

2023-CR-02

작은연구 좋은서울 23-09

공개공지 유지관리와 개선을 위한 시민참여 연구

정성주



**공개공지 유지관리와 개선을 위한
시민참여 연구**



연구책임

정성주 서울대학교 환경대학원 석사과정



이 보고서의 내용은 연구진의 견해로서
서울특별시의 정책과는 다를 수도 있습니다.

목차

01 연구 개요	1
1_연구의 시작에 앞서	1
2_연구 범위 및 방법	2
02 공개공지 개념과 관련 논의들	12
1_공개공지의 개념과 내재적 문제	12
2_공개공지 점검에 대한 비판적 논의	13
3_공개공지 점검과 질적 평가의 틀	14
4_국내외 공개공지 연구 동향	15
03 잃어버린 공공공간을 되찾는 시민의 힘	18
1_시민들의 공개공지 모니터링 역량 및 특성	18
2_공개공지 모니터링 이후 인식 변화	25
3_소결	28
04 시민이 공개공지 모니터링에 참여한다면	30
1_시민참여 모니터링의 필요성과 과제	30
2_시민참여 모니터링의 실현과 수단	31
3_소결	35
05 연구를 마치며	37
참고문헌	38
부록	41

표 목차

[표 1-1] 전문가 참여자 기본 정보 (n=10)	7
[표 1-2] 인터뷰 대상자 기본 정보 (n=7)	8
[표 2-1] 국내 선행연구 정리	15
[표 2-2] 해외 선행연구 정리	17
[표 3-1] 시민과 전문가 참여자의 점검 결과 일치도	18
[표 3-2] 공개공지 모의 점검과 구청 정기 점검 결과 비교	21
[표 3-3] 시민과 전문가 참여자의 질적 평가 결과 일치도	23
[표 3-4] 시민-전문가 불일치가 발생한 상위 5가지 공개공지 및 평가항목	24
[표 3-5] 모니터링 참여 전후 공공공간에 대한 시민들의 인식	25
[표 3-6] 모니터링 참여 전후 공공공간에 대한 전문가들의 인식	27

그림 목차

[그림 1-1] 연구 진행 과정	3
[그림 1-2] 대상 공개공지 목록	5
[그림 1-3] 모니터링 실험 동선	5
[그림 1-4] 시민 참여자 기본 정보 (n=50)	6
[그림 1-5] 사유화된 공개공지를 모니터링하는 시민 참여자	9
[그림 3-1] 시민과 전문가 모두 쉽게 인지할 수 있는 위반 항목	19
[그림 3-2] 가시성이 떨어지는 공개공지 안내판	19
[그림 3-3] 필로티형 공개공지 정보를 제공하지 못하는 배치도면	20
[그림 3-4] 공개공지에 배출되고 있는 생활 쓰레기	22
[그림 3-5] 공개공지 A (좌) 및 공개공지 J (우)	24
[그림 3-6] 열정적인 시민의 모니터링 설문지	29
[그림 4-1] 시민참여 모니터링을 통한 공개공지 관리 개선 (안)	32
[그림 4-2] 활용성이 떨어지는 서울공간정보맵의 시민참여 방식	33
[그림 4-3] 개방형 클라우드 서비스로 제공되는 PPGIS 사례 : Maptionnaire	34
[그림 4-4] 모바일 기반의 PPGIS를 활용한 시민참여 모니터링 플랫폼 (안)	35

01. 연구 개요

1_연구의 시작에 앞서

공개공지는 일반 시민들에게 쾌적한 지역 환경을 제공하기 위해서 사유지에 조성되는 개방된 휴식 공간이다. 건축법에서는 건축물에 따라 일정 비율 이상의 공개공지 확보가 의무화되고 있으며 공지를 제공하는 건축주에게는 용적률이나 높이 기준을 완화하는 등의 혜택이 주어진다. 공개공지에는 벤치나 조경시설, 안내판 등 건축조례로 정하는 시설을 설치해야 하며 유지관리 주체인 건물주는 공개공지를 상시 열어 누구나 이용할 수 있도록 해야 한다.

공개공지는 지가가 높고 인구가 밀집된 도심에서 공공공간을 확보할 수 있는 수단으로 인기를 얻어왔다(Webster, 2007). 서울에서도 공개공지는 공공공간의 일반적인 유형으로 자리를 잡았다. 1991년 공개공지가 한국에 처음으로 도입된 후 30년 동안 전국에는 6,000개소 이상의 공개공지가 조성되었다. 하지만 많은 공개공지가 시민들에게 양질의 공공환경을 제공하지 못하고 있다. 특히 일반인의 접근이나 통행을 차단하거나 주차장, 영업장, 에어컨 실외기를 설치하는 등 공개공지를 사유화하는 위반행위들이 많이 발생하고 있다(이상민·김영현, 2012; 최정희, 2012). 이러한 공개공지 사유화 문제는 해외에서도 끊임없이 논의되고 있다(Kayden, 2005; Smithsimon, 2008; Whyte, 1988).

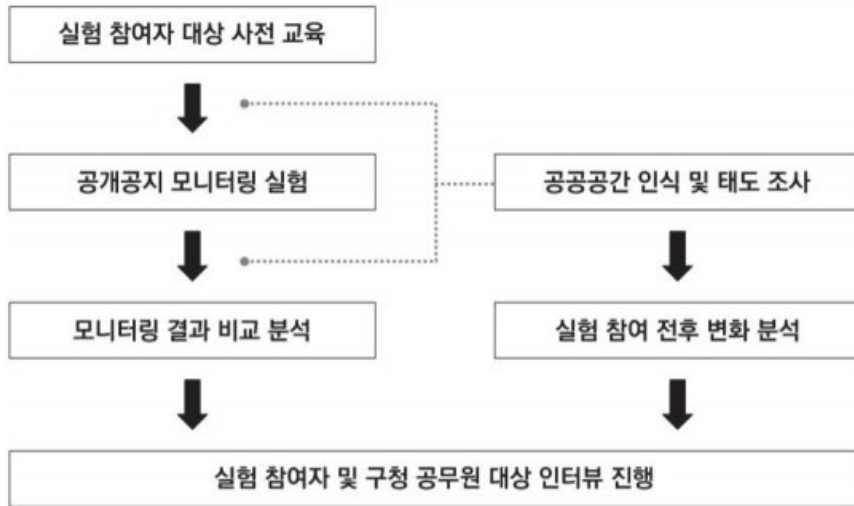
지방정부의 열악한 공개공지 점검시스템 또한 국내외에서 비판의 대상이 되고 있다(이상민·김영현, 2012; 최정희, 2012; Kayden, 2005). 당국이 공개공지의 유지관리 문제에 대해 소극적으로 대처한다는 것이다. 공개공지에서 발생하는 문제에 대한 적극적인 조치는 주로 점검보다는 시민들의 불만에서 비롯된 민원에 의해 이루어지고 있다(Lee, 2022; Kayden, 2005). 하지만 주변의 공개공지 위치는 물론 공개공지의 개념조차 모르고 살아가는 시민들이 많다. 실제로 시민들이 공공공간이라고 인식하지

못하여 방치되는 공개공지가 상당수이며, 사유화되고 있는 공개공지들도 화두에 오르지 않은 채로 유지되는 경우가 많다(Huang·Franck, 2018; Lee, 2022). 이러한 측면에서 Kayden(2005)은 시민들이 공개공지에 대한 적절한 지식을 가진다면 지방정부의 점검시스템을 보완하는 감시자의 역할을 할 수 있다고 주장하였다.

본 연구의 목적은 시민들의 공개공지 모니터링 역량과 잠재력을 분석하고, 시민참여를 통한 인식 변화를 살펴보는 것에 있다. 더 나아가 시민들의 시선에서 바라보는 공개공지를 탐구하여 시사점을 도출하고자 한다. 그동안 대다수의 국내 공개공지 연구는 디자인이나 행태를 중심으로 이루어져 왔다(김경진 외, 2021; 김도연·최윤경, 2018; 김민주·양승우, 2015; 이민영 외, 2023). 반면 해외 연구의 경우 공개공지의 사유화나 시민들에 대한 통제나 감시를 중점적으로 다루어왔다(Németh 2009; Németh & Schmidt 2011). 공개공지는 존재 자체로 공익과 사익의 충돌이 일어나는 공간이라 할 수 있다(Kayden, 2005). 사유화 문제와 같이 공개공지를 사익의 영역으로 끌어당기는 힘에 대한 논의는 미국을 중심으로 활발하게 이루어져 왔지만, 반대로 공개공지를 공익의 영역으로 끌어당길 수 있는 시민들의 역량과 잠재력에 대해서 중점적으로 다루는 연구는 없었다. 이에 본 연구는 공개공지를 실제로 이용하는 시민들에게 초점을 두어, 그들의 역량과 잠재력에 대해 알아볼 수 있는 실증적인 연구를 진행하고자 한다.

2_연구 범위 및 방법

본 연구는 순차적 설명 혼합 방법(explanatory sequential mixed methods)으로 설계되었다(그림 1-1 참조). 순차적 설명 혼합연구에서 연구자는 정량적 연구를 바탕으로 결과를 분석하고, 이후에 정성적 연구를 통해 더욱 정교한 근거를 갖추어 설명을 강화한다(Creswell·Creswell, 2018). 연구자는 시민참여 실험을 통해 시민들의 공개공지 모니터링 역량을 정량적으로 분석하고, 실험 전후 공공공간에 대한 인식과 태도 변화를 검증하였다. 다음으로 통계적 결과에 대해 종합적으로 이해하고 새로운 시사점을 도출하기 위해 반구조적인 인터뷰를 진행하였다.



[그림 1-1] 연구 진행 과정

1) 공간적 범위

본 연구는 서울시 관악구를 연구 범위로 선정하였다. 관악구는 공개공지 불법 사유화 문제로 오랫동안 비판의 대상이 되어왔다(조용철, 2015; 황호완, 2013). 관악구의 공개공지 점검은 구청의 건축팀에서 매년 1회 실시되고 있으며, 공개공지 운영에는 별도의 예산을 편성하지 않고 있다(유재호·김정빈, 2023). 관악구에는 총 52개소의 공개공지가 있으며 평균 면적은 $167.09m^2$ (S.D.=187.786)이다.

본 연구에서는 실험 참여자들의 동선과 실험 소요 시간을 고려하여 관악구 봉천동 내 12개소의 공개공지를 모니터링 대상지로 지정하였다(그림 1-2 참조). 참가자들의 총 도보거리는 약 1.6km로 도보로 23분이 소요되도록 실험을 설계하였다(그림 1-3 참조). 본 연구에서 모니터링 대상이 되는 공개공지 평균 면적은 $109.67m^2$ (S.D.=91.03)로 가장 작은 공개공지가 $24m^2$, 가장 큰 공개공지가 $334m^2$ 이다. 대상 공개공지는 6개소의 정원형 공지와 2개소의 가로휴게형 공지, 4개소의 필로티형 공지로 구성되었다. 본 연구는 서울연구원의 도움으로 최근 3년 동안의 관악구청 공개공지 점검 결과를 수집할 수 있었다. 12개소의 대상 공개공지 중 3년 동안 위반이 1회 이상으로 적발된 공개공지가 5개소였으며, 1개소의 공개공지는 3년 동안 점검이 진행된 이력이 존재하지 않았다.



공개공지 A (155m²)



공개공지 B (97m²)



공개공지 C (131m²)



공개공지 D (200m²)



공개공지 E (50m²)



공개공지 F (50m²)



공개공지 G (31m²)



공개공지 H (182m²)

공개공지 I (334m²)공개공지 J (28m²)공개공지 K (34m²)공개공지 L (24m²)

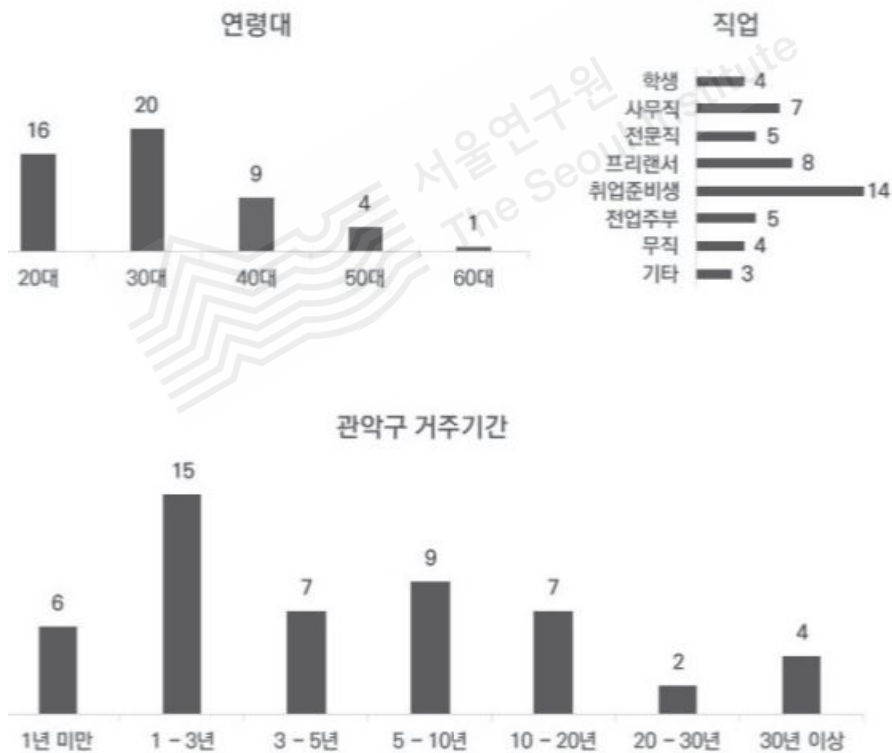
[그림 1-2] 대상 공개공지 목록



[그림 1-3] 모니터링 실험 동선

2) 실험 참여자 선정

본 연구의 모니터링 실험에는 비전문가 시민 50명과 지역 건축가 10명이 참가하였다. 대상 공개공지가 관악구에 위치하므로 시민 참가자는 관악구에 거주하는 구민으로 한정하여 그들이 일상에서 마주치는 공개공지를 평가하게 하였다(그림 1-4 참조). 이들은 지역 기반의 온라인 커뮤니티 플랫폼을 통해 모집되었다. 시민 참여자의 성별은 남성 23명, 여성 27명이며, 평균연령은 35.8세(S.D.=10.069)로 20대부터 60대까지 다양성을 고려하여 선별하였다. 시민 참여자의 평균 관악구 거주기간은 7.58년(S.D.=9.712)으로 4개월부터 38년까지 다양하였다. 직업은 사무직과 전문직 종사자, 프리랜서, 대학생, 전업주부 등으로 구성되었으며, 건설 노동자 한 명을 제외하고는 건축 관련 직업에 종사하는 시민 참여자는 존재하지 않았다. 또한 전체 시민 참여자 중 72%가 공개공지 개념을 알지 못한다고 응답하였다.



[그림 1-4] 시민 참여자 기본 정보 (n=50)

공개공지 정기 점검은 전문가 위탁을 통해 수행되기도 한다. 우리나라에서 건축사 사무소 소장은 건축물 관리법상 점검 책임자 자격 기준을 충족한다. 본 연구는 서울과 경기에서 건축사 사무소를 운영하는 건축사 10명을 비교군으로 설정하여 모니터링 실험에 참여시켰다(표 1-1 참조). 전문가 참여자는 남성 6명, 여성 4명으로 모집되었으며, 평균연령은 46세(S.D.=11.005), 평균 근무 경력은 17.95년(S.D.=12.194)으로 선정되었다.

[표 1-1] 전문가 참여자 기본 정보 (n=10)

이름	성별	연령대	경력	건축사 사무소 위치
김○○	여	30대	8년	서울 송파구
김○○	여	40대	15년	서울 관악구
박○○	여	40대	13년	서울 관악구
신○○	남	30대	10년	고양 덕양구
신○○	여	40대	40년	서울 강동구
신○○	남	40대	23년	서울 강동구
전○○	남	40대	16년	인천 서구
조○○	남	40대	15년	서울 관악구
차○○	남	40대	20년	서울 관악구
황○○	남	70대	50년	서울 송파구

모니터링 실험은 서로 다른 일정으로 총 10번 수행되었으며, 각 실험에는 시민 5명과 전문가 1명이 무작위로 할당되어 그룹으로 모니터링을 진행하였다. 실험 이후에는 연령대와 거주기간의 다양성을 고려하여 60명의 실험 참여자 중 시민 5명과 전문가 1명을 인터뷰 대상으로 선정하였다. 추가로 공공공간 유지관리를 담당하는 서울시 자치구 공무원 1명을 인터뷰 대상으로 모집하였다(표 1-2 참조).

[표 1-2] 인터뷰 대상자 기본 정보 (n=7)

이름	성별	연령대	거주기간	직책	비고
양○○	여	50대	30년	관악구민	실험 참여자
윤○○	남	30대	6년	관악구민	실험 참여자
정○○	여	40대	4년	관악구민	실험 참여자
조○○	남	20대	2년	관악구민	실험 참여자
함○○	남	40대	16년	관악구민	실험 참여자
김○○	여	40대	-	건축사 사무소 소장	실험 참여자
이○○	여	30대	-	서울시 자치구 공무원	-

3) 데이터 수집

시민참여 모니터링 실험은 2023년 여름 총 10차례에 걸쳐 진행되었다. 각 실험에서는 5명의 시민과 1명의 전문가로 구성된 팀이 연구자와 함께 12개의 대상 공개공지를 가이드 투어 방식으로 평가하였다(그림 1-5 참조). 각 실험에는 약 1시간 20분의 시간이 소요되었다. 실험 하루 전에는 참가자들에게 실험 절차와 교육 자료가 포함된 문서가 제공되었다. 이에는 공개공지의 개념, 공개공지 시설물 유형, 위반 사례 예시 및 도면 해석 방법 등이 포함되어 참여자들이 스스로 학습할 수 있도록 하였다.

모니터링 실험에서 사용된 설문지는 11문항의 점검 항목과 6문항의 질적 평가 항목으로 구성되었다. 점검 항목은 실제로 구청의 공개공지 정기 점검에서 활용하는 체크리스트를 기반으로 작성하였다. 점검 항목은 등록 시설물 부재, 영업 행위 등의 위반 사항에 대해 '예' 또는 '아니오'로 응답하는 이분형(dichotomous) 문항으로 구성하였다. 공개공지 도면이 필요한 점검 항목의 경우 서울연구원을 통해 구청으로부터 도면을 전달받아 활용하였다. 본 연구에서는 공개공지의 위반에 대한 점검 항목을 영구적 위반과 일시적 위반으로 분류하였다. 영구적 위반은 등록 시설물 부재와 같이 날짜나 시간, 날씨 조건과 상관없이 적발할 수 있는 위반으로 정의하였다. 이와 다르게 일시적 위반은 영업 행위와 같이 날짜나 시간, 날씨 조건에 따라 적발이 어려워질 수 있는 위반 사항으로 규정하였다.

다음으로 질적 평가 항목은 Mehta(2014)가 제시한 공공공간의 다섯 가지 차원(포용성, 활동성, 쾌적성, 안전성, 심미성)을 바탕으로 구성되었으며, 이에 더해 해당 공개공지가 공공공간으로 인식되는 정도를 묻는 문항을 포함하도록 하였다. 질적 평가 항목은 참여자들의 주관적 평가를 정량적으로 측정할 수 있도록 5점 리커트 척도(5-point Likert scale)를 활용하였다.

또한 모니터링 참여를 통한 공공공간에 대한 인식과 태도 변화를 알아보기 위해 실험 전후로 설문이 진행되었다. 설문지에는 공공공간에 대한 관심, 비판의식과 주인의식, 실천적 행동 의향(4문항)을 묻는 7개의 항목이 포함되었다. 마찬가지로 5점 리커트 척도를 활용하여 참여 전후의 결과를 정량적으로 비교할 수 있도록 하였다.

인터뷰는 실험에 대한 통계적 분석이 완료된 후 관악구 인근 카페에서 진행되었다. 1대1 대면 방식으로 반구조화된 인터뷰가 진행되었으며 인터뷰 질문에는 시민참여에 대한 의견, 실험 후 인식의 변화, 대상 공개공지의 개선에 대한 의견 등을 묻는 문항이 포함되었다. 각 인터뷰는 1시간 이내로 진행하였으며 전사를 위해 참여자들의 허락을 받아 내용이 녹음되었다.



[그림 1-5] 사유화된 공개공지를 모니터링하는 시민 참여자

4) 데이터 분석

설문 데이터는 Microsoft Excel을 통해 정리하였다. 텍스트 응답은 숫자 값으로 변환하였으며(위반 있음= 1, 위반 없음= 0; 매우 그렇지 않다 = 0, 그렇지 않다 = 1, 보통이다 = 2, 그렇다 = 3, 매우 그렇다 = 4), 최종 데이터 세트는 Python을 통해 분석되었다. 시민들의 모니터링 역량을 알아보기 위해 카파 분석(Kappa analysis)을 활용하여 시민과 전문가의 모니터링 결과 일치도를 평가하였다. 질적 평가와 관련해서는 이표본 검정(two sample hypothesis test)을 통해 시민과 전문가가 다르게 평가한 공개공지와 항목을 분석하였다. 다음으로 모니터링 참여 이후 공공공간에 대한 인식 변화를 살펴보기 위해 실험 전후 설문조사 결과를 바탕으로 대응 이표본 검정(paired difference test)을 실시하였다. 마지막으로 수집된 인터뷰 자료는 통계적 분석에 대한 심층적 이해를 돕고, 공개공지 모니터링에 대한 참여자들의 관점에 대한 설명을 제공할 수 있도록 정리되었다.

(1) 카파 상관분석

본 연구는 시민과 전문가의 모니터링 결과 일치도를 측정하기 위해 카파 상관분석을 활용하였다. 카파 메트릭은 -1.0(완전한 불일치)에서 1.0(완전한 일치)까지의 범위가 존재한다. 음수의 카파 값은 우연에 의해 발생하는 일치도보다 아래의 수준을 의미한다. 본 연구는 Landis와 Koch(1977)의 분류 기준을 적용하여 카파 계수를 해석하였다(Poor: 0.00-0.20, Fair: 0.21-0.40, Moderate: 0.41-0.60, Substantial: 0.61-0.80, Almost Perfect: 0.81-1.00).

본 연구는 실험 시간이나 날짜에 따라 일시적 위반 항목에 대한 모니터링 결과가 달라질 수도 있다는 점을 고려하여 같은 실험에 참여한 시민과 전문가의 결과를 바탕으로 카파 분석을 시행하였다. 이를 통해 한 실험에는 5쌍(시민-전문가)의 모니터링 결과 일치도를 보여주는 5개의 카파 상관계수가 도출되었고, 총 10번의 실험 결과로부터 50개의 카파 상관계수가 확보되었다. 본 연구는 각 모니터링 항목에 대한 모든 카파 상관계수를 평균 내어 일치 수준을 분석하였다.

하지만 모든 참가자의 응답이 한가지 범주에 완전히 몰리게 되는 경우 일치 수준과 상관없이 카파 상관계수가 0이 되는 문제가 발생하게 된다(Xie 2013). 예를 들어 한 참가자가 모든 공개공지가 특정 점검 항목을 위반하지 않았다고 응답하는 경우, 해당 항목에 대한 카파 상관계수는 일치 수준이 높아도 0이 되는 결과가 발생한다. 이러한 문제를 해결하기 위해 본 연구는 점검 항목을 영구적 위반과 일시적 위반으로 그룹화하여 카파 상관계수를 계산하였다.

질적 평가 결과의 경우 5점 리커트 척도 응답의 일치도를 분석하기 위해 가중 카파 계수(Weighted Kappa)가 사용되었다. 왜냐하면 ‘매우 그렇지 않다(0)’와 ‘매우 그렇다(4)’ 사이의 불일치는 ‘매우 그렇지 않다(0)’와 ‘그렇지 않다(1)’ 사이의 불일치보다 더 현저하기 때문이다. 이에 따라 본 연구는 응답의 범주 사이 선형 배율을 가정하여 가중 카파 상관분석을 진행하였다.

(2) 이표본 가설 검정

본 연구는 시민과 전문가의 공개공지 질적 평가 결과에서 유의미한 차이가 있는 공지와 항목을 도출하기 위해 이표본 가설 검정을 하였다. 이표본 가설 검정은 두 그룹의 모집단 평균값이 같은지 여부를 검정하는 데 사용되는 방법이다. 본 연구는 비교군인 전문가 참여자의 표본 크기가 작아 비모수적 검정 방법인 윌콕슨 순위합 검정(Wilcoxon rank sum test)을 활용하여 두 집단 사이의 모니터링 결과 차이를 분석하였다.

(3) 대응 이표본 가설 검정

공개공지 모니터링 참여 이후 공공공간에 대한 인식 변화를 알아보기 위해 실험 전후로 진행된 인식 설문 결과를 대응 이표본 가설 검정을 통해 분석하였다. 대응 이표본 가설 검정은 같은 표본이 다른 조건에서 시행되었을 때 평균값을 비교하는 데 사용되는 방법이다. 본 연구에서는 50명의 표본 수를 갖는 시민 참가자 그룹에는 모수적 검정 방법인 대응 표본 t 검정(paired t-test)을 활용하였고, 10명의 표본 수를 갖는 전문가 참가자 그룹에는 비모수적 검정 방법인 윌콕슨 부호 순위 검정(Wilcoxon signed rank test)을 사용하였다.



02. 공개공지 개념과 관련 논의들

1_공개공지의 개념과 내재적 문제

공개공지는 소공원이나 광장 등의 형태로 사유지에 조성되어 일반시민들이 자유롭게 이용할 수 있게끔 열려있는 공공공간이다. 공개공지 개념의 등장은 뉴욕시가 인센티브 조닝 시스템을 처음으로 도입하였던 1961년으로 거슬러 올라간다. 뉴욕시는 인센티브 조닝을 통해 공개공지를 제공하는 부동산 개발사업자들에게 용적률 보너스와 규제 완화 등의 혜택을 제공하였다(Kayden et al., 2000). 이는 사익을 추구하는 개발사업자들이 공공의 목표에 기여할 수 있도록 만든 최초의 시도였다(Kayden et al., 2000; Whyte, 1988). 뉴욕시에 성공적으로 자리를 잡은 공개공지 제도는 재정적 투입 없이 지가가 높은 도심 지역에 공공공간을 구축하는 전략으로서 세계 여러 도시로부터 인기를 끌게 되었다. 한국에는 1991년 공개공지가 처음으로 도입되었으며, 현재까지 서울에만 2,000개소 이상의 공개공지가 조성되었다.

하지만 공개공지가 사유화되어 양질의 환경을 제공하지 못하고, 시민의 출입과 행동을 제한하는 현상이 다수 일어나면서 오랫동안 비판의 대상이 되어왔다(Kayden et al., 2000; Smithsimon, 2008; Whyte, 1988). 이러한 문제는 공개공지를 유지관리하는 건물주나 건물 관리자들이 사적 이익과 보안을 우선하는 경향에서 비롯되었다고 볼 수 있다. 공개공지 제공으로 용적률 보너스 등의 혜택을 받는 주체는 개발사업자이지만, 일단 조성이 완료되고 나면 유지관리에 대한 모든 책임은 건물주가 지게 된다. 이로 인해 공개공지를 공익의 목적으로 활용하는 것이 건물주의 이윤 추구 동기와 부합하지 않는 상황이 발생하게 된다(Kayden, 2005). 그 결과 몇몇 건물주들은 시민들의 공개공지 접근을 차단하거나 편의시설을 제거함으로써 운영 및 유지보수 비용을 줄이고 있다. 또한 범죄에 대한 두려움으로 공개공지에 출입할 수 있는 시민들의 유형을 건물주의 주관으로 나누고 필터링하는 현상도 흔하게 나타나고 있다(Németh,

2009; Smithsimon, 2008).

공개공지에 대한 법적인 요구 사항이 어려워지는 것은 공개공지가 처음으로 도입된 뉴욕시에서도 흔하게 나타나고 있다. 실제로 2011년부터 2023년까지 공개공지가 있는 뉴욕시 건물 392채 중 절반 이상에서 위반 조치가 취해졌다(Uberoy·Collins, 2023). 서울시에서도 공개공지의 불량 관리 및 사유화 문제가 계속해서 제기되고 있다. 이상민과 김영현(2012)의 연구에 따르면 강남구와 금천구, 광진구 공개공지의 유지관리 상태를 조사한 결과 30% 이상이 불량한 상태로 운영되고 있었다. 특히 규모가 작은 공개공지의 경우 주차장이나 폐기물 처리장 등 사유화된 용도로 다수 활용되고 있음이 드러났다(이상민·김영현, 2012). 관악구 또한 공개공지 사유화 문제로 오랜 시간 동안 비판을 받았다. 특히 본 연구의 모니터링 대상인 공개공지 D의 경우 공공연히 영업 행위가 자행됨에도 불구하고 계속해서 사유화 현상이 나타나 언론으로부터 비난을 받기도 하였다(조영철, 2015; 황호완, 2013).

최근 들어 공개공지에 대한 대중의 지식 부족이 공개공지의 방치 문제로 이어진다는 의견 또한 제기되고 있다(Huang·Franck, 2018; Lee, 2022). Lee(2022)는 접근하기 쉽고 양질의 디자인을 갖춘 공개공지도 대중이 이를 공공공간으로 인식하지 못하여 미활용될 수 있다는 점을 지적하였다. 이로 인해 사유화되고 있는 공개공지들도 화두에 오르지 않은 채로 유지되는 경우가 다수 발생하고 있다(Huang·Franck, 2018; Lee, 2022).

2_공개공지 점검에 대한 비판적 논의

지방정부의 소극적이고 불충분한 점검으로 인해 위반 문제가 적절하게 다루어지지 않고 있다는 관점이 국내외로 다수 존재한다(이상민·김영현, 2012; 최정희, 2012; Kayden, 2005). 공개공지를 처음으로 도입한 뉴욕시에서도 공개공지를 정기적으로 모니터링하지 않고 있으며, 주로 점검보다는 시민들의 민원에 의해서 공무원들이 행동에 나서고 있다(Kayden et al., 2000; Kayden, 2005). 실제로 뉴욕시의 2017년 공개공지 감사보고서에 따르면 뉴욕시의 전체 공개공지 중 80% 이상이 최소 4년 이상 점검되지 않고 있었다(Stringer, 2017). 감사원은 인센티브 조닝의 취지가 훼손되지 않도록 공개공지에 대한 점검 빈도를 늘릴 것을 뉴욕시 건축팀에 요청하고 있다

(Stringer, 2017).

한국에서도 불충분한 점검시스템에 대한 비판이 이어지고 있다(이상민·김영현, 2012; 최정희, 2012). 한국에서도 공개공지는 공공공간임에도 사적 재산으로 분류되기 때문에 당국의 개입이 최소화되는 경향이 있다. 서울시의 경우 각 구청에 공개공지 관리를 담당하는 공무원이 한 명뿐이며, 이들은 공개공지 외에도 다양한 업무를 처리하고 있다(이상민·김영현, 2012). 이로 인해 공개공지가 많은 지역에서는 부족한 인력으로 모든 공개공지를 관리하기가 어려운 상태이다. 각 구청의 공개공지 점검은 1~2년 주기로 시행되고 있으며 주로 대형 건축물 위주로 점검이 이루어지고 있다(이상민·김영현, 2012). 또한 건물 소유주들이 점검 일정과 항목을 사전에 통보받아 일시적으로만 대비를 하여 점검의 취지가 훼손되는 상황도 발생하고 있다(이상민·김영현, 2012). 이러한 점검시스템으로는 시민들에게 양질의 공개공지를 제공하기가 어렵다는 의견이 제기되고 있는 상황이다(이상민·김영현, 2012; 최정희, 2012). 이러한 문제들과 관련하여 Kayden(2005)은 당국의 점검시스템에 대한 보완으로 시민들의 모니터링이 필요하다고 밝혔다. 그리고 이를 위해서는 대중에게 공개공지에 대한 충분한 정보를 제공하는 것이 중요하다고 주장하였다(Kayden, 2005).

3_공개공지 점검과 질적 평가의 틀

서울시는 자치구 단위로 공개공지 정기 점검을 하고 있으며 점검 항목들은 주로 사유화 유무에 초점을 맞추고 있다. 점검 항목은 불법 시설물 설치, 등록된 편의시설 부재, 출입 제한 등으로 구성되어 있으며 매년 조금씩 변화하고 있다. 2018년부터는 안내판 설치 유무도 점검 항목에 포함되었다. 하지만 점검 항목별 위반에 대한 세부적인 기준이 마련되어 있지 않다는 점이 문제로 지적되고 있다(이상민·김영현, 2012). 서울시는 매년 말 공개공지 점검 결과를 구 단위로 집계하여 공적공간 관리시스템에 등재한다. 하지만 이러한 데이터는 건축물의 일반 현황이나 조성 면적과 같은 물리적 현황을 중심으로 작성되어 있어 접근성이나 쾌적성 등 이용자 측면에서 중요한 질적 측면의 항목들이 포함되지 않고 있다(이상민·김영현, 2012).

많은 연구에서 공공공간의 질적인 측면에 대해 다양한 측정 기준을 수립하고, 질적 평가를 시도해 왔다. Mehta(2014)는 공공공간의 5가지 차원(포용성, 활동성, 쾌적

성, 안전성, 심미성)을 바탕으로 45개의 변수를 사용한 공공공간지수를 고안하였다. Varna와 Tiesdell(2010)은 이와는 다른 5가지 차원(소유, 통제, 시민성, 형태, 활동)을 기준으로 공공공간의 공공성을 측정하기 위한 분석의 틀을 제안하였다. 공개공지의 질적인 특성을 분석하는 연구들은 주로 유지관리 단계에 초점을 두어 공공성을 분석하고 있다, Nemet와 Schmidt(2011)는 소유, 관리, 활용이라는 세 가지 차원의 관찰 기반 지수를 사용하여 공개공지의 공공성을 평가하였다.

여러 연구에서 건조 환경에 대한 전문가와 시민의 관점의 차이를 강조하고 있다 (Devlin·Nasar, 1989; Fawcett et al., 2008; Gifford et al., 2002; Gjerde, 2011). Nasar(1989)는 전문가들이 공간의 디자인적인 측면에 대해 더 깊이 이해하고 있지만, 사용자의 선호도를 모를 수 있다는 점을 지적하였다. 이러한 측면에서 도시공간에 대한 질적 평가는 전문가와 시민 모두의 관점을 통합해야 한다는 주장이 제기되고 있다(Carmona, 2014; Mehta, 2014).

4_국내외 공개공지 연구 동향

국내 공개공지 연구는 주로 조성 지침이나 제도, 이용 행태를 중심으로 이루어져 왔다 (표 2-1 참조). 공개공지의 사유화 문제를 다루는 연구는 거의 이루어지지 않았으며, 진행된 연구는 주로 현황을 분석하는 정도의 수준으로 수행되었다. 또한 시민들의 시각에서 바라보는 공개공지에 대한 논의는 거의 이루어지지 않았다.

[표 2-1] 국내 선행연구 정리

항목	연구자	연구 내용
공개공지 조성 지침 및 제도	이상민·김영현 (2012)	<ul style="list-style-type: none"> • 공개공지에 대한 종합적인 검토를 바탕으로 공개공지의 조성과 유지관리 측면에서 제도 개선 방안 모색 • 유지관리 측면에서 공개공지 관리대장 개선과 점검 내실화의 필요성 강조
	최정희 (2012)	<ul style="list-style-type: none"> • 서울과 뉴욕, 도쿄의 사례연구를 바탕으로 공개공지 점검과 관련된 이슈와 시사점을 도출 • 공개공지 개선을 위한 지자체와 시민, 건물주 간 긴밀한 협력의 필요성 제시

항목	연구자	연구 내용
	김도연·최윤경 (2018)	<ul style="list-style-type: none"> • 공개공지 조성 지침 마련이 제대로 이루어지지 않는 문제를 지적하며 조성 지침의 시대적 변화 과정과 공개공지 활성화에 미친 영향을 검토
공개공지 이용행태 및 만족도	김민주·양승우 (2014)	<ul style="list-style-type: none"> • 공개공지의 배치 형태를 유형화하여 유형별 이용 행태를 분석 • 쾌적성, 접근성, 가시성, 활성성을 바탕으로 각 배치 유형에 대한 특성 도출
	김민주·양승우 (2015)	<ul style="list-style-type: none"> • 공공성 차원에서 공개공지의 이용 행태를 유형화하여 행태 특성을 비교 • 활동의 다양성 차원에서 공개공지의 규모와 위치 등 물리적 계획 요소의 중요성 강조
	이민영 외 (2023)	<ul style="list-style-type: none"> • 이용자의 만족도에 영향을 미치는 공개공지의 물리적 요인 분석 • 공개공지 유형별로 이용 만족도에 영향을 주는 요인이 상이하게 도출
공개공지 사유화	이지영 외 (2008)	<ul style="list-style-type: none"> • 문헌조사를 바탕으로 공개공지 사유화를 정의하고, 조사지 관찰을 바탕으로 사유화 유형을 분류
	정도영·임재만 (2021)	<ul style="list-style-type: none"> • 경기도 용인시의 공개공지를 대상으로 사유화 정도와 공공성 정도를 측정 • 공공성 평가 점수가 낮은 곳일수록 사유화 정도가 높은 것으로 도출

반면 해외의 공개공지 연구는 공개공지의 불량 환경과 사유화 현상에 더 집중하는 경향을 보인다(표 2-2 참조). 그중에서도 공개공지가 시민 활동을 통제하는 방식에 주목하고 있다. 이러한 연구들은 공개공지를 사익의 영역으로 끌어당기는 개발사업자와 건물주의 힘에 집중하고 있으며, 이를 불가항력으로 보는 회의적인 시각 또한 존재하고 있다. 반면 공개공지를 공익의 영역으로 끌어당길 수 있는 시민들의 역량과 잠재력에 대한 실증적 논의는 이루어지지 않고 있다. 본 연구는 공개공지를 실제로 이용하는 시민들에 주목하여 그들의 역량과 잠재력을 실증적으로 분석하고, 이를 바탕으로 공개공지 유지관리와 개선을 위한 시민참여의 필요성을 논의한다는 점에서 국내외 선행 연구들과 차별점을 갖는다고 할 수 있다.

[표 2-2] 해외 선행연구 정리

항목	연구자	연구 내용
공개공지의 부실한 환경	Smithsimon (2008)	<ul style="list-style-type: none"> • 뉴욕의 공개공지가 양질의 환경을 제공하지 못하는 이유를 현장 관측과 인터뷰를 통해 탐구 • 개발사업자들이 매력 없고 접근성이 낮은 공개공지를 의도적으로 조성하였다는 점을 밝힘
공개공지 내 시민 활동에 대한 관리자의 통제	Németh (2009)	<ul style="list-style-type: none"> • 뉴욕시 공개공지의 관리 방식의 요소들을 주성분 분석(PCA)을 통해 추출 • 공개공지의 관리 방식이 시민 활동을 통제하고 제한한다는 점을 밝힘
	Németh·Schmidt (2009)	<ul style="list-style-type: none"> • 민간 소유의 공공공간(공개공지)과 공공 소유의 공공공간이 시민 활동을 통제하는 정도를 비교 • 두 공공공간 모두 통제가 일어나지만, 공개공지에서 더 다양한 수단으로 시민 활동을 통제하고 있음을 밝힘
	Schmidt et al. (2011)	<ul style="list-style-type: none"> • 시민 활동 통제 정도를 측정하는 지수를 사용하여 뉴욕시 공개공지를 조사 • 조성 지침 개정 이후 시민들의 공개공지 이용이 촉진되는 현상과 저해되는 현상이 모두 발생하였다는 점을 밝힘



03. 잃어버린 공공공간을 되찾는 시민의 힘

1_시민들의 공개공지 모니터링 역량 및 특성

1) 시민들의 공개공지 점검

시민과 전문가의 점검 일치도를 카파 통계량을 통해 분석하였다(표 3-1 참조). 영구적 위반 항목에 대한 카파 상관계수 평균은 0.56, 일시적 위반 항목에 대한 카파 상관계수 평균은 0.53으로, 이는 Landis와 Koch(1977)의 분류 기준으로 적절한(moderate: 0.41-0.60) 일치도에 해당한다. 이를 통해 시민들은 전문가들의 점검을 완벽하게 대체하지는 못하지만 사전 점검을 수행할 정도의 역량을 충분히 갖추고 있다는 것을 알 수 있다.

[표 3-1] 시민과 전문가 참여자의 점검 결과 일치도

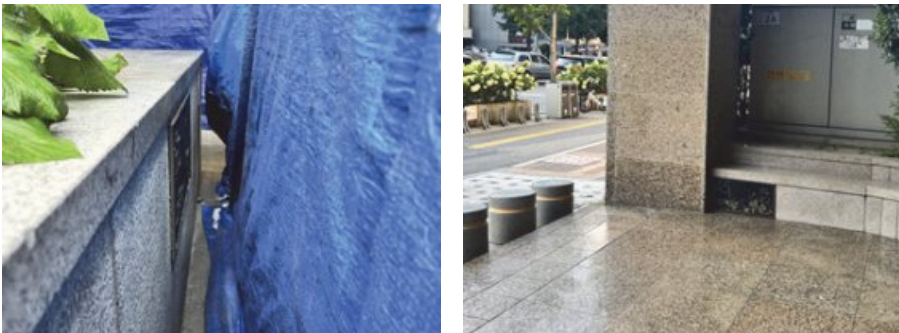
	관악구민, 위반 공지 수, 평균 (SD)	전문가, 위반 공지 수, 평균 (SD)	관측된 일치도, 평균 (SE)	카파 상관계수, 평균 (SE)
영구적 위반	7.00 (2.37)	6.40 (1.56)	0.79 (0.01)	0.56 (0.02)
도면과 불일치	2.26 (2.09)	3.00 (2.05)	0.58 (0.03)	-
안내판 부재	3.36 (1.96)	2.70 (1.00)	0.72 (0.02)	-
등록 편의시설 부재	2.88 (1.03)	2.60 (0.80)	0.88 (0.01)	-
등록 편의시설 훼손	0.92 (0.87)	0.80 (0.75)	0.79 (0.01)	-
불법 설비 설치	1.72 (1.81)	1.70 (2.10)	0.77 (0.02)	-
시민 출입 제한	0.76 (1.03)	0.80 (0.98)	0.89 (0.01)	-
무단 증축	0.74 (1.16)	0.90 (1.14)	0.88 (0.02)	-
일시적 위반	5.60 (1.58)	5.50 (2.06)	0.85 (0.01)	0.53 (0.02)
개인 물품 적치	3.86 (1.80)	3.70 (2.05)	0.76 (0.02)	-
영업 행위	1.58 (0.64)	2.90 (2.07)	0.88 (0.03)	-
주차장 활용	1.26 (1.04)	0.60 (0.80)	0.90 (0.01)	-
쓰레기 배출	2.20 (1.43)	2.50 (1.50)	0.86 (0.01)	-

등록된 주차장 활용이나 영업장 설치 유무, 생활 쓰레기 배출 등 쉽게 인지할 수 있는 위반 항목에 대해서는 시민과 전문가 참여자 사이 상대적으로 높은 일치도가 관측되었다. 인터뷰에서 시민 참여자들은 이러한 초보적인 항목들을 점검하는 데 큰 어려움이 없었다고 응답하였다(그림 3-1 참조).



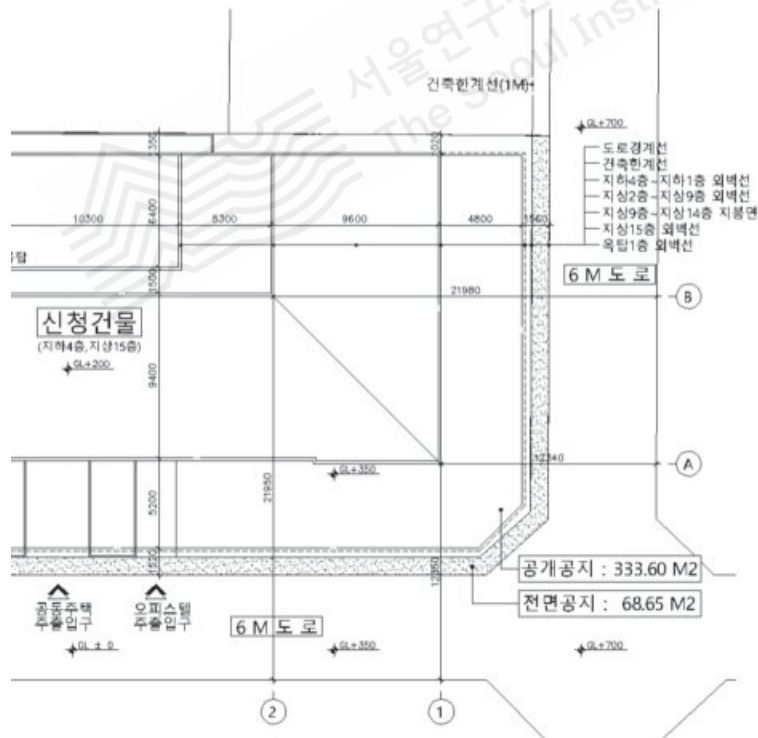
[그림 3-1] 시민과 전문가 모두 쉽게 인지할 수 있는 위반 항목

하지만 안내판의 설치 유무를 묻는 항목의 경우 상대적으로 낮은 일치도를 보였다. 서울시의 모든 공개공지는 2007년 건축조례 개정에 따라 안내판을 필수적으로 설치하여야 한다. 하지만 모의 점검 대상지로 선정된 공개공지 중 상당수가 안내판을 인식하기 쉽지 않은 곳에 설치하였다(그림 3-2 참조). 12개소의 공개공지 중 5개소에서 안내판이 바닥이나 벤치 밑 등에 설치되거나 적치물에 의해 가려져 있었다. 이러한 안내판을 찾는 것은 마치 숨은그림찾기 게임과 같아 전문가들도 이를 확인하기 매우 어려웠다고 응답하였다. 따라서 안내판 설치 유무 항목에 대한 낮은 시민-전문가 일치도는 시민들의 역량보다는 가시성 문제에 기인한다는 것을 알 수 있다.



[그림 3-2] 가시성이 떨어지는 공개공지 안내판

도면 해석이 필요한 점검 항목의 경우 시민과 전문가 참여자 사이 일치도가 현저히 낮게 관측되었다. 사전 교육 자료를 제공했음에도 불구하고 시민들은 도면 해석에 어려움을 느꼈다고 응답하였다. 하지만 필로티형 공개공지의 경우 전문가 참여자들도 도면 해석에 어려움을 느꼈다고 응답하였다. 본 연구는 구청이 공개공지 관리에 활용하고 있는 도면을 활용하여 모의 점검을 진행하였다. 하지만 구청이 가지고 있는 공개공지 도면은 건물의 배치도이기 때문에 필로티 내부의 공간 정보를 제공하지 않았다(그림 3-3 참조). 또한 건축물의 준공연도에 따라 일부 오래된 공개공지들의 경우 도면의 가시성이 떨어지는 경우가 많았다. 이로 인해 시민과 전문가 참여자 모두 도면을 활용하는 항목 점검에 많은 제약을 받았다고 응답하였다. 즉 적절하지 않은 도면을 제공하여 점검을 시행할 경우, 전문가 점검의 효과 또한 크게 낮출 수 있다는 것을 알 수 있다. 공개공지의 유지관리와 점검을 위해서는 건축물의 배치도가 아닌 공공공간에 대한 충분한 정보를 담을 수 있는 별도의 공개공지 도면이 필요하며, 이들은 통일된 기준과 방식으로 정리 및 시각화가 되어야 한다. 시민참여 공개공지 모니터링의 실현에 앞서 체계적인 도면 해석 교육과 함께 적절하고 알아보기 쉬운 도면 자료 제공이 필요하다는 것을 알 수 있다.



[그림 3-3] 필로티형 공개공지 정보를 제공하지 못하는 배치도면

2020년부터 2022년까지 12개소의 공개공지에 대한 관악구청의 정기 점검 결과에 비해 시민들은 더 많은 위반 사항을 적발하였다(표 3-2 참조). 시민과 전문가를 비롯한 실험 참여자들은 모두 더 많은 공개공지에서 영구적 위반과 일시적 위반이 관측되었다고 응답하였는데, 이를 통해 공무원 점검이 다소 소극적으로 이루어지고 있다는 것을 알 수 있다. 인터뷰에서 서울시 자치구 공무원은 이에 대해 다음과 같이 응답하였다.

“구청 건축팀이나 조경팀은 사법기관이 아니기 때문에 시민들에게 심각하게 해를 끼치지 않는 이상 위반 공개공지에 대해 경찰처럼 단속하기가 힘들어요.”

건축팀과 조경팀 공무원은 건물주와 계속해서 관계를 이어 나가야 하는 부서이고, 이름과 소속 등이 공개된 상태에서 점검을 진행하기 때문에 단속으로 발생할 수 있는 갈등을 피하게 된다고 답변하였다. 또한 공공장소에서 영업하는 상인들의 경우 생계가 걸려 있는 경우가 많아 단속 시 공격적인 태도로 대응하기 때문에 엄격한 진행에 부담을 느낀다고 응답하였다. 반면 실험에 참여한 시민들의 경우 모니터링 과정에서 익명성이 보장되었기 때문에 부담 없이 더 많은 위반 사항을 잡아낼 수 있었을 것이라고 밝혔다.

[표 3-2] 공개공지 모의 점검과 구청 정기 점검 결과 비교

	구청 정기 점검 결과, 위반 공지 수			모의 점검 결과, 위반 공지 수	
	2020	2021	2022	시민	전문가
영구적 위반	0	0	3	7.0	6.4
도면과 불일치	0	0	0	2.3	3.0
안내판 부재	0	0	3	3.4	2.7
등록 편의시설 부재	0	0	0	2.9	2.6
등록 편의시설 훼손	0	0	0	0.9	0.8
불법 설비 설치	0	0	0	1.7	1.7
시민 출입 제한	0	0	0	0.8	0.8
무단 증축	0	0	0	0.7	0.9
일시적 위반	1	0	1	5.6	5.5
개인 물품 적치	0	0	0	3.9	3.7
영업 행위	1	0	1	1.6	2.9
불법 주차	0	0	0	1.3	0.6
쓰레기 배출	0	0	0	1.2	2.5

정기 점검 결과와 모의 점검 결과의 차이는 일시적 위반 항목에서 특히 두드러졌다. 이는 정기 점검이 일시적인 위반을 모두 잡아내는 것에는 구조적인 한계가 있기 때문이라고 할 수 있다. 개인 물품 적치나 영업 행위, 불법 주차, 쓰레기 배출과 같은 일시적 위반 항목은 날짜나 시간, 날씨 등의 변수에 따라 달라질 수 있다(그림 3-4 참조). 예를 들어 관악구의 경우 생활 쓰레기 배출 시간이 주거지역은 18시부터 24시, 가로 지역은 22시부터 익일 1시로 규정되어 있다. 배출 시간 이후에는 쓰레기 수거 차량이 생활 쓰레기를 수거하게 된다. 만약 건물주나 건물 관리자가 공개공지를 쓰레기 배출 장소로 사용하게 될 경우, 저녁 시간 동안에만 이를 적발할 수 있다. 하지만 구청 공무원들의 퇴근 시간은 18시이므로 구청에서 저녁 동안에 발생하는 위반 사항을 잡아내는 것은 어려움이 있다. 이러한 점에서 시민참여 모니터링은 시민들이 일상에서 주변 공개공지의 일시적인 위반 사항을 상시로 적발해 낼 수 있으므로 효과적이라고 할 수 있다.



[그림 3-4] 공개공지에 배출되고 있는 생활 쓰레기

2) 시민들의 공개공지 질적 평가

반면 질적 평가의 경우 시민과 전문가 참여자의 일치도가 상대적으로 낮게 도출되었다(표 3-3 참조). 각 항목에 대한 카파 상관계수 평균을 계산하였더니 공공공간 인식과 포용성, 쾌적성의 경우 Landis와 Koch(1977)의 분류 기준으로 양호한(Fair: 0.21-0.40) 일치도를 보였다. 하지만 활동성과 안전성, 심미성의 경우 같은 분류 기준으로 미흡한(Poor: 0.00-0.20) 일치도에 해당하는 값이 도출되었다. 질적 평가의 경우 전문성보다는 개인의 주관에 의해 결과가 다르게 도출되는 경향을 보였다. 하지만 시민들이 평가한 질적 평가 점수 평균은 전문가 평균보다 낮게 계산되었다.

[표 3-3] 시민과 전문가 참여자의 질적 평가 결과 일치도

	관악구민, 평가 점수, 평균 (SD)	전문가, 평가 점수, 평균 (SD)	카파 상관계수, 평균 (SE)
공공공간 인식 이곳을 공공공간으로 인식할 수 있습니까?	2.45 (0.59)	2.67 (0.76)	0.23 (0.03)
포용성 이곳은 다양한 시민들을 위해 충분히 열려있습니까?	3.30 (0.56)	3.33 (0.60)	0.23 (0.02)
활동성 이곳은 시민 수요에 맞는 다양한 활동을 하기 적합합니까?	2.41 (0.50)	2.55 (0.71)	0.17 (0.02)
쾌적성 이곳은 휴식을 취하기에 편리하고 깨끗합니까?	2.60 (0.52)	2.85 (0.71)	0.33 (0.02)
안전성 이곳은 범죄나 차량으로부터 안전하다고 느껴집니까?	3.18 (0.59)	3.48 (0.70)	0.13 (0.03)
심미성 이곳은 주변환경과 어울리고 매력적인 경관을 가지고 있습니까?	2.57 (0.61)	2.60 (0.88)	0.14 (0.02)

특히 공개공지 J에서 전문가와 시민의 질적 평가 사이 유의미한 차이가 나타났다(표 3-4 참조). 공개공지 J는 모니터링 대상 공개공지 12개소 중 면적이 두 번째로 작고(28m²) 아무런 시설물이 설치되지 않은 공공공간이다(그림 3-5 참조). 건축사 사무소 소장인 전문가 참여자들은 해당 공지에 대해 설계자가 자투리 공간을 공개공지로 할당하였을 것이라고 설명하였다. 공개공지 J에는 쾌적성과 안전성 두 가지 항목에서 유의미한 차이가 발견되었다(P < 0.05). 시민들이 미흡한 환경을 갖춘 공개공지에 대해 전문가보다 더 엄격한 평가를 할 수 있음을 알 수 있다.

이와 반대로 공개공지 A는 다른 대상 공개공지에 비해 면적이 크고(155m²) 조각상 등의 시설물이 잘 갖추어진 공공공간이다(그림 3-5 참조). 공개공지 A는 전반적인 질적 평가 점수가 높고 시민과 전문가 참여자의 점수 사이 유의미한 차이는 발견되지 않았다. 하지만 시민 참여자 50명 중 7명이 이를 공공공간으로 인식하지 못하였다고 응답하였다. 이들은 모두 모니터링 이전에 공개공지 개념을 알고 있지 않았다고 답하였다. 인터뷰에서 한 시민 참여자는 다음과 같이 설명하였다.

“이렇게 조각상도 설치하고 디자인이 잘 되어있으니까, 건물주가 애써서 꾸민 공간 같았어요. 그래서인지 공공공간이 아닌 것처럼 느껴졌죠. 일상에서 봤으면 이용할 생각을 하지 못했을 것 같아요.”

해당 시민 참여자는 모니터링 이전에 공개공지는 물론 공공공간 개념에 대해서도 친숙하지 않았다고 답했다. 시민들이 공개공지에 대한 지식과 경험이 부족한 경우 아무리 환경이 잘 갖추어진 공개공지더라도 공공공간으로 인식하지 못할 수 있음을 알 수 있다. 이러한 결과는 시민들의 지식과 경험 부족이 공공공간의 저이용과 방치로 이어질 수도 있다는 Lee(2022)의 견해와도 이어진다.

[표 3-4] 시민-전문가 불일치가 발생한 상위 5가지 공개공지 및 평가항목

	관약구민, 평가 점수, 평균 (SD)	전문가, 평가 점수, 평균 (SD)	유의 확률, 순위 합 검정
공개공지 A 공공공간 인식	3.74 (1.05)	4.40 (0.84)	0.065
공개공지 B 쾌적성	2.70 (0.91)	3.20 (0.92)	0.102
공개공지 C 쾌적성	2.60 (1.05)	3.30 (1.34)	0.113
공개공지 J 쾌적성	1.98 (1.02)	2.70 (0.95)	0.031*
안전성	2.84 (0.96)	3.50 (0.53)	0.026*

* $P < 0.05$; ** $P < 0.01$



[그림 3-5] 공개공지 A (좌) 및 공개공지 J (우)

2_공개공지 모니터링 이후 인식 변화

1) 시민들의 인식 변화

공개공지 모니터링에 참여한 이후 공공공간에 대한 시민 참여자들의 인식은 뚜렷한 변화를 보였다. 공공공간에 대한 관심과 문제의식, 주인의식, 실천적 행동 의향을 묻는 7가지 항목 모두 참여 전후로 통계적으로 유의미한 차이가 드러났다(표 3-5 참조). 인터뷰에서 시민 참여자들은 그동안 몰랐던 공공공간을 새롭게 알게 되고, 이들이 지역 주민들을 위해 적절한 환경을 제공하지 못한다는 점을 깨닫게 되어 인식의 변화가 생긴 것 같다고 응답하였다.

[표 3-5] 모니터링 참여 전후 공공공간에 대한 시민들의 인식

	관악구민, 참여 이전, 평균 (SD)	관악구민, 참여 이후, 평균 (SD)	측정값 차이, 이후 - 이전, 평균 (SD)	유의 확률, 대응 표본 t 검정
관심 • 주변 공공공간에 관심이 있습니까?	3.08 (0.94)	3.50 (0.81)	0.42 (1.13)	0.011*
문제의식 • 주변 공공공간에 대한 문제를 인식하고 있습니까?	3.36 (1.01)	4.18 (0.72)	0.82 (1.14)	0.000**
주인의식 • 주변 공공공간에 주인의식을 느끼고 있습니까?	2.94 (1.00)	3.38 (0.88)	0.44 (1.05)	0.005**
실천적 행동 의향 • 구청에 주변 공공공간에 대한 의견을 제시할 의향이 있습니까?	2.94 (0.93)	3.56 (0.84)	0.62 (0.90)	0.000**
• 구청에 주변 공공공간에 대한 문제를 보고할 의향이 있습니까?	3.34 (0.96)	3.72 (0.86)	0.38 (0.83)	0.002**
• 주변 공공공간 개선을 위해 개인 시간을 투자하거나 봉사할 의향이 있습니까?	2.78 (1.06)	3.20 (0.90)	0.42 (0.73)	0.000**
• 주변 공공공간 개선을 위한 캠페인에 참여할 의향이 있습니까?	3.14 (0.90)	3.44 (0.84)	0.30 (0.79)	0.010*

* $P < 0.05$; ** $P < 0.01$

익숙했던 공간이 공공공간이라는 것을 알게 되자 몇몇 시민 참여자들은 이에 대한 분노를 드러냈다. 한 시민 참여자는 실험 참여 중에 모니터링이 끝나면 구청에 민원을 넣겠다고 말하기도 하였다. 관악구 봉천동에서 16년 거주를 하였던 시민 참여자는 인터뷰에서 다음과 같이 응답하였다.

“여기에 16년 동안 거주하면서 이곳이 공공공간인지 몰랐어요. 지나칠 때마다 그냥 상업 공간이라 생각했어요. 근처에 앉아있기만 해도 눈치가 보이는 곳이에요.”

그동안 서울시는 시민들이 주변의 공개공지를 알 수 있도록 안내판을 의무적으로 설치하도록 하도록 조례를 만들고, 서울공간정보맵 웹사이트를 통해 위치를 공개해 왔다. 하지만 인터뷰에서 시민들은 공개공지 안내판에 가까이 다가가서 정보를 읽어보거나 관련 웹사이트에 접속할 동기가 없었다고 밝혔다. 실험 참여가 있고 나서야 비로소 주변 공개공지의 존재와 위반 현황을 알 수 있었고, 이를 통해 공공공간에 대한 인식 변화를 경험할 수 있게 되었다고 답변하였다.

“사실 공개공지뿐만 아니라 공공공간이라는 개념 자체가 익숙하지 않아요. 공개공지가 무엇인지도 모르기 때문에 안내판이 있어도 관심이 없고. 공개공지 지도를 볼 일도 없어요.”

인터뷰에서 몇몇 시민 참여자들은 공개공지 모니터링 이후 공개공지를 지나칠 때마다 안내판을 더 유심히 읽어보고, 공개공지에 설치된 벤치에 앉아 눈치 보지 않고 쉴 수 있게 되었다고 응답하였다. 또한 일부는 자신들이 점검하고 평가하였던 개별 공개공지에 대한 개선 아이디어를 적극적으로 제시하기도 하였다.

2) 전문가들의 인식 변화

시민 참여자들과 다르게 전문가 참여자들은 모니터링 이후 뚜렷한 인식 변화가 나타나지 않았다. 공공공간에 대한 관심과 문제의식, 주인의식, 실천적 행동 의향을 묻는 7가지 항목 모두에서 유의미한 변화를 보이지 않았다(표 3-6 참조).

[표 3-6] 모니터링 참여 전후 공공공간에 대한 전문가들의 인식

	전문가, 참여 이전, 평균 (SD)	전문가, 참여 이후, 평균 (SD)	측정값 차이, 이후 - 이전, 평균 (SD)	유의 확률, 부호 순위 검정
관심 • 주변 공공공간에 관심이 있습니까?	4.10 (0.74)	4.00 (0.47)	-0.10 (0.57)	0.564
문제의식 • 주변 공공공간에 대한 문제를 인식하고 있습니까?	4.10 (0.74)	4.10 (0.74)	0.00 (0.67)	1.000
주인의식 • 주변 공공공간에 주인의식을 느끼고 있습니까?	3.90 (0.99)	3.60 (0.84)	-0.30 (0.82)	0.257
실천적 행동 의향 • 구청에 주변 공공공간에 대한 의견을 제시할 의향이 있습니까? • 구청에 주변 공공공간에 대한 문제를 보고할 의향이 있습니까? • 주변 공공공간 개선을 위해 개인 시간을 투자하거나 봉사할 의향이 있습니까? • 주변 공공공간 개선을 위한 캠페인에 참여할 의향이 있습니까?	3.80 (0.92) 3.60 (0.52) 3.60 (0.97) 3.00 (0.94)	3.40 (0.97) 3.60 (0.84) 3.00 (0.82) 3.30 (0.67)	-0.40 (0.97) 0.00 (0.67) -0.60 (1.07) 0.30 (0.82)	0.180 1.000 0.109 0.257

서울에서 건축사 사무소를 운영하는 전문가 참여자는 인터뷰에서 다음과 같이 밝혔다.

“공개공지 점검을 위탁받아 본 적은 없는데 도면을 보며 점검하는 것이 새로운 경험
보다는 과업처럼 느껴지긴 했어요. 그래도 앞으로 어떻게 공공공간을 설계하여야
하는지 고민해 볼 수 있는 시간이었어요.”

시민들과 전문가 모두 같은 실험에 참여하였지만, 전문가들은 공개공지 모니터링을
일종의 과업으로 보는 경향이 있다는 것을 알 수 있다. 또한 전문가들은 공개공지 개
념에 익숙하여 자신이 원할 때 공개공지를 사용할 수 있다는 사실을 알고 있었다. 인
터뷰 참여자는 이전에 몰랐던 공공공간을 새롭게 알게 된 시민들과 다르게 전문가들
은 공개공지의 혜택을 일정 부분 누리거나 알고 있었고, 이로 인해 전반적인 인식 변

화가 일어나지 않았을 것이라고 응답하였다. 전문가 참여자는 비전문가인 남편과 공개공지를 이용했던 경험을 다음과 같이 설명해 주었다.

“제 남편은 근처에서 빵집을 운영하는 제빵사예요. 최근에 남은 빵을 싸서 퇴근을 같이하다가 너무 더워서 그늘막 있는 실 곳이 필요했어요. 그래서 한 필로티형 공개공지에서 쉬자고 했는데 남편이 그런 곳에서 쉬다가는 건물 관리인한테 쫓겨날 것이라 하더군요. 그래서 공개공지는 누구나 이용할 수 있는 공간이라는 것을 남편한테 설명해 줬어요.”

3_소결

시민과 전문가의 점검 결과 일치도를 분석한 결과 점검에서는 선행연구 분류 기준으로 적절한 일치도가 계산되었다. 시민들의 점검은 전문가들의 점검을 완벽하게 대체하지는 못하지만 사전 점검을 수행할 정도의 역량을 갖추고 있다고 할 수 있다. 또한 시민들은 구청의 점검보다 많은 위반 사항을 적발하였다. 인터뷰에서 공무원은 이해관계자와의 갈등 우려 등으로 엄격한 점검을 피하는 경향이 있다는 것을 알 수 있었다. 만약 시민들이 자신의 생활 범위 내에 있는 공개공지에 대한 일차적인 점검을 수행한다면 담당 공무원은 그들이 위반으로 평가한 공개공지를 묵인할 수 없어 형식적인 점검이 이루어지지 않도록 방지할 수 있다. 또한 매년 또는 격년으로 이루어지는 정기 점검과 달리 시민들은 일상에서 모니터링을 수행할 수 있어 일시적인 위반을 더 효과적으로 점검할 수 있다. 따라서 시민들이 참여하는 모니터링은 비용과 시간을 줄이면서 정기 점검의 효과를 증진할 수 있다. 하지만 모의 점검에서 가시성이 떨어지는 안내판이나 불충분한 도면 등은 시민뿐만 아니라 전문가 점검에도 큰 방해 요소로 작용하였다. 따라서 원활한 점검을 위해서는 점검을 위한 충분한 데이터 확보와 안내판 등의 개선이 필요할 것으로 보인다. 하지만 질적 평가의 경우 시민과 전문가 사이 일치도가 상대적으로 낮게 계산되었다. 질적 평가는 전문성보다는 개인의 주관에 의해 차이가 나타났다. 하지만 본 연구는 시민들이 열악한 환경을 제공하는 공개공지에 대해서 전문가보다 더 엄격하게 평가할 수 있음을 확인하였다. 또한 잘 조성된 공개공지도 시민들이 공개공지에 대한 경험과 지식이 부족할 경우 이를 공공공간으로 인식하기 힘들 수 있음을 밝혀내었다.

실험 참여 이후 시민 참여자들은 공공공간에 대한 의식이 뚜렷하게 변화하였다. 그들은 사유화가 자행되는 공간들이 그들을 위한 공공공간이었다는 것을 알게 되자 놀라움과 배신감을 느끼고 각성하게 되었다. 반면 전문가 참여자들에게는 변화가 관찰되지 않았다. 이들은 이러한 모니터링을 과업으로 생각하는 경향이 있었고, 기존에 공개공지 개념에 익숙하고 지식과 경험이 이미 풍부한 상태이기 때문에 각성의 효과를 받지 않았다. 이용자를 감시하고 행위를 제한하는 공개공지의 배타적 특성은 모니터링 실험 중에서도 나타났다. 12개소의 공개공지 중 2개소에서 건물 관리자와 임대사업자가 시민 참여자들의 모니터링에 대해 방어적인 태도를 보였다. 하지만 연구자는 이러한 배타성에 대응할 수 있는 시민들의 열의를 관찰할 수 있었다. 실험에서는 단순히 응답 선택지 중 하나를 선택하는 방식으로 모니터링에 참여할 것을 시민들에게 요구하였는데, 일부 참여자들은 종이 여백에 자신이 위반으로 생각하는 이유나 질적으로 불량하다고 생각하는 이유를 상세하게 기술하기까지 하였다(그림 3-6 참조). 또한 몇몇은 인터뷰에서 개별 공개공지에 대한 개선 아이디어를 열정적으로 제안하기도 하였다. 이러한 결과는 잃어버린 공공공간을 되찾을 시민들의 잠재적인 힘을 보여준다. 시민들이 당국의 공개공지 점검을 보완하는 역할을 할 수 있다면, 그들은 우리가 살아가는 도시를 더 건강하고 쾌적하게 만드는 주체가 될 것이다.

1) 안내표지판이 설치되어 있습니까?	안내 표지판이 두번이 없었음	예 <input checked="" type="checkbox"/>	아니오 <input type="checkbox"/>
2) 해당 시설물이 설치되어 있습니까? : 평의자		예 <input type="checkbox"/>	아니오 <input checked="" type="checkbox"/>
3) 평의자가 훼손되어 있습니까? (설치된 경우에만 답변)		예 <input type="checkbox"/>	아니오 <input type="checkbox"/>
4) 박스 및 폐가구 등의 물건이나 개인물품이 적치되어 있습니까?	새벽배수방의 물건이 가려짐	예 <input checked="" type="checkbox"/>	아니오 <input type="checkbox"/>
5) 상품진열대나 노천카페 설치 등의 영업행위가 일어나고 있습니까?	노천카페 3개	예 <input type="checkbox"/>	아니오 <input checked="" type="checkbox"/>
6) 주차장으로 이용되고 있습니까?		예 <input type="checkbox"/>	아니오 <input checked="" type="checkbox"/>
7) 쓰레기 배출 장소로 이용되고 있습니까?		예 <input type="checkbox"/>	아니오 <input checked="" type="checkbox"/>
8) 에어컨 실외기 등의 각종 설비가 설치되어 있습니까?	조경수용 두개 타 한 개	예 <input type="checkbox"/>	아니오 <input checked="" type="checkbox"/>
9) 출입제한용 울타리를 설치하는 등 주민들의 접근을 제한하고 있습니까?		예 <input type="checkbox"/>	아니오 <input checked="" type="checkbox"/>
10) 무단으로 증축된 시설이 있습니까?	두 세션	예 <input checked="" type="checkbox"/>	아니오 <input type="checkbox"/>

[그림 3-6] 열정적인 시민의 모니터링 설문지

04. 시민이 공개공지 모니터링에 참여한다면

1_시민참여 모니터링의 필요성과 과제

2021년 기준 서울에는 총 2,124개소의 공개공지가 있다. 하지만 시민 대다수는 공개공지의 개념을 알지 못하며 자신의 생활 범위 내에 공공공간이 어디에 있는지도 모르는 경우가 많다. 본 연구의 실험에서 시민 참여자들은 관악구에 거주하면서 12개소의 모니터링 대상 공개공지를 일반 사유지로만 생각해 왔다고 밝혔다. 공개공지에서 발생하는 문제에 대한 당국의 적극적인 조치는 점검보다는 민원에 의해 취해지는 편이다(Lee, 2022; Kayden, 2005). 하지만 공개공지가 무엇인지 알지 못하고 주변에 공공공간이 어디에 있는지 모르는 시민들은 열악한 공개공지에 대해 민원을 넣을 리가 없다. 이렇게 상당수의 공개공지가 사유화되거나 관리가 제대로 되지 않은 채로 유지되고 있다.

Kayden(2005)은 시민들이 공개공지의 존재와 이와 관련된 법적인 요구 사항을 알게 된다면 당국의 점검시스템을 보완하는 감시자의 역할을 할 수 있을 것이라 주장하였다. 당국은 시민들의 민원을 바탕으로 적극적인 문제 해결에 나서기 때문에, 공개공지에 대한 시민들의 기본적인 지식은 지역 공공공간 개선을 위해 필요하다고 볼 수 있다. 하지만 문제는 시민들이 이러한 지식과 정보를 얻을 동기를 어디에서 찾느냐에 있다. 서울시는 모든 공개공지에 의무적으로 안내판을 설치하도록 하도록 조례를 만들고, 서울공간정보맵 웹사이트를 통해 공개공지의 위치를 공개해 왔다. 하지만 인터뷰에서 시민들은 안내판을 들여다보거나 웹사이트에 접속할 동기가 없었다고 밝혔다. 결국 공개공지의 개선을 위해서는 시민참여 모니터링과 같은 구조화된 프로그램들을 통해 참여의 기반을 만들어 주는 것이 필요하다고 할 수 있다.

하지만 인터뷰에서 시민들은 공개공지 개선을 위한 모니터링 활동에 아무런 보상 없이 참여하는 사람이 많지는 않을 것이라며 우려를 표하였다. 그들은 많은 참여를 한

시민에게 지역 상품권 등의 경제적 보상을 주거나, 봉사 시간이나 표창장과 같은 인정 보상을 주는 등 동기를 부여할 수 있는 수단이 필요할 것이라고 밝혔다. 노임 단가가 정해져 있는 용역원과 다르게 시민들은 보상에 대한 명확한 지침이 없어 시민참여 모니터링의 보상에 대해서는 많은 논의가 필요할 것으로 보인다. 또한 인터뷰에 참여한 전문가와 공무원은 시민들이 어려움을 느낄 수 있는 모니터링 항목이 일부 존재하며, 각자 주관적인 기준으로 위반 여부를 판단하게 된다면 행정에 큰 혼선을 줄 수 있다는 점을 경고하였다. 이러한 문제를 막기 위해서는 구체적인 점검 방법과 기준에 대한 충분한 사전 교육이 수반되어야 할 것으로 보인다.

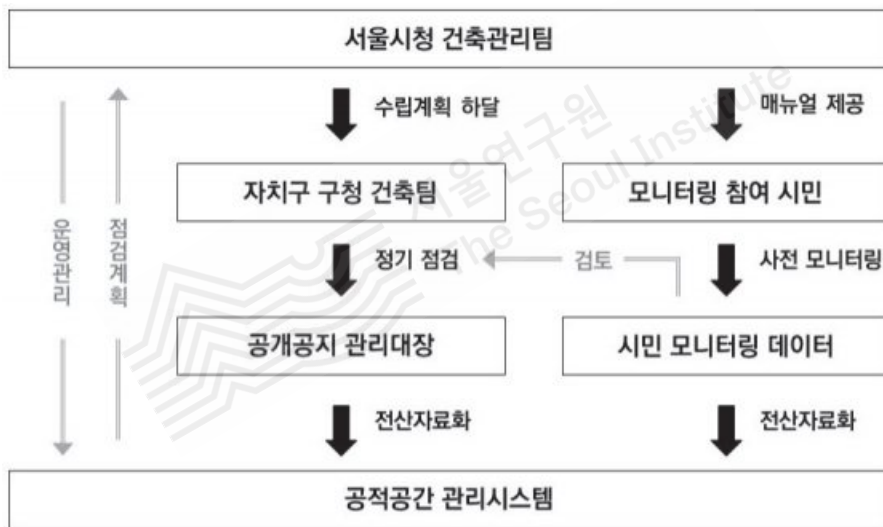
2_시민참여 모니터링의 실현과 수단

1) 시민참여 모니터링 정책 방안

서울시는 공적공간 관리시스템을 통해 각 지자체의 공개공지 관리대장을 전산 자료화(DB)하고 있다. 서울시청 건축관리팀은 공적공간 관리시스템에 등재된 데이터를 바탕으로 점검 계획을 수립하여 자치구에 하달하고, 관련 조례나 제도의 개선 방안을 모색하는 업무를 수행하고 있다. 하지만 자치구로부터 수집되는 공개공지 데이터는 조성 면적과 같은 양적인 데이터에 한정되어 있으며, 접근성이나 쾌적성 등 공개공지의 질적 수준을 나타내는 데이터는 부재하다(이상민·김영현, 2012). 또한 많은 자치구에서 공개공지 점검이 형식적으로만 시행되고 있으며, 점검 결과가 관리시스템에 등재되지 않고 누락되는 문제가 빈번하게 발생하고 있다(이상민·김영현, 2012).

만약 공적공간 관리시스템에 자치구의 공개공지 관리대장과 함께 시민들의 모니터링 데이터가 등록된다면 이러한 문제를 상당 부분 해결하면서 제도 개선을 도모할 수 있다(그림 4-1 참조). 첫 번째로 이용자 관점에서 공개공지의 질적 수준을 나타내는 양질의 데이터를 시스템에 등재할 수 있다. 공개공지 모니터링에 참여하는 시민들은 법적인 위반 여부 확인뿐만 아니라 다양한 차원의 질적 평가를 수행할 수 있다. 이를 통해 서울시는 기존 정기 점검을 통해서 확보하지 못했던 질적 데이터를 바탕으로 공개공지의 질적 측면을 관리 범위에 포함할 수 있다. 다음으로 공개공지의 형식적인 정기 점검을 방지하면서 더 효과적인 점검 계획을 수립할 수 있다. 많은 자치구에서

위반 공개공지를 제대로 점검하지 않거나 강력하게 단속하지 않아 비판이 제기되고 있다. 서울시는 자치구의 정기 점검 결과와 시민들의 모니터링 결과를 비교하며 각 자치구에서 공개공지를 제대로 점검하였는지 확인할 수 있다. 또한 시민들이 불량하거나 미흡하다고 평가한 공개공지의 유형이나 위치를 분석하여 더 효과적인 유지관리 계획을 자치구에 하달할 수 있다. 자치구는 시민들의 사전 모니터링 결과를 검토하여 위반 의혹이 있는 공개공지에 대해 더 엄격한 점검을 수행할 수 있게 된다. 마지막으로 시민들의 관점을 고려한 공개공지 제도 개선 방안을 수립할 수 있다. 모니터링 과정에서 시민들은 공개공지에 대한 점검과 질적 평가를 수행하는 것을 넘어 구체적인 요구 사항이나 개선 및 활용 아이디어를 적극적으로 제시할 수 있다. 제시된 의견을 종합하여 정리하고 관리시스템에 등록한다면 공개공지 개선 방안 수립 과정에서 이를 적극적으로 반영할 수 있다.



[그림 4-1] 시민참여 모니터링을 통한 공개공지 관리 개선 (안)

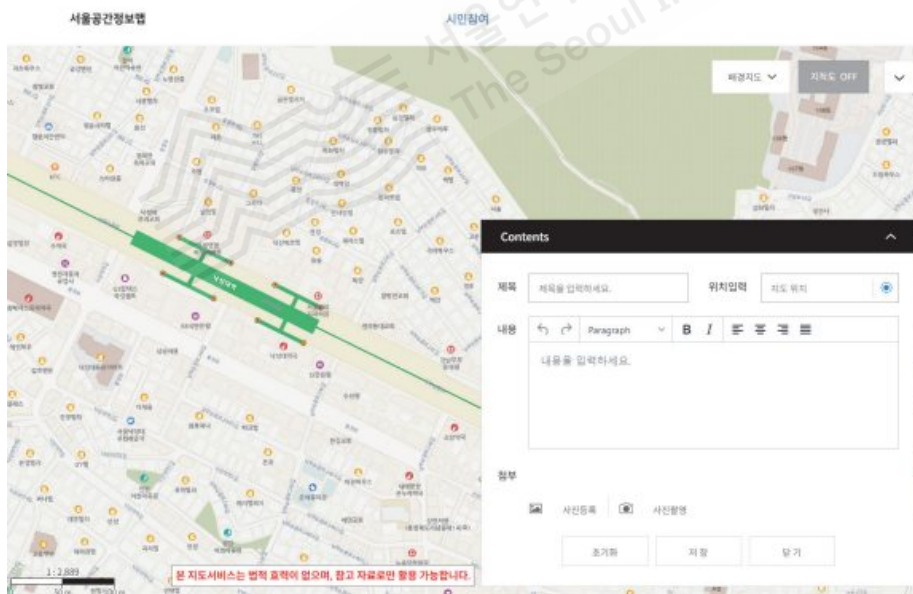
2) PPGIS를 활용한 시민참여 모니터링 전략

본 연구의 실험 참여자들은 12개소의 공개공지를 도보로 이동하며 종이 설문지에 응답하는 방식으로 모니터링을 진행하였다. 인터뷰에서 이들은 여러 공개공지를 연속으로 방문하면서 설문지에 수기로 응답하는 것에 불편함을 느꼈다고 밝혔다. 특히 비가 오거나 더운 날에 실험에 참여하였던 시민들은 모바일 기기 등을 활용하여 현장 참여

의 부담을 최소화해야 한다는 점을 강조하였다.

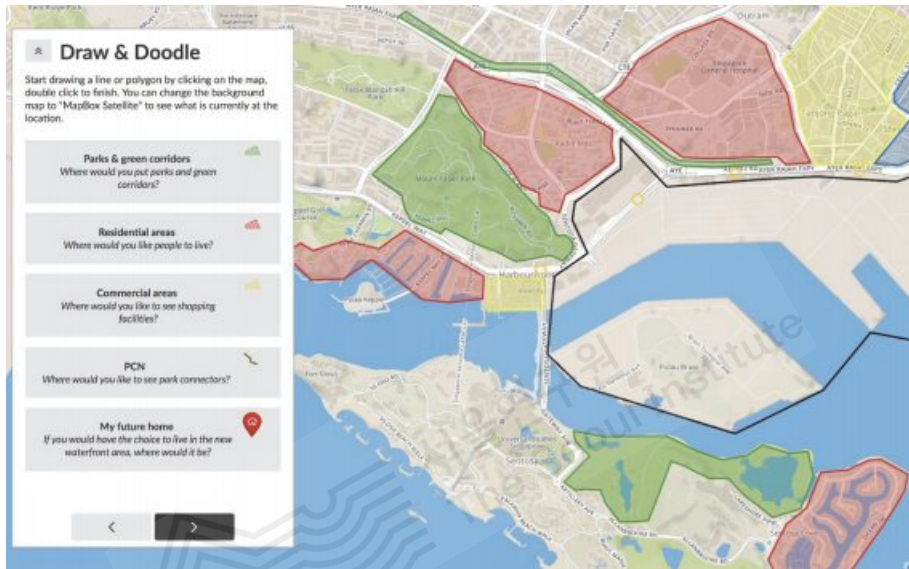
참여형 공간계획 도구인 PPGIS(Public Participation GIS)를 활용하면 이와 같은 불편을 덜면서 도시 전역에서 공개공지 모니터링 결과를 효율적으로 수집할 수 있다. PPGIS는 비전문가인 일반 시민들이 GIS 분석과 시각화를 통해 공간 의사결정에 직간접적으로 참여할 수 있는 소프트웨어이다. 오랫동안 개인적이고 비전문적이라며 무시되어 왔던 시민들의 경험적 지식이 지속 가능한 도시설계에 이바지한다는 것이 밝혀지면서 시민들과 전문가 사이 가교의 역할을 하는 PPGIS가 다양한 국가에서 폭넓게 활용되고 있다(Kahila et al., 2016).

서울시 또한 2020년부터 서울공간정보맵 웹사이트를 통해 PPGIS 서비스를 제공하고 있다. 하지만 사이트 내에서 시민참여는 공공공간을 나타내는 오버레이가 없는 지도에 좌표를 지정하고 단순 게시글로 의견을 포스팅하는 방식으로 이루어지고 있다(그림 4-2 참조). 적절한 홍보가 이루어지지 않고 참여에 대한 보상도 없어 3년 동안 단 2건의 시민참여 게시글만 등록이 된 상태이다. 시민참여 공개공지 모니터링의 성공적인 실현을 위해서는 보다 적절한 PPGIS 도구와 전략이 필요하다고 할 수 있다.



[그림 4-2] 활용성이 떨어지는 서울공간정보맵의 시민참여 방식

ICT 기술이 발전하면서 별도의 시스템 구축 없이 모바일로 구동되는 PPGIS 플랫폼들이 개발되고 있다(그림 4-3 참조). 해당 플랫폼들을 통해 연구자나 행정기관은 지도 기반의 온라인 설문지를 손쉽게 만들 수 있으며 시민들은 지도 위에 점, 선, 면을 그리거나 텍스트를 입력하여 간편하게 설문에 응답할 수 있다(이차희, 2021). 수집된 데이터는 원 데이터(엑셀 및 shp파일)로 대용량 축적이 가능하며 다양한 통계프로그램과 지리정보 소프트웨어를 활용하여 공간 분석을 진행할 수 있다(이차희, 2021).



[그림 4-3] 개방형 클라우드 서비스로 제공되는 PPGIS 사례 : Maptionnaire

모바일 기반의 PPGIS 플랫폼을 활용한다면 시민들은 자신의 GPS 좌표를 기반으로 주변에 어떠한 공개공지가 있는지 손쉽게 확인할 수 있다. 또한 스마트폰을 활용하여 가능한 시간에 원하는 수만큼의 공개공지를 일상에서 자유롭게 모니터링할 수 있다. 필지 단위의 공개공지 도면정보가 플랫폼 내에 구축되어 있다면 어느 위치에 어떠한 개선이 필요한지를 점, 선, 면의 형태로 표시하며 응답하는 것이 가능해진다. 운영자는 점검 방법과 기준에 대한 튜토리얼 영상을 참여 이전에 플랫폼에서 필수적으로 시청하게끔 할 수 있으며, 모니터링 참여로 적립된 포인트에 따라 보상을 주는 운영체제도 구현할 수 있다(그림 4-4 참조).



[그림 4-4] 모바일 기반의 PPGIS를 활용한 시민참여 모니터링 플랫폼 (안)

3_소결

많은 공개공지가 공공공간으로 인식되지 못하고 사유화되거나 불량한 상태로 존속되고 있다. 공개공지의 개념과 존재를 대중에게 알리면서 유지관리 개선을 도모하기 위해서는 시민참여 모니터링과 같은 구조화된 프로그램들이 필요하다.

시민들이 공개공지 모니터링에 참여한다면 이용자 관점의 질적 데이터를 제공함으로써 관리시스템을 개선할 수 있다. 또한 불량 공개공지를 스크리닝하는 사전 점검의 역할을 함으로써 각 자치구가 정기 점검을 형식적으로만 하지 않도록 방지할 수 있다. 당국은 모니터링 참여자들로부터 수집한 의견이나 아이디어를 반영하여 이용자 중심

의 공개공지 개선책을 수립할 수 있다.

본 연구는 모바일 기반의 PPGIS 플랫폼을 활용한 시민참여 전략을 제시하였다. 이와 같은 플랫폼을 활용하면 주변 공개공지 정보를 손쉽게 확인하고 모니터링하는 것이 가능해진다. 또한 모니터링 튜토리얼을 통한 사전학습 절차와 참여 포인트 등의 보상 체계를 플랫폼 내에서 구현할 수도 있다. 하지만 시민참여 모니터링의 효과를 높이기 위해서는 보다 다양한 수단과 전략에 대한 논의가 필요할 것으로 보인다.

시민참여 모니터링은 시민들의 역량을 활용하여 공개공지의 불량 환경 문제를 개선할 수 있다. 하지만 개선된 환경이 반드시 공개공지 이용 활성화를 보장한다고 할 수는 없다. 본 연구는 실험에서 아무리 잘 조성된 공개공지도 공공공간으로 인식되지 못하고 다수에게 외면당할 수 있음을 확인하였다. 궁극적으로 공개공지 이용을 활성화하기 위해서는 적극적이고 광범위한 홍보 수단과 함께 시민들이 참여하고 즐길 수 있는 다양한 프로그램 구축이 필요할 것으로 보인다.



05. 연구를 마치며

공개공지는 사유지에 조성되는 공공공간으로 공익과 사익 사이에 충돌이 일어날 수밖에 없는 공간이다. 공개공지를 사익으로 끌어당기는 동력이 과다하면 사유화 같은 위반이 자행되고, 반대로 공익으로 끌어당기는 동력이 지나치면 재산권 침해의 문제로 이어질 수도 있다. 공개공지는 두 동력 사이의 균형점에서 유지되어야 한다. 하지만 현재는 사익을 향한 동력이 지나치게 강하여 수많은 공개공지가 그 힘에 잠식당하고 있다. 잃어버린 공공공간을 되찾으려면 이러한 동력에 대항하는 당국과 시민들의 힘이 필요하다.

본 연구는 실증적인 실험을 통해 시민들의 모니터링 역량과 시민참여의 잠재적인 효과를 분석하였다. 시민들은 사전 점검을 수행하기에 충분한 역량을 보여주었으며 열악한 공개공지에 대해 이용자의 관점에서 전문가보다 엄격한 질적 평가를 하기도 하였다. 또한 모니터링 이후 전문가와 다르게 공공공간에 대한 인식이 뚜렷하게 변화하는 각성의 효과를 보였다. 이러한 점에서 시민참여 모니터링은 시민의 힘으로 잃어버린 공공공간을 되찾으면서 시민 역량을 강화하는 성공적인 방안이 될 수 있다. 당국은 시민 모니터링 데이터를 활용하여 공개공지 관리와 점검 체계를 개선하고 시민들의 의견과 아이디어를 반영한 공개공지 활성화 방안을 수립할 수 있다.

인터뷰에서 시민들은 개인의 관심과 노력만으로는 공개공지를 개선하기 힘들 것 같다고 밝혔다. 집단적 참여의 기반을 마련하는 것은 시민 행동을 이끌기 위한 핵심 원동력이 될 수 있다(Burke, 1968). 변화에 대한 필요성 인지와 요구는 집단 내에서 공동으로 인식된 문제를 바탕으로 나타나야 한다(Burke, 1968). 시민들이 잃어버린 공공공간을 되찾고 도시 환경을 개선하는 주체가 되게 하기 위해서는 그들이 동기를 갖고 역량을 발휘할 수 있는 구조적인 참여 프로그램을 마련하는 것이 필요하다. 공개공지에 대한 당국과 시민사회의 지속적인 관심과 노력은 우리가 살아가는 도시를 한층 더 건강하고 쾌적하게 만들어 줄 것이다.

참고문헌

- 김도연, 최윤경, 2018, “공개공지 조성지침 시대별 특징 및 개선방안 연구”, 「대한건축학회 논문집 - 계획계」, 34(3), 105-116.
- 김민주, 양승우, 2014, “서울시 공공공지와 공개공지 이용행태특성에 따른 공공성 비교연구”, 「대한건축학회 논문집 - 계획계」, 30(6), 201-208.
- 김민주, 양승우, 2015, “공공성 차원에서 공공공지와 공개공지 행태유형별 특성 비교연구”, 「한국도시설계학회지 도시설계」, 16(4), 73-84.
- 유재호, 김정빈, 2023, “공개공지 운영체계 비교·분석 연구 - 서울·뉴욕을 중심으로”, 「한국도시설계학회 춘계학술발표대회 논문집」, 1(1), 82-90.
- 이민영, 이현성, 김주연, 2023, “공개공지 유형에 따른 만족도 요인에 관한 연구”, 「한국공간디자인학회 논문집」, 18(3), 153-164.
- 이상민, 김영현, 2012, “도시 공공공간 확보 및 질적 향상을 위한 공개공지 제도 개선방안 연구”, 「건축공간연구원 - AURI 기본」, 12(6).
- 이지영, 김석기, 박영기, 2008, “도심상업지역의 공개공지 사유화에 대한 연구”, 「대한건축학회 학술발표대회 논문집 - 계획계」, 28(1), 257-260.
- 이차희, 2021, “참여형 공간계획 구현을 위한 softGIS의 필요성과 시사점”, 「국토연구원 - Working Paper」, 21(4).
- 임재만, 2021, “공개공지의 사유화와 공공성 평가 - 용인시 사례를 중심으로”, 「부동산학연구」, 27(2), 77-91.
- 최정희, 2012, “공개공지의 유지 관리 및 활용도 증진 방안 연구”, 「대한건축학회 논문집 - 계획계」, 28(1), 245-252.
- Burke, Edmund M. 1968. “Citizen Participation Strategies.” *Journal of the American Institute of Planners* 34, no. 5: 287-94.
- Devlin, Kimberly, and Jack L. Nasar. 1989. “The Beauty and the Beast: Some Preliminary Comparisons of ‘High’ Versus ‘Popular’ Residential Architecture and Public Versus Architect Judgments of Same.” *Journal of Environmental Psychology* 9, no. 4: 333-44.

- Fawcett, William, Ian Ellingham, and Stephen Platt. 2008. "Reconciling the Architectural Preferences of Architects and the Public: The Ordered Preference Model." *Environment and Behavior* 40, no. 5: 599-618.
- Gifford, Robert, Donald W. Hine, Werner Muller-Clemm, and Kelly T. Shaw. 2002. "Why Architects and Laypersons Judge Buildings Differently: Cognitive Properties and Physical Bases." *Journal of Architectural and Planning Research* 19, no. 2: 131-48.
- Gjerde, Morten. 2011. "Visual Evaluation of Urban Streetscapes: How Do Public Preferences Reconcile with Those Held by Experts?" *Urban Design International* 16: 153-61.
- Huang, Te-Sheng, and Karen A. Franck. 2018. "Let's Meet at Citicorp: Can Privately Owned Public Spaces Be Inclusive?" *Journal of Urban Design* 23, no. 4: 499-517.
- Kahila-Tani, Maarit, Anna Broberg, Marketta Kyttä, and Taylor Tyger. 2016. "Let the citizens map—public participation GIS as a planning support system in the Helsinki master plan process." *Planning Practice & Research* 31(2):195-214.
- Landis, J. Richard, and Gary G. Koch. 1977. "An Application of Hierarchical Kappa-Type Statistics in the Assessment of Majority Agreement Among Multiple Observers." *Biometrics* 33, no. 2: 363-74.
- Lee, Dahae. 2022. "Whose Space Is Privately Owned Public Space? Exclusion, Underuse, and the Lack of Knowledge and Awareness." *Urban Research and Practice* 15, no. 3: 366-80.
- Mehta, Vikas. 2014. "Evaluating Public Space." *Journal of Urban Design* 19, no. 1: 53-88.
- Nasar, Jack L. 1989. "Symbolic Meanings of House Styles." *Environment and Behavior* 21, no. 3: 235-57.
- Nemeth, Jeremy. 2009. "Defining a Public: The Management of Privately Owned Public Space." *Urban Studies* 46, no. 11: 2463-90.
- Németh, Jeremy, and Stephen Schmidt. 2011. "The Privatization of Public Space: Modeling and Measuring Publicness." *Environment and Planning B: Planning and Design* 38, no. 1: 5-23.
- Rantanen, Heli, and Maarit Kahila. 2009. "The SoftGIS Approach to Local Knowledge." *Journal of Environmental Management* 90, no. 6: 1981-90.
- Smithsimon, Gregory. 2008. "Dispersing the Crowd." *Urban Affairs Review* 43, no. 3: 325-51.
- Varna, George, and Steve Tiesdell. 2010. "Assessing the Publicness of Public Space: The STAR Model of Publicness." *Journal of Urban Design* 15, no. 4: 575-98.

Webster, Chris. 2007. "Property Rights, Public Space, and Urban Design." *Town Planning Review* 78, no. 1: 81-101.

Xie, Qingshu. 2013. "Agree or Disagree? A Demonstration of an Alternative Statistic to Cohen's Kappa for Measuring the Extent and Reliability of Agreement Between Observers." *Proceedings of the Federal Committee on Statistical Methodology Research Conference*.

Carmona, Matthew. 2014. *Explorations in Urban Design: An Urban Design Research Primer*. Farnham, Surrey, UK: Ashgate.

Creswell, John W., and J. David Creswell. 2017. *Research Design: Qualitative, Quantitative, and Mixed Methods Approaches*. Thousand Oaks, California: Sage Publications.

Kayden, Jerold S. 2005. "Using and Misusing Law to Design the Public Realm." In *Regulating place: Standards and the Shaping of Urban America*, edited by Eran Ben-Joseph, Terry S. Szold, 115-40. New York: Routledge.

Kayden, Jerold S., New York City Department of Planning, and Municipal Art Society of New York. 2000. *Privately Owned Public Space: The New York City Experience*. New York: John Wiley and Sons.

Whyte, William H. 1988. *Rediscovering the Center*. University of Pennsylvania, Philadelphia.

조용철. 2015년 8월 31일. "시민 휴식공간?… 짜증 부르는 공개공지". *서울신문*. <https://en.seoul.co.kr/news/newsView.php?id=20150901012008>

황호완. 2013년 5월 28일. "공개공지를 점령한 쇼핑몰, 관악구청은 나몰라라. 갑을 위한 기관?", *관악FM*. <http://www.radiogfm.net/news/8149>

Stringer, Scott M. April 19, 2017. "Audit Report on the City's Oversight of Privately Owned Public Spaces." *New York Office of the Comptroller (New York City)*. <https://comptroller.nyc.gov/reports/audit-report-on-the-on-the-citys-oversight-over-privately-owned-public-spaces>.

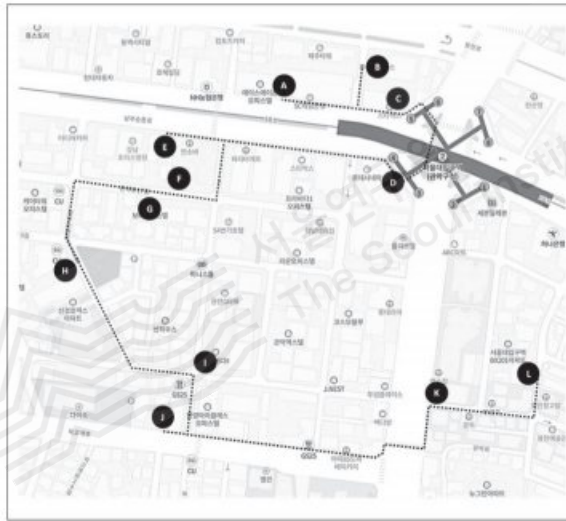
Uberoy, Urvashi, and Keith Collins. July 21, 2023. "New Yorkers Got Broken Promises, Developers Got 20 Million Sq. Ft." *New York Times*. <https://www.nytimes.com/interactive/2023/07/21/nyregion/nyc-developers-private-owned-public-spaces.html>

<https://www.maptionnaire.com/> (맵셔네어)

<https://space.seoul.go.kr/portal/main.do> (서울공간정보맵)

1_모니터링 실험 안내사항 및 매뉴얼

공개공지 모의점검 안내사항



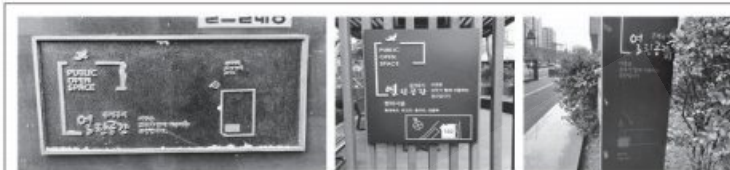
- 귀하는 아래 지도에 표시된 12개소의 공개공지(A-L)를 연구자와 함께 도보로 방문하여 점검하게 됩니다. 반드시 연구자 및 다른 참여자와 같이 이동하여야 합니다.
- 점검을 시작하기 전에 다음 페이지의 모의점검 매뉴얼을 읽어보시길 바랍니다. 점검 진행 중에도 어려운 항목에 대해서는 모의점검 매뉴얼을 참고하거나 자체적으로 인터넷 검색을 이용할 수 있습니다.
- 점검 진행 중에 다른 참여자와 의논하거나 다른 참여자의 평가 결과를 베키는 행위는 할 수 없습니다
- 한 공개공지의 점검이 끝나면 연구자에게 평가지를 확인받습니다. 모든 참여자의 평가지 작성이 확인되면 다음 공개공지로 이동합니다.

공개공지 모의점검 메뉴얼

1. 공개공지 정의

공개공지는 시민들에게 쾌적한 도시 환경을 제공하기 위해 사유지에 조성되는 공공공간입니다. 건축법에서는 건축물에 따라 일정 비율 이상의 공개공지 설치를 의무화하고 있습니다. 공개공지 정기 점검은 구청에서 매년 또는 격년으로 시행되고 있습니다. 공개공지는 시민들의 휴식을 위한 공공공간이므로 영업장이나 주차장, 쓰레기 배출장소 등으로 쓰이는 사유화 행위는 건축법 위반 사항에 해당합니다.


2. 공개공지 안내판



공개공지 등이 설치된 장소마다 설치기준에 따라 출입 부분에 안내판(안내도 포함)을 1개소 이상 설치하여야 합니다.

3. 공개공지 시설물 종류 예시

	<p>파고라</p> <p>파고라는 휴게시설의 일종으로 골조가 있는 지붕이 있어서 햇볕이나 비를 가릴 수 있는 시설물입니다. 그늘막 아래에는 주로 앉을 자리가 마련되어 있습니다.</p>
	<p>평의자</p> <p>평의자는 긴 형태의 의자로 시민들이 앉을 수 있도록 편의를 제공합니다. 나무와 돌 등의 재료로 만들어지며 건물 벽면 전면이나 화단에 붙어서 설치되는 경우도 많습니다.</p>

	<p style="text-align: center;">미술 장식품</p> <p>미술 장식품이란 순수문화예술의 진흥과 삭막한 도시환경의 개선을 위해 건물 인근 특정한 장소에 설치하는 예술물입니다. 대표적으로 조각품, 분수대, 상징탑 등이 있습니다.</p>
---	---

3. 위반 사례 예시

	<p style="text-align: center;">주차장 및 영업장으로 이용</p> <p>공개공지를 입주자의 주차장으로 사용하는 것은 위반 행위에 해당합니다. 마찬가지로 카페 및 식당 테이블을 설치하거나 상품진열대를 설치하는 등의 영업행위도 위반 행위에 포함됩니다.</p>
	<p style="text-align: center;">쓰레기 배출 및 물건 적치</p> <p>공개공지를 쓰레기 배출장소로 이용하는 것은 위반 행위입니다. 박스 및 폐가구 등의 물건이나 개인물품을 쌓아놓는 적치 행위도 금지되고 있습니다.</p>
	<p style="text-align: center;">일반 시민 출입 제한</p> <p>공개공지에 울타리나 담장을 설치하여 일반 시민들의 출입을 제한하는 행위는 금지되고 있습니다. 건축물 관리인이 외부인의 출입을 금지하는 것 또한 위반 행위에 해당합니다.</p>
	<p style="text-align: center;">무단 증축 및 에어컨 실외기 설치</p> <p>공개공지에 데크시설물이나 테라스, 가벽 등을 무단으로 증축하는 행위는 위반 행위입니다. 에어컨 실외기 등의 각종 설비를 설치하는 것 또한 금지되고 있습니다.</p>

4. 모의점검 도면 보는법



4. 평가항목 및 순서

평가지는 공개공지 하나당 2페이지로 구성됩니다. 첫 번째 페이지는 도면 이미지와 이를 활용하여 평가하는 점검항목 하나로 구성되고, 두 번째 페이지는 기존 정기 점검을 바탕으로 한 8-10가지의 점검항목과 7가지의 질적 평가항목으로 구성됩니다. 점검은 페이지 순서대로 진행되며 모든 참여자가 작성된 평가를 연구자에게 확인받아야 다음 장소로 이동할 수 있습니다.

2_모니터링 설문지

연구 참여자 기본 정보 : 시민 참여자

수집되는 정보는 연구목적으로만 사용됩니다. (연구참여자유 설명문 참고)

- 1) 귀하의 성별은 무엇입니까? 남 여
- 2) 귀하의 연령대는 다음 중 어디에 해당합니까?
 20대 30대 40대 50대 60대 이상
- 3) 귀하의 직업은 무엇입니까?
 회사원 자영업 전문직
 대학생/대학원생 중/고등학생 전업주부
 취업(이직) 준비생 무직 기타 : _____
- 4) 귀하는 다음과 관련된 업종에 종사하거나 공부한 경험이 있습니까?
 건축 조경 토목 도시계획 부동산 해당 없음
- 5) 귀하의 거주 행정동은 어디입니까?
 봉천동 신림동 남원동
- 6) 귀하의 관악구 거주기간은 어떻게 됩니까? _____ 년
- 7) 참여자 모집 공고를 보기 이전에 공개공지에 대해 아셨습니까? 예 아니오

연구 참여자 기본 정보 : 전문가 참여자

수집되는 정보는 연구목적으로만 사용됩니다. (연구참여자유 설명문 참고)

- 1) 귀하의 성별은 무엇입니까? 남 여

- 2) 귀하의 연령대는 다음 중 어디에 해당합니까?
 20대 30대 40대 50대 60대 이상

- 3) 귀하의 건축직 경력은 총 몇 년입니까? _____ 년

- 4) 귀하의 건축사 사무소를 개설한 지 얼마나 되셨습니까? _____ 년

- 5) 귀하의 건축사 사무소는 어디에 위치합니까? (ex. 서울시 관악구) _____

- 6) 귀하의 거주지는 어디에 위치합니까? (ex. 서울시 관악구) _____

- 7) 귀하는 관악구 거주 경험이 있으십니까? 예 아니오

- 8) 귀하는 공개공지 점검 경험이 있으십니까? 예 아니오

공공공지 모의점검 이전 공공공간 인식 관련 문항

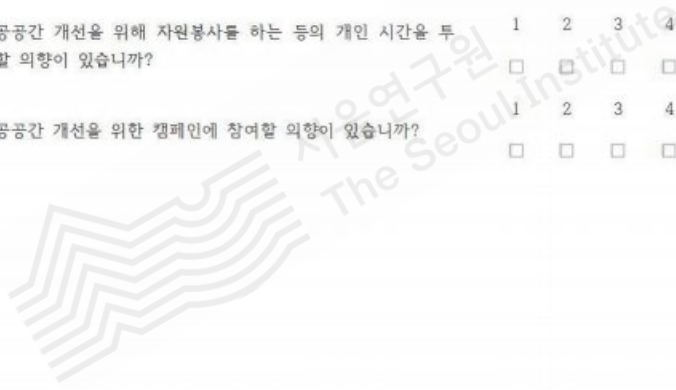
1: 전혀 아니다 / 2: 아니다 / 3: 보통이다 / 4: 그렇다 / 5: 매우 그렇다.

- | | 1 | 2 | 3 | 4 | 5 |
|--|--------------------------|--------------------------|--------------------------|--------------------------|--------------------------|
| 1) 공공공간에 대해 관심을 가지고 있습니까? | <input type="checkbox"/> | <input type="checkbox"/> | <input type="checkbox"/> | <input type="checkbox"/> | <input type="checkbox"/> |
| 2) 공공공간에 대해 문제의식을 느끼고 있습니까? | <input type="checkbox"/> | <input type="checkbox"/> | <input type="checkbox"/> | <input type="checkbox"/> | <input type="checkbox"/> |
| 3) 공공공간에 대한 주인의식을 가지고 있습니까? | <input type="checkbox"/> | <input type="checkbox"/> | <input type="checkbox"/> | <input type="checkbox"/> | <input type="checkbox"/> |
| 4) 공공공간의 활용 및 개선 방안에 대해 구청에 의견을 제시할 의향이 있습니까? | <input type="checkbox"/> | <input type="checkbox"/> | <input type="checkbox"/> | <input type="checkbox"/> | <input type="checkbox"/> |
| 5) 공공공간에 문제가 발생 시 구청에 보고할 의향이 있습니까? | <input type="checkbox"/> | <input type="checkbox"/> | <input type="checkbox"/> | <input type="checkbox"/> | <input type="checkbox"/> |
| 6) 공공공간 개선을 위해 자원봉사 등 하는 등의 개인 시간을 투자할 의향이 있습니까? | <input type="checkbox"/> | <input type="checkbox"/> | <input type="checkbox"/> | <input type="checkbox"/> | <input type="checkbox"/> |
| 7) 공공공간 개선을 위한 캠페인에 참여할 의향이 있습니까? | <input type="checkbox"/> | <input type="checkbox"/> | <input type="checkbox"/> | <input type="checkbox"/> | <input type="checkbox"/> |

공개공지 모의점검 이후 공공공간 인식 관련 문항

1: 전혀 아니다 / 2: 아니다 / 3: 보통이다 / 4: 그렇다 / 5: 매우 그렇다.

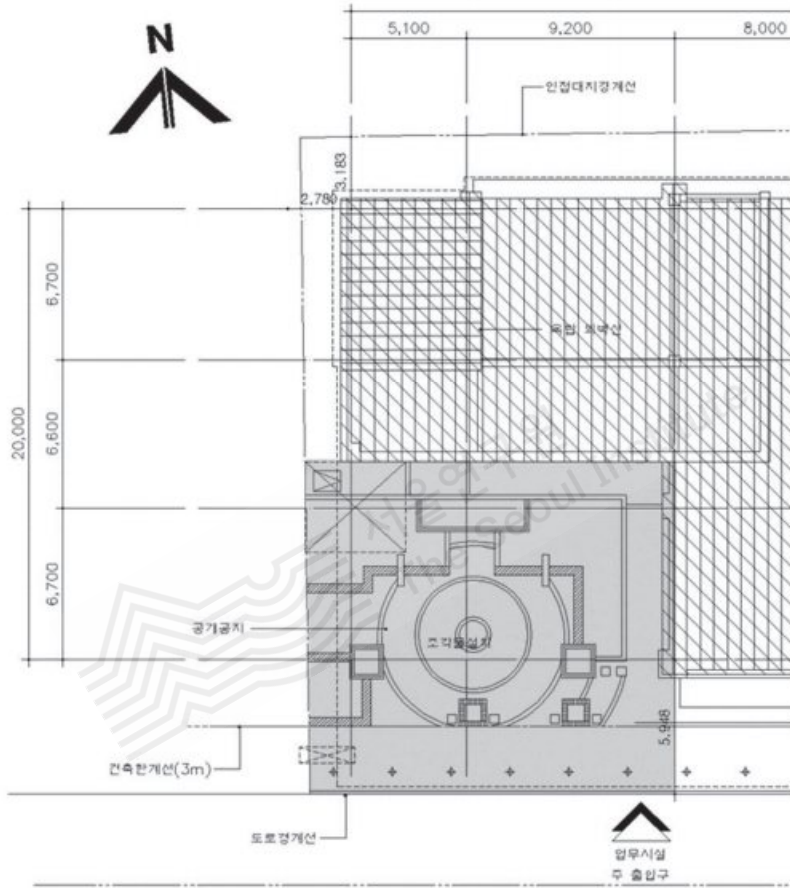
- | | 1 | 2 | 3 | 4 | 5 |
|--|--------------------------|--------------------------|--------------------------|--------------------------|--------------------------|
| 1) 공공공간에 대해 관심을 가지고 있습니까? | <input type="checkbox"/> | <input type="checkbox"/> | <input type="checkbox"/> | <input type="checkbox"/> | <input type="checkbox"/> |
| 2) 공공공간에 대해 문제의식을 느끼고 있습니까? | <input type="checkbox"/> | <input type="checkbox"/> | <input type="checkbox"/> | <input type="checkbox"/> | <input type="checkbox"/> |
| 3) 공공공간에 대한 주인의식을 가지고 있습니까? | <input type="checkbox"/> | <input type="checkbox"/> | <input type="checkbox"/> | <input type="checkbox"/> | <input type="checkbox"/> |
| 4) 공공공간의 활용 및 개선 방안에 대해 구청에 의견을 제시할 의향이 있습니까? | <input type="checkbox"/> | <input type="checkbox"/> | <input type="checkbox"/> | <input type="checkbox"/> | <input type="checkbox"/> |
| 5) 공공공간에 문제가 발생 시 구청에 보고할 의향이 있습니까? | <input type="checkbox"/> | <input type="checkbox"/> | <input type="checkbox"/> | <input type="checkbox"/> | <input type="checkbox"/> |
| 6) 공공공간 개선을 위해 자원봉사 등 하는 등의 개인 시간을 투자할 의향이 있습니까? | <input type="checkbox"/> | <input type="checkbox"/> | <input type="checkbox"/> | <input type="checkbox"/> | <input type="checkbox"/> |
| 7) 공공공간 개선을 위한 캠페인에 참여할 의향이 있습니까? | <input type="checkbox"/> | <input type="checkbox"/> | <input type="checkbox"/> | <input type="checkbox"/> | <input type="checkbox"/> |



A

• 도면의 현황대로 잘 운영되고 있습니까?

- 예 아니오 모르겠음



A-1. 해당 공개공지와 관련하여 각 점검항목에 대해 답변하여 주시기 바랍니다. (어려운 경우 공란 처리)

- | | | |
|--|-------------------------------|---------------------------------|
| 1) 안내표지판이 설치되어 있습니까? | 예
<input type="checkbox"/> | 아니오
<input type="checkbox"/> |
| 2) 해당 시설물이 설치되어 있습니까? : 미술 장식품 | 예
<input type="checkbox"/> | 아니오
<input type="checkbox"/> |
| 3) 미술 장식품이 훼손되어 있습니까? (설치된 경우에만 답변) | 예
<input type="checkbox"/> | 아니오
<input type="checkbox"/> |
| 4) 박스 및 폐가구 등의 물건이나 개인물품이 적치되어 있습니까? | 예
<input type="checkbox"/> | 아니오
<input type="checkbox"/> |
| 5) 상품진열대나 노천카페 설치 등의 영업행위가 일어나고 있습니까? | 예
<input type="checkbox"/> | 아니오
<input type="checkbox"/> |
| 6) 주차장으로 이용되고 있습니까? | 예
<input type="checkbox"/> | 아니오
<input type="checkbox"/> |
| 7) 쓰레기 배출 장소로 이용되고 있습니까? | 예
<input type="checkbox"/> | 아니오
<input type="checkbox"/> |
| 8) 에어컨 실외기 등의 각종 설비가 설치되어 있습니까? | 예
<input type="checkbox"/> | 아니오
<input type="checkbox"/> |
| 9) 출입제한용 울타리를 설치하는 등 주민들의 접근을 제한하고 있습니까? | 예
<input type="checkbox"/> | 아니오
<input type="checkbox"/> |
| 10) 무단으로 증축된 시설이 있습니까? | 예
<input type="checkbox"/> | 아니오
<input type="checkbox"/> |

A-2. 해당 공개공지와 관련하여 각 질적 평가항목에 대해 답변하여 주시기 바랍니다.

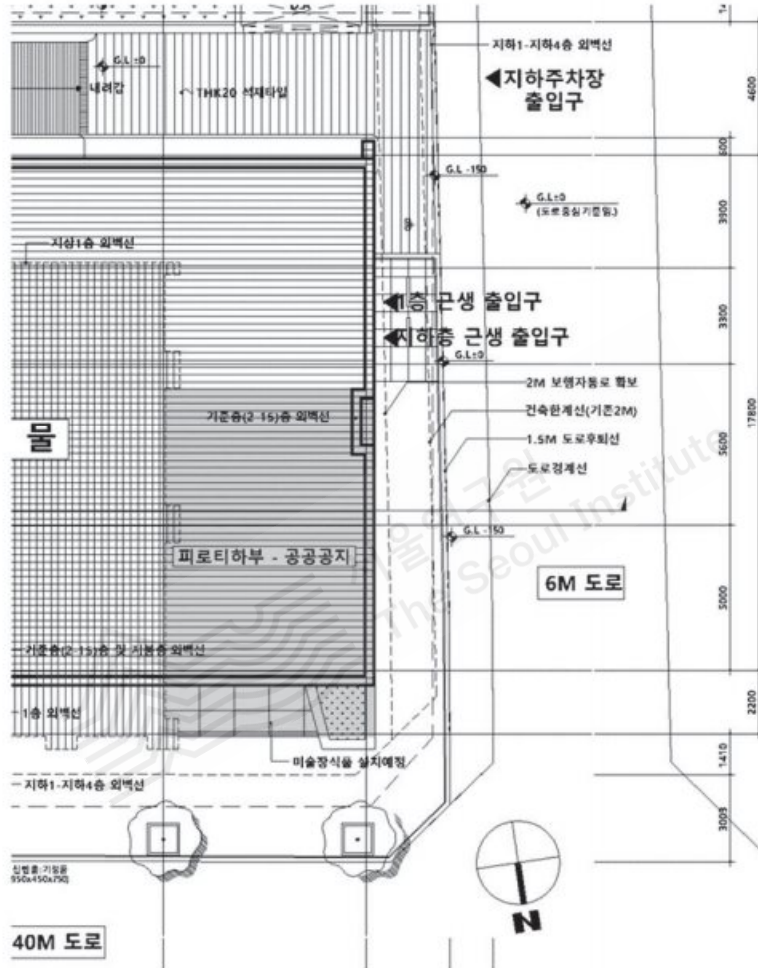
1: 전혀 아니다 / 2: 아니다 / 3: 보통이다 / 4: 그렇다 / 5: 매우 그렇다.

- | | | | | | |
|--------------------------------------|-------------------------------|-------------------------------|-------------------------------|-------------------------------|-------------------------------|
| 1) 공공공간이라는 것을 인식할 수 있습니까? | 1
<input type="checkbox"/> | 2
<input type="checkbox"/> | 3
<input type="checkbox"/> | 4
<input type="checkbox"/> | 5
<input type="checkbox"/> |
| 2) 다양한 시민 이용자를 위해 충분히 개방되어 있습니까? | 1
<input type="checkbox"/> | 2
<input type="checkbox"/> | 3
<input type="checkbox"/> | 4
<input type="checkbox"/> | 5
<input type="checkbox"/> |
| 3) 시민 수요에 맞는 다양한 활동을 수용하기에 적합합니까? | 1
<input type="checkbox"/> | 2
<input type="checkbox"/> | 3
<input type="checkbox"/> | 4
<input type="checkbox"/> | 5
<input type="checkbox"/> |
| 4) 휴식을 취하기에 편리하며 청결합니까? | 1
<input type="checkbox"/> | 2
<input type="checkbox"/> | 3
<input type="checkbox"/> | 4
<input type="checkbox"/> | 5
<input type="checkbox"/> |
| 5) 범죄나 차량 등으로부터 안전하다고 느껴집니까? | 1
<input type="checkbox"/> | 2
<input type="checkbox"/> | 3
<input type="checkbox"/> | 4
<input type="checkbox"/> | 5
<input type="checkbox"/> |
| 6) 주변과 어울리면서 다채롭고 매력적인 경관을 가지고 있습니까? | 1
<input type="checkbox"/> | 2
<input type="checkbox"/> | 3
<input type="checkbox"/> | 4
<input type="checkbox"/> | 5
<input type="checkbox"/> |

B

• 도면의 현황대로 잘 운영되고 있습니까?

예 아니오 모르겠음



B-1. 해당 공개공지와 관련하여 각 점검항목에 대해 답변하여 주시기 바랍니다. (어려운 경우 공단 처리)

- | | | |
|--|-------------------------------|---------------------------------|
| 1) 안내표지판이 설치되어 있습니까? | 예
<input type="checkbox"/> | 아니오
<input type="checkbox"/> |
| 2) 해당 시설물이 모두 설치되어 있습니까? : 평의자, 조각물 | 예
<input type="checkbox"/> | 아니오
<input type="checkbox"/> |
| 3) 평의자나 조각물이 훼손되어 있습니까? (하나 이상 설치된 경우만 답변) | 예
<input type="checkbox"/> | 아니오
<input type="checkbox"/> |
| 4) 박스 및 폐가구 등의 물건이나 개인물품이 적치되어 있습니까? | 예
<input type="checkbox"/> | 아니오
<input type="checkbox"/> |
| 5) 상용진열대나 노천카페 설치 등의 영업행위가 일어나고 있습니까? | 예
<input type="checkbox"/> | 아니오
<input type="checkbox"/> |
| 6) 주차장으로 이용되고 있습니까? | 예
<input type="checkbox"/> | 아니오
<input type="checkbox"/> |
| 7) 쓰레기 배출 장소로 이용되고 있습니까? | 예
<input type="checkbox"/> | 아니오
<input type="checkbox"/> |
| 8) 에어컨 실외기 등의 각종 설비가 설치되어 있습니까? | 예
<input type="checkbox"/> | 아니오
<input type="checkbox"/> |
| 9) 출입제한용 울타리를 설치하는 등 주민들의 접근을 제한하고 있습니까? | 예
<input type="checkbox"/> | 아니오
<input type="checkbox"/> |
| 10) 무단으로 증축된 시설이 있습니까? | 예
<input type="checkbox"/> | 아니오
<input type="checkbox"/> |

B-2. 해당 공개공지와 관련하여 각 질적 평가항목에 대해 답변하여 주시기 바랍니다.

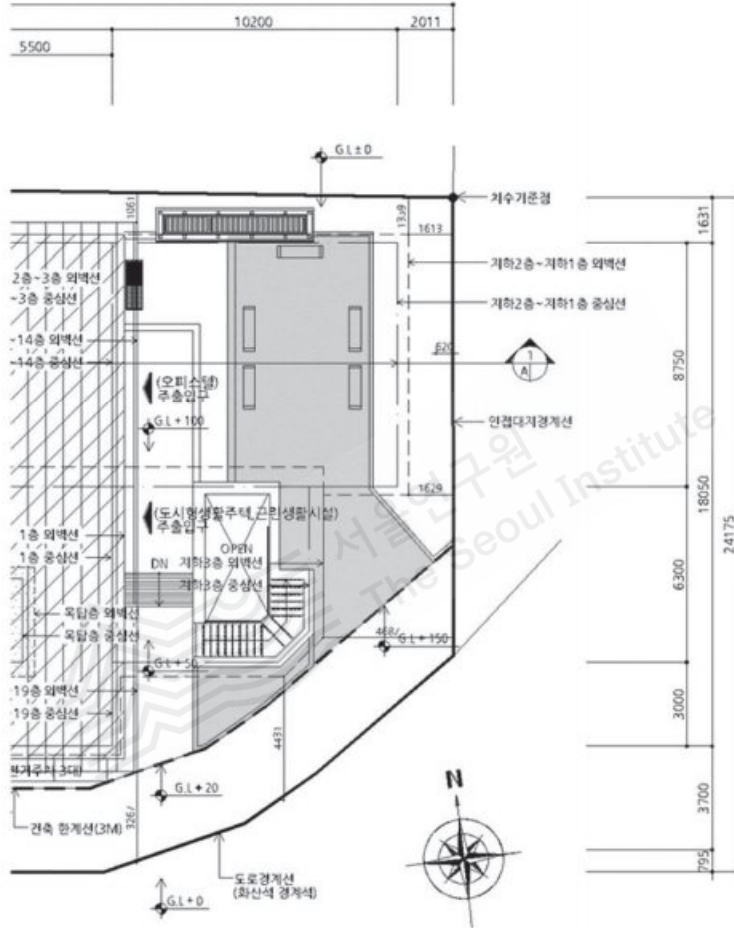
1: 전혀 아니다 / 2: 아니다 / 3: 보통이다 / 4: 그렇다 / 5: 매우 그렇다.

- | | | | | | |
|--------------------------------------|-------------------------------|-------------------------------|-------------------------------|-------------------------------|-------------------------------|
| 1) 공공공간이라는 것을 인식할 수 있습니까? | 1
<input type="checkbox"/> | 2
<input type="checkbox"/> | 3
<input type="checkbox"/> | 4
<input type="checkbox"/> | 5
<input type="checkbox"/> |
| 2) 다양한 시민 이용자를 위해 충분히 개방되어 있습니까? | 1
<input type="checkbox"/> | 2
<input type="checkbox"/> | 3
<input type="checkbox"/> | 4
<input type="checkbox"/> | 5
<input type="checkbox"/> |
| 3) 시민 수요에 맞는 다양한 활동을 수용하기에 적합합니까? | 1
<input type="checkbox"/> | 2
<input type="checkbox"/> | 3
<input type="checkbox"/> | 4
<input type="checkbox"/> | 5
<input type="checkbox"/> |
| 4) 휴식을 취하기에 편리하며 청결합니까? | 1
<input type="checkbox"/> | 2
<input type="checkbox"/> | 3
<input type="checkbox"/> | 4
<input type="checkbox"/> | 5
<input type="checkbox"/> |
| 5) 범죄나 차량 등으로부터 안전하다고 느껴집니까? | 1
<input type="checkbox"/> | 2
<input type="checkbox"/> | 3
<input type="checkbox"/> | 4
<input type="checkbox"/> | 5
<input type="checkbox"/> |
| 6) 주변과 어울리면서 다채롭고 매력적인 경관을 가지고 있습니까? | 1
<input type="checkbox"/> | 2
<input type="checkbox"/> | 3
<input type="checkbox"/> | 4
<input type="checkbox"/> | 5
<input type="checkbox"/> |

C

• 도면의 현황대로 잘 운영되고 있습니까?

- 예 아니오 모르겠음



C-1. 해당 공개공지와 관련하여 각 점검항목에 대해 답변하여 주시기 바랍니다. (어려운 경우 공란 처리)

- | | | |
|--|-------------------------------|---------------------------------|
| 1) 안내표지판이 설치되어 있습니까? | 예
<input type="checkbox"/> | 아니오
<input type="checkbox"/> |
| 2) 해당 시설물이 설치되어 있습니까? : 평의자 | 예
<input type="checkbox"/> | 아니오
<input type="checkbox"/> |
| 3) 평의자가 훼손되어 있습니까? (설치된 경우에만 답변) | 예
<input type="checkbox"/> | 아니오
<input type="checkbox"/> |
| 4) 박스 및 폐가구 등의 물건이나 개인물품이 적치되어 있습니까? | 예
<input type="checkbox"/> | 아니오
<input type="checkbox"/> |
| 5) 상풍진열대나 노천카페 설치 등의 영업행위가 일어나고 있습니까? | 예
<input type="checkbox"/> | 아니오
<input type="checkbox"/> |
| 6) 주차장으로 이용되고 있습니까? | 예
<input type="checkbox"/> | 아니오
<input type="checkbox"/> |
| 7) 쓰레기 배출 장소로 이용되고 있습니까? | 예
<input type="checkbox"/> | 아니오
<input type="checkbox"/> |
| 8) 에어컨 실외기 등의 각종 설비가 설치되어 있습니까? | 예
<input type="checkbox"/> | 아니오
<input type="checkbox"/> |
| 9) 출입제한용 울타리를 설치하는 등 주민들의 접근을 제한하고 있습니까? | 예
<input type="checkbox"/> | 아니오
<input type="checkbox"/> |
| 10) 무단으로 증축된 시설이 있습니까? | 예
<input type="checkbox"/> | 아니오
<input type="checkbox"/> |

C-2. 해당 공개공지와 관련하여 각 질적 평가항목에 대해 답변하여 주시기 바랍니다.

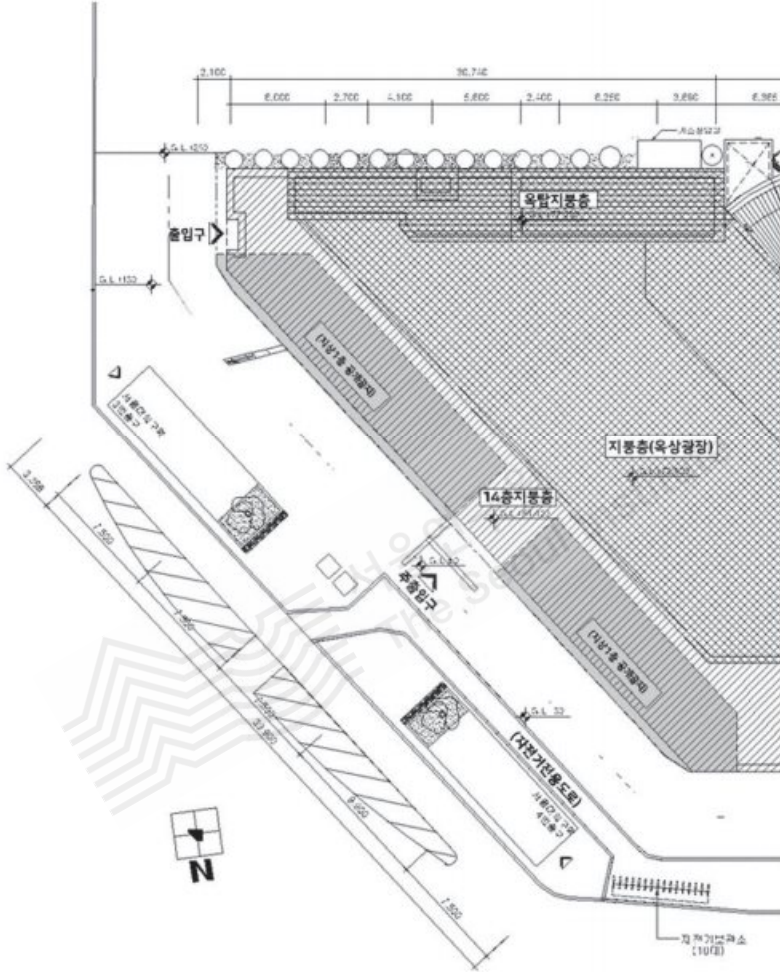
1: 전혀 아니다 / 2: 아니다 / 3: 보통이다 / 4: 그렇다 / 5: 매우 그렇다.

- | | | | | | |
|--------------------------------------|-------------------------------|-------------------------------|-------------------------------|-------------------------------|-------------------------------|
| 1) 공공공간이라는 것을 인식할 수 있습니까? | 1
<input type="checkbox"/> | 2
<input type="checkbox"/> | 3
<input type="checkbox"/> | 4
<input type="checkbox"/> | 5
<input type="checkbox"/> |
| 2) 다양한 시민 이용자를 위해 충분히 개방되어 있습니까? | 1
<input type="checkbox"/> | 2
<input type="checkbox"/> | 3
<input type="checkbox"/> | 4
<input type="checkbox"/> | 5
<input type="checkbox"/> |
| 3) 시민 수요에 맞는 다양한 활동을 수용하기에 적합합니까? | 1
<input type="checkbox"/> | 2
<input type="checkbox"/> | 3
<input type="checkbox"/> | 4
<input type="checkbox"/> | 5
<input type="checkbox"/> |
| 4) 휴식을 취하기에 편리하며 청결합니까? | 1
<input type="checkbox"/> | 2
<input type="checkbox"/> | 3
<input type="checkbox"/> | 4
<input type="checkbox"/> | 5
<input type="checkbox"/> |
| 5) 범죄나 차량 등으로부터 안전하다고 느껴집니까? | 1
<input type="checkbox"/> | 2
<input type="checkbox"/> | 3
<input type="checkbox"/> | 4
<input type="checkbox"/> | 5
<input type="checkbox"/> |
| 6) 주변과 어울리면서 다채롭고 매력적인 경관을 가지고 있습니까? | 1
<input type="checkbox"/> | 2
<input type="checkbox"/> | 3
<input type="checkbox"/> | 4
<input type="checkbox"/> | 5
<input type="checkbox"/> |

D

• 도면의 현황대로 잘 운영되고 있습니까?

- 예
- 아니오
- 모르겠음



D-1. 해당 공개공지와 관련하여 각 점검항목에 대해 답변하여 주시기 바랍니다. (어려운 경우 공란 처리)

- | | | |
|--|-------------------------------|---------------------------------|
| 1) 안내표지판이 설치되어 있습니까? | 예
<input type="checkbox"/> | 아니오
<input type="checkbox"/> |
| 2) 해당 시설물이 설치되어 있습니까? : 미디어 아트 | 예
<input type="checkbox"/> | 아니오
<input type="checkbox"/> |
| 3) 미디어 아트가 훼손되어 있습니까? (설치된 경우에만 답변) | 예
<input type="checkbox"/> | 아니오
<input type="checkbox"/> |
| 4) 박스 및 폐가구 등의 물건이나 개인물품이 적치되어 있습니까? | 예
<input type="checkbox"/> | 아니오
<input type="checkbox"/> |
| 5) 상용진열대나 노천카페 설치 등의 영업행위가 일어나고 있습니까? | 예
<input type="checkbox"/> | 아니오
<input type="checkbox"/> |
| 6) 주차장으로 이용되고 있습니까? | 예
<input type="checkbox"/> | 아니오
<input type="checkbox"/> |
| 7) 쓰레기 배출 장소로 이용되고 있습니까? | 예
<input type="checkbox"/> | 아니오
<input type="checkbox"/> |
| 8) 에어컨 실외기 등의 각종 설비가 설치되어 있습니까? | 예
<input type="checkbox"/> | 아니오
<input type="checkbox"/> |
| 9) 출입제한용 울타리를 설치하는 등 주민들의 접근을 제한하고 있습니까? | 예
<input type="checkbox"/> | 아니오
<input type="checkbox"/> |
| 10) 무단으로 증축된 시설이 있습니까? | 예
<input type="checkbox"/> | 아니오
<input type="checkbox"/> |

D-2. 해당 공개공지와 관련하여 각 질적 평가항목에 대해 답변하여 주시기 바랍니다.

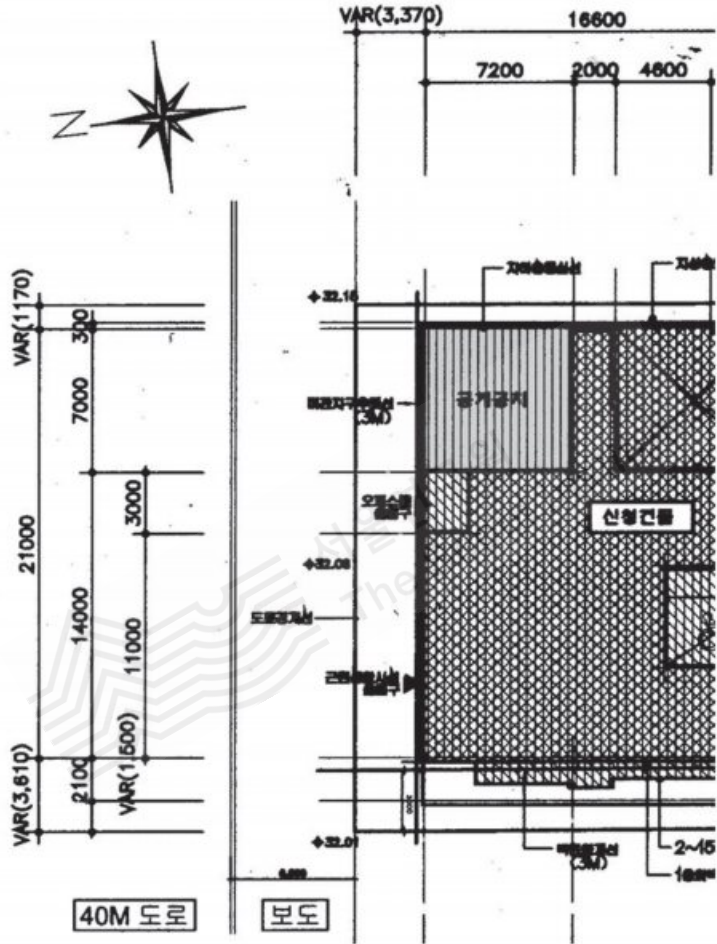
1: 전혀 아니다 / 2: 아니다 / 3: 보통이다 / 4: 그렇다 / 5: 매우 그렇다.

- | | | | | | |
|--------------------------------------|-------------------------------|-------------------------------|-------------------------------|-------------------------------|-------------------------------|
| 1) 공공공간이라는 것을 인식할 수 있습니까? | 1
<input type="checkbox"/> | 2
<input type="checkbox"/> | 3
<input type="checkbox"/> | 4
<input type="checkbox"/> | 5
<input type="checkbox"/> |
| 2) 다양한 시민 이용자를 위해 충분히 개방되어 있습니까? | 1
<input type="checkbox"/> | 2
<input type="checkbox"/> | 3
<input type="checkbox"/> | 4
<input type="checkbox"/> | 5
<input type="checkbox"/> |
| 3) 시민 수요에 맞는 다양한 활동을 수용하기에 적합합니까? | 1
<input type="checkbox"/> | 2
<input type="checkbox"/> | 3
<input type="checkbox"/> | 4
<input type="checkbox"/> | 5
<input type="checkbox"/> |
| 4) 휴식을 취하기에 편리하며 청결합니까? | 1
<input type="checkbox"/> | 2
<input type="checkbox"/> | 3
<input type="checkbox"/> | 4
<input type="checkbox"/> | 5
<input type="checkbox"/> |
| 5) 범죄나 차량 등으로부터 안전하다고 느껴집니까? | 1
<input type="checkbox"/> | 2
<input type="checkbox"/> | 3
<input type="checkbox"/> | 4
<input type="checkbox"/> | 5
<input type="checkbox"/> |
| 6) 주변과 어울리면서 다채롭고 매력적인 경관을 가지고 있습니까? | 1
<input type="checkbox"/> | 2
<input type="checkbox"/> | 3
<input type="checkbox"/> | 4
<input type="checkbox"/> | 5
<input type="checkbox"/> |

E

• 도면의 현황대로 잘 운영되고 있습니까?

- 예 아니오 모르겠음



E-1. 해당 공개공지와 관련하여 각 점검항목에 대해 답변하여 주시길 바랍니다. (어려운 경우 공단 처리)

- | | | |
|--|-------------------------------|---------------------------------|
| 1) 안내표지판이 설치되어 있습니까? | 예
<input type="checkbox"/> | 아니오
<input type="checkbox"/> |
| 2) 박스 및 폐가구 등의 물건이나 개인물품이 적치되어 있습니까? | 예
<input type="checkbox"/> | 아니오
<input type="checkbox"/> |
| 3) 상품진열대나 노천카페 설치 등의 영업행위가 일어나고 있습니까? | 예
<input type="checkbox"/> | 아니오
<input type="checkbox"/> |
| 4) 주차장으로 이용되고 있습니까? | 예
<input type="checkbox"/> | 아니오
<input type="checkbox"/> |
| 5) 쓰레기 배출 장소로 이용되고 있습니까? | 예
<input type="checkbox"/> | 아니오
<input type="checkbox"/> |
| 6) 에어컨 실외기 등의 각종 설비가 설치되어 있습니까? | 예
<input type="checkbox"/> | 아니오
<input type="checkbox"/> |
| 7) 출입제한용 울타리를 설치하는 등 주민들의 접근을 제한하고 있습니까? | 예
<input type="checkbox"/> | 아니오
<input type="checkbox"/> |
| 8) 무단으로 증축된 시설이 있습니까? | 예
<input type="checkbox"/> | 아니오
<input type="checkbox"/> |

E-2. 해당 공개공지와 관련하여 각 질적 평가항목에 대해 답변하여 주시길 바랍니다.

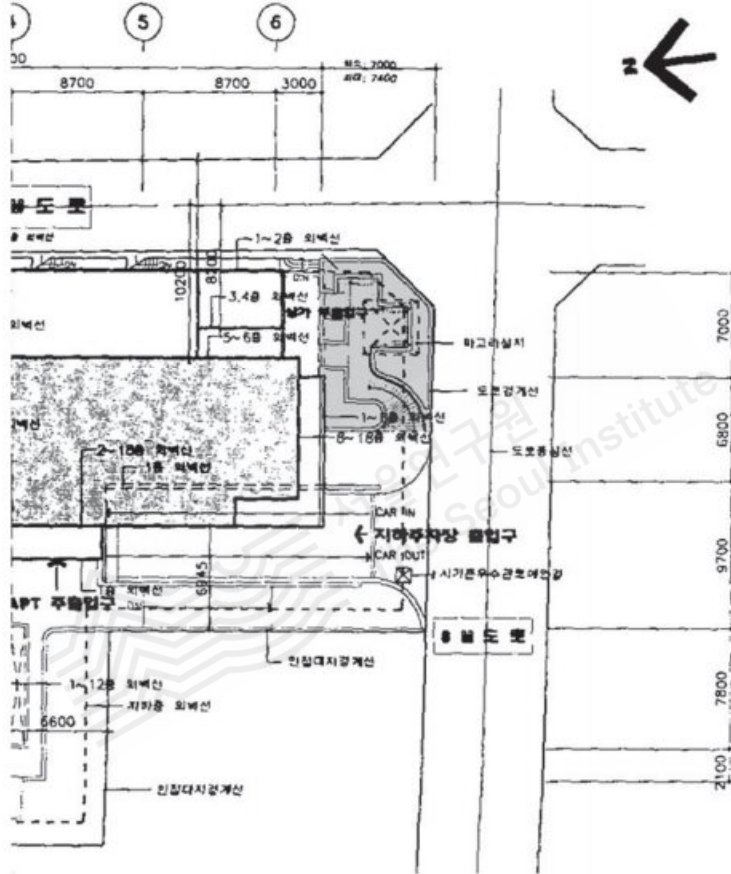
1: 전혀 아니다 / 2: 아니다 / 3: 보통이다 / 4: 그렇다 / 5: 매우 그렇다.

- | | | | | | |
|--------------------------------------|-------------------------------|-------------------------------|-------------------------------|-------------------------------|-------------------------------|
| 1) 공공공간이라는 것을 인식할 수 있습니까? | 1
<input type="checkbox"/> | 2
<input type="checkbox"/> | 3
<input type="checkbox"/> | 4
<input type="checkbox"/> | 5
<input type="checkbox"/> |
| 2) 다양한 시민 이용자를 위해 충분히 개방되어 있습니까? | 1
<input type="checkbox"/> | 2
<input type="checkbox"/> | 3
<input type="checkbox"/> | 4
<input type="checkbox"/> | 5
<input type="checkbox"/> |
| 3) 시민 수요에 맞는 다양한 활동을 수용하기에 적합합니까? | 1
<input type="checkbox"/> | 2
<input type="checkbox"/> | 3
<input type="checkbox"/> | 4
<input type="checkbox"/> | 5
<input type="checkbox"/> |
| 4) 휴식을 취하기에 편리하며 청결합니까? | 1
<input type="checkbox"/> | 2
<input type="checkbox"/> | 3
<input type="checkbox"/> | 4
<input type="checkbox"/> | 5
<input type="checkbox"/> |
| 5) 범죄나 차량 등으로부터 안전하다고 느껴집니까? | 1
<input type="checkbox"/> | 2
<input type="checkbox"/> | 3
<input type="checkbox"/> | 4
<input type="checkbox"/> | 5
<input type="checkbox"/> |
| 6) 주변과 어울리면서 다채롭고 매력적인 경관을 가지고 있습니까? | 1
<input type="checkbox"/> | 2
<input type="checkbox"/> | 3
<input type="checkbox"/> | 4
<input type="checkbox"/> | 5
<input type="checkbox"/> |

F

• 도면의 현황대로 잘 운영되고 있습니까?

- 예 아니오 모르겠음



F-1. 해당 공개공지와 관련하여 각 점검항목에 대해 답변하여 주시길 바랍니다. (어려운 경우 공단 처리)

- | | | |
|--|-------------------------------|---------------------------------|
| 1) 안내표지판이 설치되어 있습니까? | 예
<input type="checkbox"/> | 아니오
<input type="checkbox"/> |
| 2) 해당 시설물이 설치되어 있습니까? : 파고라 | 예
<input type="checkbox"/> | 아니오
<input type="checkbox"/> |
| 3) 파고라가 훼손되어 있습니까? (설치된 경우에만 답변) | 예
<input type="checkbox"/> | 아니오
<input type="checkbox"/> |
| 4) 박스 및 폐가구 등의 물건이나 개인물품이 적치되어 있습니까? | 예
<input type="checkbox"/> | 아니오
<input type="checkbox"/> |
| 5) 상풍진열대나 노천카페 설치 등의 영업행위가 일어나고 있습니까? | 예
<input type="checkbox"/> | 아니오
<input type="checkbox"/> |
| 6) 주차장으로 이용되고 있습니까? | 예
<input type="checkbox"/> | 아니오
<input type="checkbox"/> |
| 7) 쓰레기 배출 장소로 이용되고 있습니까? | 예
<input type="checkbox"/> | 아니오
<input type="checkbox"/> |
| 8) 에어컨 실외기 등의 각종 설비가 설치되어 있습니까? | 예
<input type="checkbox"/> | 아니오
<input type="checkbox"/> |
| 9) 출입제한용 울타리를 설치하는 등 주민들의 접근을 제한하고 있습니까? | 예
<input type="checkbox"/> | 아니오
<input type="checkbox"/> |
| 10) 무단으로 증축된 시설이 있습니까? | 예
<input type="checkbox"/> | 아니오
<input type="checkbox"/> |

F-2. 해당 공개공지와 관련하여 각 질적 평가항목에 대해 답변하여 주시길 바랍니다.

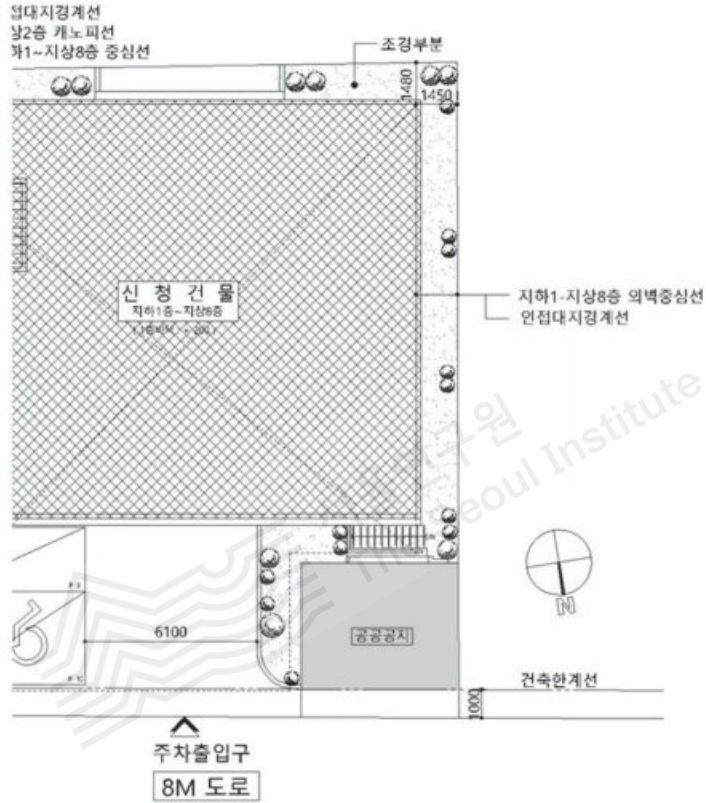
1: 전혀 아니다 / 2: 아니다 / 3: 보통이다 / 4: 그렇다 / 5: 매우 그렇다.

- | | | | | | |
|--------------------------------------|-------------------------------|-------------------------------|-------------------------------|-------------------------------|-------------------------------|
| 1) 공공공간이라는 것을 인식할 수 있습니까? | 1
<input type="checkbox"/> | 2
<input type="checkbox"/> | 3
<input type="checkbox"/> | 4
<input type="checkbox"/> | 5
<input type="checkbox"/> |
| 2) 다양한 시민 이용자를 위해 충분히 개방되어 있습니까? | 1
<input type="checkbox"/> | 2
<input type="checkbox"/> | 3
<input type="checkbox"/> | 4
<input type="checkbox"/> | 5
<input type="checkbox"/> |
| 3) 시민 수요에 맞는 다양한 활동을 수용하기에 적합합니까? | 1
<input type="checkbox"/> | 2
<input type="checkbox"/> | 3
<input type="checkbox"/> | 4
<input type="checkbox"/> | 5
<input type="checkbox"/> |
| 4) 휴식을 취하기에 편리하며 청결합니까? | 1
<input type="checkbox"/> | 2
<input type="checkbox"/> | 3
<input type="checkbox"/> | 4
<input type="checkbox"/> | 5
<input type="checkbox"/> |
| 5) 범죄나 차량 등으로부터 안전하다고 느껴집니까? | 1
<input type="checkbox"/> | 2
<input type="checkbox"/> | 3
<input type="checkbox"/> | 4
<input type="checkbox"/> | 5
<input type="checkbox"/> |
| 6) 주변과 어울리면서 다채롭고 매력적인 경관을 가지고 있습니까? | 1
<input type="checkbox"/> | 2
<input type="checkbox"/> | 3
<input type="checkbox"/> | 4
<input type="checkbox"/> | 5
<input type="checkbox"/> |

G

• 도면의 현황대로 잘 운영되고 있습니까?

- 예
- 아니오
- 모르겠음



G-1. 해당 공개공지와 관련하여 각 점검항목에 대해 답변하여 주시기 바랍니다. (어려운 경우 공란 처리)

- | | | |
|--|-------------------------------|---------------------------------|
| 1) 안내표지판이 설치되어 있습니까? | 예
<input type="checkbox"/> | 아니오
<input type="checkbox"/> |
| 2) 해당 시설물이 설치되어 있습니까? : 휴게의자 | 예
<input type="checkbox"/> | 아니오
<input type="checkbox"/> |
| 3) 휴게의자가 훼손되어 있습니까? (설치된 경우에만 답변) | 예
<input type="checkbox"/> | 아니오
<input type="checkbox"/> |
| 4) 박스 및 폐가구 등의 물건이나 개인물품이 적치되어 있습니까? | 예
<input type="checkbox"/> | 아니오
<input type="checkbox"/> |
| 5) 상풍진열대나 노천카페 설치 등의 영업행위가 일어나고 있습니까? | 예
<input type="checkbox"/> | 아니오
<input type="checkbox"/> |
| 6) 주차장으로 이용되고 있습니까? | 예
<input type="checkbox"/> | 아니오
<input type="checkbox"/> |
| 7) 쓰레기 배출 장소로 이용되고 있습니까? | 예
<input type="checkbox"/> | 아니오
<input type="checkbox"/> |
| 8) 에어컨 실외기 등의 각종 설비가 설치되어 있습니까? | 예
<input type="checkbox"/> | 아니오
<input type="checkbox"/> |
| 9) 출입제한용 울타리를 설치하는 등 주민들의 접근을 제한하고 있습니까? | 예
<input type="checkbox"/> | 아니오
<input type="checkbox"/> |
| 10) 무단으로 증축된 시설이 있습니까? | 예
<input type="checkbox"/> | 아니오
<input type="checkbox"/> |

G-2. 해당 공개공지와 관련하여 각 질적 평가항목에 대해 답변하여 주시기 바랍니다.

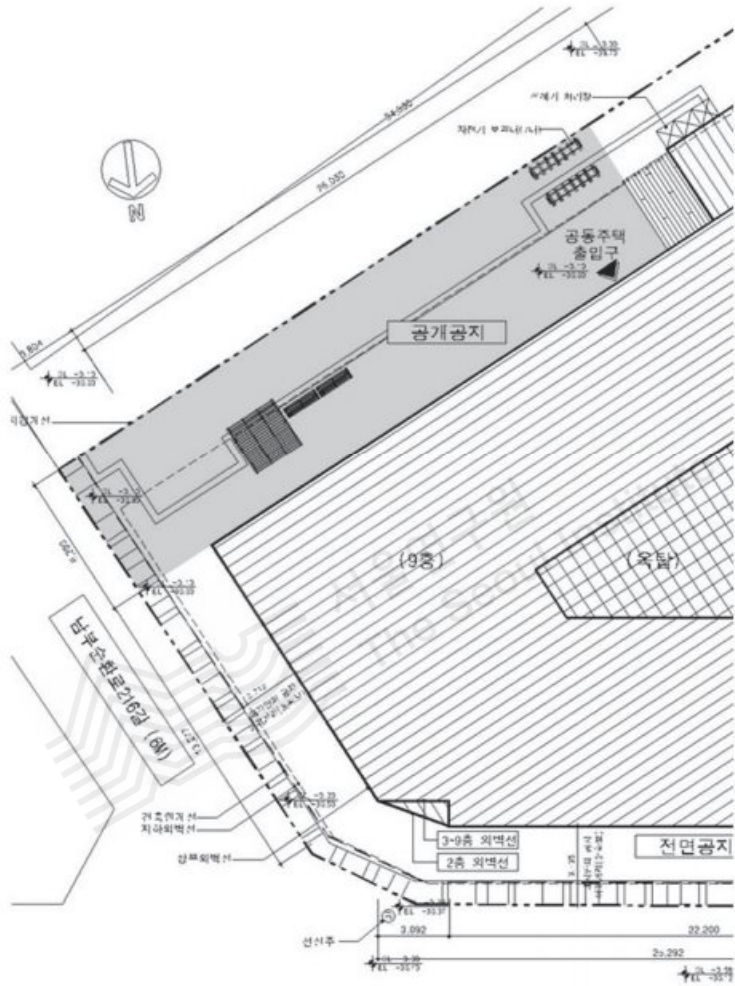
1: 전혀 아니다 / 2: 아니다 / 3: 보통이다 / 4: 그렇다 / 5: 매우 그렇다.

- | | | | | | |
|--------------------------------------|-------------------------------|-------------------------------|-------------------------------|-------------------------------|-------------------------------|
| 1) 공공공간이라는 것을 인식할 수 있습니까? | 1
<input type="checkbox"/> | 2
<input type="checkbox"/> | 3
<input type="checkbox"/> | 4
<input type="checkbox"/> | 5
<input type="checkbox"/> |
| 2) 다양한 시민 이용자를 위해 충분히 개방되어 있습니까? | 1
<input type="checkbox"/> | 2
<input type="checkbox"/> | 3
<input type="checkbox"/> | 4
<input type="checkbox"/> | 5
<input type="checkbox"/> |
| 3) 시민 수요에 맞는 다양한 활동을 수용하기에 적합합니까? | 1
<input type="checkbox"/> | 2
<input type="checkbox"/> | 3
<input type="checkbox"/> | 4
<input type="checkbox"/> | 5
<input type="checkbox"/> |
| 4) 휴식을 취하기에 편리하며 청결합니까? | 1
<input type="checkbox"/> | 2
<input type="checkbox"/> | 3
<input type="checkbox"/> | 4
<input type="checkbox"/> | 5
<input type="checkbox"/> |
| 5) 범죄나 차량 등으로부터 안전하다고 느껴집니까? | 1
<input type="checkbox"/> | 2
<input type="checkbox"/> | 3
<input type="checkbox"/> | 4
<input type="checkbox"/> | 5
<input type="checkbox"/> |
| 6) 주변과 어울리면서 다채롭고 매력적인 경관을 가지고 있습니까? | 1
<input type="checkbox"/> | 2
<input type="checkbox"/> | 3
<input type="checkbox"/> | 4
<input type="checkbox"/> | 5
<input type="checkbox"/> |

H

• 도면의 현황대로 잘 운영되고 있습니까?

예 아니오 모르겠음



H-1. 해당 공개공지와 관련하여 각 점검항목에 대해 답변하여 주시기 바랍니다. (어려운 경우 공란 처리)

- | | | |
|--|-------------------------------|---------------------------------|
| 1) 안내포지판이 설치되어 있습니까? | 예
<input type="checkbox"/> | 아니오
<input type="checkbox"/> |
| 2) 해당 시설물이 모두 설치되어 있습니까? : 파고라, 평의자 | 예
<input type="checkbox"/> | 아니오
<input type="checkbox"/> |
| 3) 파고라나 평의자가 훼손되어 있습니까? (하나 이상 설치된 경우만 답변) | 예
<input type="checkbox"/> | 아니오
<input type="checkbox"/> |
| 4) 박스 및 폐가구 등의 물건이나 개인물품이 적치되어 있습니까? | 예
<input type="checkbox"/> | 아니오
<input type="checkbox"/> |
| 5) 상풍진열대나 노천카페 설치 등의 영업행위가 일어나고 있습니까? | 예
<input type="checkbox"/> | 아니오
<input type="checkbox"/> |
| 6) 주차장으로 이용되고 있습니까? | 예
<input type="checkbox"/> | 아니오
<input type="checkbox"/> |
| 7) 쓰레기 배출 장소로 이용되고 있습니까? | 예
<input type="checkbox"/> | 아니오
<input type="checkbox"/> |
| 8) 에어컨 실외기 등의 각종 설비가 설치되어 있습니까? | 예
<input type="checkbox"/> | 아니오
<input type="checkbox"/> |
| 9) 출입제한용 울타리를 설치하는 등 주민들의 접근을 제한하고 있습니까? | 예
<input type="checkbox"/> | 아니오
<input type="checkbox"/> |
| 10) 무단으로 증축된 시설이 있습니까? | 예
<input type="checkbox"/> | 아니오
<input type="checkbox"/> |

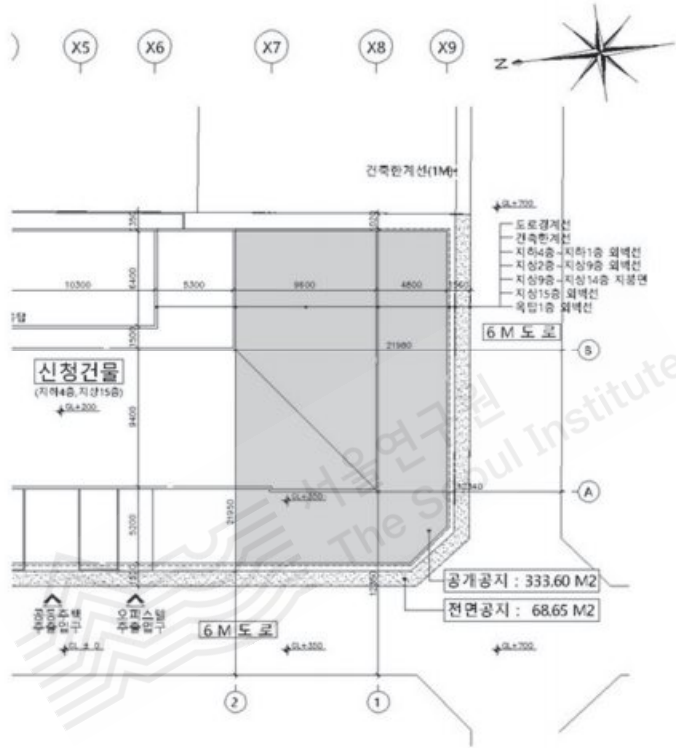
H-2. 해당 공개공지와 관련하여 각 질적 평가항목에 대해 답변하여 주시기 바랍니다.

1: 전혀 아니다 / 2: 아니다 / 3: 보통이다 / 4: 그렇다 / 5: 매우 그렇다.

- | | | | | | |
|--------------------------------------|-------------------------------|-------------------------------|-------------------------------|-------------------------------|-------------------------------|
| 1) 공공공간이라는 것을 인식할 수 있습니까? | 1
<input type="checkbox"/> | 2
<input type="checkbox"/> | 3
<input type="checkbox"/> | 4
<input type="checkbox"/> | 5
<input type="checkbox"/> |
| 2) 다양한 시민 이용자를 위해 충분히 개방되어 있습니까? | 1
<input type="checkbox"/> | 2
<input type="checkbox"/> | 3
<input type="checkbox"/> | 4
<input type="checkbox"/> | 5
<input type="checkbox"/> |
| 3) 시민 수요에 맞는 다양한 활동을 수용하기에 적합합니까? | 1
<input type="checkbox"/> | 2
<input type="checkbox"/> | 3
<input type="checkbox"/> | 4
<input type="checkbox"/> | 5
<input type="checkbox"/> |
| 4) 휴식을 취하기에 편리하며 청결합니까? | 1
<input type="checkbox"/> | 2
<input type="checkbox"/> | 3
<input type="checkbox"/> | 4
<input type="checkbox"/> | 5
<input type="checkbox"/> |
| 5) 범죄나 차량 등으로부터 안전하다고 느껴집니까? | 1
<input type="checkbox"/> | 2
<input type="checkbox"/> | 3
<input type="checkbox"/> | 4
<input type="checkbox"/> | 5
<input type="checkbox"/> |
| 6) 주변과 어울리면서 다채롭고 매력적인 경관을 가지고 있습니까? | 1
<input type="checkbox"/> | 2
<input type="checkbox"/> | 3
<input type="checkbox"/> | 4
<input type="checkbox"/> | 5
<input type="checkbox"/> |

• 도면의 현황대로 잘 운영되고 있습니까?

- 예 아니오 모르겠음



I-1. 해당 공개공지와 관련하여 각 점검항목에 대해 답변하여 주시길 바랍니다. (어려운 경우 공란 처리)

- | | | |
|--|-------------------------------|---------------------------------|
| 1) 안내표지판이 설치되어 있습니까? | 예
<input type="checkbox"/> | 아니오
<input type="checkbox"/> |
| 2) 해당 시설물이 설치되어 있습니까? : 평의자 | 예
<input type="checkbox"/> | 아니오
<input type="checkbox"/> |
| 3) 평의자가 훼손되어 있습니까? (설치된 경우에만 답변) | 예
<input type="checkbox"/> | 아니오
<input type="checkbox"/> |
| 4) 박스 및 폐가구 등의 물건이나 개인물품이 적치되어 있습니까? | 예
<input type="checkbox"/> | 아니오
<input type="checkbox"/> |
| 5) 상풍진열대나 노천카페 설치 등의 영업행위가 일어나고 있습니까? | 예
<input type="checkbox"/> | 아니오
<input type="checkbox"/> |
| 6) 주차장으로 이용되고 있습니까? | 예
<input type="checkbox"/> | 아니오
<input type="checkbox"/> |
| 7) 쓰레기 배출 장소로 이용되고 있습니까? | 예
<input type="checkbox"/> | 아니오
<input type="checkbox"/> |
| 8) 에어컨 실외기 등의 각종 설비가 설치되어 있습니까? | 예
<input type="checkbox"/> | 아니오
<input type="checkbox"/> |
| 9) 출입제한용 울타리를 설치하는 등 주민들의 접근을 제한하고 있습니까? | 예
<input type="checkbox"/> | 아니오
<input type="checkbox"/> |
| 10) 무단으로 증축된 시설이 있습니까? | 예
<input type="checkbox"/> | 아니오
<input type="checkbox"/> |

I-2. 해당 공개공지와 관련하여 각 질적 평가항목에 대해 답변하여 주시길 바랍니다.

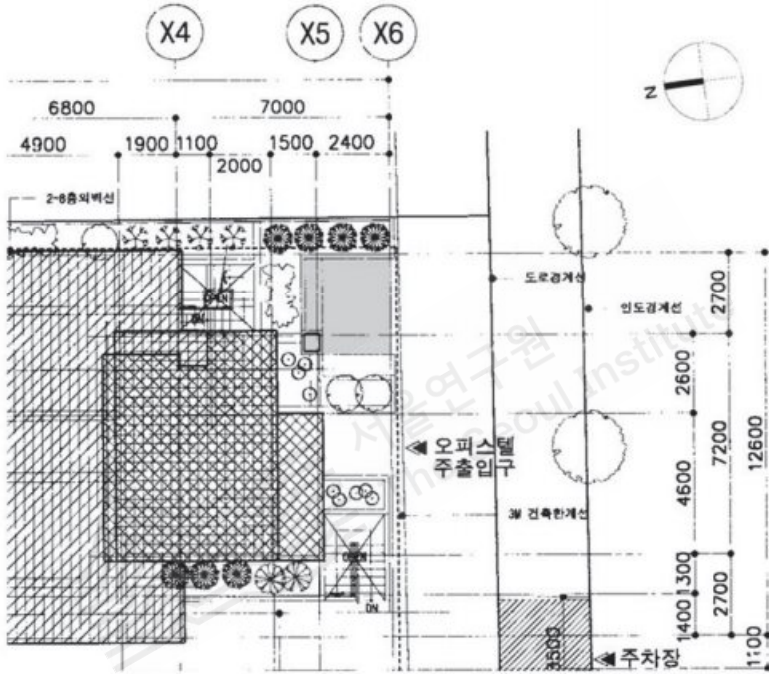
1: 전혀 아니다 / 2: 아니다 / 3: 보통이다 / 4: 그렇다 / 5: 매우 그렇다.

- | | | | | | |
|--------------------------------------|-------------------------------|-------------------------------|-------------------------------|-------------------------------|-------------------------------|
| 1) 공공공간이라는 것을 인식할 수 있습니까? | 1
<input type="checkbox"/> | 2
<input type="checkbox"/> | 3
<input type="checkbox"/> | 4
<input type="checkbox"/> | 5
<input type="checkbox"/> |
| 2) 다양한 시민 이용자를 위해 충분히 개방되어 있습니까? | 1
<input type="checkbox"/> | 2
<input type="checkbox"/> | 3
<input type="checkbox"/> | 4
<input type="checkbox"/> | 5
<input type="checkbox"/> |
| 3) 시민 수요에 맞는 다양한 활동을 수용하기에 적합합니까? | 1
<input type="checkbox"/> | 2
<input type="checkbox"/> | 3
<input type="checkbox"/> | 4
<input type="checkbox"/> | 5
<input type="checkbox"/> |
| 4) 휴식을 취하기에 편리하며 청결합니까? | 1
<input type="checkbox"/> | 2
<input type="checkbox"/> | 3
<input type="checkbox"/> | 4
<input type="checkbox"/> | 5
<input type="checkbox"/> |
| 5) 범죄나 차량 등으로부터 안전하다고 느껴집니까? | 1
<input type="checkbox"/> | 2
<input type="checkbox"/> | 3
<input type="checkbox"/> | 4
<input type="checkbox"/> | 5
<input type="checkbox"/> |
| 6) 주변과 어울리면서 다채롭고 매력적인 경관을 가지고 있습니까? | 1
<input type="checkbox"/> | 2
<input type="checkbox"/> | 3
<input type="checkbox"/> | 4
<input type="checkbox"/> | 5
<input type="checkbox"/> |

J

• 도면의 현황대로 잘 운영되고 있습니까?

- 예
- 아니오
- 모르겠음



J-1. 해당 공개공지와 관련하여 각 점검항목에 대해 답변하여 주시기 바랍니다. (어려운 경우 공란 처리)

- | | | |
|--|-------------------------------|---------------------------------|
| 1) 안내표지판이 설치되어 있습니까? | 예
<input type="checkbox"/> | 아니오
<input type="checkbox"/> |
| 2) 박스 및 폐가구 등의 물건이나 개인물품이 적치되어 있습니까? | 예
<input type="checkbox"/> | 아니오
<input type="checkbox"/> |
| 3) 상품진열대나 노천카페 설치 등의 영업행위가 일어나고 있습니까? | 예
<input type="checkbox"/> | 아니오
<input type="checkbox"/> |
| 4) 주차장으로 이용되고 있습니까? | 예
<input type="checkbox"/> | 아니오
<input type="checkbox"/> |
| 5) 쓰레기 배출 장소로 이용되고 있습니까? | 예
<input type="checkbox"/> | 아니오
<input type="checkbox"/> |
| 6) 에어컨 실외기 등의 각종 설비가 설치되어 있습니까? | 예
<input type="checkbox"/> | 아니오
<input type="checkbox"/> |
| 7) 출입제한용 울타리를 설치하는 등 주민들의 접근을 제한하고 있습니까? | 예
<input type="checkbox"/> | 아니오
<input type="checkbox"/> |
| 8) 무단으로 증축된 시설이 있습니까? | 예
<input type="checkbox"/> | 아니오
<input type="checkbox"/> |

J-2. 해당 공개공지와 관련하여 각 질적 평가항목에 대해 답변하여 주시기 바랍니다.

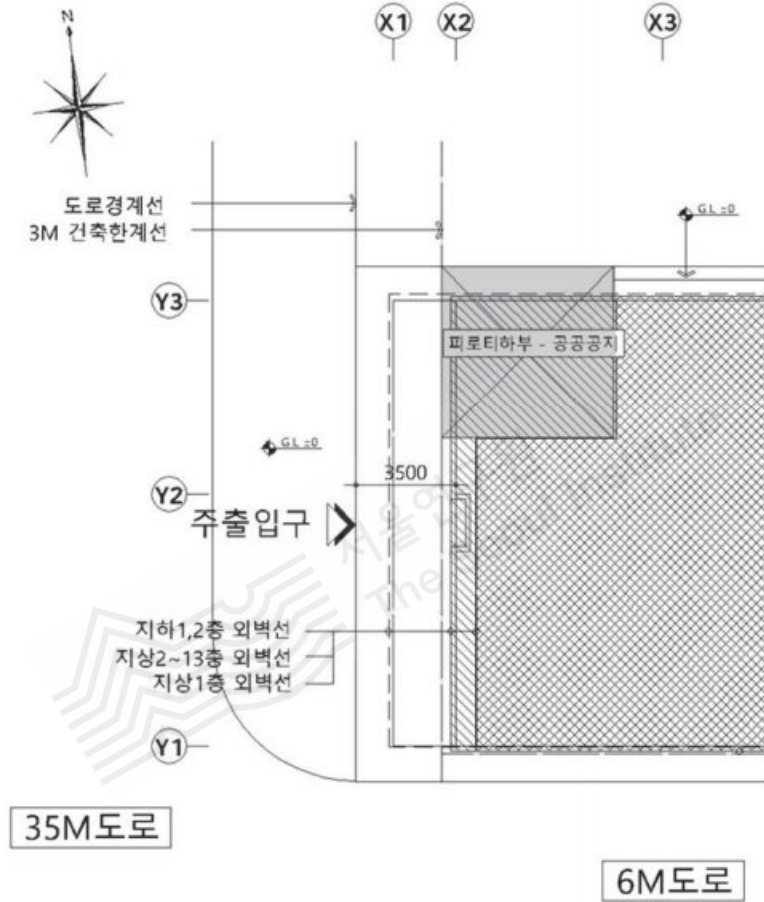
1: 전혀 아니다 / 2: 아니다 / 3: 보통이다 / 4: 그렇다 / 5: 매우 그렇다.

- | | | | | | |
|--------------------------------------|-------------------------------|-------------------------------|-------------------------------|-------------------------------|-------------------------------|
| 1) 공공공간이라는 것을 인식할 수 있습니까? | 1
<input type="checkbox"/> | 2
<input type="checkbox"/> | 3
<input type="checkbox"/> | 4
<input type="checkbox"/> | 5
<input type="checkbox"/> |
| 2) 다양한 시민 이용자를 위해 충분히 개방되어 있습니까? | 1
<input type="checkbox"/> | 2
<input type="checkbox"/> | 3
<input type="checkbox"/> | 4
<input type="checkbox"/> | 5
<input type="checkbox"/> |
| 3) 시민 수요에 맞는 다양한 활동을 수용하기에 적합합니까? | 1
<input type="checkbox"/> | 2
<input type="checkbox"/> | 3
<input type="checkbox"/> | 4
<input type="checkbox"/> | 5
<input type="checkbox"/> |
| 4) 휴식을 취하기에 편리하며 청결합니까? | 1
<input type="checkbox"/> | 2
<input type="checkbox"/> | 3
<input type="checkbox"/> | 4
<input type="checkbox"/> | 5
<input type="checkbox"/> |
| 5) 범죄나 차량 등으로부터 안전하다고 느껴집니까? | 1
<input type="checkbox"/> | 2
<input type="checkbox"/> | 3
<input type="checkbox"/> | 4
<input type="checkbox"/> | 5
<input type="checkbox"/> |
| 6) 주변과 어울리면서 다채롭고 매력적인 경관을 가지고 있습니까? | 1
<input type="checkbox"/> | 2
<input type="checkbox"/> | 3
<input type="checkbox"/> | 4
<input type="checkbox"/> | 5
<input type="checkbox"/> |



• 도면의 현황대로 잘 운영되고 있습니까?

- 예
- 아니오
- 모르겠음



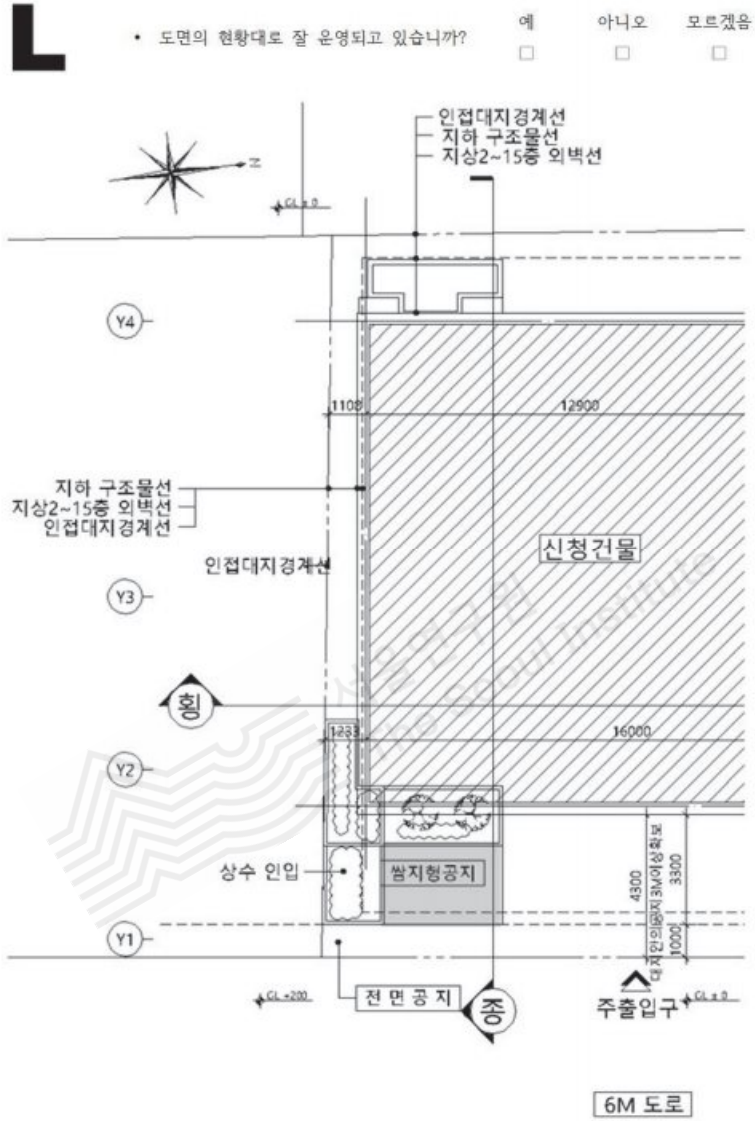
K-1. 해당 공개공지와 관련하여 각 점검항목에 대해 답변하여 주시기 바랍니다. (어려운 경우 공단 처리)

- | | | |
|--|-------------------------------|---------------------------------|
| 1) 안내표지판이 설치되어 있습니까? | 예
<input type="checkbox"/> | 아니오
<input type="checkbox"/> |
| 2) 박스 및 폐가구 등의 물건이나 개인물품이 적치되어 있습니까? | 예
<input type="checkbox"/> | 아니오
<input type="checkbox"/> |
| 3) 상품진열대나 노천카페 설치 등의 영업행위가 일어나고 있습니까? | 예
<input type="checkbox"/> | 아니오
<input type="checkbox"/> |
| 4) 주차장으로 이용되고 있습니까? | 예
<input type="checkbox"/> | 아니오
<input type="checkbox"/> |
| 5) 쓰레기 배출 장소로 이용되고 있습니까? | 예
<input type="checkbox"/> | 아니오
<input type="checkbox"/> |
| 6) 에어컨 실외기 등의 각종 설비가 설치되어 있습니까? | 예
<input type="checkbox"/> | 아니오
<input type="checkbox"/> |
| 7) 출입제한용 울타리를 설치하는 등 주민들의 접근을 제한하고 있습니까? | 예
<input type="checkbox"/> | 아니오
<input type="checkbox"/> |
| 8) 무단으로 증축된 시설이 있습니까? | 예
<input type="checkbox"/> | 아니오
<input type="checkbox"/> |

K-2. 해당 공개공지와 관련하여 각 질적 평가항목에 대해 답변하여 주시기 바랍니다.

1: 전혀 아니다 / 2: 아니다 / 3: 보통이다 / 4: 그렇다 / 5: 매우 그렇다.

- | | | | | | |
|--------------------------------------|-------------------------------|-------------------------------|-------------------------------|-------------------------------|-------------------------------|
| 1) 공공공간이라는 것을 인식할 수 있습니까? | 1
<input type="checkbox"/> | 2
<input type="checkbox"/> | 3
<input type="checkbox"/> | 4
<input type="checkbox"/> | 5
<input type="checkbox"/> |
| 2) 다양한 시민 이용자를 위해 충분히 개방되어 있습니까? | 1
<input type="checkbox"/> | 2
<input type="checkbox"/> | 3
<input type="checkbox"/> | 4
<input type="checkbox"/> | 5
<input type="checkbox"/> |
| 3) 시민 수요에 맞는 다양한 활동을 수용하기에 적합합니까? | 1
<input type="checkbox"/> | 2
<input type="checkbox"/> | 3
<input type="checkbox"/> | 4
<input type="checkbox"/> | 5
<input type="checkbox"/> |
| 4) 휴식을 취하기에 편리하며 청결합니까? | 1
<input type="checkbox"/> | 2
<input type="checkbox"/> | 3
<input type="checkbox"/> | 4
<input type="checkbox"/> | 5
<input type="checkbox"/> |
| 5) 범죄나 차량 등으로부터 안전하다고 느껴집니까? | 1
<input type="checkbox"/> | 2
<input type="checkbox"/> | 3
<input type="checkbox"/> | 4
<input type="checkbox"/> | 5
<input type="checkbox"/> |
| 6) 주변과 어울리면서 다채롭고 매력적인 경관을 가지고 있습니까? | 1
<input type="checkbox"/> | 2
<input type="checkbox"/> | 3
<input type="checkbox"/> | 4
<input type="checkbox"/> | 5
<input type="checkbox"/> |



L-1. 해당 공개공지와 관련하여 각 점검항목에 대해 답변하여 주시기 바랍니다. (어려운 경우 공단 처리)

- | | | |
|--|-------------------------------|---------------------------------|
| 1) 안내표지판이 설치되어 있습니까? | 예
<input type="checkbox"/> | 아니오
<input type="checkbox"/> |
| 2) 박스 및 폐가구 등의 물건이나 개인물품이 적치되어 있습니까? | 예
<input type="checkbox"/> | 아니오
<input type="checkbox"/> |
| 3) 상품진열대나 노천카페 설치 등의 영업행위가 일어나고 있습니까? | 예
<input type="checkbox"/> | 아니오
<input type="checkbox"/> |
| 4) 주차장으로 이용되고 있습니까? | 예
<input type="checkbox"/> | 아니오
<input type="checkbox"/> |
| 5) 쓰레기 배출 장소로 이용되고 있습니까? | 예
<input type="checkbox"/> | 아니오
<input type="checkbox"/> |
| 6) 에어컨 실외기 등의 각종 설비가 설치되어 있습니까? | 예
<input type="checkbox"/> | 아니오
<input type="checkbox"/> |
| 7) 출입제한용 울타리를 설치하는 등 주민들의 접근을 제한하고 있습니까? | 예
<input type="checkbox"/> | 아니오
<input type="checkbox"/> |
| 8) 무단으로 증축된 시설이 있습니까? | 예
<input type="checkbox"/> | 아니오
<input type="checkbox"/> |

L-2. 해당 공개공지와 관련하여 각 질적 평가항목에 대해 답변하여 주시기 바랍니다.

1: 전혀 아니다 / 2: 아니다 / 3: 보통이다 / 4: 그렇다 / 5: 매우 그렇다.

- | | | | | | |
|--------------------------------------|-------------------------------|-------------------------------|-------------------------------|-------------------------------|-------------------------------|
| 1) 공공공간이라는 것을 인식할 수 있습니까? | 1
<input type="checkbox"/> | 2
<input type="checkbox"/> | 3
<input type="checkbox"/> | 4
<input type="checkbox"/> | 5
<input type="checkbox"/> |
| 2) 다양한 시민 이용자를 위해 충분히 개방되어 있습니까? | 1
<input type="checkbox"/> | 2
<input type="checkbox"/> | 3
<input type="checkbox"/> | 4
<input type="checkbox"/> | 5
<input type="checkbox"/> |
| 3) 시민 수요에 맞는 다양한 활동을 수용하기에 적합합니까? | 1
<input type="checkbox"/> | 2
<input type="checkbox"/> | 3
<input type="checkbox"/> | 4
<input type="checkbox"/> | 5
<input type="checkbox"/> |
| 4) 휴식을 취하기에 편리하며 청결합니까? | 1
<input type="checkbox"/> | 2
<input type="checkbox"/> | 3
<input type="checkbox"/> | 4
<input type="checkbox"/> | 5
<input type="checkbox"/> |
| 5) 범죄나 차량 등으로부터 안전하다고 느껴집니까? | 1
<input type="checkbox"/> | 2
<input type="checkbox"/> | 3
<input type="checkbox"/> | 4
<input type="checkbox"/> | 5
<input type="checkbox"/> |
| 6) 주변과 어울리면서 다채롭고 매력적인 경관을 가지고 있습니까? | 1
<input type="checkbox"/> | 2
<input type="checkbox"/> | 3
<input type="checkbox"/> | 4
<input type="checkbox"/> | 5
<input type="checkbox"/> |

작은연구 좋은서울 23-09

공개공지 유지관리와 개선을 위한
시민참여 연구

발행인 박형수

발행일 2023년 12월 20일

발행처 서울연구원

비매품

06756 서울특별시 서초구 남부순환로 340길 57

이 출판물의 판권은 서울연구원에 속합니다.