

부록

1_관련 법·제도 검토

[부록 표-1] 자치구의 용도지역상 주거지역 면적

(단위 : km², %)

구분	전체	주거지역 계		1종·2종 전용		1종일반		2종일반 (7층)		2종일반		3종일반		준주거	
		면적	비율	면적	비율	면적	비율	면적	비율	면적	비율	면적	비율	면적	비율
서울시	605.6	325.7	53.8	5.8	1.8	67.6	20.7	85.1	26.1	55.7	17.1	98.6	30.3	12.9	4.0
종로구	24.0	9.8	41.0	1.6	16.2	4.3	43.9	2.2	22.4	0.8	7.7	0.8	7.8	0.2	2.0
중구	10.0	6.0	60.5	-	-	2.8	45.8	1.3	21.1	0.5	9.1	1.2	19.4	0.3	4.5
용산구	21.9	12.1	55.4	0.2	1.8	4.2	34.2	3.2	26.7	1.1	9.3	2.8	23.3	0.6	4.5
성동구	16.8	9.9	59.2	-	-	2.4	24.2	3.1	31.6	1.2	11.8	3.0	29.9	0.3	2.6
광진구	17.1	11.6	68.0	0.1	1.2	2.3	19.6	2.9	25.3	2.8	24.0	2.5	21.8	0.9	8.0
동대문구	14.2	13.0	91.5	-	-	2.7	20.7	3.6	27.3	2.4	18.1	3.9	29.6	0.6	4.2
중랑구	18.5	10.8	58.4	-	-	1.0	9.6	4.2	38.4	1.6	14.7	3.2	29.9	0.8	7.4
성북구	24.6	17.8	72.3	1	5.5	5.1	28.5	4.0	22.6	3.0	16.6	4.2	23.6	0.6	3.2
강북구	23.6	11.0	46.5	-	-	2.9	26.6	4.2	38.6	1.0	9.4	2.3	21.4	0.4	4.0
도봉구	20.7	8.1	39.1	-	-	1.8	22.7	2.6	32.6	0.7	8.9	2.5	31.5	0.4	4.4
노원구	35.6	14.0	39.3	0.1	0.7	1.4	9.7	2.6	18.7	2.1	14.7	7.5	53.7	0.4	2.6
은평구	29.8	15.4	51.5	0.8	5.2	3.1	20.0	4.4	28.9	3.9	25.3	2.2	14.1	1.0	6.5
서대문구	17.7	15.4	87.3	0.4	2.3	6.6	42.7	2.4	15.5	2.9	18.6	2.9	18.7	0.3	2.3
마포구	23.9	13.4	56.1	-	-	1.0	7.5	4.8	36.0	3.0	22.5	3.8	28.1	0.8	5.8
양천구	17.5	12.5	71.8	-	-	1.3	10.5	3.6	29.0	2.3	18.4	4.9	39.5	0.3	2.7
강서구	41.5	14.7	35.5	0.2	1.1	2.4	16.5	4.9	33.3	1.2	7.9	5.3	35.7	0.8	5.5
구로구	20.1	10.2	50.6	-	-	1.3	12.5	3.9	38.8	1.9	18.8	2.8	27.2	0.3	2.7
금천구	13.0	5.8	44.9	-	-	1.5	25.3	2.2	38.1	0.9	15.8	0.9	16.2	0.3	4.7
영등포구	24.4	8.0	32.7	-	-	0.5	6.6	3.0	37.5	1.9	23.4	1.7	21.4	0.9	11.1
동작구	16.4	13.8	84.2	-	-	4.0	29.3	3.7	27.2	2.1	15.0	3.7	27.1	0.2	1.5
관악구	29.6	15.3	51.9	-	-	5.3	34.7	4.9	32.3	1.3	8.5	3.1	20.0	0.7	4.6
서초구	46.9	18.9	40.3	0.7	3.6	3.4	18.0	3.0	16.1	3.0	16.0	8.4	44.4	0.4	1.9
강남구	39.5	24.0	60.8	0.6	2.6	3.5	14.5	3.5	14.4	5.1	21.4	11.1	46.1	0.2	1.0
송파구	33.9	21.0	62.1	0.1	0.3	1.9	9.2	4.7	22.4	3.6	17.0	9.8	46.8	0.9	4.2
강동구	24.6	13.0	52.8	0.0	0.4	0.8	6.2	2.1	16.5	5.5	42.7	3.9	30.0	0.5	4.2

주 : 주거지역 비율은 서울시 및 자치구 전체면적 대비, 주거지역 세부지역 비율은 서울시 및 자치구 각 주거지역 면적 대비

[부록 표-2] 자치구의 저층주거지 면적

(단위 : km², %)

구분	2종 이하 주거지역		저층주거지											
			계			1종전용		1종일반		2종일반(7)		2종일반		
	면적	비율*	면적	비율*	비율**	면적	비율	면적	비율	면적	비율	면적	비율	
서울시	213.4	100.0	124.5	100.0	58.3	3.6	2.9	21.5	17.3	68.7	55.1	30.7	24.7	
종로구	8.9	4.2	5.5	4.4	62.0	1.0	18.0	2.3	42.7	1.7	31.6	0.4	7.7	
중구	4.6	2.2	2.2	1.8	47.9	-	-	0.7	32.9	1.1	48.3	0.4	18.8	
용산구	8.8	4.1	5	4.0	57.1	0.2	3.8	1.8	35.6	2.4	47.6	0.7	13.0	
성동구	6.7	3.1	2.6	2.1	38.7	-	0.0	0.3	10.7	1.5	58.1	0.8	31.2	
광진구	8.1	3.8	5.3	4.3	65.0	0.0	0.1	1.1	20.6	2.6	49.9	1.6	29.4	
동대문구	8.6	4.0	4.6	3.7	53.4	-	-	0.5	10.4	2.5	55.0	1.6	34.6	
중랑구	6.8	3.2	5	4.0	73.6	-	-	0.4	8.8	3.7	73.0	0.9	18.2	
성북구	13.0	6.1	7.9	6.3	60.7	0.7	9.0	1.8	22.2	3.3	41.7	2.2	27.1	
강북구	8.2	3.8	5.4	4.3	65.8	-	-	1.0	19.2	3.7	68.5	0.7	12.3	
도봉구	5.2	2.4	3.4	2.7	65.6	-	-	0.9	25.6	2.1	62.7	0.4	11.7	
노원구	6.0	2.8	3.2	2.6	53.1	0.0	0.4	0.5	14.5	1.9	59.5	0.8	25.7	
은평구	11.5	5.4	6.8	5.5	59.1	0.0	0.0	1.1	16.7	3.8	56.4	1.8	26.9	
서대문구	12.2	5.7	5.1	4.1	41.8	0.3	6.3	1.3	25.6	2	39.7	1.4	28.4	
마포구	8.9	4.1	5.5	4.4	62.1	-	-	0.2	3.5	3.6	65.3	1.7	31.2	
양천구	7.3	3.4	4.2	3.4	57.9	-	-	0.5	12.3	2.8	67.6	0.8	20.1	
강서구	8.7	4.1	5.8	4.7	67.0	0.2	2.6	0.7	12.3	4.2	73.1	0.7	11.9	
구로구	7.1	3.3	4.5	3.6	63.0	-	-	0.5	10.3	3.1	69.2	0.9	20.5	
금천구	4.6	2.2	3.2	2.6	69.2	-	-	0.6	19.3	2	61.5	0.6	19.2	
영등포구	5.4	2.5	3.7	3.0	68.8	-	-	0.0	0.8	2.3	61.8	1.4	37.4	
동작구	9.8	4.6	5.2	4.2	52.8	-	-	1.0	18.9	3.4	65.4	0.8	15.7	
관악구	11.6	5.4	6.9	5.5	59.7	-	-	1.7	24.2	4.2	61.7	1.0	14.1	
서초구	10.1	4.7	5.9	4.7	58.2	0.6	10.8	0.8	13.8	2.6	44.4	1.8	30.9	
강남구	12.7	5.9	6.9	5.5	54.4	0.6	8.3	1.1	15.3	2.5	36.4	2.8	40.0	
송파구	10.3	4.8	6.3	5.1	61.2	0.0	0.0	0.4	6.0	3.7	58.8	2.2	35.2	
강동구	8.5	4.0	4.3	3.5	50.3	0.0	1.0	0.3	7.5	1.7	38.8	2.3	52.8	

주 1 : 2종 이하 주거지역에는 용도지역상 제1종 전용주거지역과 제1종·제2종 일반주거지역이 해당한다.

주 2 : * 서울시 전체 대비, ** 서울시 및 자치구별 2종 이하 주거지역 대비 저층주거지 비율

[부록 표-3] 저층주거지 조성 사업의 종류

구분	근거법	사업 정의 및 특징	추진 기간
토지구획 정리사업	도시 계획법, 토지구획 정리 사업법	사업대상 토지의 교환분합, 기타의 구획변경, 지목 또는 형질의 변경 이나 공공시설의 설치·변경에 관한 사업 사업시행 전의 권리관계에 변동을 가하지 않고 토지의 교환분합 등의 환지방식으로 공공시설을 확보하고 시가지를 개발 체비지 및 공공용지에 해당하는 면적을 토지소유자가 일정비율대로 부담하여 공공의 재원투자 없이 공공용지 확보가 가능 지구 대부분 서울시가 시행했고 일부지구는 토지등소유자로 구성된 조합, 대한주택공사가 시행 서울시에서 62개 지구 총면적 154.5km ² 에 추진	조선시가지계 획령(1934년) 제정 이후 1937년부터 1990년대까지 (토지구획정리 사업법 2000년 폐지)
일단의 주택지 조성사업	도시 계획법	주택의 집단건축을 위해 1만m ² 이상 구역에서 실시하는 도시계획사업 환지 필요가 있는 경우에는 5,000m ² 이하인 지역도 대상이 됨 2000년 도시계획법 전면 개정으로 조항이 삭제되고 도시개발법에 의 해 추진	도시계획법 제정(1962년) 시 도입, 2000년 1월 조항 삭제
주택건설을 위한 대지조성 사업	공영 주택법, 주택건설 촉진법	공영주택법에 의하여 중앙정부 지원과 시의 자금으로 공영주택을 공 급하기 위해 시 또는 대한주택공사가 대지조성사업을 추진했으며 1973년 주택건설촉진법이 제정되면서 공영주택법은 폐지, 주택건설촉진법은 국민주택, 민영주택 건설 등에 관한 사항 규정 주택은행과 지자체가 조달하는 자금으로 국가·지자체·대한주택공사 등이 국민주택 건설을 위한 대지조성	공영주택법 (1963~1973) 주택건설촉진법 (1973~2003) (2003년 주택법 으로 전면 개정)
집단지주 정착지 조성사업	서울시 시책	화재민·수재민·난민 구제, 도시계획사업 추진, 판자촌 철거 등을 위해 도시 외곽 시유지 임야에 이주민 집단 정착지를 조성	1955~1972년
택지개발 사업	택지개발 촉진법	미개발지역을 대상으로 저렴한 택지를 대량으로 조성·공급하는 사업 으로 수용방식으로만 추진되고 공공사업자만 시행 가능하며 민간과 공동시행이 허용 신대방지구, 상계2지구, 도봉지구, 신정지구, 신정2지구 개발 완료, 상암, 도봉, 장월, 장지, 발산, 강일2지구 추진	1980년 12월 법 제정 이후 현재
도시개발 사업	도시 개발법	복합적 기능을 갖는 도시를 종합적·체계적으로 개발하기 위해 종전 토지구획정리사업과 일단의 주택지조성사업 등을 통합한 도시계획사 업으로 주거지역은 1만m ² 이상 구역에서 실시 수용, 환지, 혼용방식 등 다양한 방식 중 선택하여 사업 추진 사업시행 주체도 공공, 민간, 민관공동 등 다양	도시개발법 (2000년) 제정 이후 현재
주거환경 개선사업	임시 조치법, 도정법	도시저소득주민이 집단으로 거주하는 지역으로서 정비기반시설이 극 히 열악하고 노후·불량건축물이 과도하게 밀집한 지역을 대상 도로, 상하수도, 주차장 등 정비기반시설 확충을 국고로 지원 현지개발방식, 환지방식으로 저층주거지 조성	임시조치법 제정(1989년) 이후 현재

[부록 표-4] 주거지역 건폐율과 용적률 변화

개정년월	근거제도	건폐율	용적률
1972.12.	건축법	주거전용 50%, 주거·준주거 : 60%	주거전용 100%
1973.9.	건축법령	-	주거전용 80%, 주거 300%, 준주거 500%
1983.5.	건축조례	-	주거전용 : 강북 70%, 강남·여의도(강남) 80%, 주거 : 강북 250%, 강남 300%, 준주거 : 강북 450%, 강남 500%
1986.12.	건축법	준주거 이외 : 기존과 동일, 준주거 70%	주거전용 100%, 주거 400%, 준주거 700%
1988.2.	건축법령	-	주거전용 50~100%, 일반주거 200~400%, 준주거 300~700%
1990.6.	건축조례	-	전용주거 80%, 일반주거 300%, 준주거 500%
	주거조례	연면적 60㎡ 이하 : 신축 70%, 증 개축 80%, 특례제한 : 연면적 85㎡ 이하 70%, 연면적 85㎡ 초과 60%	주거환경개선사업구역 300%
1990.11.	건축조례	-	일반주거 : 300%(주거용건축물 400%), 그 외 : 기존과 동일
1991.5.	건축법	주거지역 90%	주거지역 700%
1992.5.	건축법령	전용주거 50%, 일반주거 60%, 준 주거 70%	전용주거 100%, 일반주거 400%, 준주거 700%
1993.4.	건축조례	전용주거 50%, 일반주거 60%, 준 주거 60%	전용주거 100%, 1종일반 200%, 2종일반 300%, 3종일반 400%, 준주거 600%
2000.1.	도시 계획법	주거지역 70%	변경 없음
2000.7.	도시계획 법령	1종전용 50%, 2종전용 50%, 1종일반 60%, 2종일반 60%, 3종일반 50%, 준주거 70%	1종전용 50%~100%, 2종전용 100%~150%, 1종일반 100%~200%, 2종일반 150%~250%, 3종일반 200%~300%, 준주거 200%~700%
	도시계획 조례	1종전용 50%, 2종전용 40%, 1종일반 60%, 2종일반 60%, 3종일반 50%, 준주거 60%	1종전용 100%, 2종전용 120%, 1종일반 150%, 2종일반 200%, 3종일반 250%, 준주거 400%
	주거조례	특례 80%, 특례제한 : 기존과 동일	-
2002.2.	국토 계획법	-	주거지역 500%
2002.12.	국토계획 법령	-	준주거 이외 : 기존과 동일, 준주거 200%~600%
2003.7.	주거조례	-	400%

주 : 서울특별시 주거환경개선사업시행조례(주거조례)는 주거환경개선사업구역에 한하여 적용되었으며 2004년 12월까지 효력

[부록 표-5] 주택유형별 규모의 변화

개정년월	근거제도	다중주택	다가구주택	다세대주택	연립주택	아파트
1973.2.	주택건설 촉진법령	-	-	-	2세대 이상 2층 이하	2세대 이상 330㎡ 이상 3층 이상
1980.5.					3층 이하	4층 이상
1984.12.	건축법	-	-	330㎡ 이하 2세대 이상	-	-
1985.12.	서울시 지침	-	-	20세대 미만	-	-
1986.6.	건설교통부 지침	-	-	2층 이하만 허가	-	-
1988.2.	건축법령	다수인이 장기간 거주 가능한 구조	-	330㎡ 이하, 3층 이하, 2세대 이상	-	-
1988.6.	주택건설 촉진법령	-	-	330㎡ 이하, 3층 이하	330㎡ 초과, 3층 이하	4층 이상
1989.11.				사업승인 공동주택 20세대 이상		
1990.2.	건설교통부 지침	-	330㎡ 이하, 3층 이하, 2~9가구	-	-	-
1990.4.	서울시 지침	-	660㎡ 이하, 3개층(4층), 2~19가구	3층 이하	-	-
1990.7.	주택건설 촉진법령	-	-	660㎡ 이하, 4층 이하	660㎡ 초과, 4층 이하	5층 이상
1999.4.	건축법령	330㎡ 이하, 3층 이하	660㎡ 이하, 3개층 이하, 19세대 이하	-	-	-
1999.8.		"	"	660㎡ 이하, 4개층 이하	660㎡ 초과, 4개층 이하	5개층 이상
1층 필로티 전층 주차장 이용 시 층수 제외						
2007.2.		"	1층 면적 1/2 이상 주차장, 나머지 주택 외 이용 시 층수 제외		"	"
2016.7.	"	1/2 이상 → 전부 또는 일부		"	"	

2_저층주거지 내 저층주택 현황

1) 대지면적

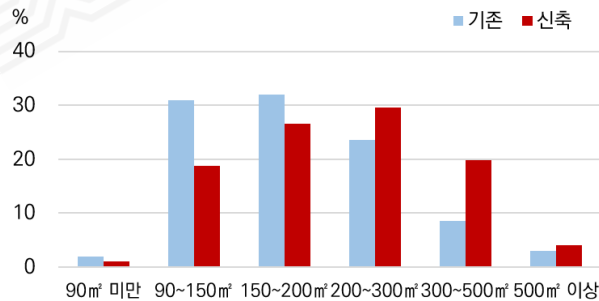
[부록 표-6] 대지면적 분포

(단위 : %)

구분	40㎡ 미만	40~90㎡	90~150㎡	150~200㎡	200~300㎡	300~500㎡	500㎡ 이상
계	0.7	12.1	38.1	23.5	16.7	6.6	2.4
주택 유형	단독주택	1.4	15.9	44.1	22.2	10.5	4.3
	다가구주택	0.1	13.6	48.1	23.8	11.7	2.5
	다세대주택	0.1	2.7	12.9	29.0	40.4	14.1
	연립주택	0.2	0.2	0.5	1.0	15.5	36.9
용도 지역	전용주거	0.3	1.8	4.5	5.0	22.8	43.1
	1종일반	0.7	9.6	32.3	24.2	18.8	9.7
	2종일반(7)	0.5	10.5	40.7	24.4	16.5	5.8
	2종일반	1.1	17.3	37.0	22.5	16.0	4.6

○ 2010년대 신축주택 대지면적 변화

- 기존주택은 대지면적 90~200㎡의 분포가 가장 높은 것에 비해 신축주택은 200~300㎡가 가장 높은 비율을 차지
- 대지면적 300~500㎡의 비율은 기존주택에 비해 신축주택이 12%p 증가

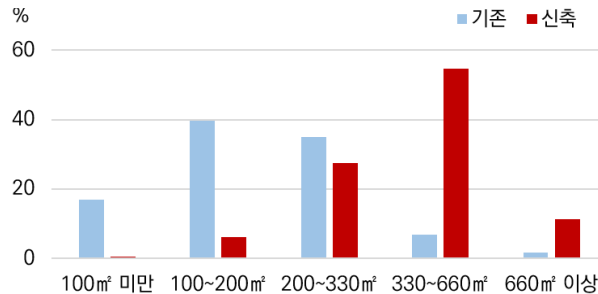


[부록 그림-1] 대지면적 분포 변화

2) 연면적

○ 2010년대 신축주택 연면적 변화

- 연면적 분포에 있어서 기존주택의 연면적은 100~200㎡의 비율이 가장 높은 것에 비해 신축주택은 330~660㎡가 가장 높은 비중을 차지



[부록 그림-2] 연면적 분포 변화

3) 주택층수

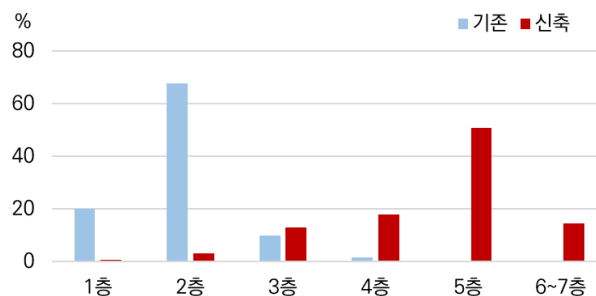
[부록 표-7] 평균 층수 현황

(단위 : 층)

구분	계	단독주택	다가구주택	다세대주택	연립주택
전체	2.5	1.8	2.6	3.8	3.8
전용주거	1.7	1.7	2.0	2.1	2.2
1종일반	2.3	1.7	2.6	3.2	3.6
2종일반(7)	2.6	1.8	2.6	3.9	3.9
2종일반	2.4	1.8	2.6	3.8	3.8

○ 2010년대 신축주택 층수 변화

- 기존에는 2층이 전체 68%에 해당하고 2층 이하가 88%를 차지하였다면, 신축은 5층이 과반수이며 4층 이상이 83%를 차지



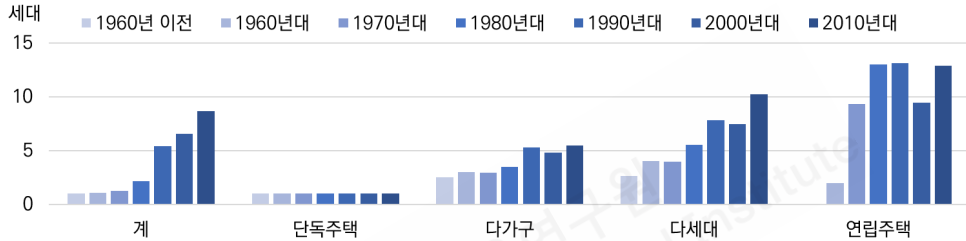
[부록 그림-3] 지상 층수 분포 변화

[부록 표-8] 건축연대별 지하층 확보 비율

(단위 : %)

구분	계	1960년 이전	1960 년대	1970 년대	1980 년대	1990 년대	2000 년대	2010 년대
건축연대별 지하층 확보 주택 비율	74.2	6.9	25.1	78.1	90.8	95.1	33.6	20.2
지하층 확보 주택의 건축연대비율	100.0	0.1	1.8	17.0	28.0	46.8	5.3	1.1

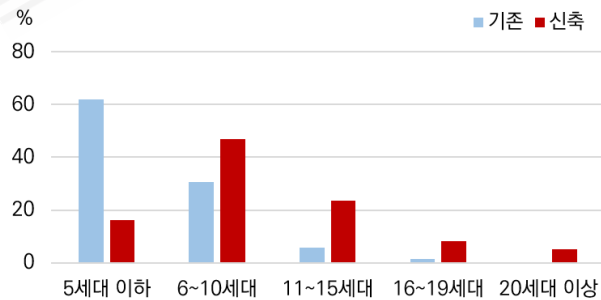
4) 세대수



[부록 그림-4] 주택유형별 세대수 추이

○ 2010년대 신축주택 세대수 변화

- 기존주택의 세대수는 5세대 이하 비율이 가장 높지만, 신축주택은 6~10세대 비율이 47%로 가장 높고 11세대 이상이 전체에서 37%를 차지



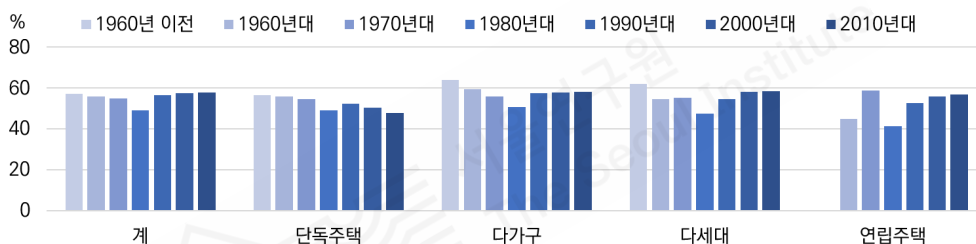
[부록 그림-5] 세대수 분포 변화

5) 건폐율

[부록 표-9] 건폐율 분포

(단위 : %)

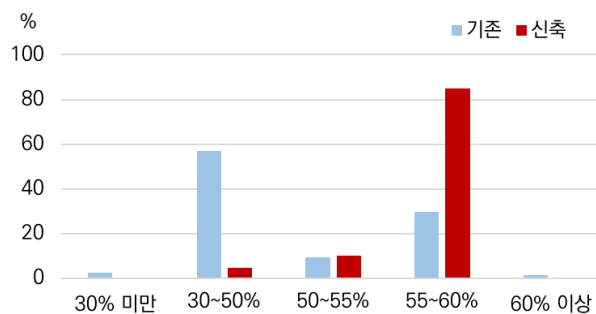
구분		30% 미만	30~50%	50~60%	60% 이상
계		0.9	30.2	60.0	8.8
주택유형	단독주택	1.8	55.0	31.8	11.4
	다가구주택	0.4	15.4	75.0	9.2
	다세대주택	0.4	21.7	72.3	5.5
	연립주택	3.1	22.5	70.5	3.9
용도지역	전용주거	24.3	69.8	4.2	1.8
	1종일반	3.9	35.5	53.6	7.1
	2종일반(7)	0.3	29.3	62.4	8.0
	2종일반	0.3	28.4	59.4	11.9



[부록 그림-6] 건폐율 추이

○ 2010년대 신축주택 건폐율 변화

- 기존주택의 건폐율은 30~50%가 가장 많지만, 신축주택 대부분의 건폐율은 55~60%로 법정건폐율 한계선까지 도달하여 개발



[부록 그림-7] 건폐율 변화

3_저층주거지 내 기반시설 현황

[부록 표-10] 용도지역별 필지의 접도 도로폭 비율

(단위 : %)

구분	4m 미만			4m 이상		
	계	3m 미만	3~4m	계	4~6m	6m 이상
전체	26.7	12.1	14.6	73.3	40.9	32.4
전용주거	11.1	7.0	4.1	88.9	36.9	52.0
1종일반	26.0	14.7	11.3	74.0	43.6	30.4
2종일반(7)	25.1	10.2	14.8	74.9	41.7	33.2
2종일반	31.6	15.3	16.3	68.4	38.1	30.4

[부록 표-11] 대지면적 분포별 접도 도로폭 비율

(단위 : %)

구분	4m 미만 도로			4~6m 도로	6m 이상 도로	
	계	3m 미만	3~4m			
30년 미만	계	21.1	7.5	13.6	42.3	36.6
	60㎡ 미만	51.6	30.9	20.7	29.4	19.0
	60~90㎡	44.9	18.5	26.4	38.0	17.1
	90~120㎡	34.7	11.3	23.5	43.3	21.9
	120㎡ 이상	15.3	5.3	10.1	42.6	42.0
30년 이상	계	31.9	15.6	16.2	37.7	30.5
	60㎡ 미만	58.7	38.6	20.2	20.9	20.3
	60~90㎡	54.6	33.7	20.9	27.5	17.9
	90~120㎡	41.8	19.3	22.6	36.9	21.3
	120㎡ 이상	22.3	9.5	12.9	41.0	36.7

[부록 표-12] 자치구의 접도 도로폭 비율

(단위 : %)

구분	4m 미만			4m 이상		
	계	3m 미만	3~4m	계	4~6m	6m 이상
종로구	44.6	30.5	14.1	55.4	32.9	22.5
중구	33.7	22.1	11.6	66.3	39.5	26.8
용산구	38.0	22.1	15.9	62.0	35.8	26.2
성동구	47.7	22.9	24.8	52.3	37.5	14.8
광진구	40.4	9.3	31.1	59.6	44.9	14.7
동대문구	54.5	30.9	23.6	45.5	33.4	12.1
중랑구	39.1	9.0	30.1	60.9	49.9	10.9
성북구	39.3	21.7	17.6	60.7	39.4	21.2
강북구	25.2	11.2	14.0	74.8	39.6	35.2
도봉구	14.9	5.6	9.3	85.1	42.9	42.2
노원구	17.2	8.5	8.6	82.8	44.2	38.7
은평구	22.5	8.2	14.3	77.5	44.8	32.7
서대문구	25.5	14.1	11.4	74.5	41.3	33.2
마포구	23.5	10.5	13.0	76.5	42.5	33.9
양천구	7.3	2.3	5.0	92.7	46.2	46.5
강서구	9.4	3.8	5.6	90.6	42.6	48.0
구로구	23.2	12.7	10.4	76.8	38.2	38.6
금천구	12.7	2.7	10.0	87.3	37.0	50.4
영등포구	32.2	12.3	19.9	67.8	45.1	22.7
동작구	29.0	14.8	14.2	71.0	45.8	25.1
관악구	15.3	5.1	10.2	84.7	48.4	36.3
서초구	5.9	2.0	4.0	94.1	28.7	65.3
강남구	6.0	1.3	4.7	94.0	47.7	46.3
송파구	12.0	6.4	5.6	88.0	21.2	66.8
강동구	23.1	8.2	14.9	76.9	41.6	35.3

[부록 표-13] 자치구의 공원 소외지역

(단위 : m², %)

자치구	소공원/어린이공원 250m 이내 미접근		
	면적	비율	자치구 2종 이하 주거지역 대비율
서울시	46,553,623	100	21.8
종로구	3,177,196	6.8	35.8
중구	1,139,291	2.4	24.8
용산구	2,438,545	5.2	27.9
성동구	1,156,736	2.5	17.2
광진구	1,863,728	4.0	22.9
동대문구	2,360,711	5.1	27.4
종량구	1,090,599	2.3	16.1
성북구	4,910,132	10.5	37.7
강북구	1,333,913	2.9	16.3
도봉구	782,787	1.7	15.1
노원구	1,685,133	3.6	27.9
은평구	3,146,708	6.8	27.3
서대문구	2,469,174	5.3	20.2
마포구	1,813,492	3.9	20.5
양천구	803,142	1.7	11.1
강서구	994,331	2.1	11.5
구로구	2,216,971	4.8	31.0
금천구	425,750	0.9	9.2
영등포구	1,133,438	2.4	21.1
동작구	1,831,299	3.9	18.6
관악구	3,425,182	7.4	29.6
서초구	1,390,575	3.0	13.7
강남구	2,862,233	6.1	22.6
송파구	1,177,612	2.5	11.4
강동구	924,945	2.0	10.8

[부록 표-14] 노상·노외주차장 현황 및 거주자우선 노상주차장 비율

(단위 : 면, %)

구분	노상주차장(공영)			노외주차장			전체 주차장 계	공영 주차장 계	거주자우선 노상주차장비율	
	거주자우선 주차장	이외	계	공영	민영	계			전체 대비	공영 대비
서울시	64,629	5,190	69,819	33,043	14,157	47,200	117,019	102,862	55.2	62.8
종로구	1,499	48	1,547	835	539	1,374	2,921	2,382	51.3	62.9
중구	242	50	292	1,146	862	2,008	2,300	1,438	10.5	16.8
용산구	2,518	193	2,711	1,206	466	1,672	4,383	3,917	57.4	64.3
성동구	1,996	336	2,332	1,336	181	1,517	3,849	3,668	51.9	54.4
광진구	2,342	266	2,608	1,162	487	1,649	4,257	3,770	55.0	62.1
동대문구	2,526	295	2,821	1,430	302	1,732	4,553	4,251	55.5	59.4
중랑구	2,810	336	3,146	1,693	765	2,458	5,604	4,839	50.1	58.1
성북구	4,793	50	4,843	902	1,027	1,929	6,772	5,745	70.8	83.4
강북구	2,172	250	2,422	1,289	185	1,474	3,896	3,711	55.7	58.5
도봉구	2,135	38	2,173	909	109	1,018	3,191	3,082	66.9	69.3
노원구	694	135	829	383	494	877	1,706	1,212	40.7	57.3
은평구	3,067	-	3,067	1,011	394	1,405	4,472	4,078	68.6	75.2
서대문구	3,840	68	3,908	1,126	707	1,833	5,741	5,034	66.9	76.3
마포구	3,215	460	3,675	1,728	456	2,184	5,859	5,403	54.9	59.5
양천구	910	427	1,337	1,257	580	1,837	3,174	2,594	28.7	35.1
강서구	2,280	892	3,172	1,631	196	1,827	4,999	4,803	45.6	47.5
구로구	1,498	100	1,598	1,136	229	1,365	2,963	2,734	50.6	54.8
금천구	1,593	23	1,616	826	233	1,059	2,675	2,442	59.6	65.2
영등포구	1,981	137	2,118	1,629	325	1,954	4,072	3,747	48.6	52.9
동작구	1,799	43	1,842	669	431	1,100	2,942	2,511	61.1	71.6
관악구	4,531	355	4,886	1,453	416	1,869	6,755	6,339	67.1	71.5
서초구	78	1	79	1,143	1,567	2,710	2,789	1,222	2.8	6.4
강남구	4,037	459	4,496	3,053	2,620	5,673	10,169	7,549	39.7	53.5
송파구	7,590	147	7,737	2,991	158	3,149	10,886	10,728	69.7	70.7
강동구	4,483	81	4,564	1,099	428	1,527	6,091	5,663	73.6	79.2

주 : 2016년 5월 말 기준

자료 : 서울시 내부자료