

경제동향

■ 요약

■ 생산 제조업지수/재고지수

■ 소비 대형소매점 판매액

■ 고용 경제활동인구/취업자/실업률·고용률

■ 물가 소비자물가/신선식품

곽지원 연구원(서울연구원 서울경제분석센터)

■ 부동산 주택매매가격/주택전세가격

■ 금융 가계대출/개인파산/신용보증재단

■ 수출입 수출입액/수출입 품목/국가별 품목

정의영 연구원(서울연구원 서울경제분석센터)

| 요·약 | 11월 서울의 경제동향

생
산

- 서울의 11월 제조업생산지수는 99.5로 전년 동월 대비 2.2% 감소
- 11월 제조업 출하·재고 지수는 각각 전년 동월 대비 1.7% 감소, 9.8% 증가하여 경기하강기

소
비

- 서울의 11월 대형소매점 판매액은 2조2,269억원으로 전국(6조6,167억원)의 33.7%를 차지
- 11월 백화점 판매액은 전년 동월 대비 11.7% 감소, 대형마트 판매액은 전년 동월 대비 9.5% 증가

고
용

- 서울의 11월 취업자는 519만6천명으로 전년 동월 대비 4만1천명(0.8%)이 증가
- 서울의 11월 고용률은 60.9%로 전년 동월 대비 0.3%p 증가, 실업률은 3.8%로 전년 동월 대비 0.2%p 상승

물
가

- 2014년 11월 서울시 소비자물가지수는 109.5(2010년=100.0)로 전년 동월 대비 1.3% 상승

부
동
산

- 서울의 11월 주택매매가격은 종로구(0.45%), 서대문구(0.25%)와 금천구(0.21%)를 중심으로 전월대비 0.09% 상승. 강남지역(0.07%), 강북지역(0.12%) 모두 전월대비 상승
- 서울의 11월 주택전세가격은 종로구(1.09%), 중구(0.48%), 강남구(0.54%) 중심으로 전월대비 0.29% 상승. 강북(0.29%), 강남(0.28%) 모두 전월대비 상승

금
융

- 서울의 11월 전체 대출금 잔액은 590조 2,970원으로 전월대비 0.54% 감소. 가계대출은 188조 2,034억원으로 전월대비 1.1% 증가
- 서울의 11월 신설법인 수는 2,155개로 전월대비 10.9% 감소
- 서울의 11월 부도업체 수는 16개로 전월대비 27.3% 감소
- 서울의 11월 보증금액, 보증지원건수 전월대비 각각 39.9%, 32.8% 감소

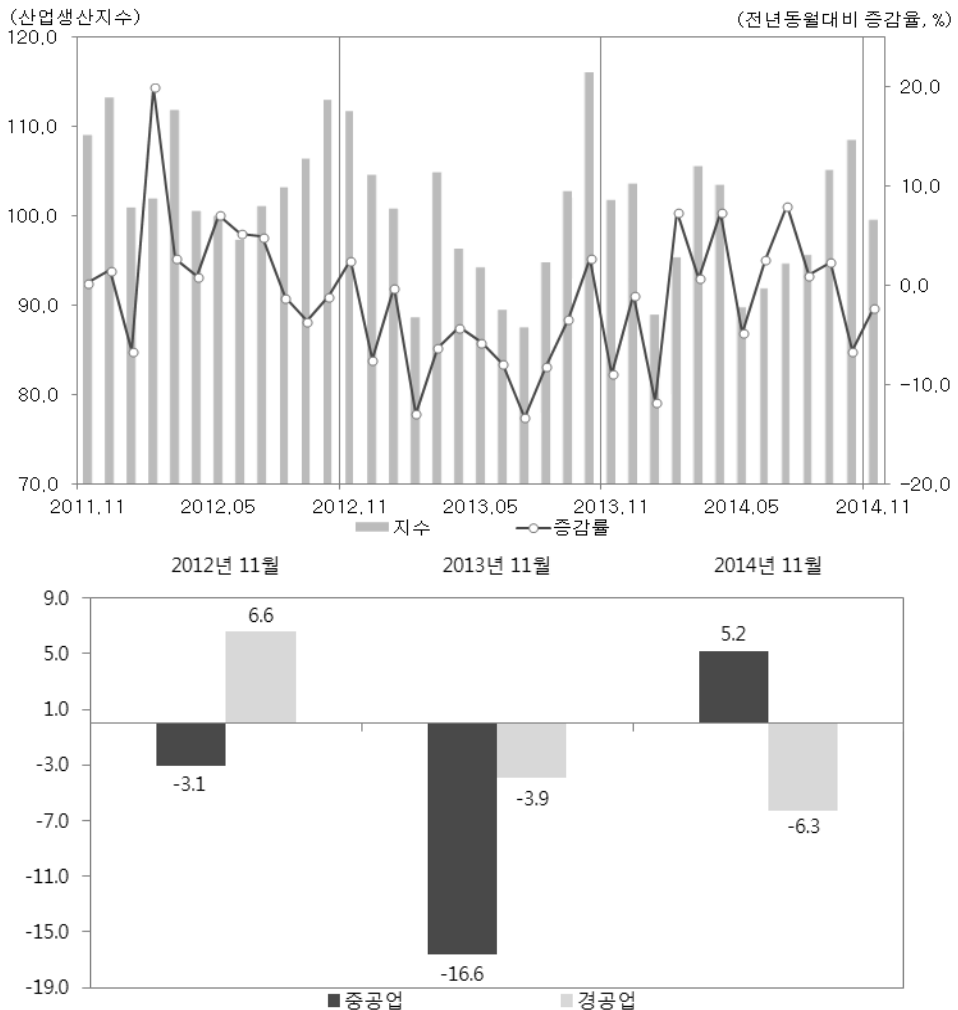
수
출
입

- 서울의 11월 수출은 48.3억 달러를 기록하여 전년동월대비 2.2% 감소, 품목별로는 자동차 부품, 국가별로는 중국이 1순위 차지
- 서울의 11월 수입은 112.9억 달러를 기록하여 전년동월대비 2.1% 증가, 품목별로는 반도체, 국가별로는 중국이 1순위 차지

| 생 · 산 |

■ 서울의 2014년 11월 제조업생산지수 99.5(2010=100)로 전년 동월 대비 2.2% 감소

- 공업구조별로 중공업 부문은 전년 동월 대비 5.2% 증가, 경공업은 6.3% 감소
- 제조업 부문별로 전년 동월 대비 전기장비(89.8%), 종이제품(19.1%), 전자부품·컴퓨터·영상음향통신(7.3%) 등 증가, 의료정밀과학(-24.8%), 기계장비(-20.9%), 의복 및 모피(-5.9%) 등 각각 감소



자료: 통계청, 경인지방통계청(2010=100)

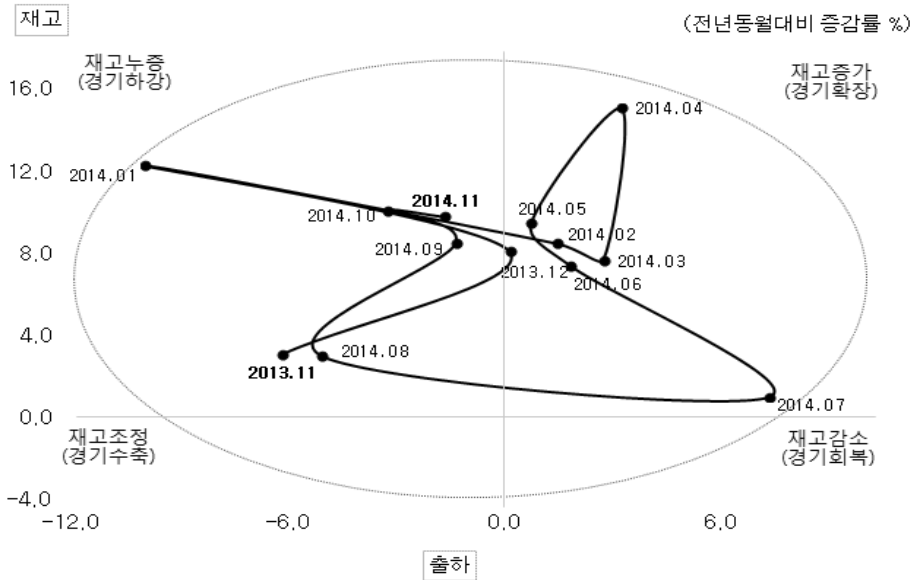
<그림> 산업생산 추이 및 증감률

| 출하 · 재고 순환 |

- 서울의 11월 제조업 전년 동월 대비 출하 감소, 재고 증가로 경기하강기
 - 서울의 11월 출하지수는 101.4(2010=100.0)로 전년 동월 대비 1.7% 감소
 - 서울의 11월 재고지수는 129.4(2010=100.0)로 전년 동월 대비 9.8% 증가
 - 출하 감소, 재고 상승하여 경기하강 단계로 해석할 수 있음(<Box> 참조)

<참고> 출하·재고 순환 상관표

경기수축기	경기회복기	경기확장기	경기하강기
출하↓	출하↑	출하↑	출하↓
재고↓	재고↓	재고↑	재고↑
재고조정	재고감소	의도된 재고증가	재고누증



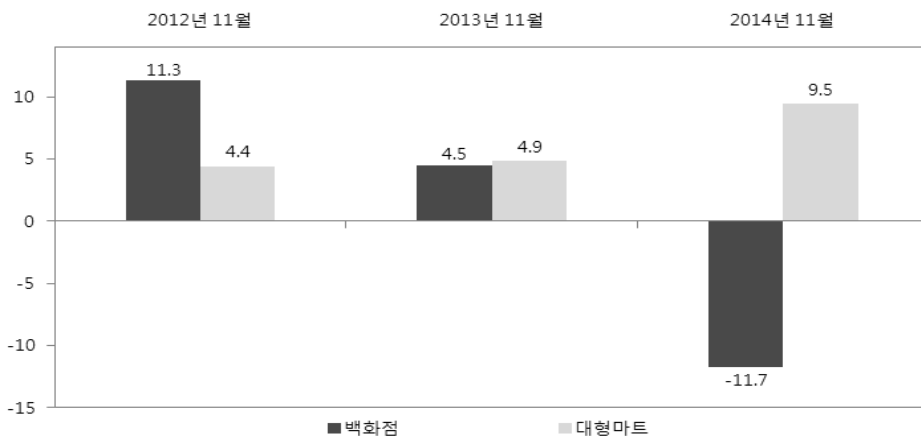
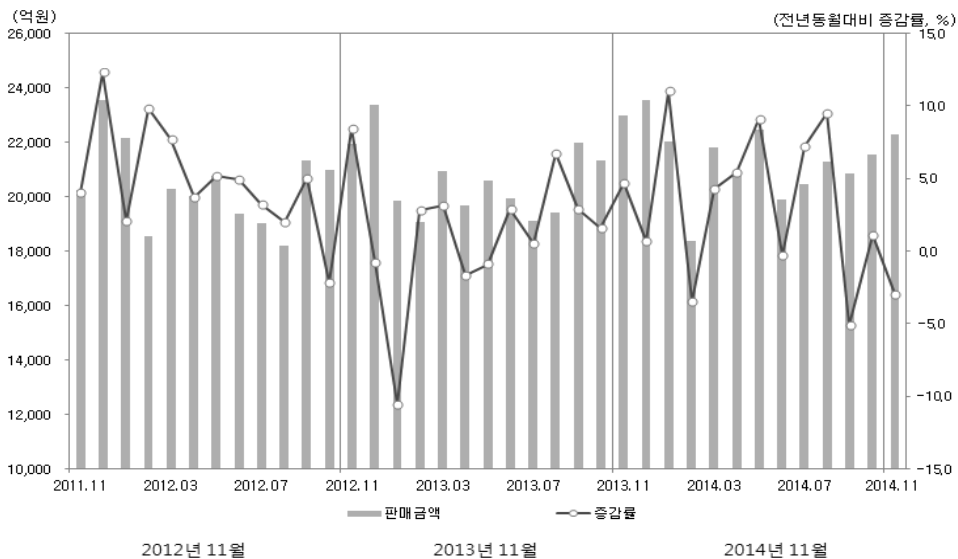
자료: 통계청, 경인지방통계청(2010=100)

<그림> 서울의 출하·재고 증감률 추이

| 소 · 비 |

■ 서울의 11월 대형소매점 판매액 전년 동월 대비 3.0% 감소

- 서울의 11월 대형소매점 판매액은 2조2,269억원으로 전국(6조6,167억원)의 33.7%를 차지
- 백화점 판매액은 1조1,965억원으로 전국(2조7,456억원)의 43.6%, 대형마트 판매액은 1조305억원으로 전국(3조8,711억원)의 26.6%를 차지
- 서울의 11월 대형소매점 판매액지수는 110.1로 전년 동월 대비 4.3% 감소



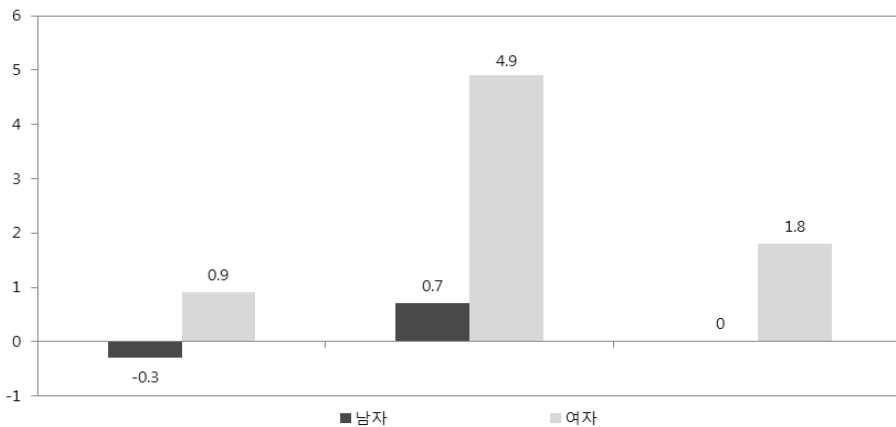
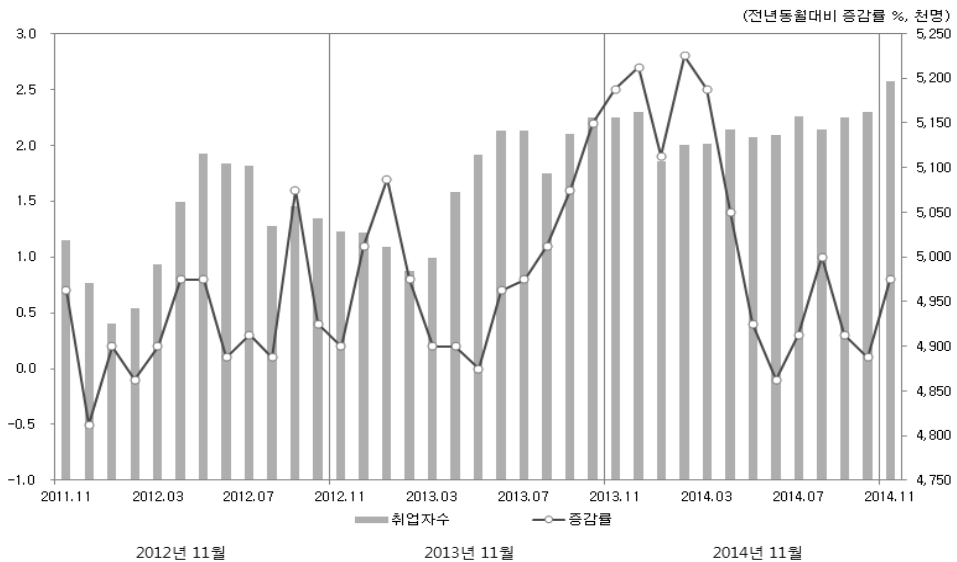
자료: 통계청, 경인지방통계청

〈그림〉 서울의 대형소매점 판매 추이 및 증감률

| 취·업·자 |

■ 서울의 11월 취업자 수 전년 동월 대비 0.8% 증가

- 서울의 11월 취업자는 519만6천명으로 전년 동월 대비 4만1천명(0.8%)이 증가
- 성별로 보면, 남자는 287만명으로 전년 동월 대비 동일, 여자는 232만6천명으로 4만명(1.8%) 증가
- 산업별로 보면, 도소매·숙박음식업 10만3천명(7.5%), 건설업 1만5천명(4.7%)이 각각 증가

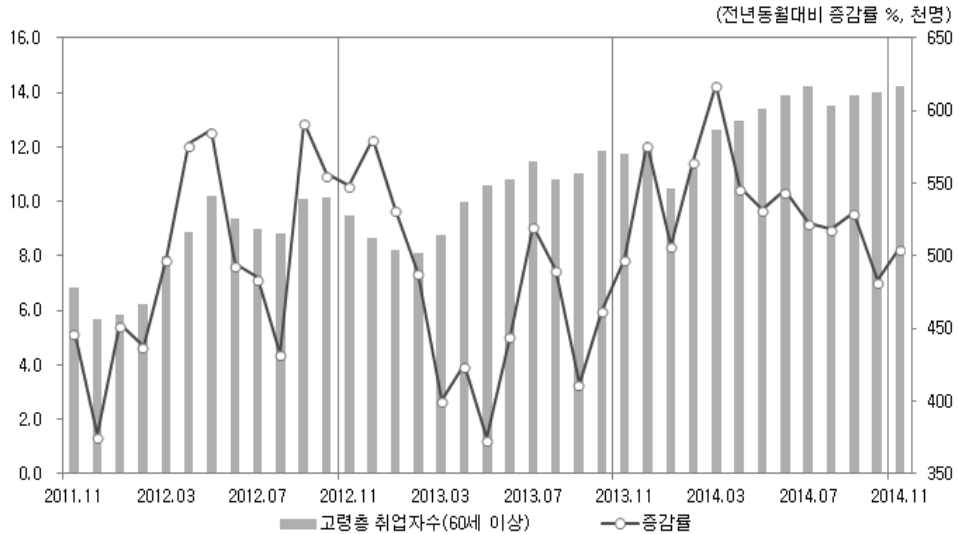
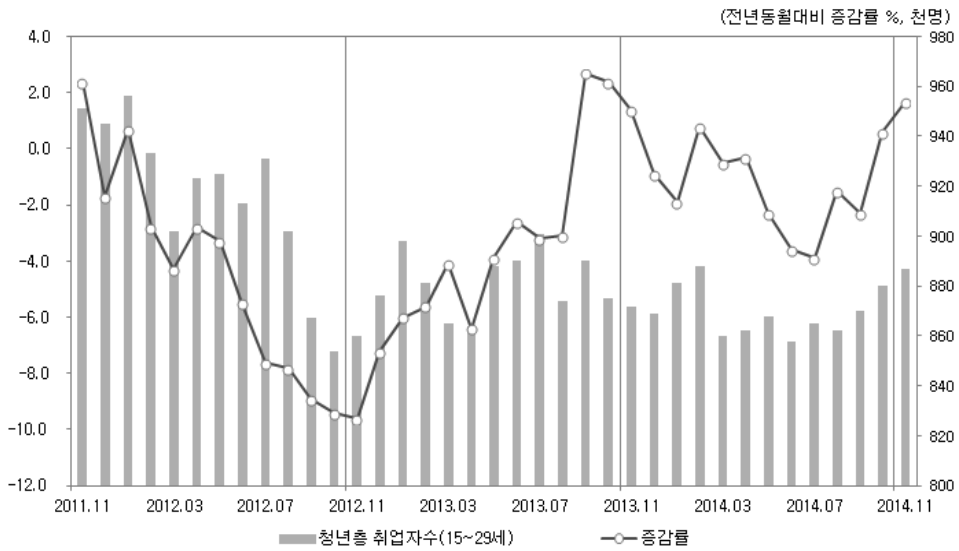


자료: 통계청, 경인지방통계청

〈그림〉 서울의 월별 취업자 추이 및 증감률

■ 서울의 11월 청년층(15세~29세)과 고령층(60세 이상) 증감률은 플러스 증가세

- 서울의 11월 청년층(15세~29세) 취업자는 88만7천명으로 전년 동월 대비 1.7% 증가
- 서울의 11월 고령층(60세 이상) 취업자는 61만7천명으로 전년 동월 대비 8.3%로 꾸준한 플러스 성장
- 청년층의 취업 증감률은 2014년 하반기 이후 전반적으로 증가 추세



자료: 통계청, 경인지방통계청

<그림> 서울의 월별 청년층 및 고령층 취업자 추이

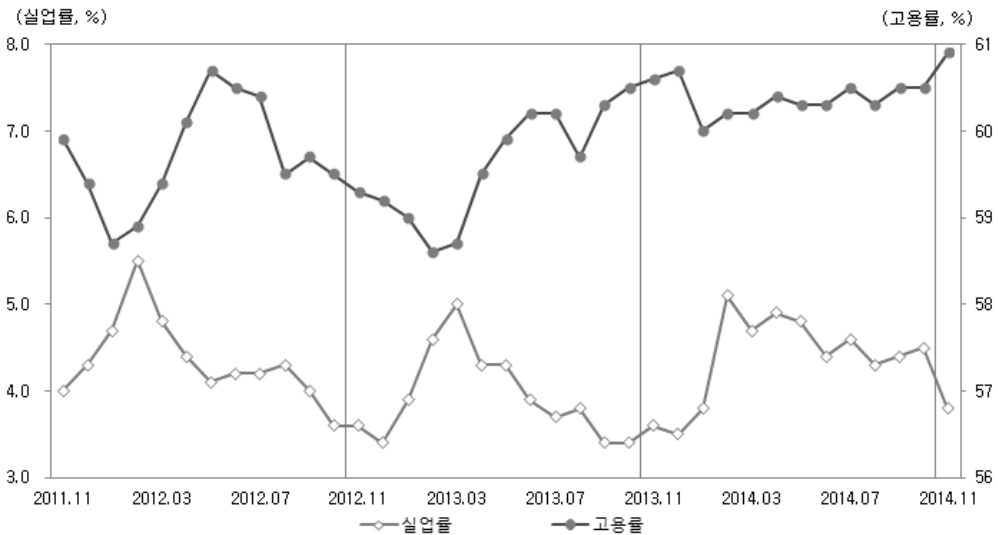
| 고 · 용 · 률 · 및 · 실 · 업 · 률 |

■ 서울의 11월 고용률 전년 동월 대비 증가, 전국대비 높은 수준

- 서울의 11월 고용률은 60.9%로 전년 동월 대비 0.3%p 증가
- 성별로 보면, 남자는 70.2%로 전년 동월 대비 0.1%p 감소, 여자는 52.3%로 0.7%p 증가
- 2014년 11월 서울시 고용률은 전국(60.8%)보다 0.1%p 높은 수준

■ 서울의 11월 실업률 전년 동월 대비 상승, 전국대비 높은 수준

- 서울의 11월 실업자는 20만5천명으로 전년 동월 대비 1만4천명(7.1%)이 증가
- 실업률은 3.8%로 전년 동월 대비 0.2%p 상승
- 성별로 보면, 남자는 4.1%로 전년 동월 대비 0.2%p 감소, 여자는 3.5%로 0.8%p 상승
- 2014년 11월 서울시 실업률은 전국(3.1%)에 비하여 0.7%p 높은 수준



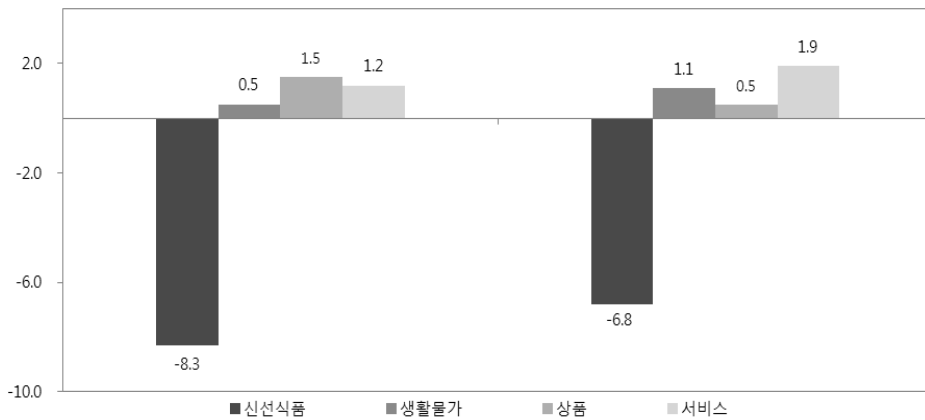
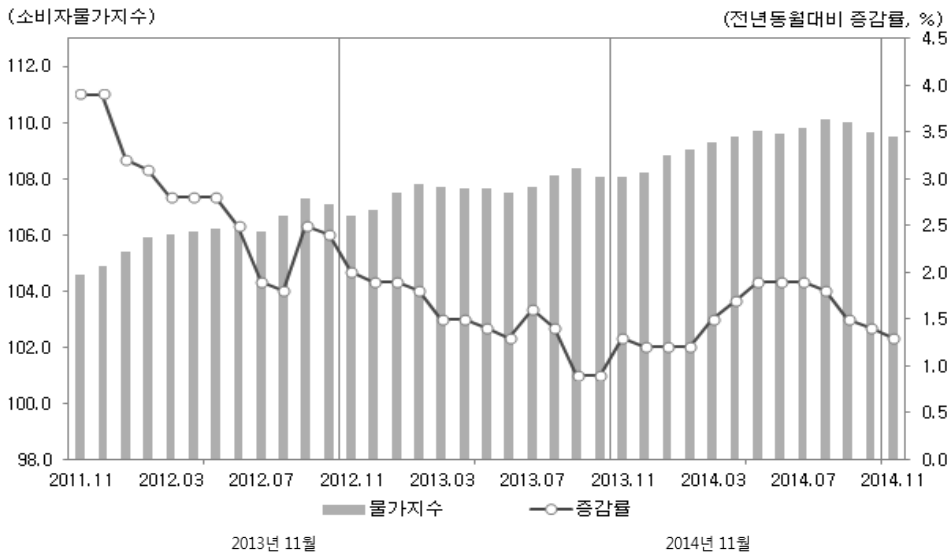
자료: 통계청, 경인지방통계청

<그림> 서울 실업률, 고용률 추이

| 물 · 가 |

■ 서울의 11월 소비자물가지수 전년 동월 대비 1.3% 상승

- 2014년 11월 서울시 소비자물가지수는 109.5(2010년=100.0)로 전년 동월 대비 1.3% 상승
- 전년 동월 대비 주요 등락 부문을 보면, 교통(-2.7%), 오락·문화(-0.6%), 주류 및 담배(-0.4%), 통신(0.0%)을 제외한 나머지 부문 상승



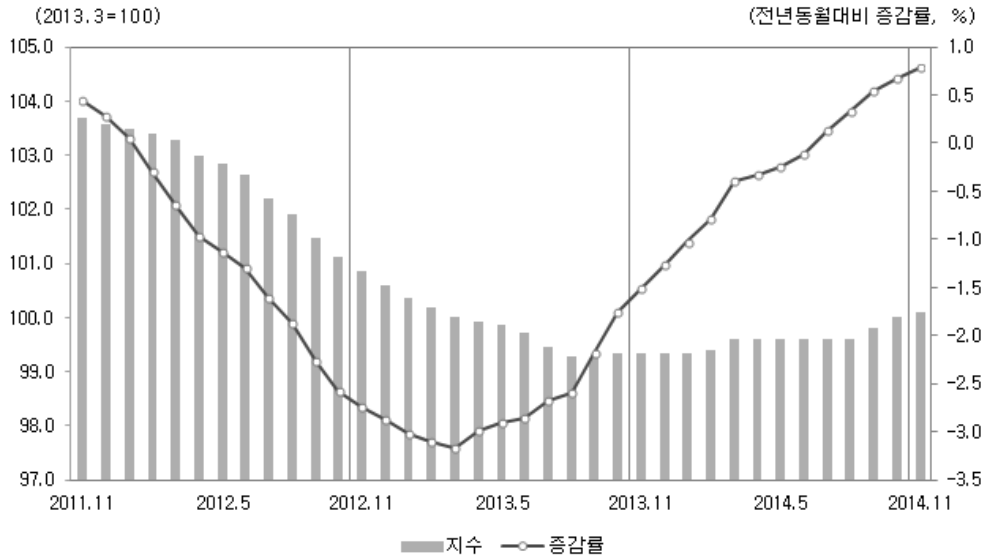
자료: 통계청, 경인지방통계청(2010=100)

<그림> 서울의 소비자물가 추이 및 동향

| 주·택·매·매·가·격 |

- 서울의 11월 주택매매가격지수 전월대비 0.09% 상승
 - 강남지역(0.07%), 강북지역(0.12%) 모두 전월대비 상승
 - 주요 상승지역: 종로구(0.45%), 서대문구(0.25%), 금천구(0.21%), 동작구(0.14%)
 - 주요 하락지역: 용산구(-0.11%)
 - 아파트(0.10%), 연립주택(0.11%), 단독주택(0.04%) 모두 상승

- 전국의 11월 주택매매가격 전월대비 0.20% 상승
 - 광역시(0.37%), 수도권(0.12%), 기타지방(0.20%) 모두 전월대비 상승



자료 : 국민은행연구소

〈그림〉 서울 주택 매매가격 종합지수 및 증감률 추이

- 서울의 11월 아파트 평당 매매가격 전월대비 증가, 매매거래건수 전월대비 감소
 - 평당 매매가격(1,654.7만원)은 전월(1,653.8만원)대비 0.05% 증가
 - 매매거래건수(8,469건)는 전월(10,866건) 대비 22.1% 감소

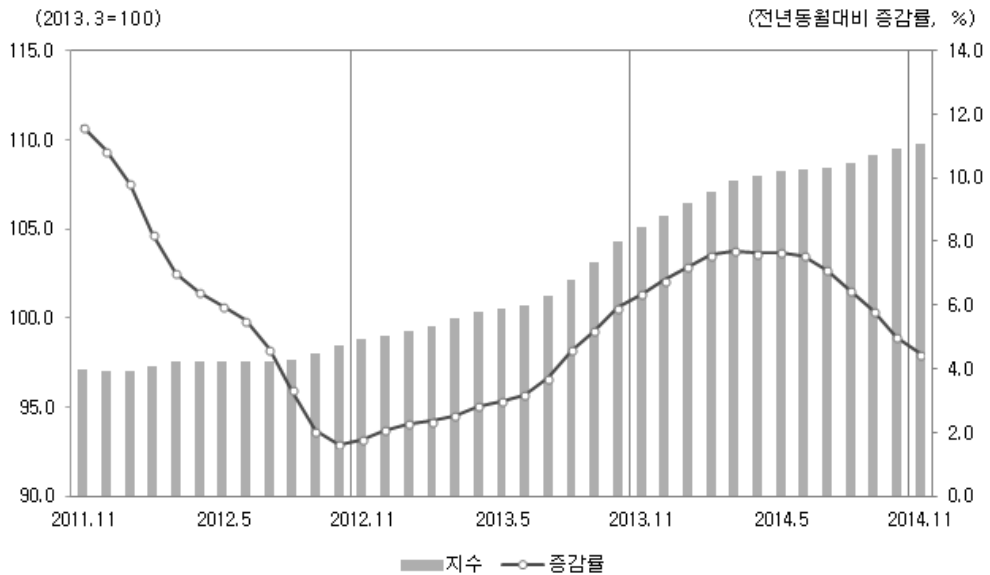
| 주 · 택 · 전 · 세 · 가 · 격 |

■ 서울의 11월 주택전세가격 전월대비 0.29% 상승

- 강북지역(0.29%), 강남지역(0.28%) 모두 전월대비 상승
- 주요 상승지역: 종로구(1.09%), 중구(0.48%) / 강남구(0.54%), 서초구(0.39%)
- 아파트(0.36%), 연립주택(0.21%), 단독주택(0.14%) 모두 상승세 지속

■ 전국의 11월 주택전세가격 전월대비 0.28% 상승

- 광역시(0.29%), 수도권(0.33%), 기타지방(0.12%) 모두 전월대비 상승



자료 : 국민은행연구소

〈그림〉 서울 주택 전세가격 종합지수 및 증감률 추이

■ 서울의 11월 아파트 평당 전세가격 전월대비 증가, 전세거래건수 전월대비 감소

- 평당 전세가격(1,041만원)은 전월(1,035만원)대비 0.6% 증가
- 전세거래건수(11,722건)는 전월(14,390건) 대비 18.2% 감소

| 가 · 계 · 대 · 출 |

■ 11월 기준 서울의 전체 대출금 잔액은 전월대비 0.54% 감소

- 서울의 전체 대출금 잔액(590조 2,970억원)은 전월(593조 5,128억원)대비 0.54% 감소
- 그 중 예금은행(490조 8,495억원)과 비예금은행(99조 4,475억원)은 전년동월대비 각각 4.7% 증가, 6.9% 감소

■ 11월 기준 전국지역의 전체 대출금 잔액은 전월대비 0.67% 증가

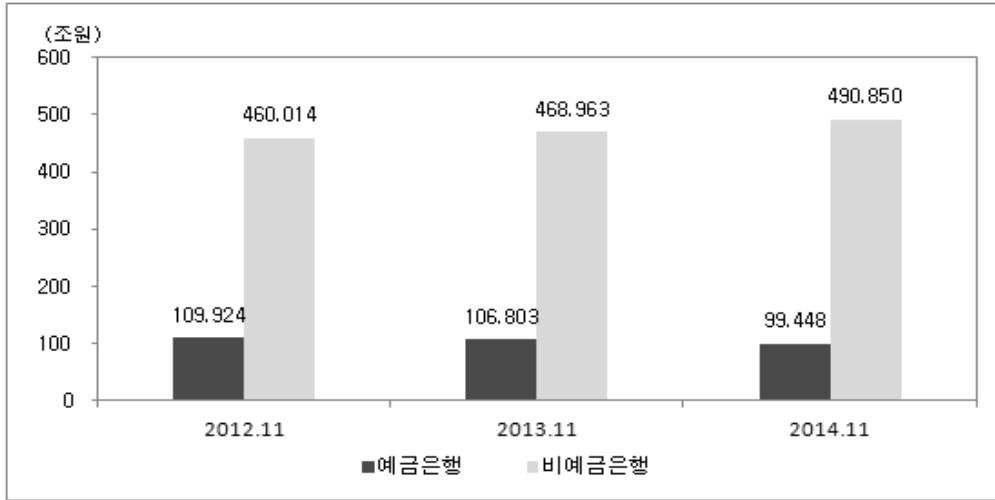
- 전국의 전체 대출금 잔액(1,623조 3,724억원)은 전월(1,612조 5,388억원)대비 0.67% 증가



주 : 말잔 금액, 대출금은 예금은행과 비은행금융기관(한국수출입은행, 종합금융회사, 신탁회사, 상호저축은행, 상호금융, 새마을금고, 신용협동조합)의 총합

자료 : 한국은행

〈그림〉 서울시 금융기관 대출금 잔액 및 증감률 추이

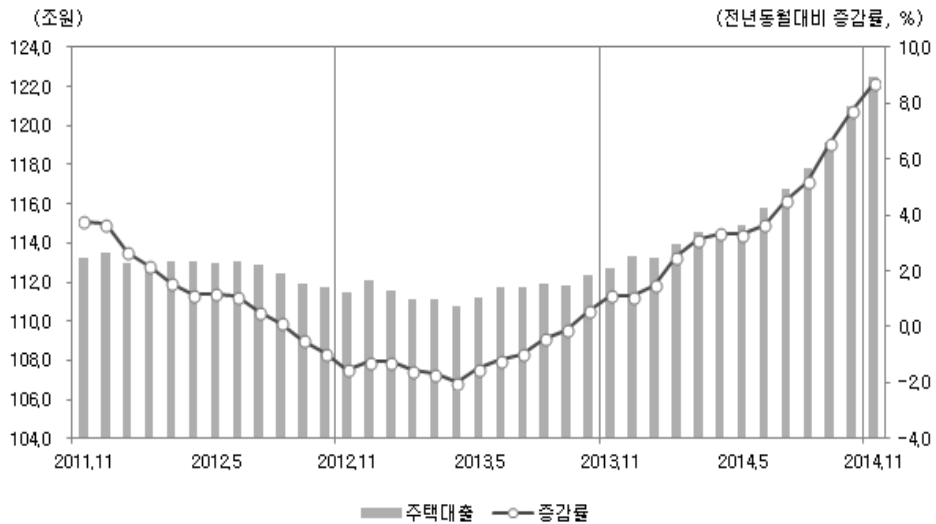


자료 : 한국은행

<그림> 서울시 예금은행과 비예금은행의 대출금 잔액

■ 11월 중 서울의 은행 가계대출은 전월대비 1.1% 증가

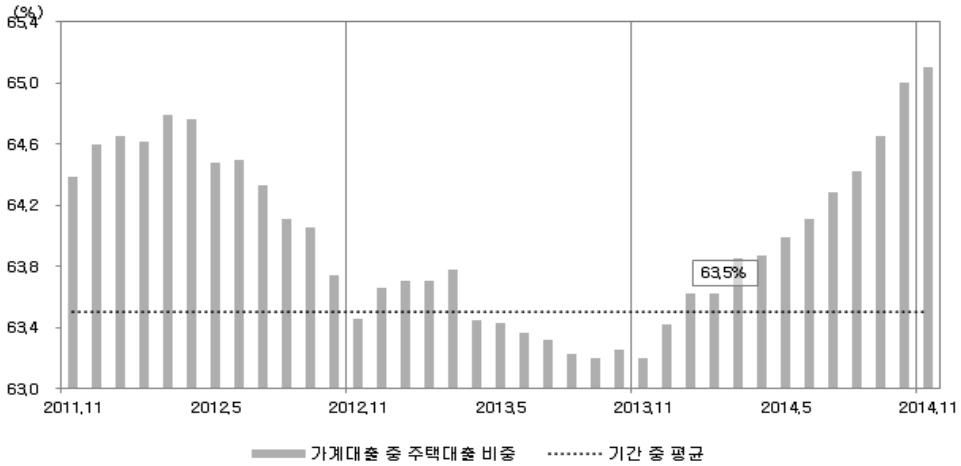
- 은행 가계대출(188조 2,034억원)은 전월(186조 2,062억원)대비 1.1% 증가
- 그 중 주택대출(122조 5173억원)은 전월대비 1.2% 증가, 전년동월대비 8.7% 증가



주 : 말잔 금액, 주택대출은 주택담보대출과 주택관련 집단대출 중 주택담보이외의 대출의 총합

자료 : 한국은행

<그림> 서울의 은행 주택대출 추이

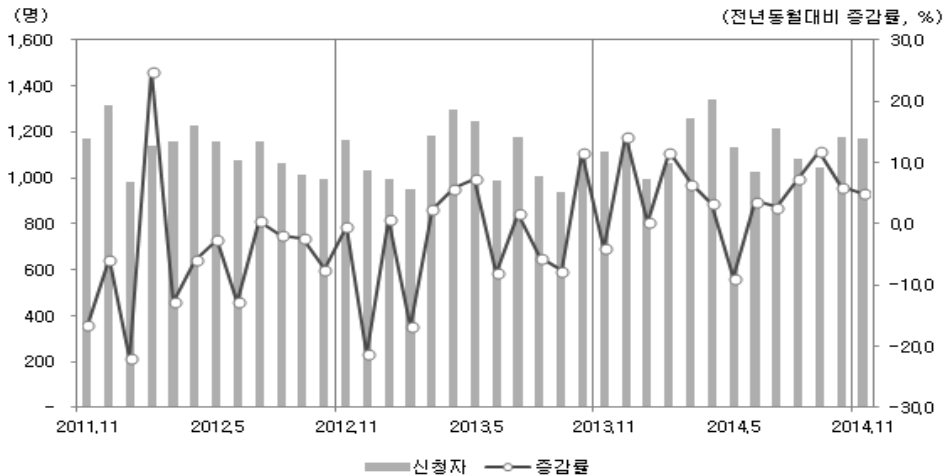


자료 : 한국은행

<그림> 서울의 은행 가계대출 중 주택대출의 비중 추이

■ 11월 중 개인파산 신청자는 전월대비 감소

- 개인파산 신청자(1,171명)은 전월대비(1,176건) 5건(0.4%) 감소, 전년동월대비 5.0% 증가
- 개인파산 선고 전 기각 처리 건수 (47건)은 전년동월대비 41.3% 감소, 개인파산 선고 전 기각률은 3.7%로 전월대비 0.7%p 감소, 11월의 면책 기각 처리 건수는 66건이고 면책 기각률(4.8%)은 전년동월대비 0.2%p 증가



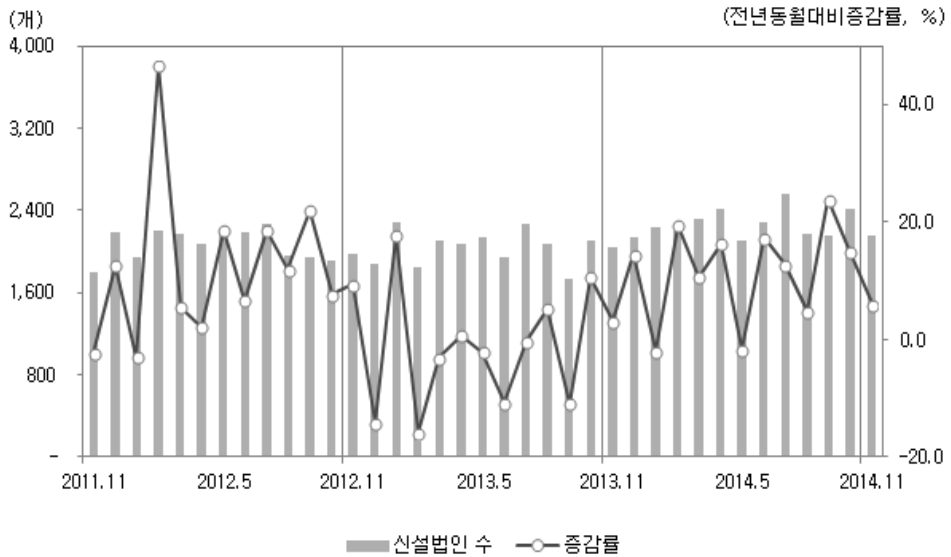
자료 : 대법원

<그림> 서울시 개인파산 신청자 추이

| 신·설·및·부·도·법·인 |

■ 서울의 11월 신설법인 수는 전월대비 감소, 전년동월대비 증가

- 서울의 신설법인 수는 2,155개로 전월(2,419개) 대비 10.9%(264개) 감소, 전년 동월 (2,033) 대비 6% (122개) 증가

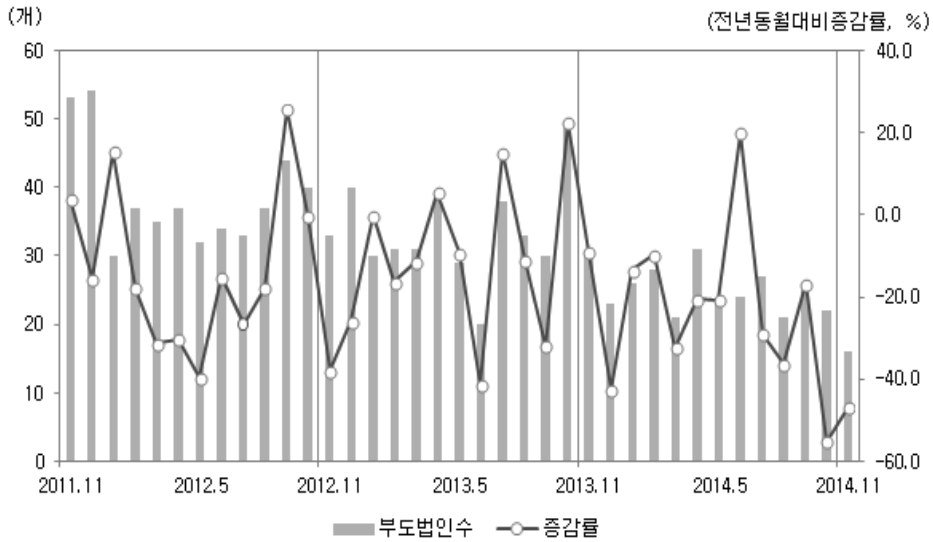


자료 : 중소기업청

<그림> 서울시 신설법인 추이

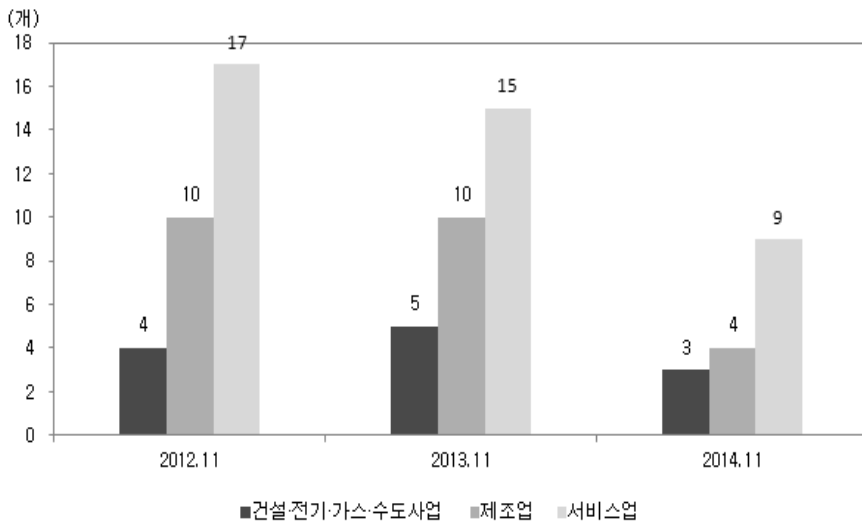
■ 서울의 11월 부도업체 수 전월대비 감소

- 서울의 부도업체 수는 16개로 전월 22개 대비 6개(27.3%) 감소, 전년동월대비 14개 (46.7%) 감소
- 업종별 부도업체 수는 제조업 4개, 서비스업 9개, 건설 및 설비업 3개씩으로 각각 전월대비 60% 감소, 28.6% 증가, 25% 감소



자료 : 한국은행

<그림> 서울시 부도법인 추이

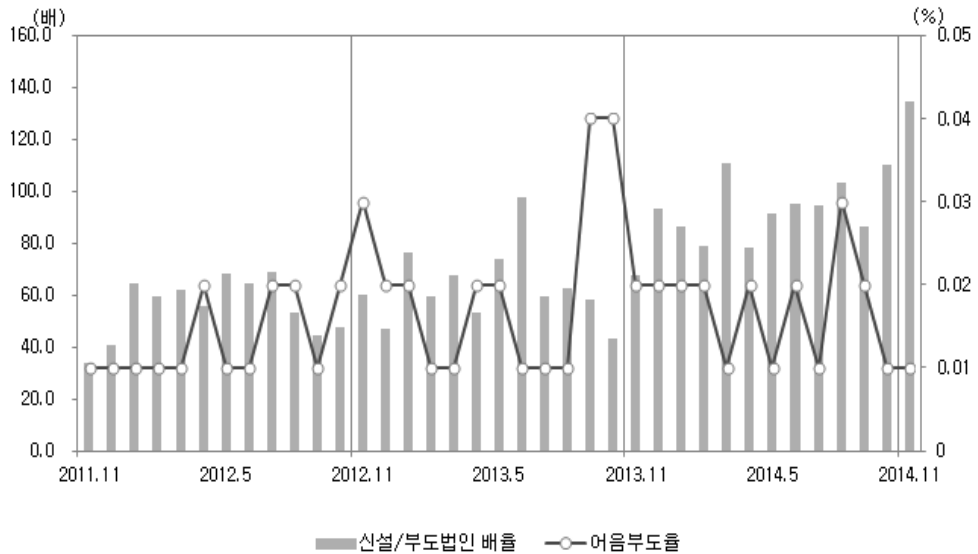


자료 : 한국은행

<그림> 서울시 산업별 부도법인 현황

■ 11월 중 서울의 부도법인 수에 대한 신설법인수의 배율 전월대비 증가

- 서울의 어음부도율은 0.01% 이고 서울의 신설법인/부도법인 배율은 134.7으로 전월 110.0 대비 증가



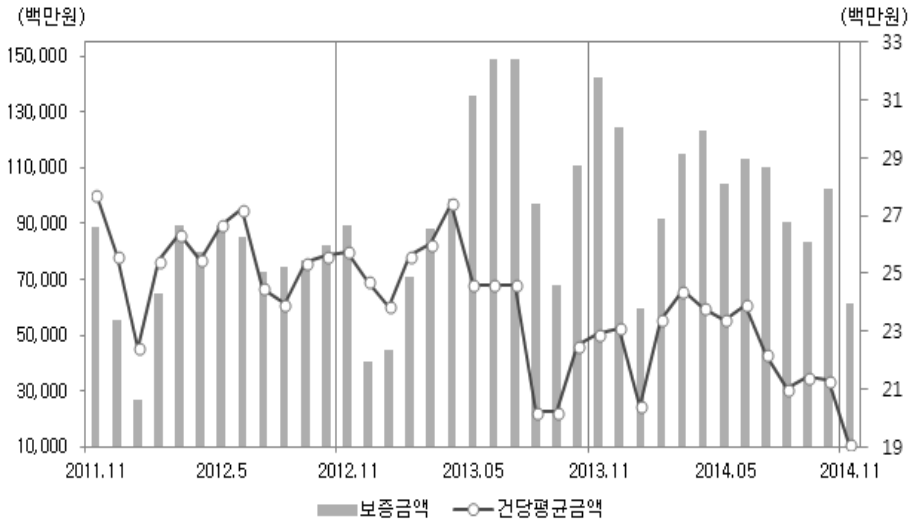
자료 : 중소기업청, 한국은행

<그림> 서울시 어음부도율 및 신설/부도법인 배율 동향

| 신 · 용 · 보 · 증 |

■ 서울의 11월 보증금액, 보증지원건수 전월대비 감소

- 서울신용보증재단을 통한 서울시 신용보증공급은 월중 61,523백만원 / 3,227건
 - 보증금액과 보증지원건수는 전월대비 각각 39.9%, 32.8% 감소, 건당 평균지원금액 (19.1백만원)은 전월대비 10.3% 감소
- 전년동월대비 보증금액과 보증지원건수는 각각 56.8%, 48.0% 감소, 건당 평균지원 금액은 16.6% 감소



자료 : 서울신용보증재단

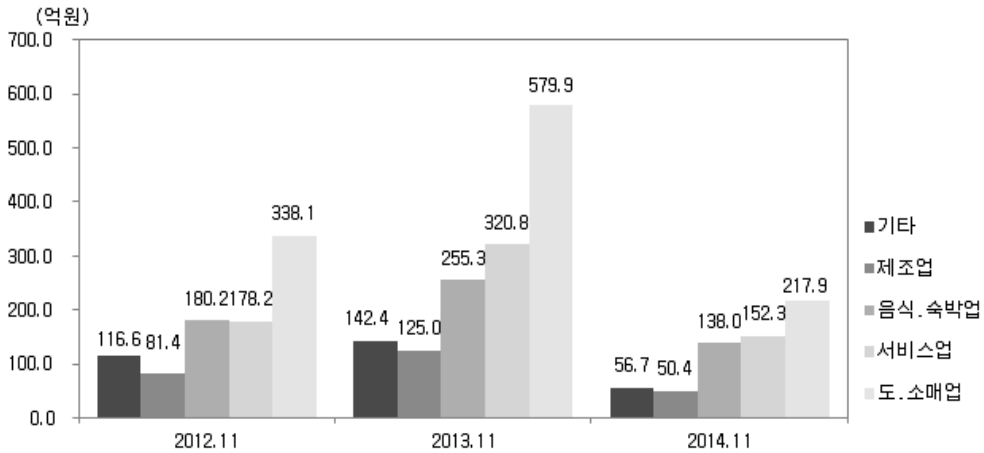
〈그림〉 서울의 보증금액 및 건당 평균 금액 추이

■ 도소매업, 제조업 보증지원 비중 전월대비 감소, 도소매업 보증건수 비중 전월대비 감소한 반면 제조업 비중은 소폭 증가

- 11월 중 도소매업에 대한 보증지원비중은 공급금액기준 35.4%로 전월(37.6%)대비 2.2%p 감소, 제조업에 대한 보증 지원비중은 공급금액기준 8.2%로 전월(8.3%)대비 0.1%p 감소
- 보증건수를 기준으로 하면, 도소매업이 32.3%로 전월대비(34.6%) 2.3%p감소, 제조업 비중은 6.8%로 전월대비(약 6.6%) 0.2%p 증가

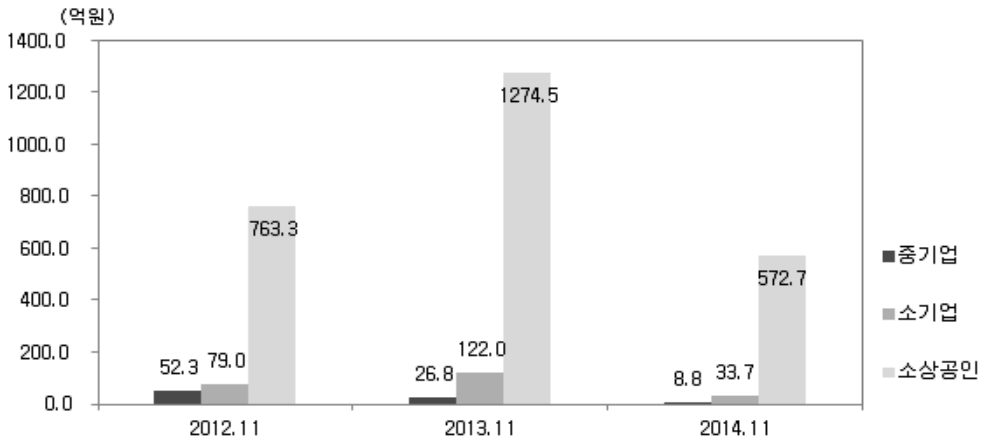
■ 11월 소상공인 지원금액비중 전월대비 감소, 소기업 지원금액비중 전월대비 증가

- 기업규모별 신용보증지원 비중은, 소상공인이 금액기준 93.1%로 전월(94.2%)대비 1.1%p 감소하였고 건수기준 97.8%로 전월(97.8%)과 동일
- 소기업 지원 비중은 금액기준으로 5.5%로 전월(4.4%)대비 1.1%p 증가하였고, 보증 건수를 기준으로하면 2.0%로 전월(1.9%)대비 0.1%p 증가
- 중기업 지원비중은 금액기준으로 1.4%로 전월(1.4%)과 보합 수준. 보증건수를 기준으로하면 0.2%로 전월(0.4%)대비 0.2%p 감소



자료 : 서울신용보증재단

<그림> 업종별 공급금액 기준



자료 : 서울신용보증재단

<그림> 기업규모별 공급금액 기준

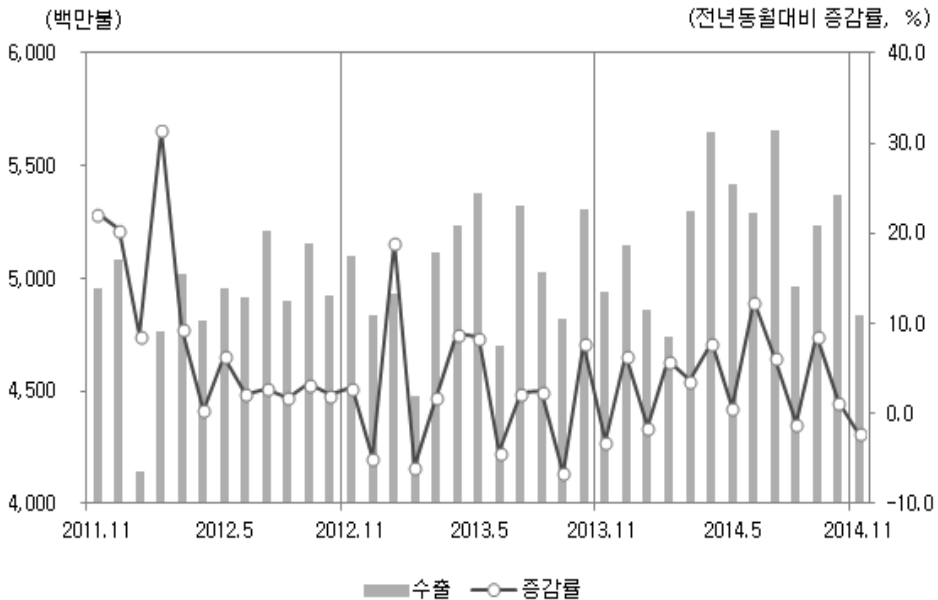
| 수 · 출 · 입 |

■ 서울의 11월 수출은 전년동월대비 감소, 수입은 전년동월대비 증가

- 서울의 수출은 48.32억 달러를 기록하여 전년동월대비 2.2% 감소하였고 수입은 112.93억 달러를 기록하여 전년동월대비 2.1% 증가
- 전국의 수출은 467.59억 달러를 기록하여 전년동월대비 2.3% 감소하였고 수입은 413.67억 달러를 기록하여 전년동월대비 4.0% 감소

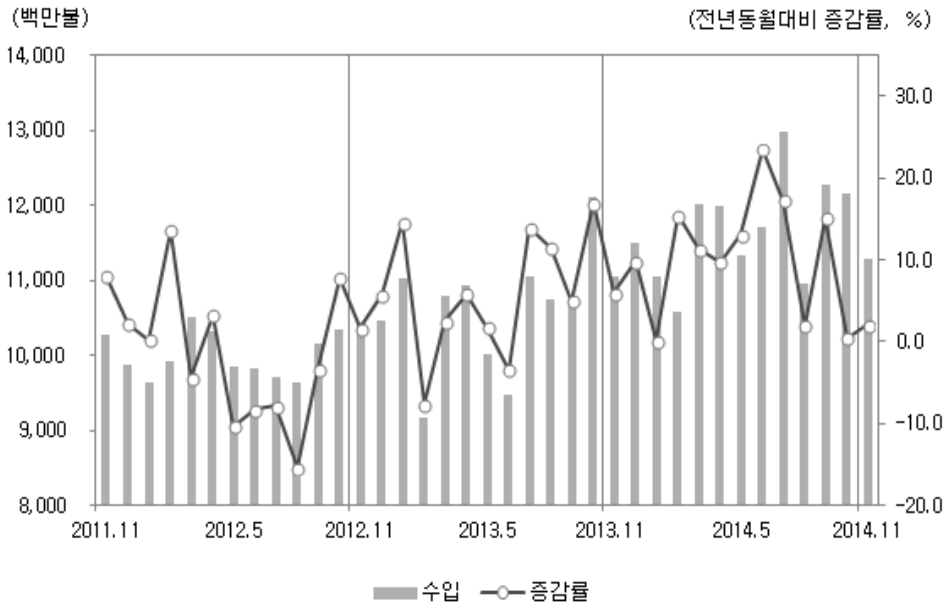
■ 서울의 11월 수출 1순위는 자동차부품, 수입 1순위는 반도체

- 서울의 품목별 수출의 경우, 자동차부품이 478백만 불로 가장 높은 수치를 기록하였고 다음은 합성수지, 반도체, 편직물, 평판 디스플레이 및 센서 순
- 서울의 품목별 수입의 경우, 반도체가 842백만 불로 가장 높은 수치를 기록하였고 다음은 석유제품, 자동차, 무선통신기기, 컴퓨터 순



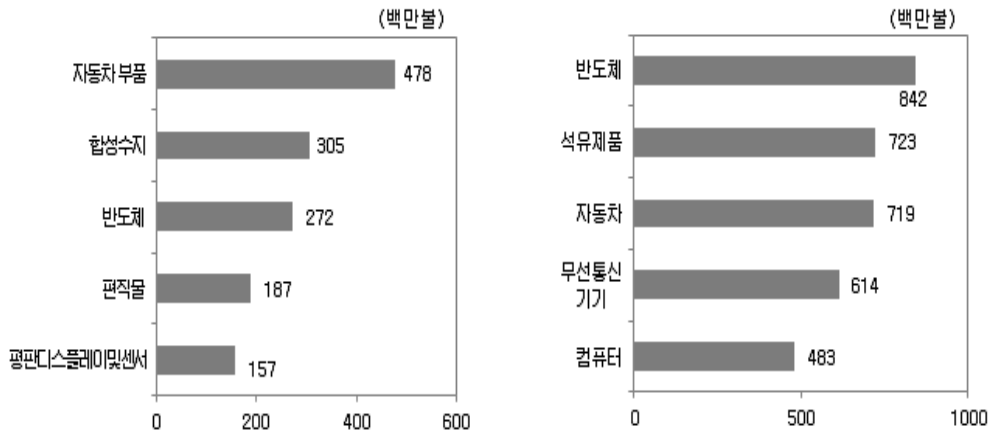
자료 : 무역협회

<그림> 서울시 수출액 및 증감률 추이



자료 : 무역협회

<그림> 서울시 수입액 및 증감률 추이



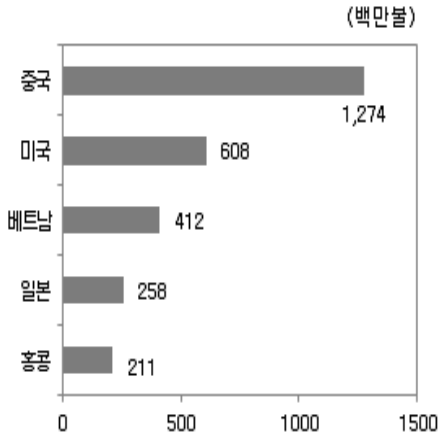
자료 : 무역협회

<그림> 11월 서울시 품목별 수출액

<그림> 11월 서울시 품목별 수입액

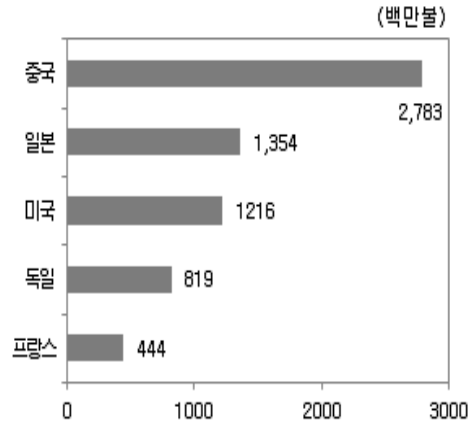
■ 서울의 11월 수출입국 1순위는 중국

- 서울의 국가별 수출의 경우, 중국이 전년동월대비 13.7% 감소한 1,274백만불을 기록하여 여전히 가장 큰 비중을 차지, 그 다음으로 미국, 베트남, 일본, 홍콩 순
- 서울의 국가별 수입의 경우 역시, 중국이 전년동월대비 4.1% 증가한 2,783백만불을 기록하였고 그 다음으로 일본, 미국, 독일, 프랑스 순



자료 : 무역협회

<그림> 11월 서울시 국가별 수출액



<그림> 11월 서울시 국가별 수입액

| 자 · 료 · 출 · 처 |

경인지방통계청, 「2014년 10월 서울시 산업활동동향」
 경인지방통계청, 「2014년 10월 서울시 고용동향」
 경인지방통계청, 「2014년 10월 서울시 소비자물가동향」
 경제통계시스템, 「<http://ecos.bok.or.kr>」
 농수산물유통공사, 「<http://www.garak.co.kr/youtong>」
 관세청, 「2014년 10월 수출입 및 무역수지동향」
 국민은행연구소, 「2014년 10월 전국주택가격동향조사」
 부동산114, 「2014년 10월 서울시 아파트 평당매매가격」
 중소기업청, 「2014년 10월 중 신설법인 동향」
 중소기업청, 중소기업조사통계시스템, 「<http://stat2.smba.go.kr>」
 통계청, 「2014년 10월 산업활동동향」
 통계청, 「2014년 10월 고용동향」
 통계청, 「2014년 10월 소비자물가동향」
 통계청, 통계정보시스템, 「<http://kosis.kr>」
 한국무역협회, 무역정보네트워크, 「<http://stat.kita.net>」
 한국은행, 「2014년 10월중 어음부도율 동향」
 한국은행, 「2014년 10월중 금융시장 동향」
 한국은행, 경제통계시스템, 「<http://ecos.bok.or.kr>」
 서울특별시, 서울부동산정보광장, 「<http://land.seoul.go.kr/land>」