

# 경제동향

- **요 약**
- **생 산** 제조업지수/재고지수
- **소 비** 대형소매점 판매액
- **고 용** 경제활동인구/취업자/실업률·고용률
- **물 가** 소비자물가/신선식품  
곽지원 연구원(서울연구원 서울경제분석센터)
- **부 동 산** 주택매매가격/주택전세가격
- **금 용** 가계대출/개인파산/신용보증재단
- **수 출 입** 수출입액/수출입 품목/국가별 품목  
정의영 연구원(서울연구원 서울경제분석센터)

## | 요·약 | 10월 서울의 경제동향

생  
산

- 서울의 10월 제조업생산지수는 109.2로 전년 동월 대비 5.8% 감소
- 10월 제조업 출하·재고 지수는 각각 전년 동월 대비 3.1% 감소, 10.4% 증가하여 경기하강기

소  
비

- 서울의 10월 대형소매점 판매액은 2조1,491억원으로 전국(6조3,493억원)의 33.8%를 차지
- 10월 백화점 판매액은 전년 동월 대비 6.9% 감소, 대형마트 판매액은 전년 동월 대비 10.8% 증가

고  
용

- 서울의 10월 취업자는 516만2천명으로 전년 동월 대비 7천명(0.1%)이 증가
- 서울의 10월 고용률은 60.5%로 전년 동월 대비 동일, 실업률은 4.5%로 전년 동월 대비 1.1%p 상승

물  
가

- 2014년 10월 서울시 소비자물가지수는 109.7(2010년=100.0)로 전년 동월 대비 1.4% 상승

부  
동  
산

- 서울의 10월 주택매매가격은 중구(0.37%), 강북구(0.40%)와 서초구(0.54%)를 중심으로 전월대비 0.20% 상승. 강남지역(0.24%), 강북지역(0.16%) 모두 전월대비 상승
- 서울의 10월 주택전세가격은 중구(0.74%), 강북구(0.61%), 금천구(0.52%) 중심으로 전월대비 0.37% 상승. 강북(0.37%), 강남(0.37%) 모두 상승

금  
융

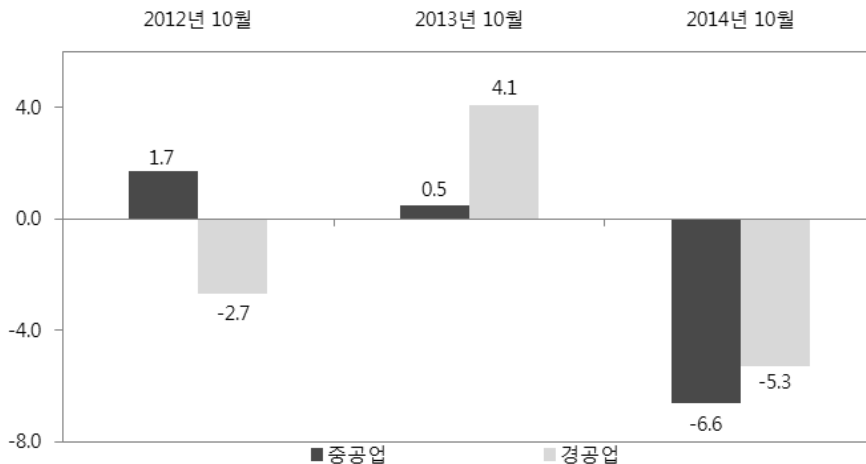
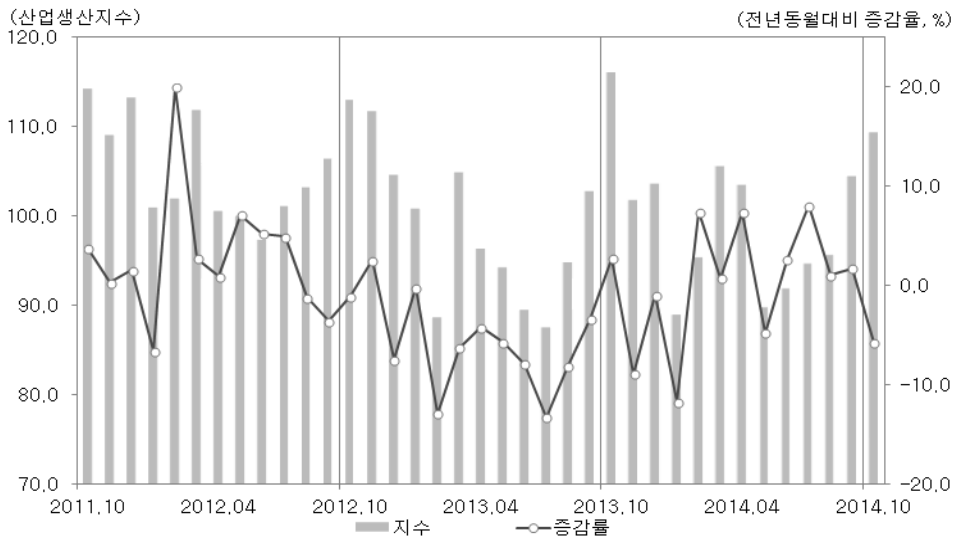
- 서울의 10월 전체 대출금 잔액은 593조 5,128원으로 전월대비 1.17% 증가. 가계대출은 186조 2,062 억원으로 전월대비 1.1% 증가
- 서울의 10월 신설법인 수는 2,419개로 전월대비 12.5% 증가
- 서울의 10월 부도업체 수는 22개로 전월대비 12% 감소
- 서울의 10월 보증금액, 보증지원건수 전월대비 각각 22.6%, 22.9% 증가

수  
출  
입

- 서울의 10월 수출은 53.7억 달러를 기록하여 전년동월대비 1.3% 증가, 품목별로는 자동차 부품, 국가별로는 중국이 1순위 차지
- 서울의 10월 수입은 121.61억 달러를 기록하여 전년동월대비 0.4% 증가, 품목별로는 석유제품, 국가별로는 중국이 1순위 차지

## | 생 · 산 |

- 서울의 2014년 10월 제조업생산지수 109.2(2010=100)로 전년 동월 대비 5.8% 감소
  - 공업구조별로 중공업 부문은 전년 동월 대비 6.6%, 경공업은 5.3% 각각 감소
  - 제조업 부문별로 전년 동월 대비 전기장비(62.4%), 종이제품(20.8%), 가죽 및 신발(14.0%) 등 증가, 전자부품·컴퓨터·영상음향통신(-25.0%), 기계장비(-9.1%), 의복 및 모피(-6.6%) 등 각각 감소



자료: 통계청, 경인지방통계청(2010=100)

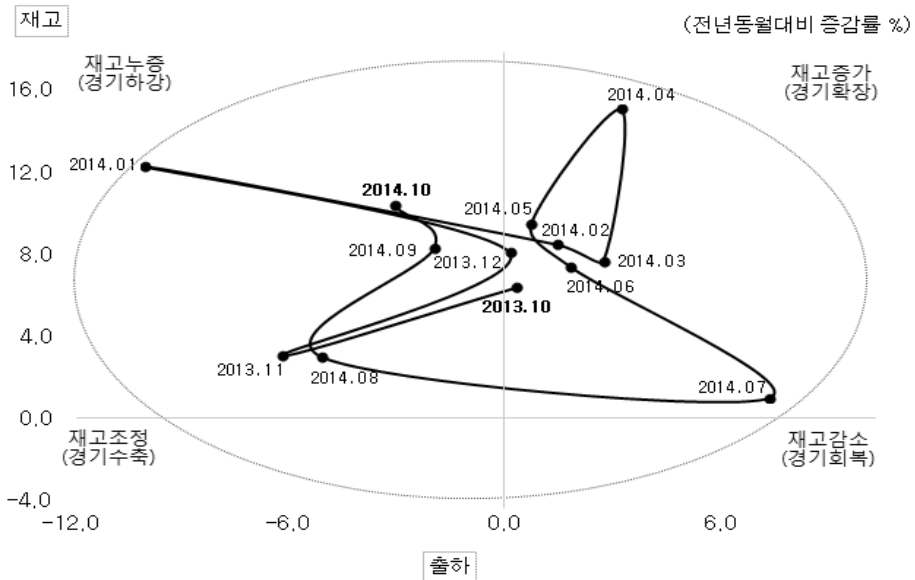
<그림> 산업생산 추이 및 증감률

## | 출하 · 재고 순환 |

- 서울의 10월 제조업 전년 동월 대비 출하 감소, 재고 증가로 경기하강기
  - 서울의 10월 출하지수는 110.8(2010=100.0)로 전년 동월 대비 3.1% 감소
  - 서울의 10월 재고지수는 129.7(2010=100.0)로 전년 동월 대비 10.4% 증가
  - 출하 감소, 재고 상승하여 경기하강 단계로 해석할 수 있음(<Box> 참조)

<참고> 출하·재고 순환 상관표

경기수축기	경기회복기	경기확장기	경기하강기
출하↓	출하↑	출하↑	출하↓
재고↓	재고↓	재고↑	재고↑
재고조정	재고감소	의도된 재고증가	재고누증



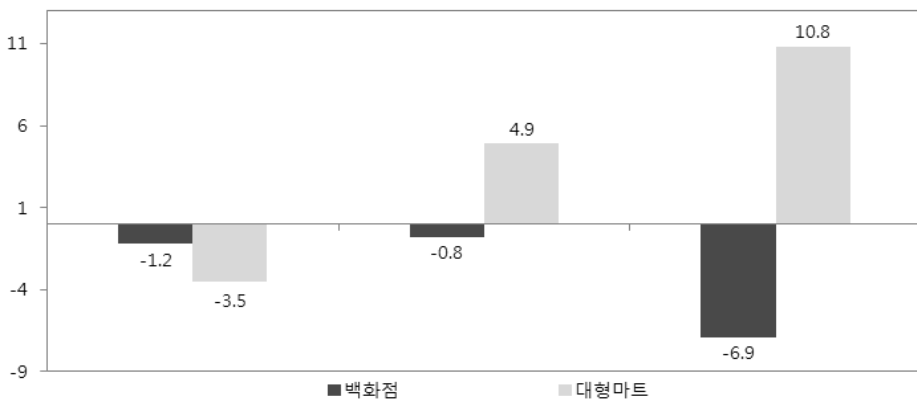
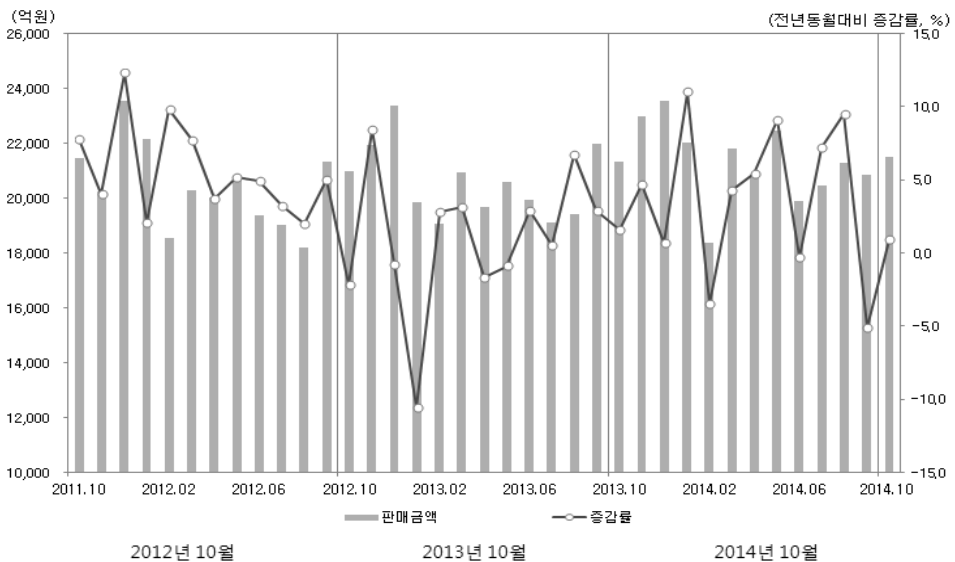
자료: 통계청, 경인지방통계청(2010=100)

<그림> 서울의 출하·재고 증감률 추이

| 소 · 비 |

■ 서울의 10월 대형소매점 판매액 전년 동월 대비 0.9% 증가

- 서울의 10월 대형소매점 판매액은 2조1,491억원으로 전국(6조3,493억원)의 33.8%를 차지
- 백화점 판매액은 1조1,122억원으로 전국(2조5,035억원)의 44.4%, 대형마트 판매액은 1조3,369억원으로 전국(3조8,457억원)의 27.0%를 차지
- 서울의 10월 대형소매점 판매액지수는 106.4로 전년 동월 대비 1.4% 감소



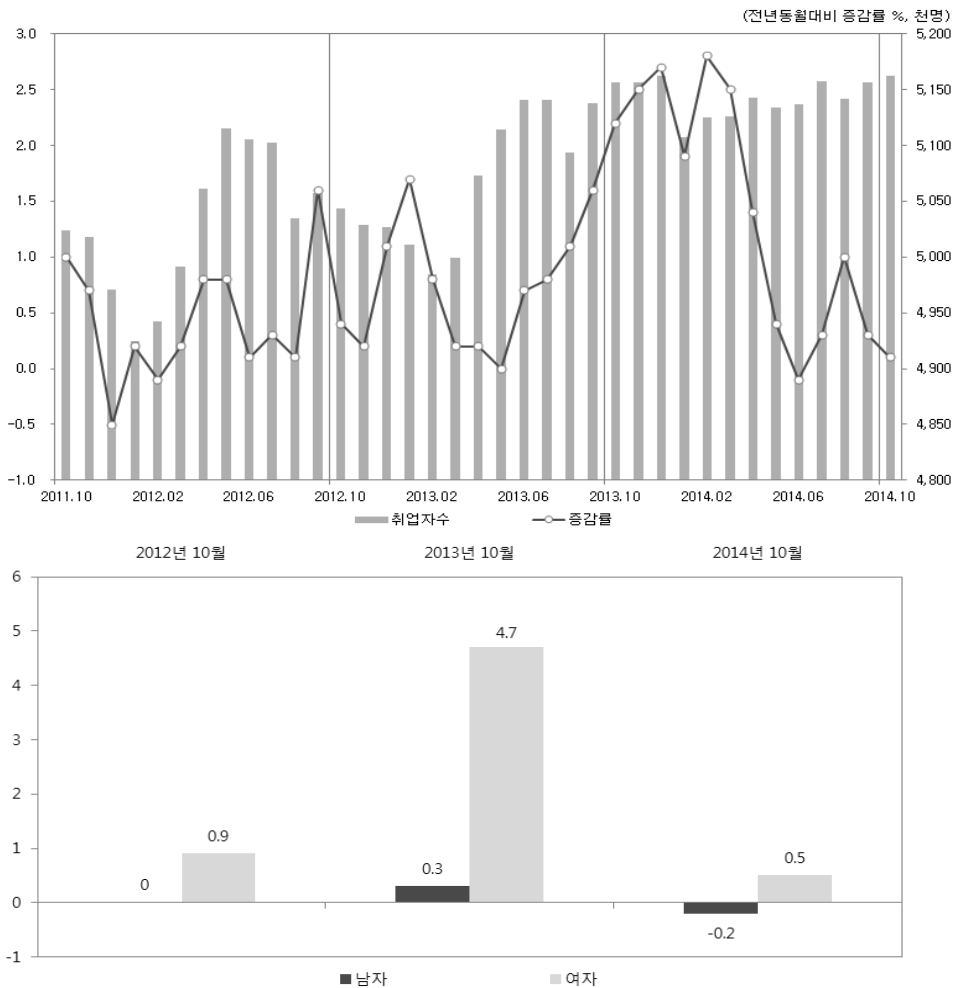
자료: 통계청, 경인지방통계청

<그림> 서울의 대형소매점 판매 추이 및 증감률

## | 취·업·자 |

## ■ 서울의 10월 취업자 수 전년 동월 대비 0.1% 증가

- 서울의 10월 취업자는 516만2천명으로 전년 동월 대비 7천명(0.1%)이 증가
- 성별로 보면, 남자는 287만명으로 전년 동월 대비 5천명(-0.2%) 감소, 여자는 229만3천명으로 1만1천명(0.5%) 증가
- 산업별로 보면, 도소매·숙박음식업 10만7천명(7.9%), 건설업 3천명(0.8%)이 각각 증가

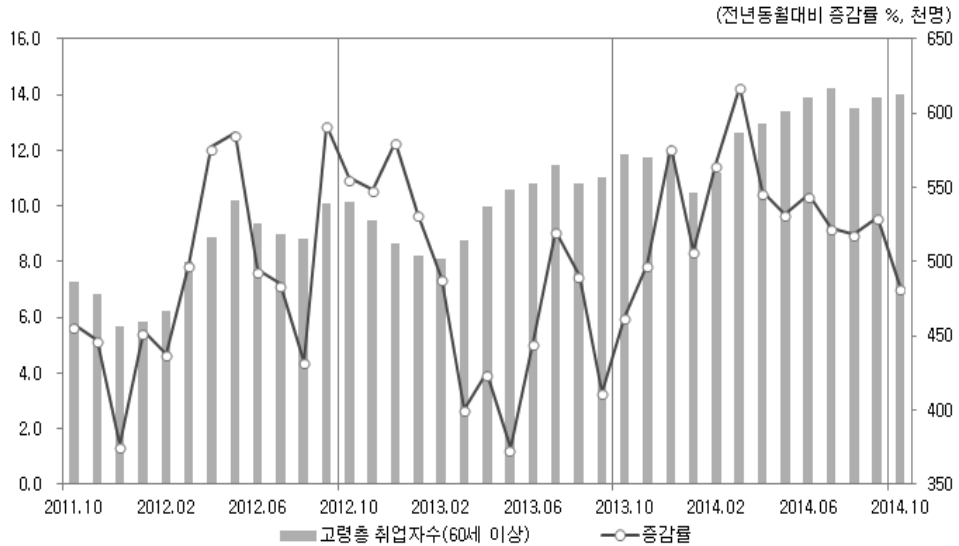
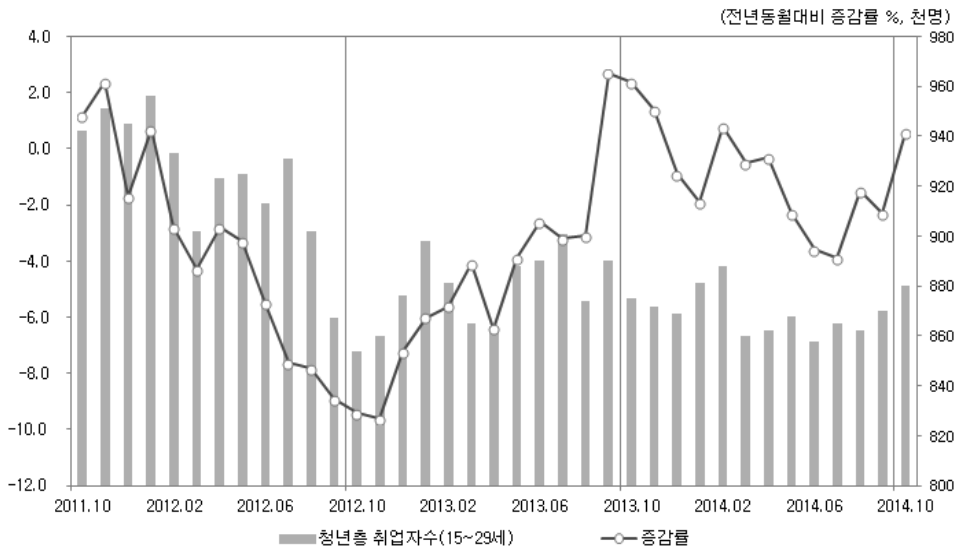


자료: 통계청, 경인지방통계청

〈그림〉 서울의 월별 취업자 추이 및 증감률

■ 서울의 10월 청년층(15세~29세)과 고령층(60세 이상) 증감률은 플러스 증가세

- 서울의 10월 청년층(15세~29세) 취업자는 88만명으로 전년 동월 대비 0.6% 증가
- 서울의 10월 고령층(60세 이상) 취업자는 61만3천명으로 전년 동월 대비 7.1%로 꾸준한 플러스 성장
- 청년층의 취업 증감률은 2014년 하반기 이후 전반적으로 증가 추세



자료: 통계청, 경인지방통계청

<그림> 서울의 월별 청년층 및 고령층 취업자 추이

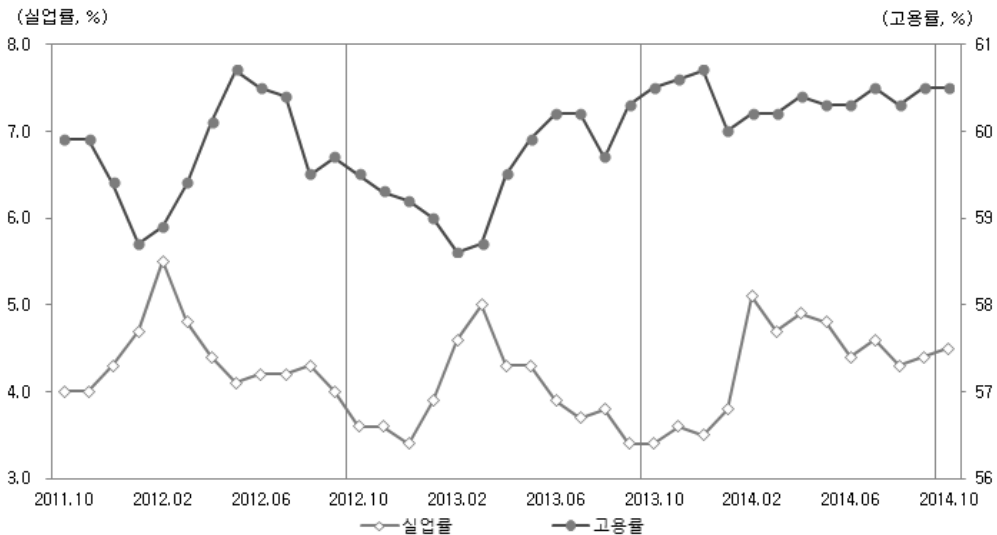
## | 고 · 용 · 률 · 및 · 실 · 업 · 률 |

### ■ 서울의 10월 고용률 전년 동월 대비 동일, 전국대비 낮은 수준

- 서울의 10월 고용률은 60.5%로 전년 동월 대비 동일
- 성별로 보면, 남자는 70.2%로 전년 동월 대비 0.1%p 감소, 여자는 51.6%로 0.1%p 증가
- 2014년 10월 서울시 고용률은 전국(60.9%)보다 0.4%p 낮은 수준

### ■ 서울의 10월 실업률 전년 동월 대비 상승, 전국대비 높은 수준

- 서울의 10월 실업자는 24만4천명으로 전년 동월 대비 6만명(32.5%)이 증가
- 실업률은 4.5%로 전년 동월 대비 1.1%p 상승
- 성별로 보면, 남자는 4.4%로 전년 동월 대비 0.6%p 증가, 여자는 4.6%로 1.6%p 상승
- 2014년 10월 서울시 실업률은 전국(3.2%)에 비하여 1.3%p 높은 수준



자료: 통계청, 경인지방통계청

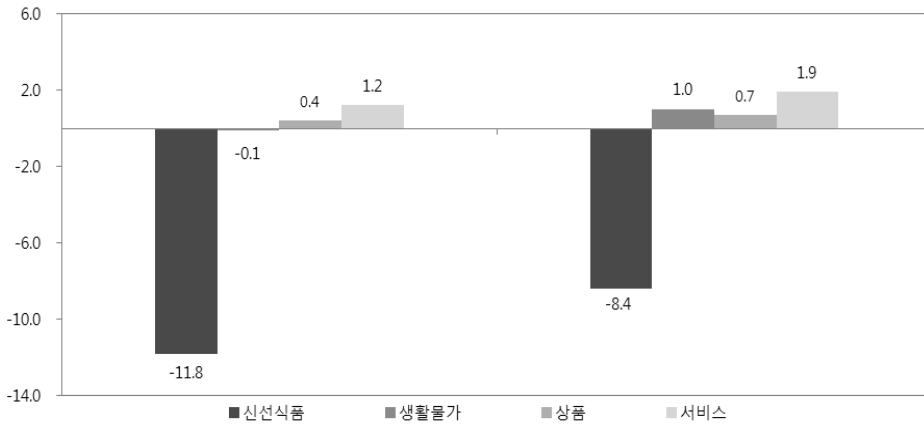
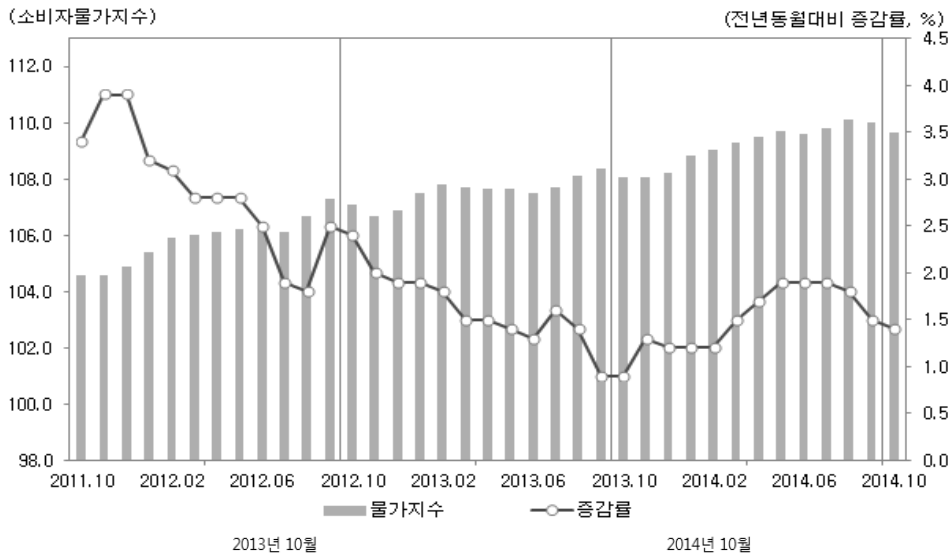
<그림> 서울 실업률, 고용률 추이



## | 물 · 가 |

### ■ 서울의 10월 소비자물가지수 전년 동월 대비 1.4% 상승

- 2014년 10월 서울시 소비자물가지수는 109.7(2010년=100.0)로 전년 동월 대비 1.4% 상승
- 전년 동월 대비 주요 등락 부문을 보면, 교통(-2.1%), 주류 및 담배(-0.5%), 통신(0.0%)을 제외한 나머지 부문 상승



자료: 통계청, 경인지방통계청(2010=100)

<그림> 서울의 소비자물가 추이 및 동향

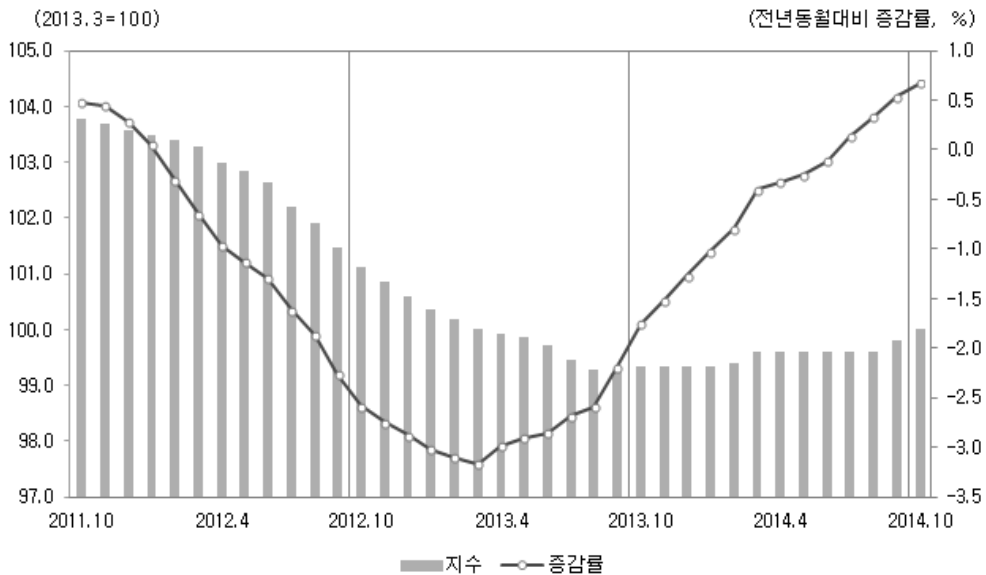
## | 주 · 택 · 매 · 매 · 가 · 격 |

## ■ 서울의 10월 주택매매가격지수 전월대비 0.20% 상승

- 강남지역(0.24%), 강북지역(0.16%) 모두 전월대비 상승
- 주요 상승지역: 중구(0.37%), 강북구(0.4%) / 서초구(0.54%), 동작구(0.36%)
- 주요 하락지역: 용산구(-0.04%), 은평구(-0.02%)
- 아파트(0.29%), 연립주택(0.10%), 단독주택(0.06%) 모두 상승

## ■ 전국의 10월 주택매매가격 전월대비 0.29% 상승

- 광역시(0.38%), 수도권(0.26%), 기타지방(0.29%) 모두 전월대비 상승



자료 : 국민은행연구소

<그림> 서울 주택 매매가격 종합지수 및 증감률 추이

## ■ 서울의 10월 아파트 평당 매매가격 전월대비 증가, 매매거래건수 전월대비 증가

- 평당 매매가격(1,653.8만원)은 전월(1,648.1만원)대비 0.34% 증가
- 매매거래건수(10,866건)는 전월(8,767건) 대비 23.9% 증가

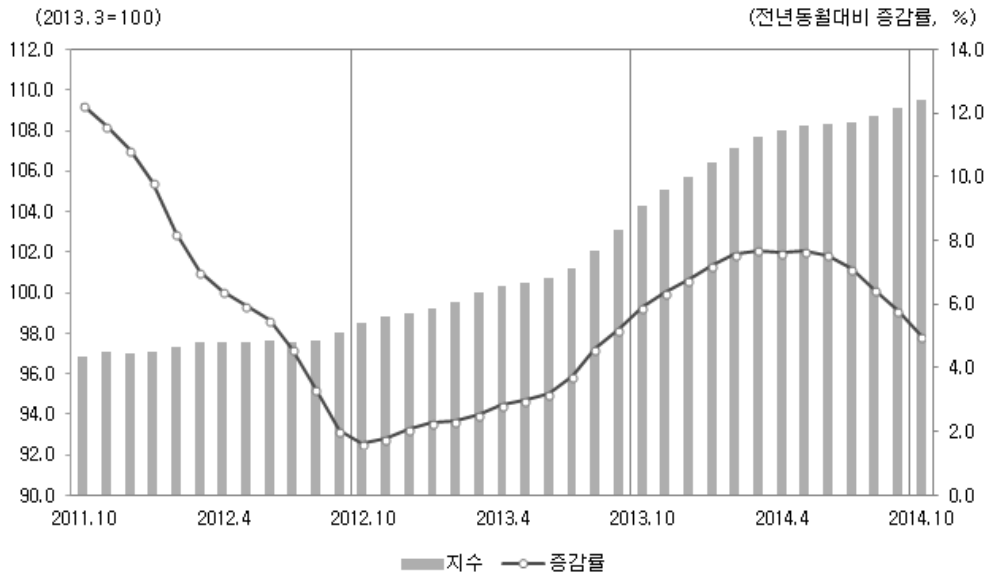
## | 주 · 택 · 전 · 세 · 가 · 격 |

### ■ 서울의 10월 주택전세가격 전월대비 0.37% 상승

- 강북지역(0.37%), 강남지역(0.37%) 모두 전월대비 상승
- 주요 상승지역: 중구(0.74%), 강북구(0.61%) / 강남구(0.50%), 금천구(0.52%)
- 아파트(0.43%), 연립주택(0.33%), 단독주택(0.21%) 모두 상승세 지속

### ■ 전국의 10월 주택전세가격 전월대비 0.33% 상승

- 광역시(0.28%), 수도권(0.40%), 기타지방(0.20%) 모두 전월대비 상승



자료 : 국민은행연구소

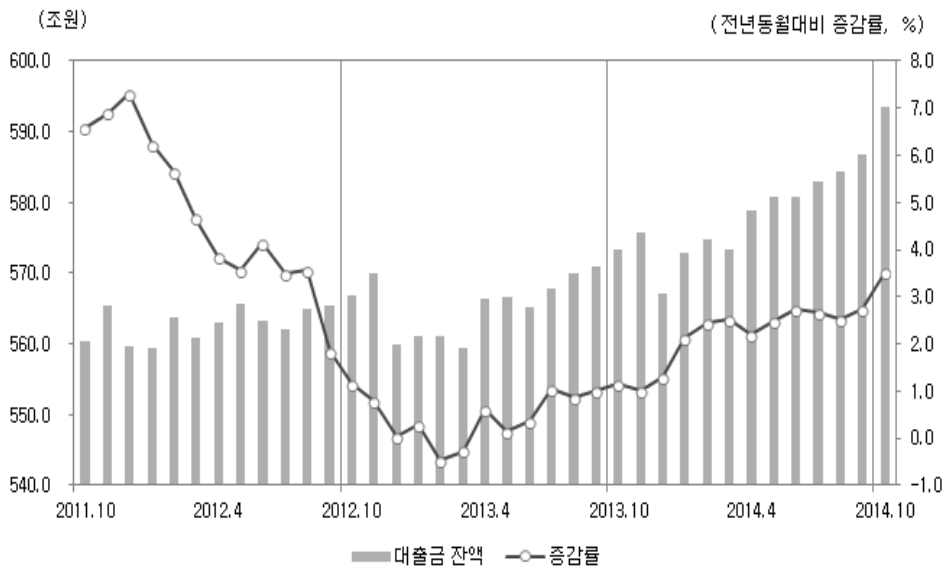
<그림> 서울 주택 전세가격 종합지수 및 증감률 추이

### ■ 서울의 10월 아파트 평당 전세가격 전월대비 증가, 전세거래건수 전월대비 증가

- 평당 전세가격(1,035만원)은 전월(1,026만원)대비 0.9% 증가
- 전세거래건수(12,759건)는 전월(9,372건) 대비 36.1% 증가

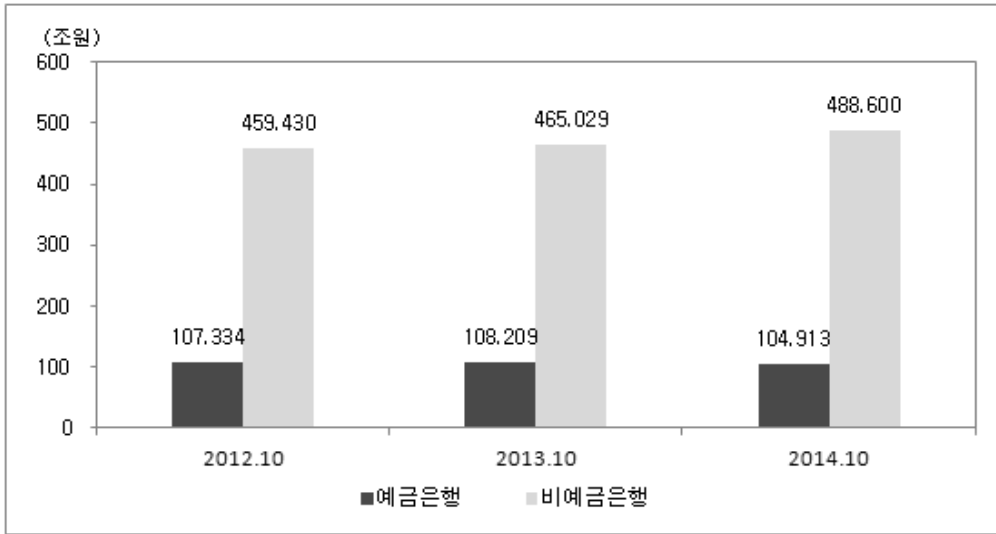
## | 가 · 계 · 대 · 출 |

- 10월 기준 서울의 전체 대출금 잔액은 전월대비 1.17% 증가
  - 전체 대출금 잔액(593조 5,128억원)은 전월(586조 6,726억원)대비 1.17% 증가
  - 그 중 예금은행(488조 6,001억원)과 비예금은행(104조 9,127억원)은 전년동월대비 각각 5.1% 증가, 3.0% 감소
  
- 10월 기준 전국지역의 전체 대출금 잔액은 전월대비 1.08% 증가
  - 전체 대출금 잔액(1,612조 5,388억원)은 전월(1,595조 3,119억원)대비 1.08% 증가



주 : 말잔 금액, 대출금은 예금은행과 비은행금융기관(한국수출입은행, 종합금융회사, 신탁회사, 상호저축은행, 상호금융, 새마을금고, 신용협동조합)의 총합  
 자료 : 한국은행

〈그림〉 서울시 금융기관 대출금 잔액 및 증감률 추이

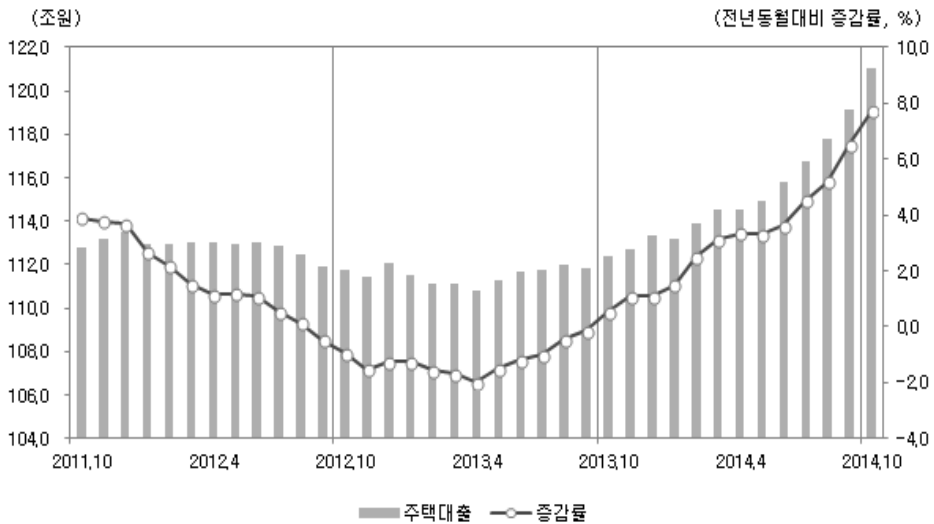


자료 : 한국은행

<그림> 서울시 예금은행과 비예금은행의 대출금 잔액

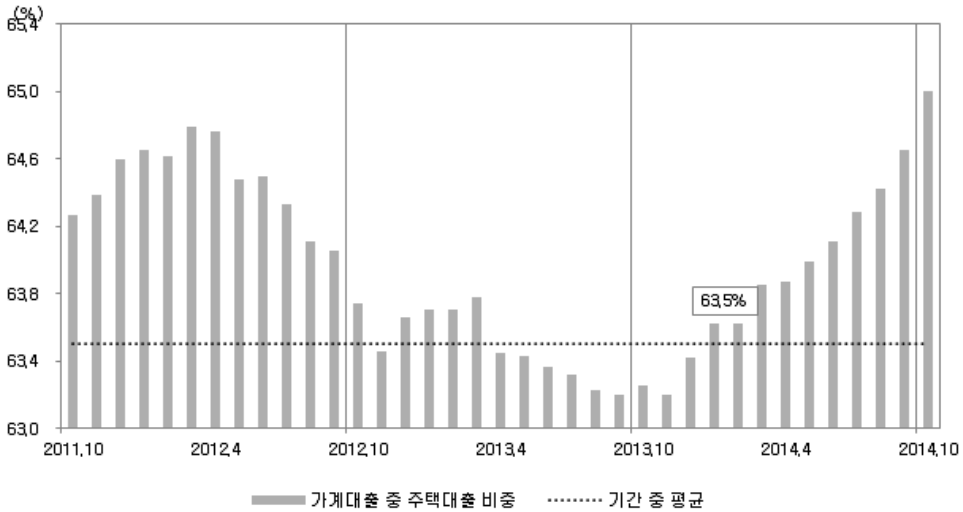
■ 10월 중 서울의 은행 가계대출은 전월대비 증가

- 은행 가계대출(186조 2,062억원)은 전월(184조 2,497억원)대비 1.1% 증가
- 그 중 주택대출(121조 373억원)은 전년동월대비 7.7% 증가



주 : 말잔 금액, 주택대출은 주택담보대출과 주택관련 집단대출 중 주택담보이외의 대출의 총합  
 자료 : 한국은행

<그림> 서울의 은행 주택대출 추이

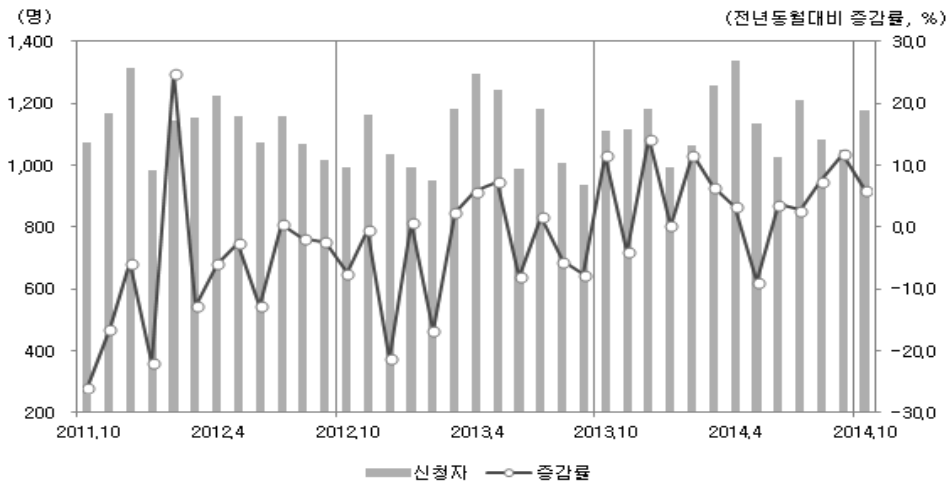


자료 : 한국은행

<그림> 서울의 은행 가계대출 중 주택대출의 비중 추이

■ 10월 중 개인파산 신청자는 전월대비 증가

- 개인파산 신청자(1,176명)은 전월대비(1048건) 12.2% 증가, 전년동월대비 6.0% 증가
- 개인파산 선고 전 기각 처리 건수 (54건)은 전년동월대비 6.9% 감소. 개인파산 선고전 기각율은 4.4%로 전년동월대비 1.7%p 증가. 9월의 면책 기각 처리 건수는 87건이고 면책 기각률(5.4%)은 전년동월대비 0.3%p 감소



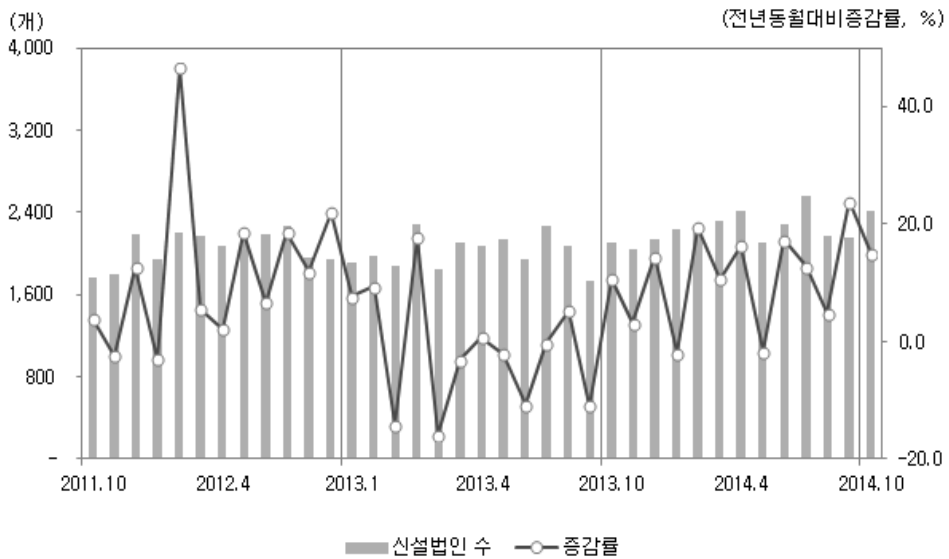
자료 : 대법원

<그림> 서울시 개인파산 신청자 추이

## | 신·설·및·부·도·법·인 |

### ■ 서울의 10월 신설법인 수는 전월대비 증가

- 서울의 신설법인 수는 2,419개로 전월(2,151개)대비 12.5%증가, 전년동월대비 14.9% (313개) 증가

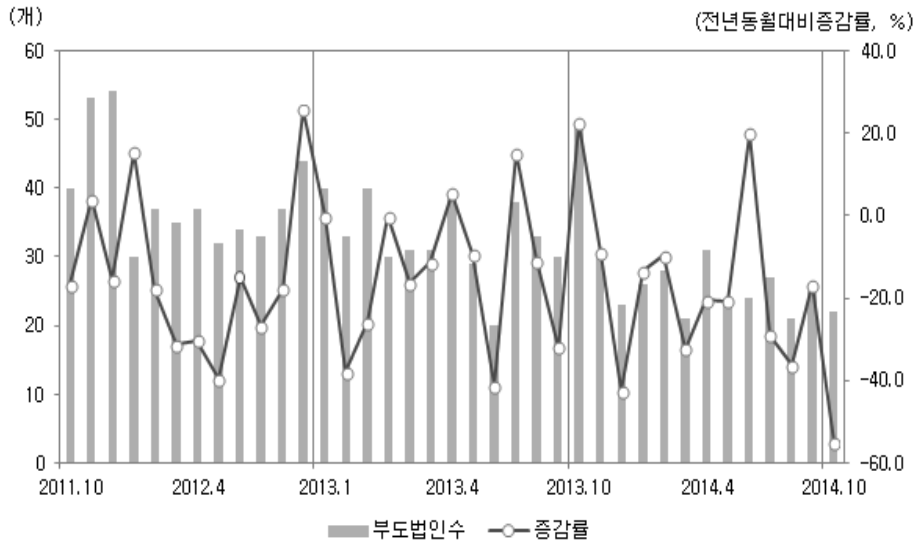


자료 : 중소기업청

<그림> 서울시 신설법인 추이

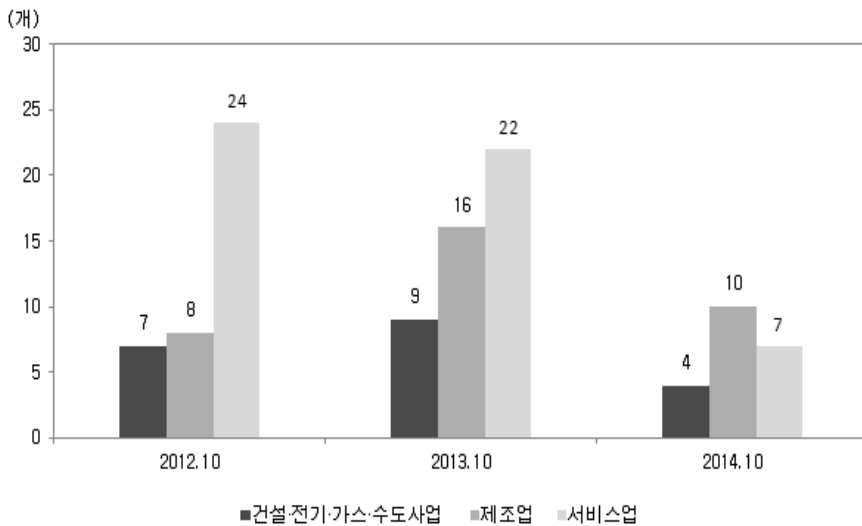
### ■ 서울의 10월 부도업체 수 전월대비 감소

- 서울의 부도업체 수는 22개로 전월 25개 대비 12% (3개) 감소, 전년동월대비 55.1% (27개) 감소
- 업종별 부도업체 수는 제조업 10개, 서비스업 7개, 건설 및 설비업 4개씩으로 각각 전월대비 11.1% 증가 및 30%, 20% 감소



자료 : 한국은행

<그림> 서울시 부도법인 추이



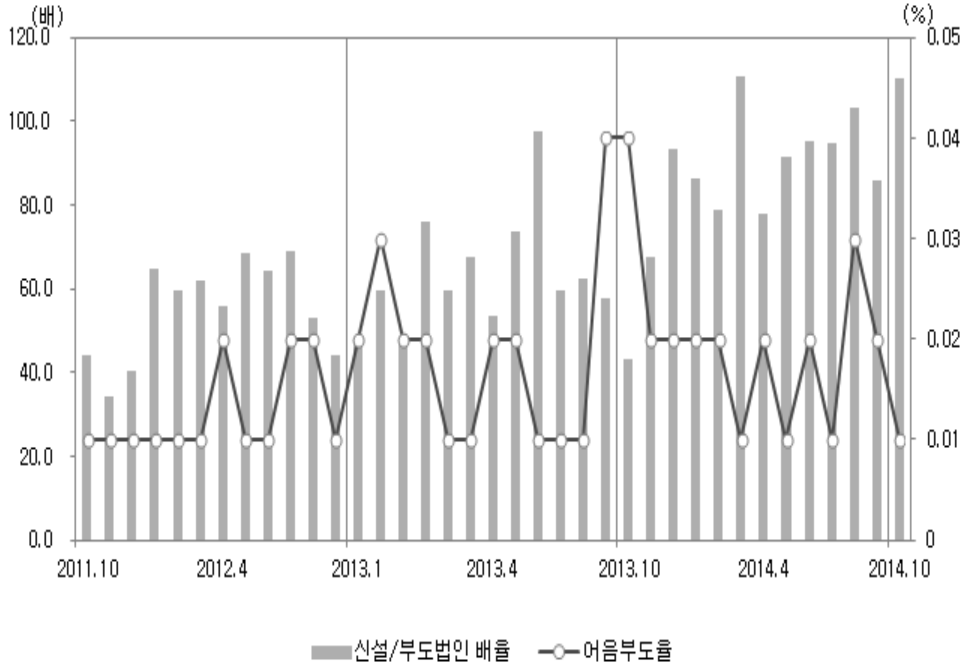
자료 : 한국은행

<그림> 서울시 산업별 부도법인 현황



■ 10월 중 서울의 부도법인 수에 대한 신설법인수의 배율 전월대비 증가

- 서울의 어음부도율은 0.01% 이고 서울의 신설법인/부도법인 배율은 110.0으로 전월 (86.0)대비 증가



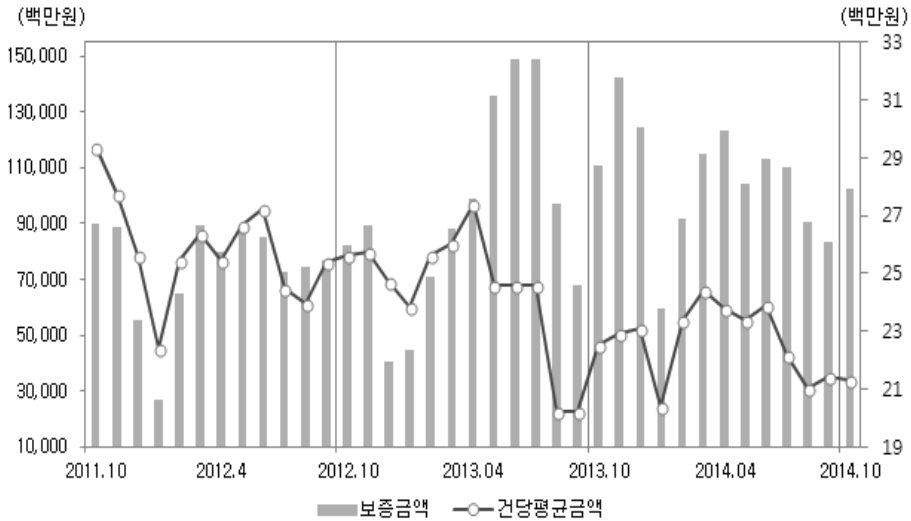
자료 : 중소기업청, 한국은행

<그림> 서울시 어음부도율 및 신설/부도법인 배율 동향

## | 신 · 용 · 보 · 증 |

### ■ 서울의 10월 보증금액, 보증지원건수 전월대비 증가

- 서울신용보증재단을 통한 서울시 신용보증공급은 월중 102,394백만원 / 4,805건  
· 보증금액과 보증건수는 전월대비 각각 22.6%, 22.9% 증가, 건당 평균지원금액 (21.3백만원)은 전월대비 0.5% 감소
- 전년동월대비 보증금액과 보증지원건수는 각각 7.3%, 2.2% 감소, 건당 평균지원금액은 5.3% 감소



자료 : 서울신용보증재단

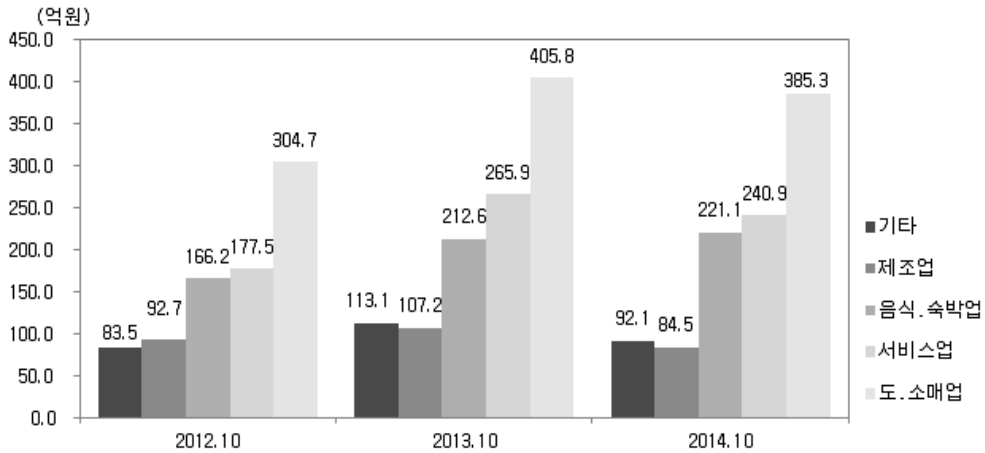
<그림> 서울의 보증금액 및 건당 평균 금액 추이

### ■ 도소매업 보증지원 비중 전월대비 감소, 제조업 지원 비중 전월대비 증가

- 10월 중 도소매업에 대한 보증지원비중은 공급금액기준 37.6%로 전월(39.1%)대비 1.5%p 감소한 반면, 제조업에 대한 보증 지원비중은 공급금액기준 8.3%로 전월 (7.9%)대비 0.4%p증가
- 보증건수를 기준으로 하면, 도소매업이 34.6%로 전월대비(36.8%) 2.3%p감소, 제조업 비중은 약 6.6%로 전월대비(약 6.8%) 0.1%p 감소

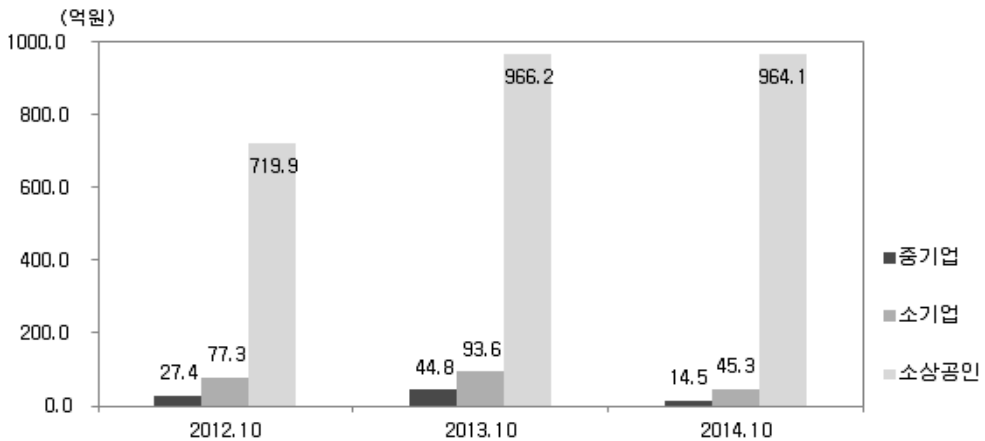
■ 서울의 10월 소상공인 지원 금액 비중 전월대비 증가

- 기업규모별 신용보증지원 비중은, 소상공인이 금액기준 94.2%로 전월(94.1%)대비 0.1%p 증가하였고 건수기준 97.8%로 전월(97.4%)대비 0.4%p 증가
- 소기업 지원 비중은 금액기준으로 4.4%로 전월(5.0%)대비 0.6%p 감소하였고, 보증 건수를 기준으로하면 1.9%로 전월(2.3%)대비 0.4%p 감소
- 중기업 지원비중은 금액기준으로 1.4%로 전월(0.9%)대비 0.5%p 증가하였고, 보증 건수를 기준으로하면 0.4%로 전월(0.3%)대비 0.1%p 증가



자료 : 서울신용보증재단

<그림> 업종별 공급금액 기준



자료 : 서울신용보증재단

<그림> 기업규모별 공급금액 기준

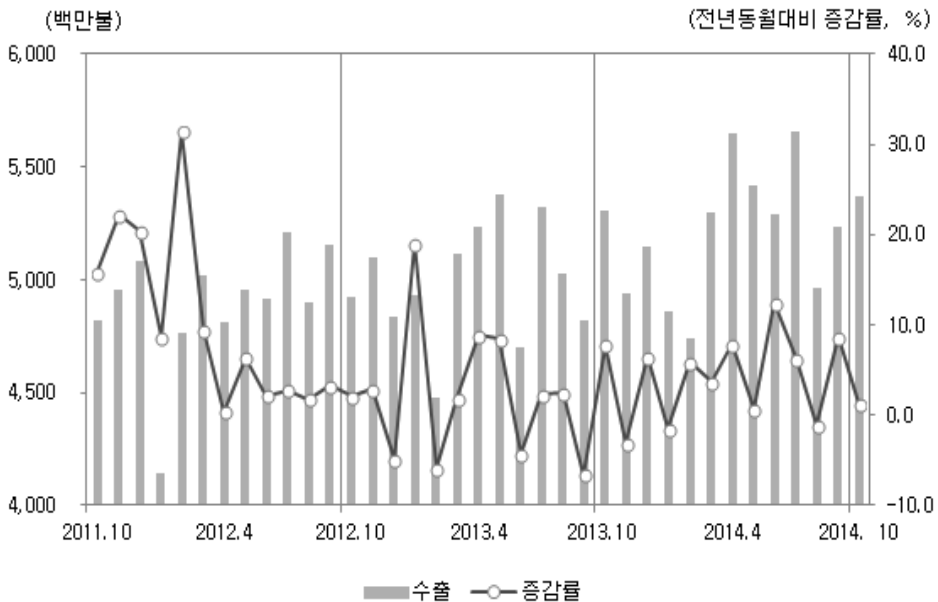
## | 수 · 출 · 입 |

### ■ 서울의 10월 수출, 수입 모두 전년동월대비 증가

- 서울의 수출은 53.7억 달러를 기록하여 전년동월대비 1.3% 증가하였고 수입은 121.61억 달러를 기록하여 전년동월대비 0.4% 증가
- 전국의 수출은 514.4억 달러를 기록하여 전년동월대비 1.9% 증가하였고 수입은 442.4억 달러 기록하여 전년동월대비 3.0% 감소

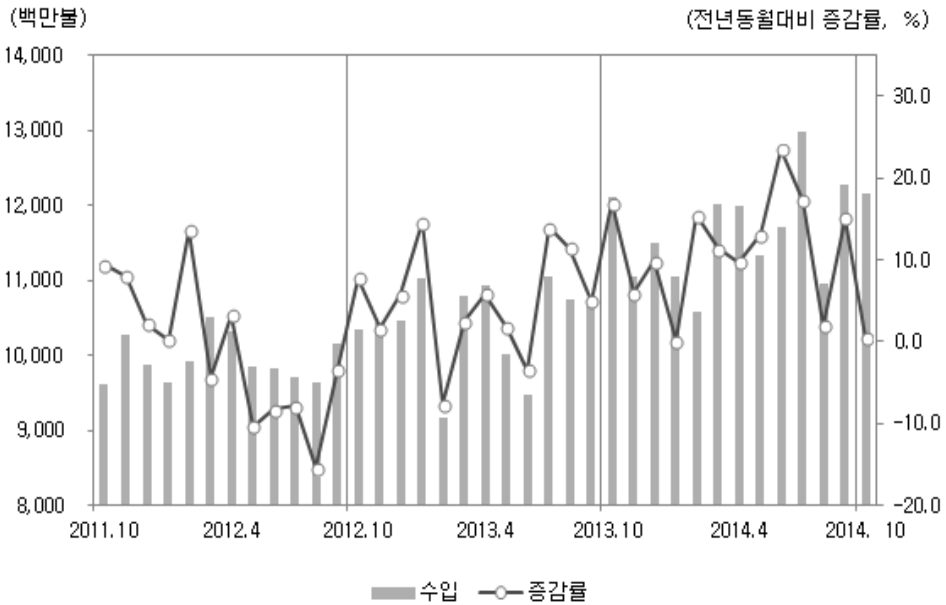
### ■ 서울의 10월 수출 1순위는 자동차부품, 수입 1순위는 석유제품

- 서울의 품목별 수출의 경우, 자동차부품이 616백만 불로 가장 높은 수치를 기록하였고 다음은 합성수지, 반도체, 편직물, 고무제품 순
- 서울의 품목별 수입의 경우, 석유제품이 1,033백만 불을 기록하였고 다음은 반도체, 의류, 무선통신기기, 자동차 순

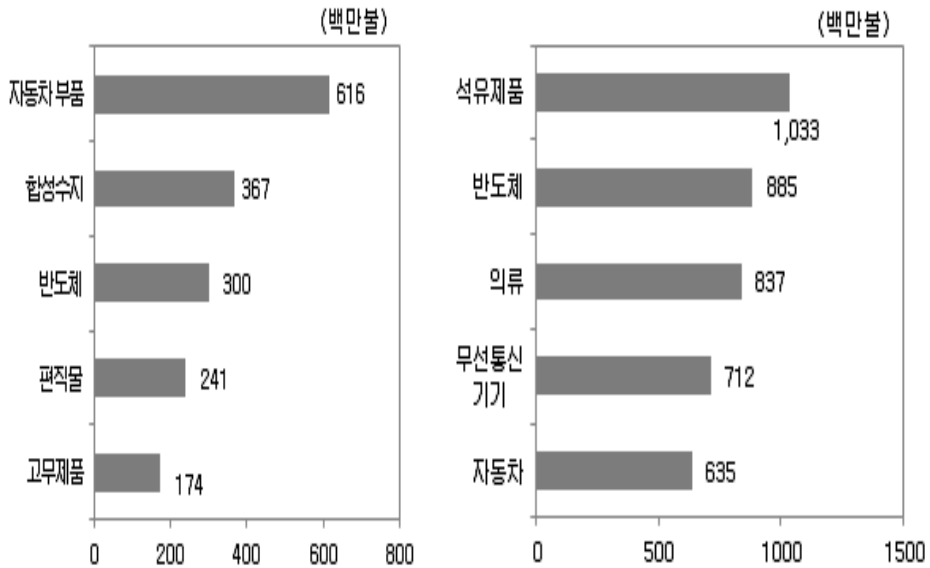


자료 : 무역협회

<그림> 서울시 수출액 및 증감률 추이



자료 : 무역협회



<그림> 서울시 수입액 및 증감률 추이

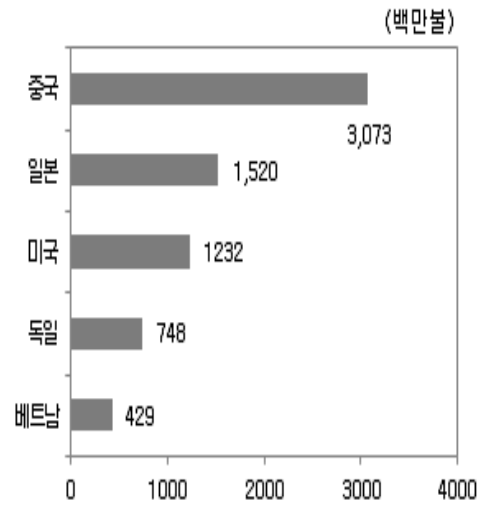
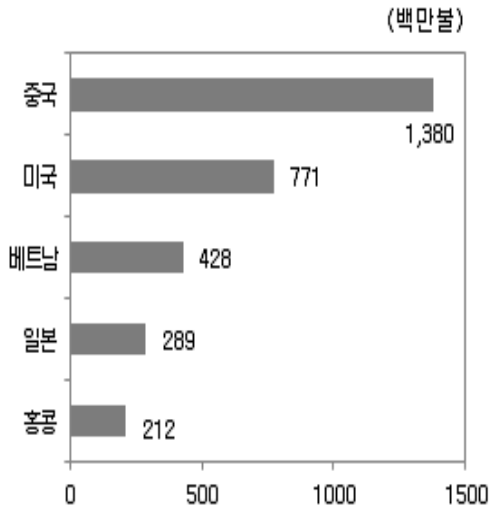
자료 : 무역협회

<그림> 10월 서울시 품목별 수출액

<그림> 10월 서울시 품목별 수입액

■ 서울의 10월 수출입국 1순위는 중국

- 서울의 국가별 수출의 경우, 중국이 전년동월대비 11.0% 감소한 1,380백만불을 기록하여 여전히 가장 큰 비중을 차지, 그 다음으로 미국, 베트남, 일본, 홍콩 순
- 서울의 국가별 수입의 경우 역시, 중국이 전년동월대비 14.1% 증가한 3,073백만불을 기록하였고 그 다음으로 일본, 미국, 독일, 베트남 순



자료 : 무역협회

<그림> 10월 서울시 국가별 수출액

<그림> 10월 서울시 국가별 수입액

## | 자 · 료 · 출 · 처 |

경인지방통계청, 「2014년 10월 서울시 산업활동동향」  
 경인지방통계청, 「2014년 10월 서울시 고용동향」  
 경인지방통계청, 「2014년 10월 서울시 소비자물가동향」  
 경제통계시스템, 「<http://ecos.bok.or.kr>」  
 농수산물유통공사, 「<http://www.garak.co.kr/youtong>」  
 관세청, 「2014년 10월 수출입 및 무역수지동향」  
 국민은행연구소, 「2014년 10월 전국주택가격동향조사」  
 부동산114, 「2014년 10월 서울시 아파트 평당매매가격」  
 중소기업청, 「2014년 10월 중 신설법인 동향」  
 중소기업청, 중소기업조사통계시스템, 「<http://stat2.smba.go.kr>」  
 통계청, 「2014년 10월 산업활동동향」  
 통계청, 「2014년 10월 고용동향」  
 통계청, 「2014년 10월 소비자물가동향」  
 통계청, 통계정보시스템, 「<http://kosis.kr>」  
 한국무역협회, 무역정보네트워크, 「<http://stat.kita.net>」  
 한국은행, 「2014년 10월중 어음부도율 동향」  
 한국은행, 「2014년 10월중 금융시장 동향」  
 한국은행, 경제통계시스템, 「<http://ecos.bok.or.kr>」  
 서울특별시, 서울부동산정보광장, 「<http://land.seoul.go.kr/land>」