

경제동향

- **요 약**
- **생 산** 제조업지수/재고지수
- **소 비** 대형소매점 판매액
- **고 용** 경제활동인구/취업자/실업률·고용률
- **물 가** 소비자물가/ 신선식품
 곽지원 연구원(서울연구원 서울경제분석센터)
- **부 동 산** 주택매매가격/주택전세가격
- **금 용** 가계대출/개인파산/신용보증재단
- **수 출 입** 수출입액/수출입 품목/국가별 품목
 이소은 연구원(서울연구원 서울경제분석센터)

| 요약 | 10월 서울의 경제동향

생
산

- 서울의 10월 제조업생산지수는 110.9로 전년동월대비 0.2% 상승
- 10월 제조업 출하·재고 지수는 각각 전년동월대비 0.6% 감소, 2.1% 증가하여 경기하강기

소
비

- 서울의 10월 대형소매점 판매액은 2조3,894억원으로 전국(6조3,090억원)의 37.9%를 차지
- 10월 백화점 판매액은 전년동월대비 0.7%감소, 대형마트 판매액은 4.5% 증가

고
용

- 서울의 10월 취업자 수는 515만6천명으로 전년동월대비 11만3천명(2.2%)이 증가
- 서울의 10월 고용률은 60.5%로 전년동월대비 1.0%p 증가, 실업률은 3.4%로 전년동월대비 0.2%p 하락

물
가

- 2013년 10월 서울시 소비자물가지수는 108.0(2010년=100.0)으로 전년동월대비 0.8% 상승

부
동
산

- 서울의 10월 주택매매가격은 강남지역(0.04%) 특히 금천구(0.43%)와 구로구(0.17%)를 중심으로 전월대비 0.07% 상승
- 서울의 10월 주택전세가격 역시 강남지역(1.18%) 특히 금천구(1.84%)와 송파구(1.80%)를 중심으로 전월대비 1.14% 상승

금
융

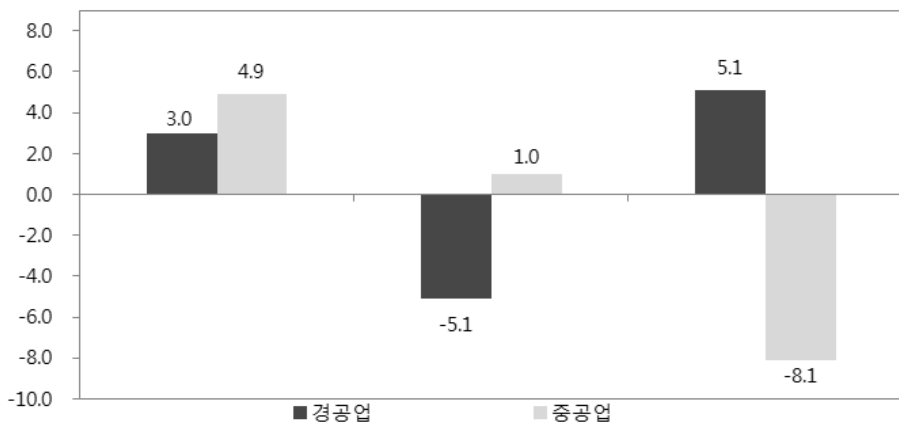
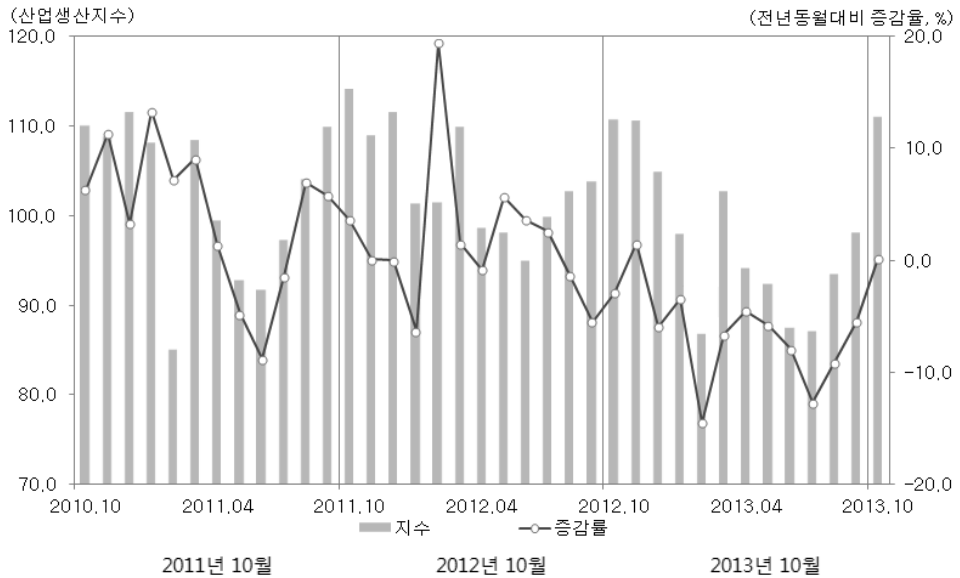
- 서울의 10월 전체 대출금 잔액은 573조 2,381억 원으로 전월대비 0.4% 증가, 그 중 가계대출은 177조 6,358억 원으로 전월대비 0.4% 증가
- 서울의 10월 신설법인수 2,106개로 제조업을 중심으로 전월대비 21.2% 증가
- 서울의 10월 보증지원 건당 평균지원금액은 전월대비 11.4% 증가

수
출
입

- 서울의 10월 수출은 53.1억 달러를 기록하며 전년동월대비 7.8% 증가, 품목별로는 평판디스플레이 및 센서, 국가별로는 중국이 1순위 차지
- 서울의 10월 수입은 121.0억 달러를 기록하며 전년동월대비 16.9% 증가, 품목별로는 석유제품, 국가별로는 중국이 1순위 차지

| 생 · 산 |

- 서울의 10월 제조업생산지수 110.9(2010=100)로 전년동월대비 0.2% 상승
 - 경공업 부문은 전년동월대비 5.1% 상승, 중공업부문은 8.1% 감소
 - 제조업 부문별로 전년동월대비 가죽 및 신발(51.8%), 섬유제품(43.7%), 의복 및 모피(3.1%) 등 증가, 의료 및 정밀광학(-19.5%), 전자부품·컴퓨터·영상음향통신(-18.4%), 식료품(-3.7%) 등 각각 감소



자료: 통계청, 경인지방통계청(2010=100)

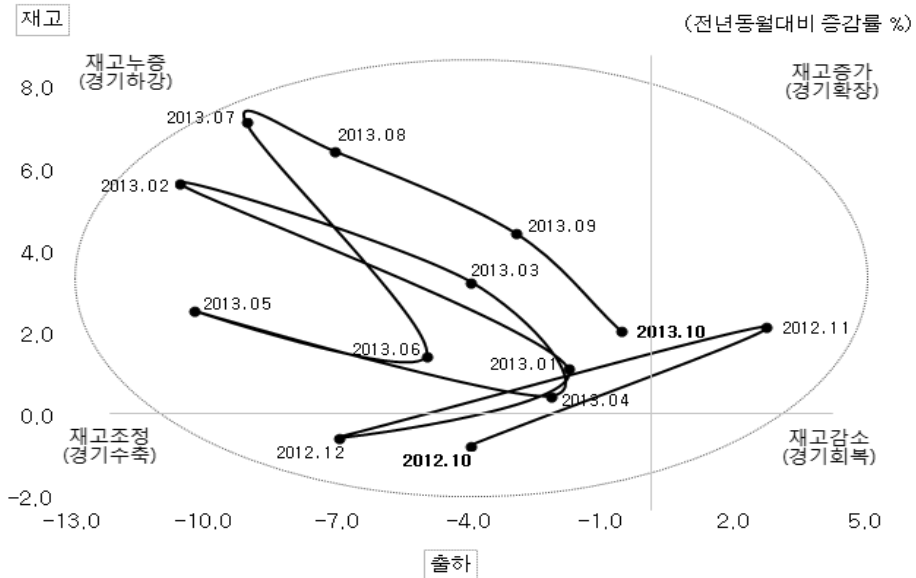
<그림> 산업생산 추이 및 증감률

| 출하 · 재고 순환 |

- 서울의 10월 제조업 전년동월대비 출하 감소, 재고 증가로 경기하강기
 - 서울의 10월 출하지수는 112.0(2010=100.0)으로 전년동월대비 0.6% 감소
 - 서울의 10월 재고지수는 112.6(2010=100.0)으로 전년동월대비 2.1% 증가
 - 출하 감소, 재고 증가하여 경기하강 단계로 해석할 수 있음(<Box> 참조)

<참고> 출하·재고 순환 상관표

경기수축기	경기회복기	경기확장기	경기하강기
출하↓	출하↑	출하↑	출하↓
재고↓	재고↓	재고↑	재고↑
재고조정	재고감소	의도된 재고증가	재고누증

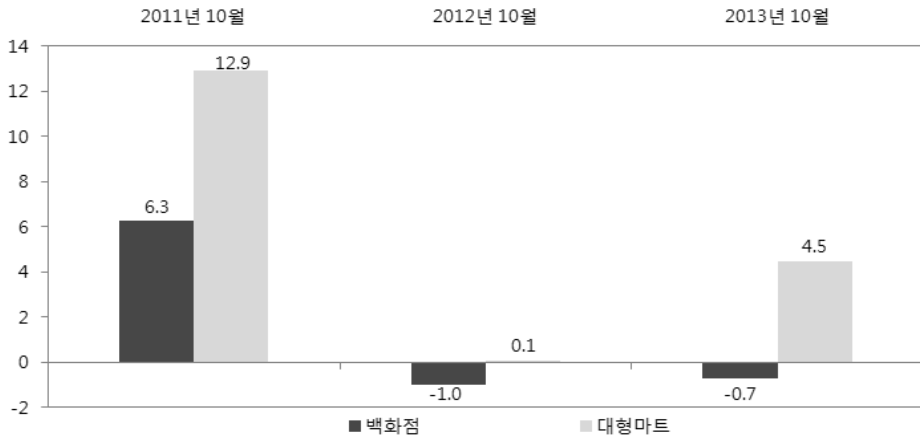
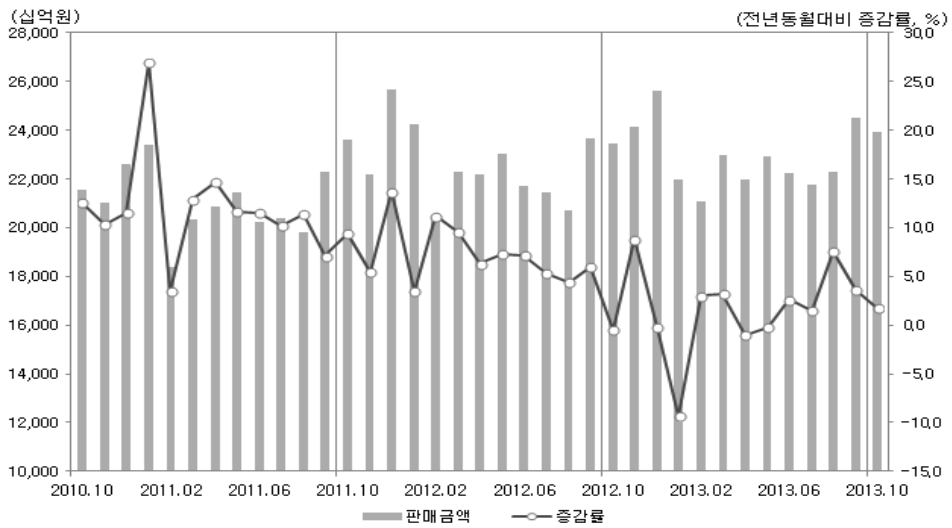


자료: 통계청, 경인지방통계청(2010=100)

<그림> 서울의 출하·재고 증감률 추이

| 소 · 비 |

- 서울의 10월 대형소매점 판매액 전년동월대비 1.8% 증가
 - 서울의 10월 대형소매점 판매액은 2조3,894억원으로 전국(6조3,090억원)의 37.9%를 차지
 - 백화점 판매액은 1조1,981억원으로 전국(2조6,127억원)의 45.9%, 대형마트 판매액은 1조1,913억원으로 전국(3조6,963억원)의 32.2%를 차지
 - 서울의 10월 대형소매점 판매액지수는 112.4로 전년동월대비 0.1% 증가



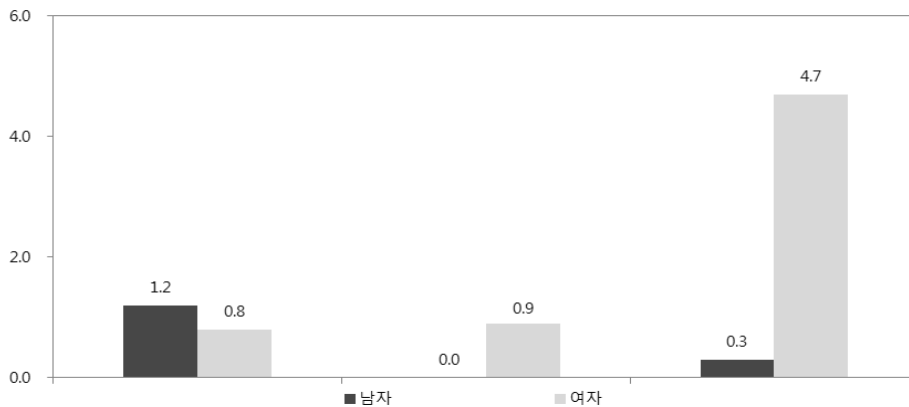
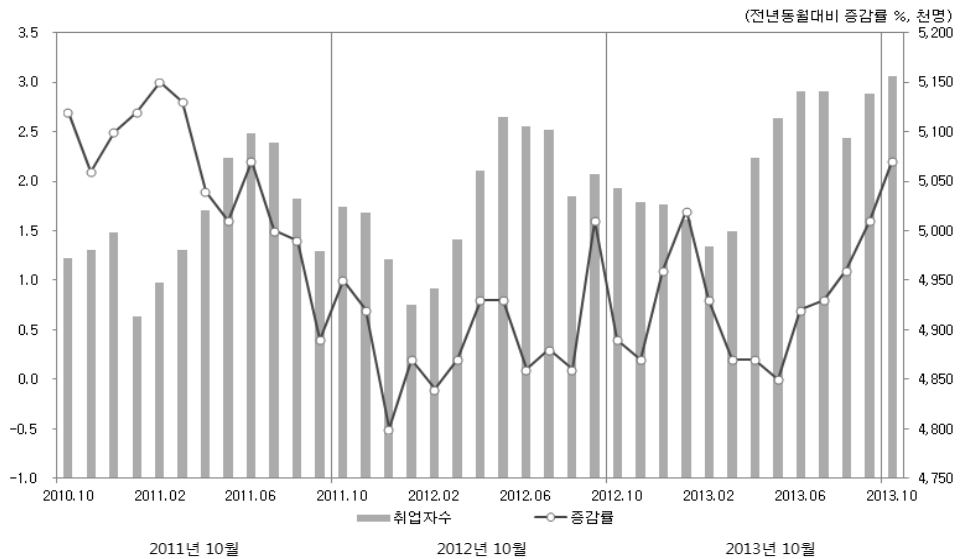
자료: 통계청, 경인지방통계청

<그림> 서울의 대형소매점 판매 추이 및 증감률

| 취·업·자 |

■ 서울의 10월 취업자 수 전년동월대비 2.2% 증가

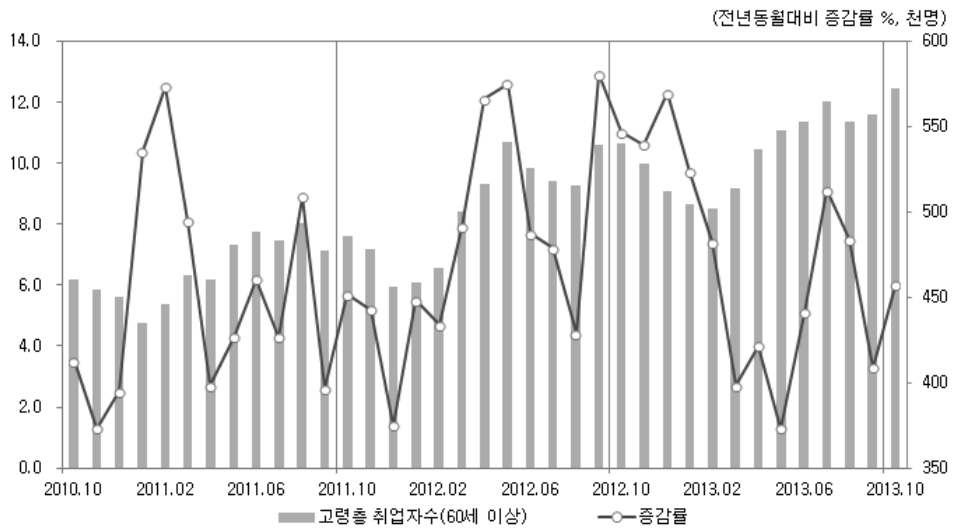
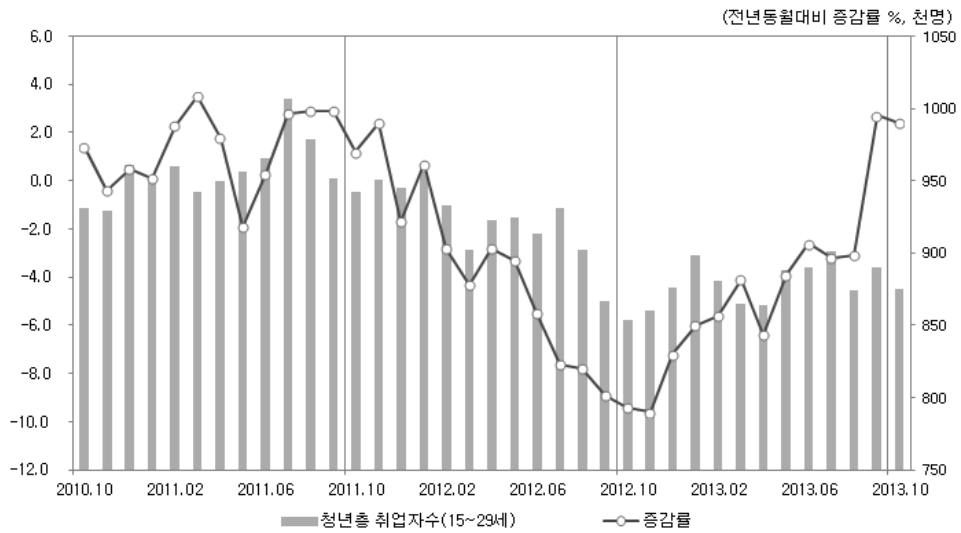
- 서울의 10월 취업자는 515만6천명으로 전년동월대비 11만3천명(2.2%)이 증가
- 성별로 보면, 남자는 287만4천명, 여자는 228만1천명으로 전년동월대비 남자는 9천명(0.3%), 여자는 10만3천명(4.7%) 각각 증가
- 산업별로 보면, 전기·운수·통신·금융업이 4만1천명(5.0%), 사업·개인·공공서비스업이 6만9천명(3.4%), 도소매·숙박·음식점업이 3만8천명(2.9%) 각각 증가



자료: 통계청, 경인지방통계청

<그림> 서울의 월별 취업자 추이 및 증감률

- 서울의 10월 청년층(15세~29세)과 고령층(60세 이상) 취업자 수 전년동월대비 증가세
 - 서울의 10월 청년층(15세~29세) 취업자는 87만5천명으로 전년동월대비 2.4% 증가하며 플러스 성장세 2개월 연속 유지
 - 서울의 10월 고령층(60세 이상) 취업자는 57만2천명으로 전년동월대비 6.0%로 꾸준한 플러스 성장
 - 2013년 10월 고령층 취업자 수는 꾸준히 증가세



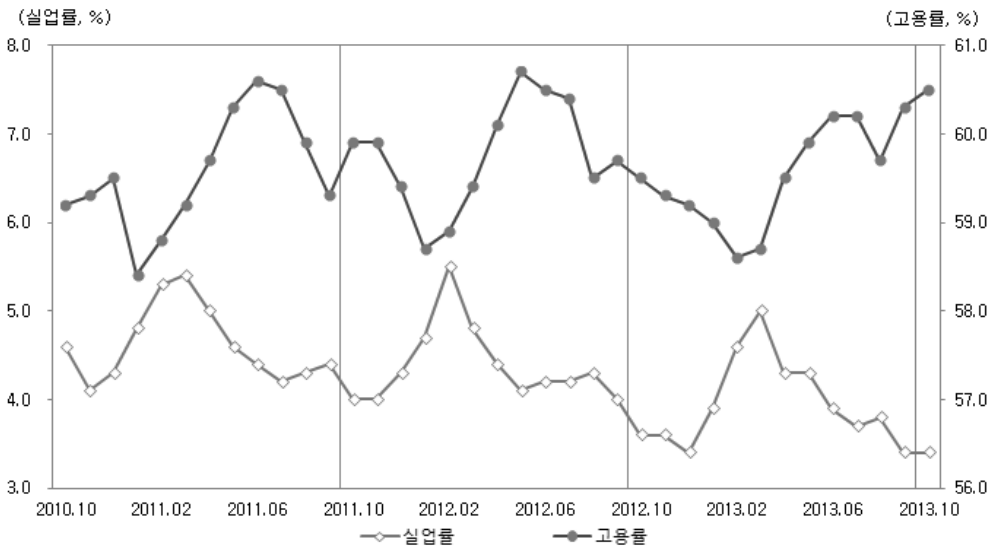
자료: 통계청, 경인지방통계청

<그림> 서울의 월별 청년층 및 고령층 취업자 추이

| 고 · 용 · 률 · 및 · 실 · 업 · 률 |

- 서울의 10월 고용률 전년동월대비 증가, 전국대비 동일
 - 서울의 10월 고용률은 60.5%로 전년동월대비 1.0%p 증가
 - 성별로 보면, 남자는 70.3%로 전년동월대비 0.1%p, 여자는 51.5%로 1.9%p 각각 증가
 - 2013년 10월 서울시 고용률은 전국(60.5%)와 동일한 수준

- 서울의 10월 실업률 전년동월대비 감소, 전국대비 높은 수준
 - 서울의 10월 실업자는 18만4천명으로 전년동월대비 4만명(-2.3%)이 감소
 - 실업률은 3.4%로 전년동월대비 0.2%p 하락
 - 성별로 보면, 남자는 3.8%로 전년동월대비 동일, 여자는 3.0%로 0.3%p 감소
 - 2013년 10월 서울시 실업률은 전국(2.8%)에 비하여 0.6%p 높은 수준



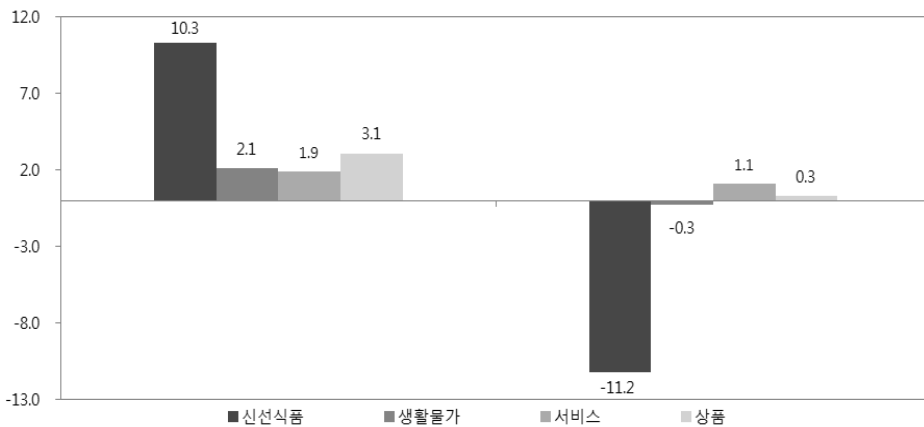
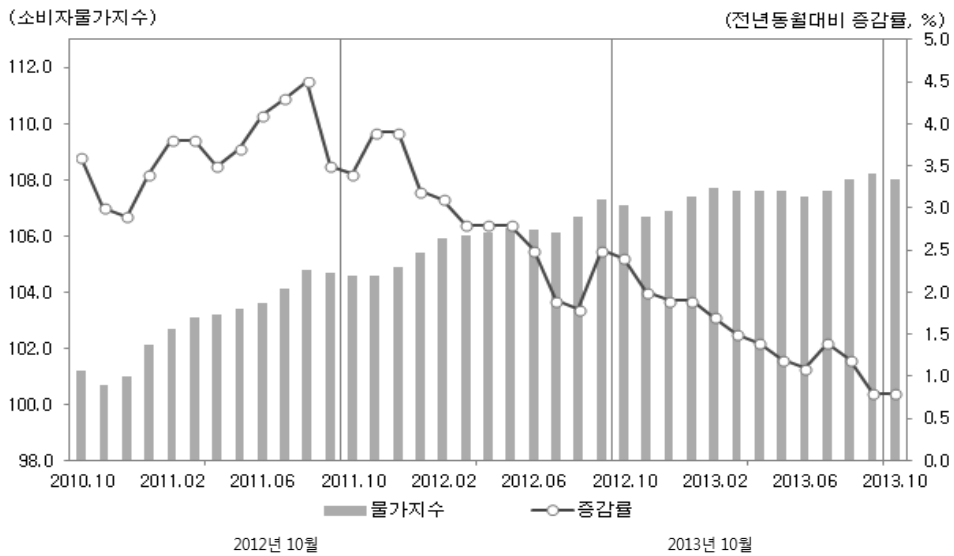
자료: 통계청, 경인지방통계청

<그림> 서울 실업률, 고용률 추이

| 물 · 가 |

■ 서울의 10월 소비자물가지수 전년동월대비 상승

- 2013년 10월 서울시 소비자물가지수는 108.0(2010년=100.0)으로 전년동월대비 0.8% 상승
- 전년동월대비 주요 등락 부문을 보면, 식료품 및 비주류음료(-2.1%), 교통(-1.2%), 교육(-0.6%), 가정용품 및 가사서비스(-0.1%), 통신(-0.1%) 부문을 제외한 나머지 부문 상승



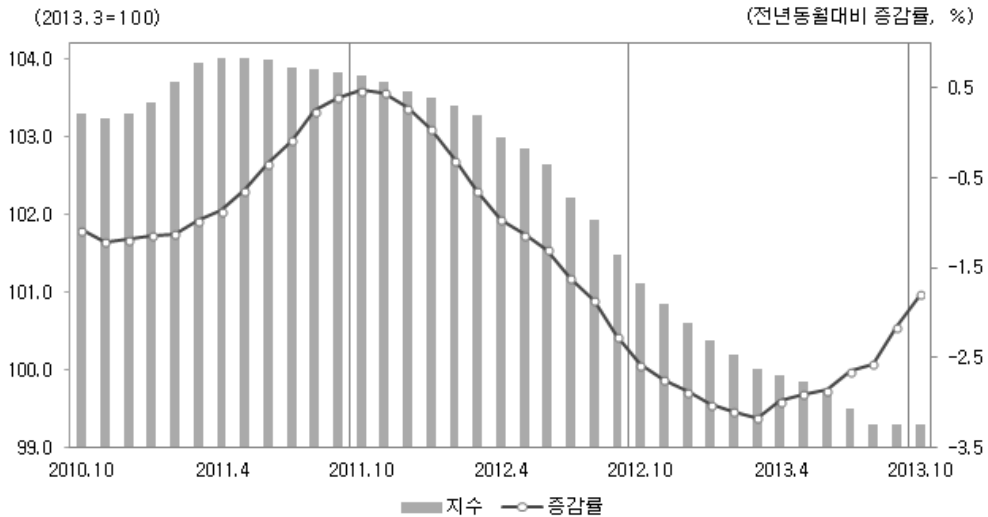
자료: 통계청, 경인지방통계청(2010=100)

<그림> 서울의 소비자물가 추이 및 동향

| 주 · 택 · 매 · 매 · 가 · 격 |

- 서울의 10월 주택매매가격 전월대비 0.07% 상승
 - 강북지역(0.04%), 강남지역(0.09%) 모두 전월대비 상승
 - 상승률 상위지역: 금천구(0.43%), 성북구(0.29%), 은평구(0.21%), 구로구(0.17%)
 - 아파트(0.09%), 연립주택(0.23%), 단독주택(0.19%) 모두 전월대비 상승

- 전국의 10월 주택매매가격 전월대비 0.20% 상승
 - 광역시(0.34%), 기타지방(0.32%), 수도권(0.10%) 모두 전월대비 상승



자료 : 국민은행연구소

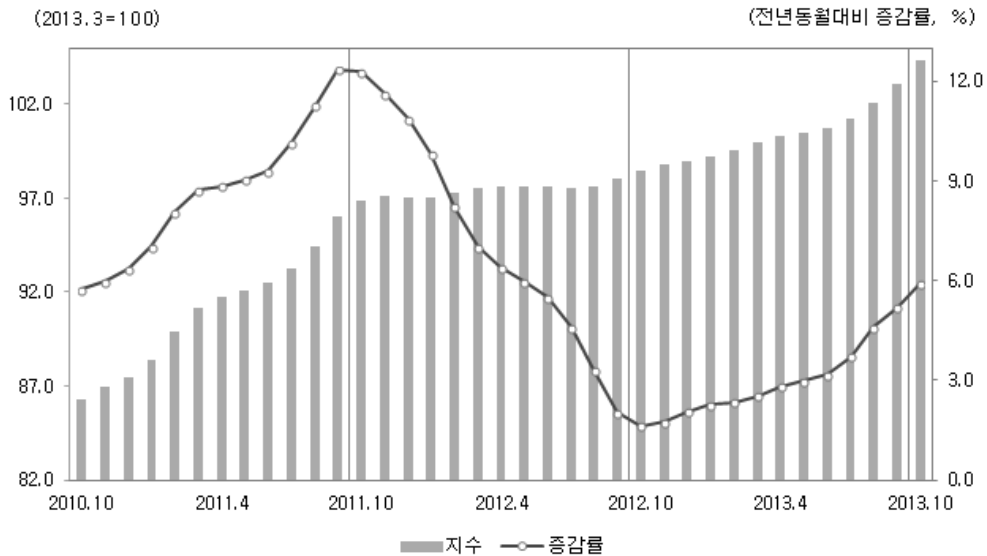
<그림> 서울 주택 매매가격 종합지수 및 증감률 추이

- 서울의 10월 아파트 평당 매매가격 전월대비 증가, 매매거래건수 전월대비 증가
 - 평당 매매가격(1,628.6만원)은 전월(1,629만원)대비 0.03% 감소
 - 매매거래건수(7,577건)는 전월(4,205건) 대비 80.2% 증가

| 주 · 택 · 전 · 세 · 가 · 격 |

- 서울의 10월 주택전세가격 전월대비 1.14% 상승
 - 강남지역(1.18%), 강북지역(1.00%) 등 전 지역에서 전월대비 상승
 - 상승률 상위지역: 중구(2.62%), 금천구(1.84%), 송파구(1.80%), 도봉구(1.67%)
 - 아파트(1.50%), 연립주택(0.70%), 단독주택(0.56%) 등 상승세 지속

- 전국의 10월 주택전세가격 전월대비 0.89% 상승
 - 수도권(1.23%), 기타지방(0.56%), 광역시(0.42%) 모두 전월대비 상승



자료 : 국민은행연구소

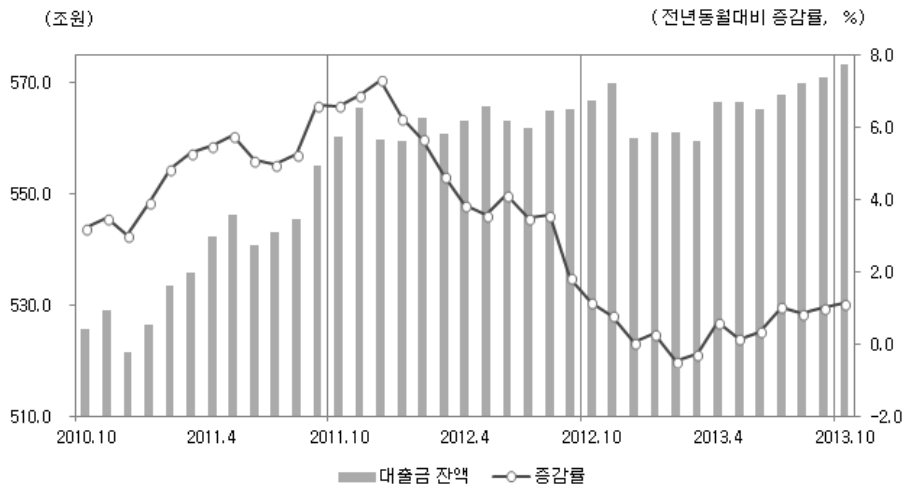
〈그림〉 서울 주택 전세가격 종합지수 및 증감률 추이

- 서울의 10월 아파트 평당 전세가격 전월대비 증가, 전세거래건수 전월대비 증가
 - 평당 전세가격(평균 946만원)은 전월(930만원)대비 1.7% 증가
 - 전세거래건수(8,061)는 전월(6,753건) 대비 19.4% 증가

| 가 · 계 · 대 · 출 |

- 10월 기준 서울의 전체 대출금 잔액은 전월대비 증가
 - 전체 대출금 잔액(573조 2,381억원)은 전월(570조 9,783억원)대비 0.40% 증가
 - 그 중 예금은행(465조 289억원)과 비예금은행(108조 2,092억원)은 전년동월대비 각각 1.2%, 0.8% 증가

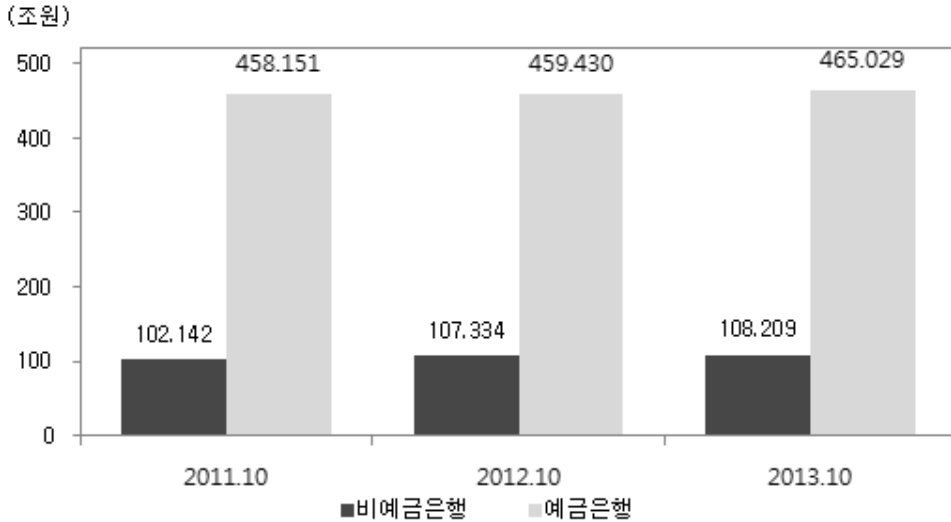
- 10월 기준 전국지역의 전체 대출금 잔액은 전월대비 증가
 - 전체 대출금 잔액(1,509조 2,840억원)은 전월(1,492조 870억원)대비 0.77% 증가



주 : 말잔 금액, 대출금은 예금은행과 비은행금융기관(한국수출입은행, 종합금융회사, 신탁회사, 상호저축은행, 상호금융, 새마을금고, 신용협동조합)의 총합

자료 : 한국은행

〈그림〉 서울시 금융기관 대출금 잔액 및 증감률 추이

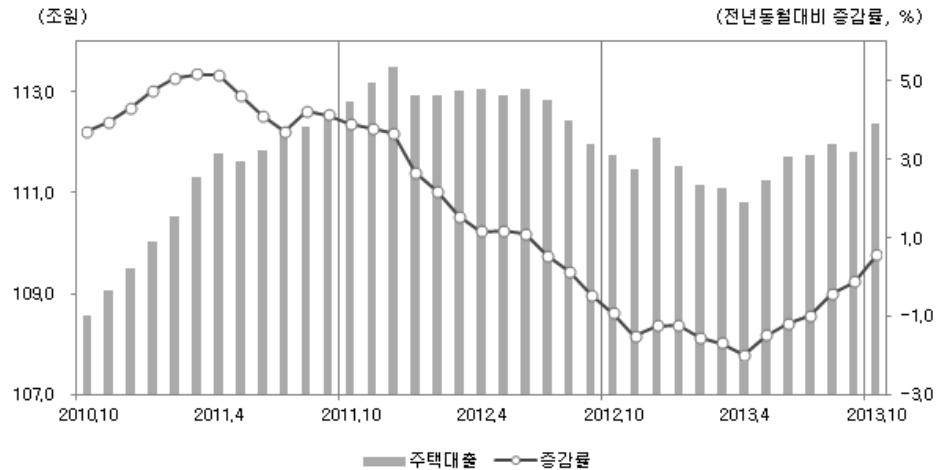


자료 : 한국은행

<그림> 서울시 예금은행과 비예금은행의 대출금 잔액

■ 10월 중 서울의 은행 가계대출은 전월대비 증가

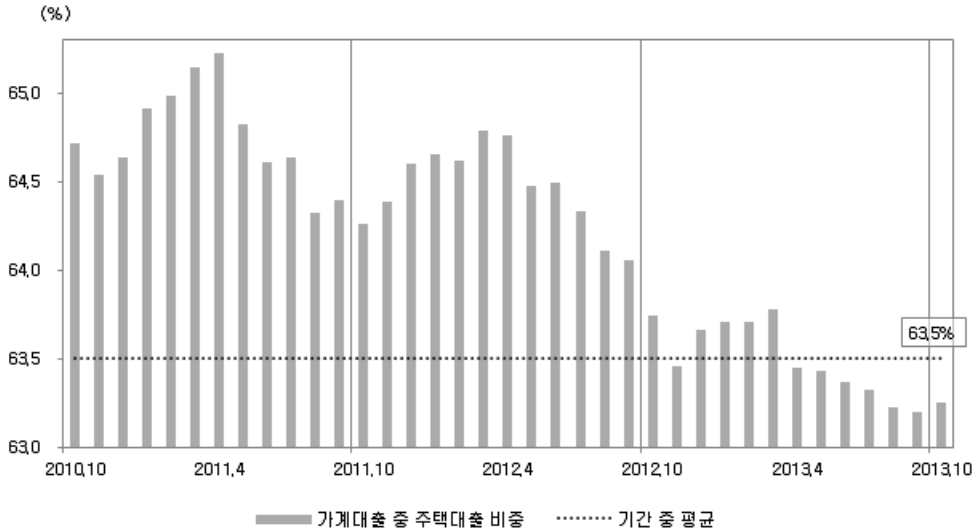
- 은행 가계대출(177조 6,358억원)은 전월(176조 9,079억원)대비 0.4% 증가
- 그 중 주택대출(112조 3,670억원)은 전년동월대비 0.5% 증가



주 : 말잔 금액, 주택대출은 주택담보대출과 주택관련 집단대출 중 주택담보이외의 대출의 총합

자료 : 한국은행

<그림> 서울의 은행 주택대출 추이

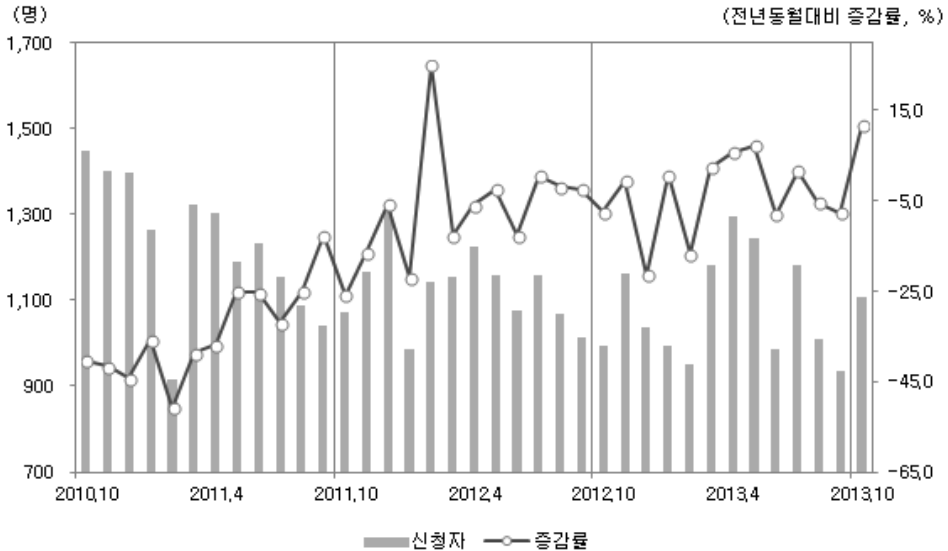


자료 : 한국은행

<그림> 서울의 은행 가계대출 중 주택대출의 비중 추이

■ 10월 중 개인파산 신청자는 전월대비 증가

- 개인파산 신청자(1,109명)은 전월대비 11.6% 증가, 전년동월대비 11.6% 증가
- 개인파산 선고전 기각률(5.6%)은 전년동월대비 625.0%p 증가, 면책 기각률(5.7%)은 전년동월대비 427.3%p 증가



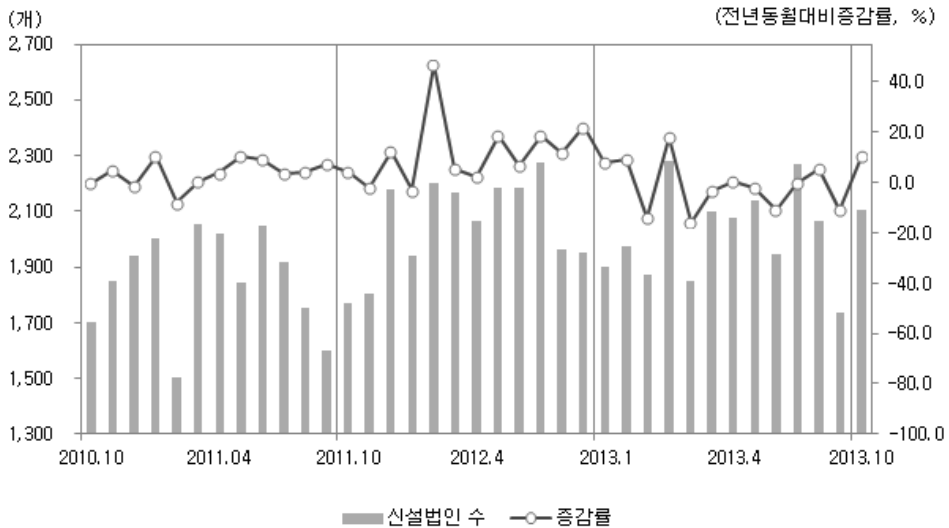
자료 : 대법원

<그림> 서울시 개인파산 신청자 추이

| 신·설·및·부·도·법·인 |

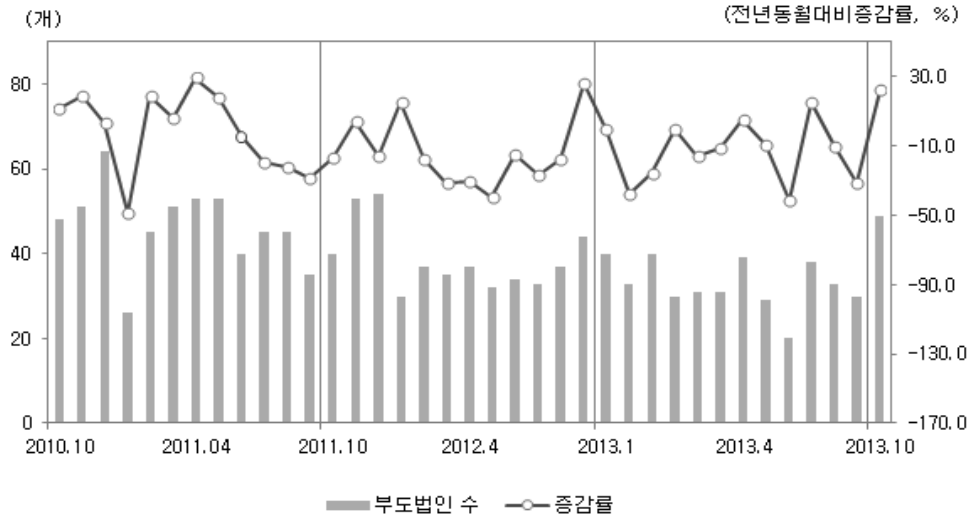
- 서울의 10월 신설법인 수 서비스업을 중심으로 전월대비 증가
 - 서울의 신설법인 수는 2,106개로 전월대비 21.2%(369개) 증가, 전년동월대비 10.7%(203개) 증가
 - 업종별로는 건설 및 설비업, 서비스업, 제조업 모두 전월대비 각각 29.9%(26개), 21.7%(305개), 14.7%(35개) 증가

- 서울의 10월 부도업체 수 제조업을 중심으로 전월대비 증가
 - 서울의 부도업체 수는 49개로 전월대비 63.3%(19개) 증가, 전년동월대비 22.5%(9개) 증가
 - 업종별로는 제조업, 서비스업, 건설 및 설비업이 전월대비 각각 128.6%(9개), 46.7%(7개), 28.6%(2개) 증가



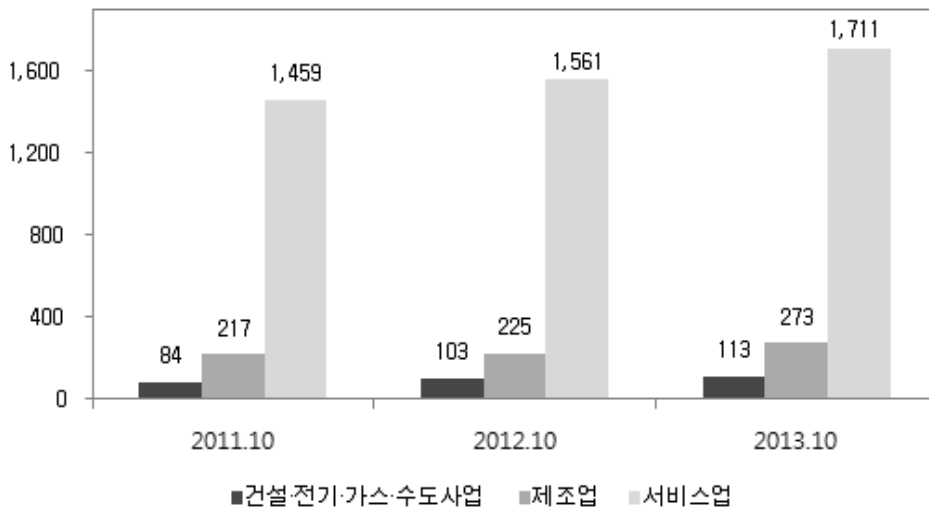
자료 : 중소기업청

<그림> 서울시 신설법인 추이



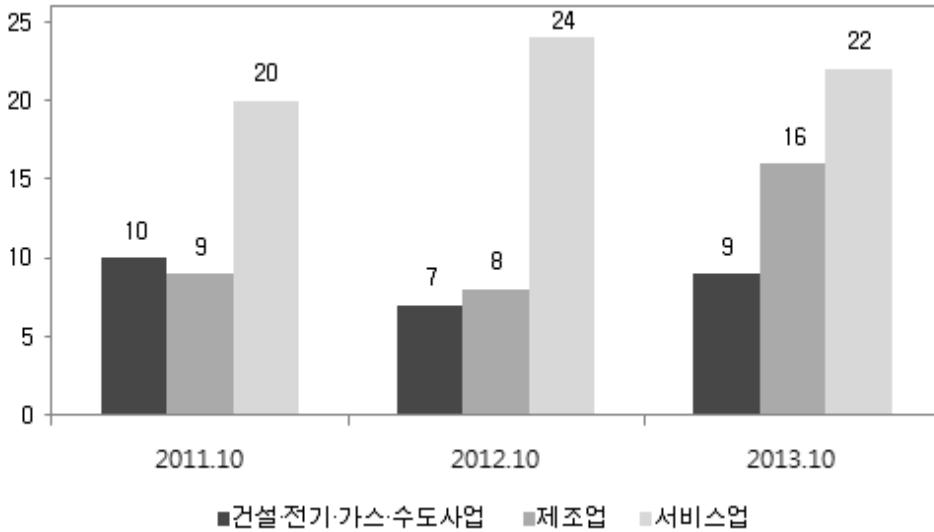
자료 : 중소기업청

<그림> 서울시 부도법인 추이



자료 : 중소기업청

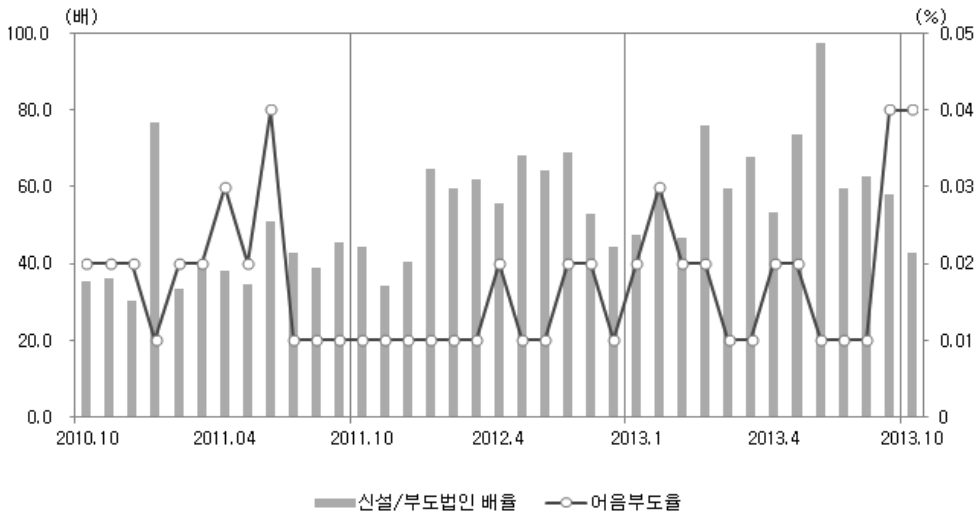
<그림> 서울시 산업별 신설법인 현황



자료 : 한국은행

<그림> 서울시 산업별 부도법인 현황

- 10월 중 서울의 부도법인수에 대한 신설법인수의 배율 전월대비 감소
 - 서울의 어음부도율은 0.04% 이고 서울의 신설법인/부도법인 배율은 43.0배로 전월 (57.9배)대비 감소

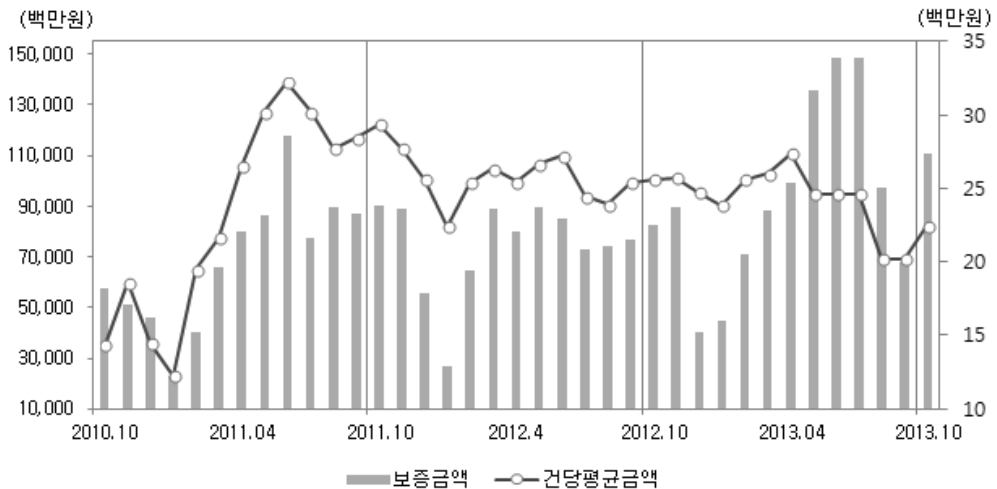


자료 : 중소기업청, 한국은행

<그림> 서울시 어음부도율 및 신설/부도법인 배율 동향

| 신 · 용 · 보 · 증 |

- 서울의 10월 보증지원 건당 평균지원금액은 전월대비 감소
 - 서울신용보증재단을 통한 서울시 신용보증공급은 월중 110,459백만원, 4,914건
 - 보증금액과 보증건수는 전월대비 각각 62.8%, 46.4% 증가, 건당 평균지원금액은 전월 대비 11.4% 증가
 - 전년동월대비 보증금액과 보증지원건수는 각각 34.0%, 52.6% 증가하였고, 건당 평균 지원금액은 12.1% 감소



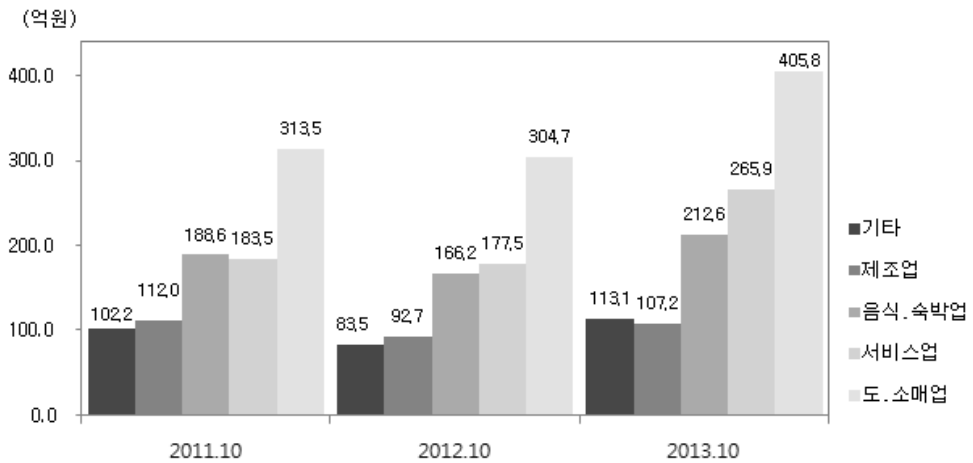
자료 : 서울신용보증재단

<그림> 서울의 보증금액 및 건당 평균 금액 추이

- 서울의 10월 제조업종 보증지원 비중 전월대비 증가
 - 10월 중 제조업종에 대한 보증지원 비중이 공급금액기준 9.7%로 전월(8.7%) 대비 1.1%p 증가한 반면, 도·소매업종에 대한 지원 비중은 36.7%로 전월(36.5%) 대비 0.3%p 증가
 - 보증건수 기준 시 제조업종은 8.0%로 전월(6.6%)대비 1.4%p 증가하였으며, 도·소매업종은 36.0%로 전월(35.3%)대비 0.7%p 증가

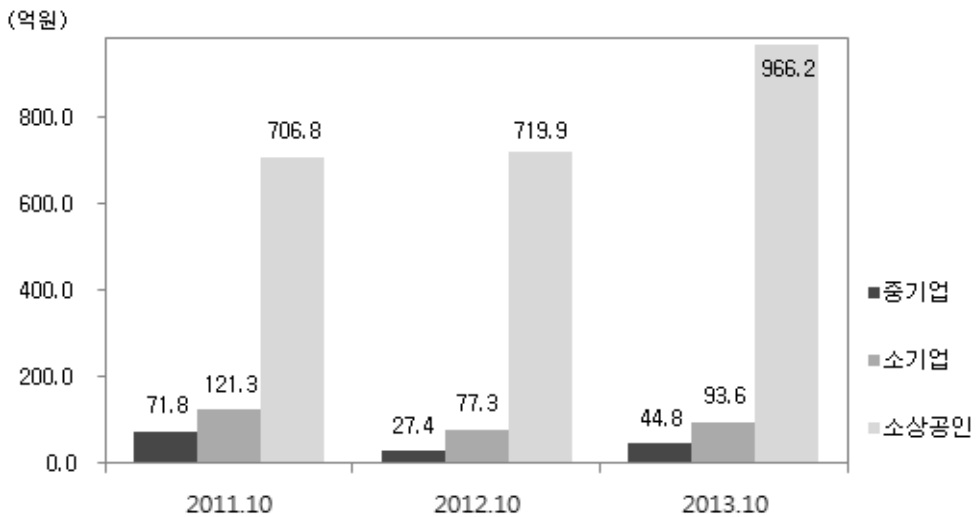
■ 서울의 10월 소상공인 지원금액 비중 전월대비 감소

- 기업규모별 신용보증지원 비중은, 소상공인이 금액기준 87.5%로 전월대비 2.5%p 감소하였고 건수기준 95.5%로 전월대비 0.1%p 감소
- 소기업 지원 비중은 금액기준으로 8.5%로 전월대비 1.5%p 증가하였고 건수기준 2.9%로 전월대비 보합수준
- 중기업 지원비중은 금액기준으로 4.1%로 전월대비 1.0%p 증가하였고 건수기준으로는 1.6%로 전월대비 0.1%p 증가



자료 : 서울신용보증재단

<그림> 업종별 공급금액 기준



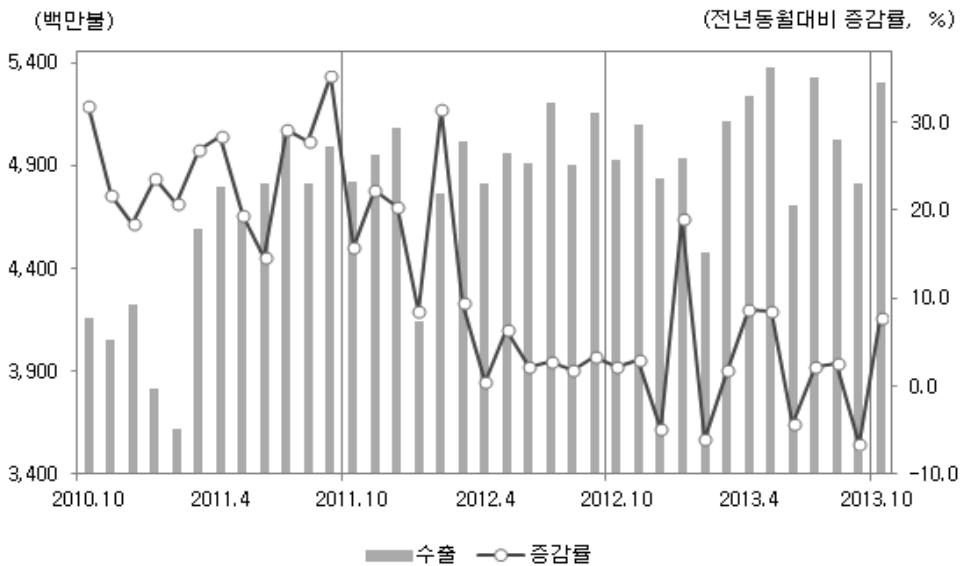
자료 : 서울신용보증재단

<그림> 기업규모별 공급금액 기준

| 수 · 출 · 입 |

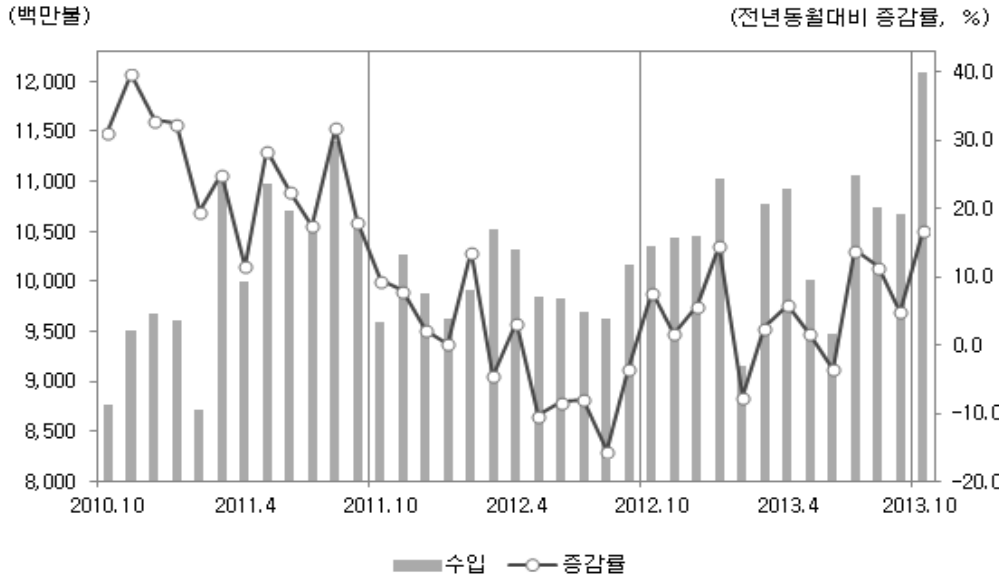
- 서울의 10월 수출 전년동월대비 증가, 수입 전년동월대비 증가
 - 서울의 수출은 53.1억 달러를 기록하여 전년동월대비 7.8% 증가하였고 수입은 121.0억 달러를 기록하여 전년동월대비 16.9% 증가
 - 전국의 수출은 504.9억 달러를 기록하여 전년동월대비 7.2% 증가하였고 수입은 456.1억 달러 기록하여 전년동월대비 5.1% 증가

- 서울의 10월 수출 1순위는 평판디스플레이 및 센서, 수입 1순위는 석유제품
 - 서울의 품목별 수출의 경우, 평판디스플레이 및 센서가 518백만불로 가장 높은 수치를 기록하였고 다음은 자동차 부품, 합성수지, 반도체, 편직물 등 순
 - 서울의 품목별 수입의 경우, 석유제품이 1,208백만불을 기록하였고 다음은 반도체, 의류, 자동차, 컴퓨터 등 순



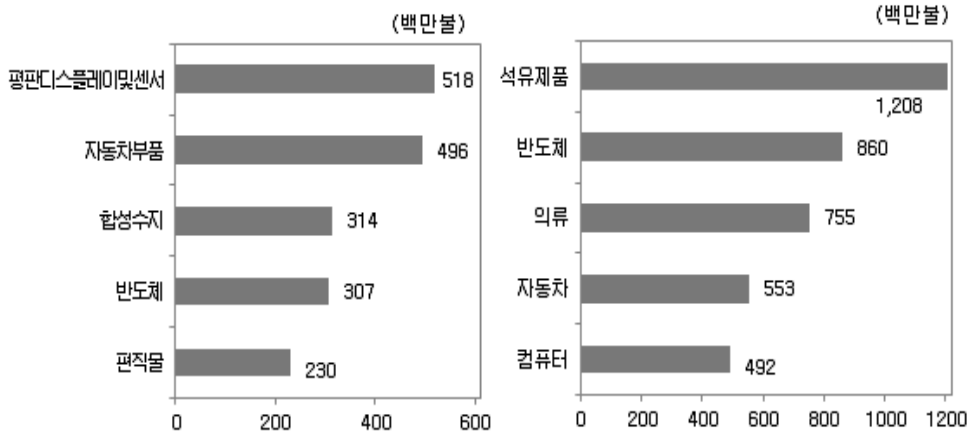
자료 : 무역협회

<그림> 서울시 수출액 및 증감률 추이



자료 : 무역협회

<그림> 서울시 수입액 및 증감률 추이



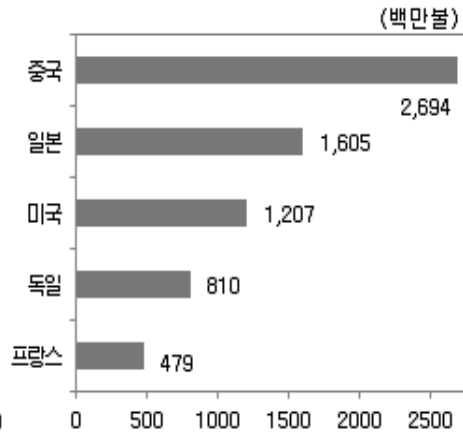
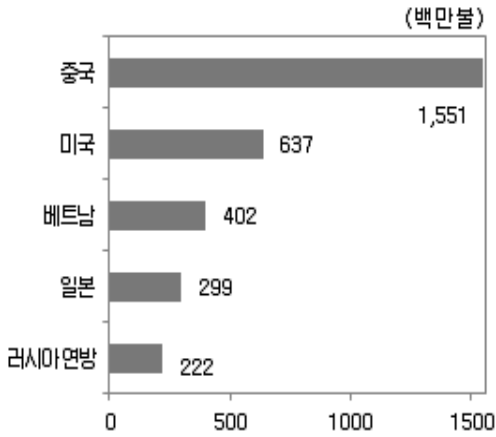
자료 : 무역협회

<그림> 10월 서울시 품목별 수출액

<그림> 10월 서울시 품목별 수입액

■ 서울의 10월 수출입국 1순위는 중국

- 서울의 국가별 수출의 경우, 중국이 전년동월대비 4.0% 감소한 1,551백만불로 가장 높았고 그 다음으로 미국, 베트남, 일본, 러시아 연방 순
- 서울의 국가별 수입의 경우, 중국이 전년동월대비 9.6% 증가한 2,694백만불을 기록하였고 그 다음으로 일본, 미국, 독일, 프랑스 순



자료 : 무역협회

<그림> 10월 서울시 국가별 수출액

<그림> 10월 서울시 국가별 수입액