

경제동향

■ 요약

■ 생산 제조업지수/재고지수

■ 소비 대형소매점 판매액

■ 고용 경제활동인구/취업자/실업률·고용률

■ 물가 소비자물가/신선식품

곽지원 연구원(서울연구원 서울경제분석센터)

■ 부동산 주택매매가격/주택전세가격

■ 금융 가계대출/개인파산/신용보증재단

■ 수출입 수출입액/수출입 품목/국가별 품목

이소은 연구원(서울연구원 서울경제분석센터)

생
산

- 서울의 6월 제조업생산지수는 87.7로 전년동월대비 7.7% 감소
- 서울의 6월 제조업 출하·재고 지수는 각각 전년동월대비 4.4% 감소, 0.7% 증가하여 경기하강기

소
비

- 서울의 6월 대형소매점 판매액은 2조2,153억원으로 전국(6조335억원)의 36.7%를 차지
- 서울의 6월 백화점 판매액은 전년동월대비 4.8% 증가, 대형마트는 0.3% 감소

고
용

- 서울의 6월 취업자수는 514만1천명으로 전년동월대비 3만6천명(0.7%)이 증가
- 서울의 6월 고용률은 60.2%로 전년동월대비 0.3%p 감소, 실업률은 3.9%로 전년동월대비 0.3%p 하락

물
가

- 서울의 6월 소비자물가지수는 107.4(2010년=100.0)로 전년동월대비 1.1% 상승

부
동
산

- 서울의 6월 주택매매가격은 강북지역 특히 용산구(-0.54%)와 노원구(-0.35%)를 중심으로 전월대비 0.14% 하락
- 서울의 6월 주택전세가격 역시 강북지역 특히 강남구(0.52%)와 강서구(0.45%)를 중심으로 전월대비 0.20% 상승

금
용

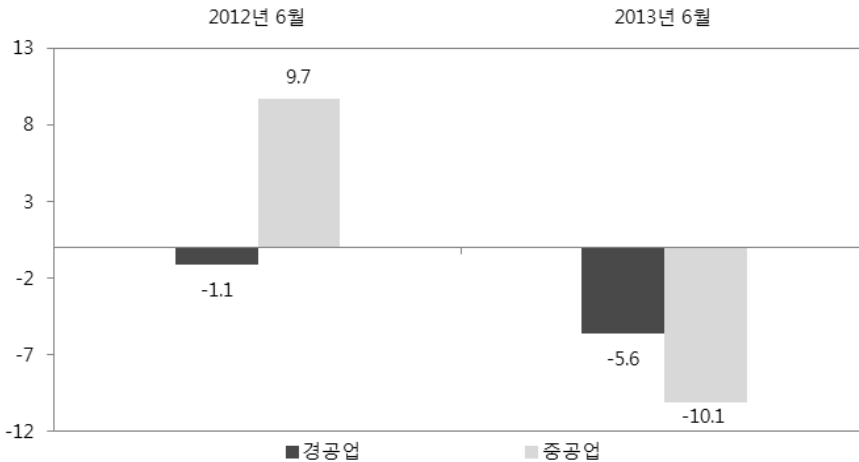
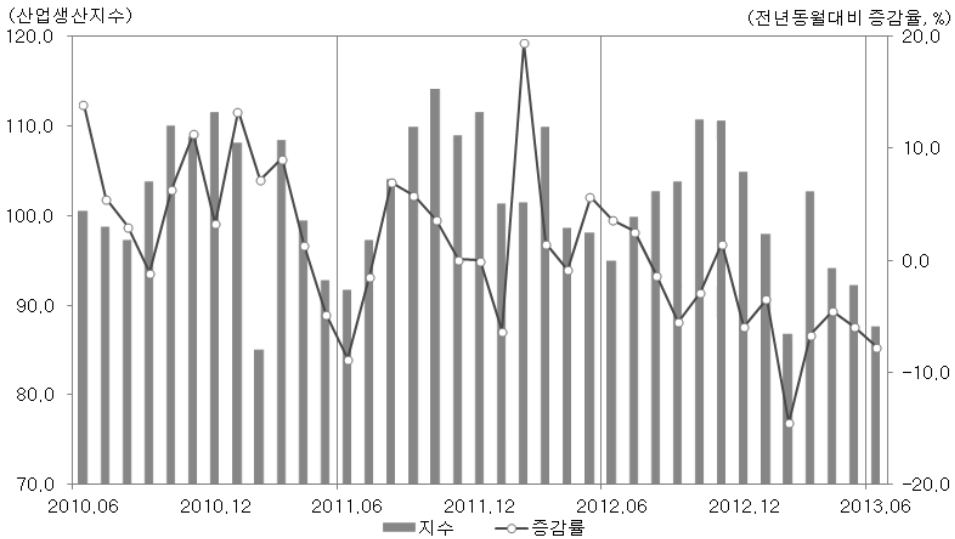
- 서울의 6월 전체 대출금 잔액은 565조 2,277억 원으로 전월대비 0.23% 감소, 그중 가계대출은 176조 2,881억 원으로 전월대비 0.5% 증가
- 서울의 6월 신설법인수는 1,947개로 서비스업을 중심으로 전월대비 9.0% 감소
- 서울의 6월 보증지원 건당 평균지원금액은 전월대비 2.8% 감소

수
출
입

- 서울의 6월 수출은 47.0억 달러를 기록하며 전년동월대비 4.3% 감소, 품목별로는 평판디스플레이 및 센서, 국가별로는 중국이 1순위 차지
- 서울의 6월 수입은 94.8억 달러를 기록하며 전년동월대비 3.5% 감소, 품목별로는 석유제품, 국가별로는 역시 중국이 1순위 차지

| 생 · 산 |

- 서울의 6월 제조업생산지수 87.7(2010=100)로 전년동월대비 7.7% 감소
 - 경공업 부문은 전년동월대비 5.6% 감소, 중공업부문은 10.1% 감소
 - 전년동월대비 의료정밀과학(38.8%), 금속가공(23.8%), 전기·가스·증기업(9.9%) 증가, 기계장비(-38.0%), 전기장비(-37.8%), 의복 및 모피(-6.7%) 각각 감소



자료: 통계청, 경인지방통계청(2010=100)

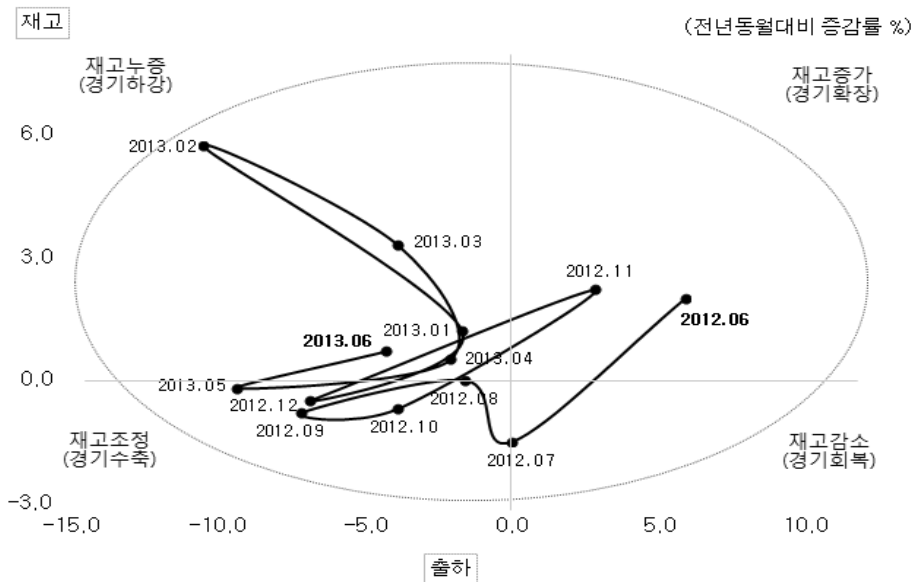
<그림> 산업생산 추이 및 증감률

| 출하 · 재고 순환 |

- 서울의 6월 제조업 전년동월대비 출하 감소, 재고 증가로 경기하강기
 - 서울의 6월 출하지수는 93.1(2010=100.0)로 전년동월대비 4.4% 감소
 - 서울의 6월 재고지수는 103.3(2010=100.0)으로 전년동월대비 0.7% 증가
 - 출하 감소, 재고 증가하여 경기하강 단계로 해석할 수 있음(<Box> 참조)

<참고> 출하·재고 순환 상관표

경기수축기	경기회복기	경기확장기	경기하강기
출하↓	출하↑	출하↑	출하↓
재고↓	재고↓	재고↑	재고↑
재고조정	재고감소	의도된 재고증가	재고누증

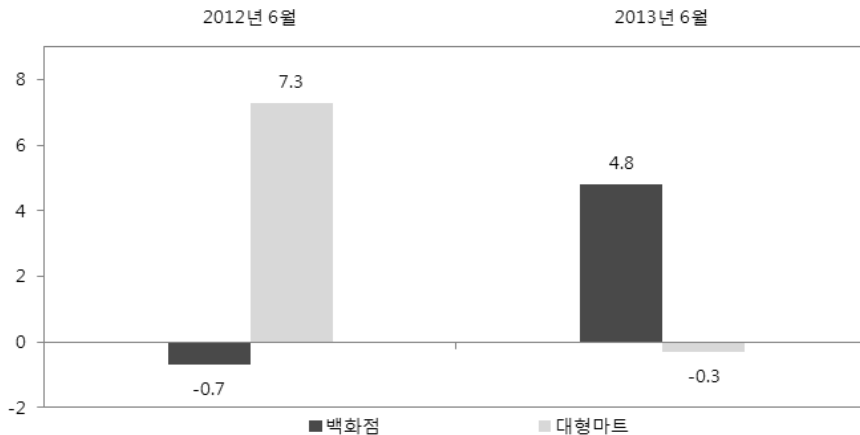
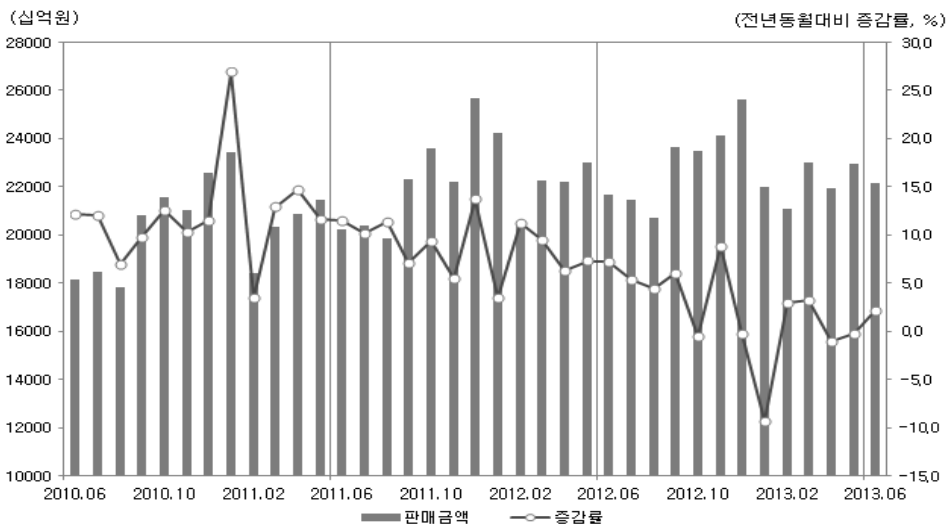


자료: 통계청, 경인지방통계청(2010=100)

<그림> 서울의 출하·재고 증감률 추이

| 소 · 비 |

- 서울의 6월 대형소매점 판매액 전년동월대비 2.1% 증가
 - 서울의 6월 대형소매점 판매액은 2조2,153억원으로 전국(6조335억원)의 36.7%를 차지
 - 백화점 판매액은 1조656억원으로 전국(2조3,333억원)의 45.7%, 대형마트 판매액은 1조1,497억원으로 전국(3조7,002억원)의 31.1%를 차지
 - 서울의 6월 대형소매점 판매액지수는 105.0으로 전년동월대비 0.7% 증가



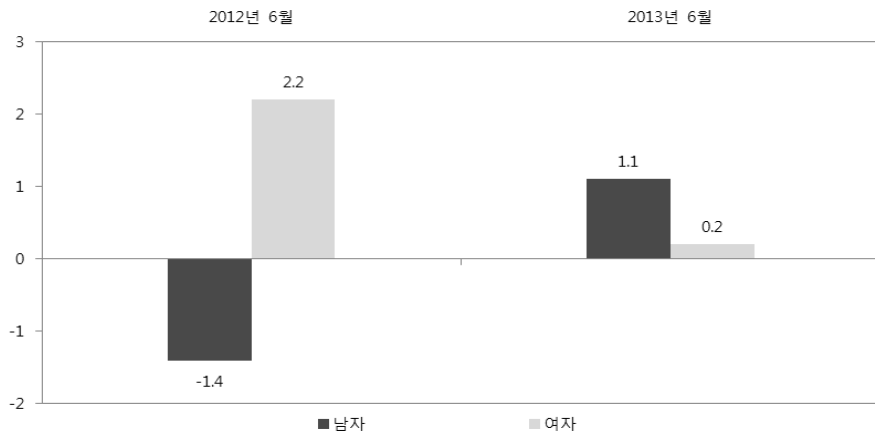
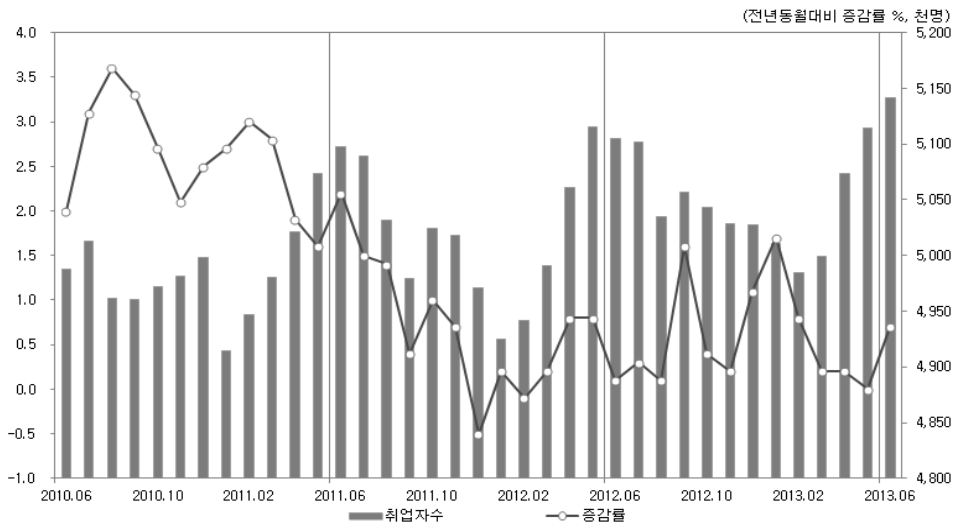
자료: 통계청, 경인지방통계청

〈그림〉 서울의 대형소매점 판매 추이 및 증감률

| 취 · 업 · 자 |

■ 서울의 6월 취업자 수 전년동월대비 0.7% 증가

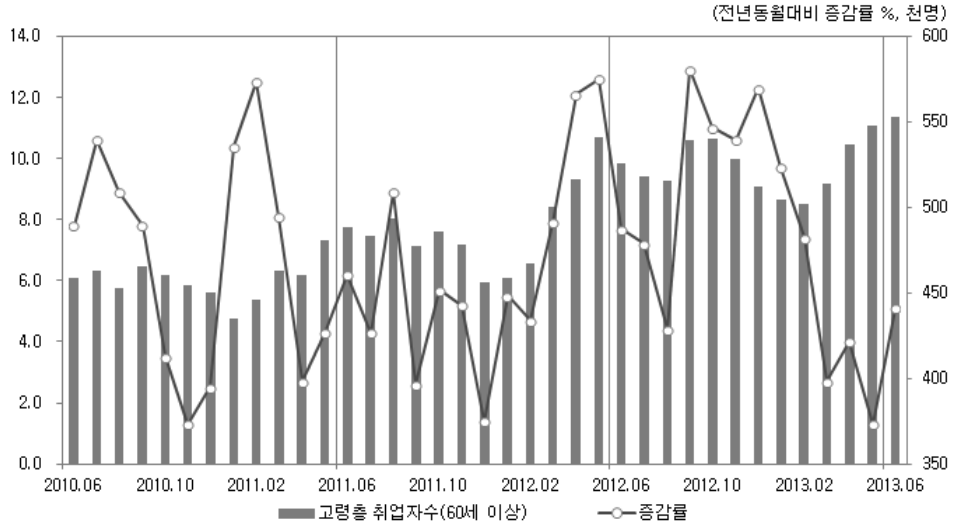
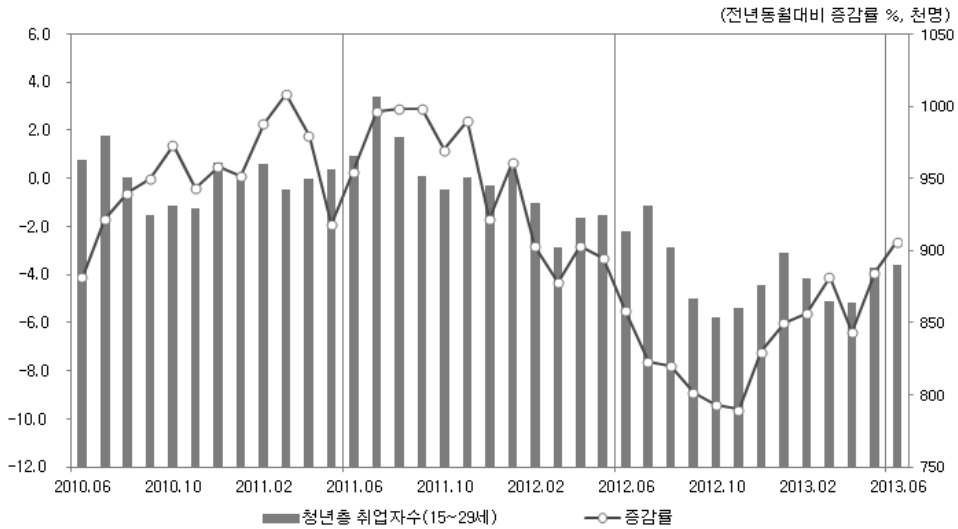
- 서울의 6월 취업자는 514만1천명으로 전년동월대비 3만6천명(0.7%)이 증가
- 성별로 보면, 남자는 287만3천명, 여자는 226만8천명으로 전년동월대비 남자는 3만1천명(1.1%), 여자는 5천명(0.2%) 각각 증가
- 산업별로 보면, 전기·운수·통신·금융업이 6만7천명(8.1%), 사업·개인·공공서비스업이 3만3천명(1.6%) 각각 증가



자료: 통계청, 경인지방통계청

<그림> 서울의 월별 취업자 추이 및 증감률

- 서울의 6월 청년층(15세~29세) 여전히 하락, 고령층(60세 이상) 취업자 꾸준히 증가
 - 서울의 6월 청년층(15세~29세) 취업자는 89만명으로 전년동월대비 2.6% 감소하며 여전히 마이너스 성장세 지속
 - 서울의 6월 고령층(60세 이상) 취업자는 55만3천명으로 전년동월대비 5.1%로 꾸준한 플러스 성장
 - 2013년 상반기 청년층 취업자 감소폭은 완화, 고령층 취업자 증가폭은 감소 추세



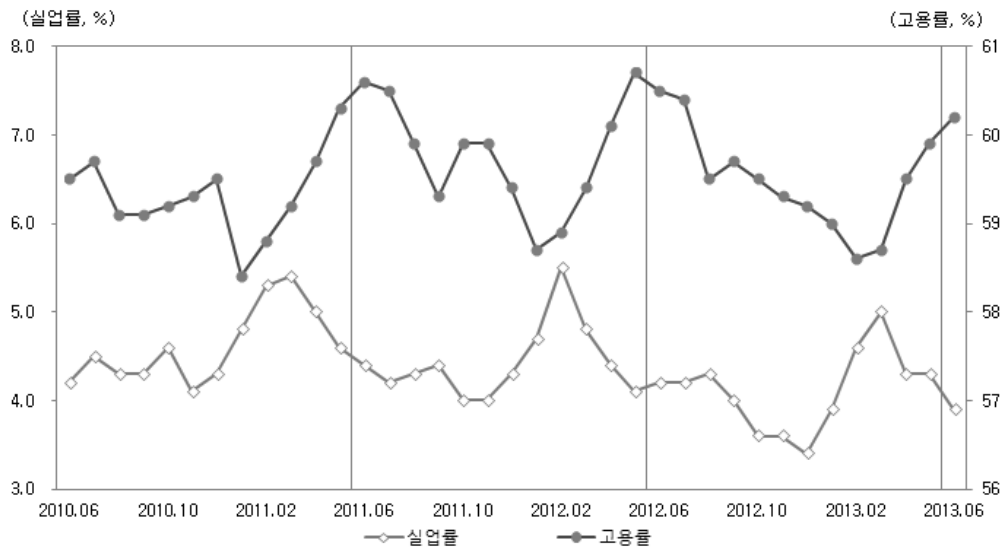
자료: 통계청, 경인지방통계청

<그림> 서울의 월별 청년층 및 고령층 취업자 추이

| 고 · 용 · 률 · 및 · 실 · 업 · 률 |

- 서울의 6월 고용률 전년동월대비 감소, 전국대비 낮은 수준
 - 서울의 6월 고용률은 60.2%로 전년동월대비 0.3%p 감소
 - 성별로 보면, 남자는 70.1%로 전년동월대비 0.3%p 증가, 여자는 51.1%로 0.7%p 감소
 - 2013년 6월 서울시 고용률은 전국(60.5%)에 비해 0.3%p 낮은 수준

- 서울의 6월 실업률 전년동월대비 증가, 전국대비 높은 수준
 - 서울의 6월 실업자는 21만1천명으로 전년동월대비 1만5천명(-6.5%)이 감소
 - 실업률은 3.9%로 전년동월대비 0.3%p 하락
 - 성별로 보면, 남자는 3.8%로 전년동월대비 1.0%p 하락, 여자는 4.1%로 0.6%p 상승
 - 2013년 6월 서울시 실업률은 전국(3.1%)에 비하여 0.8%p 높은 수준



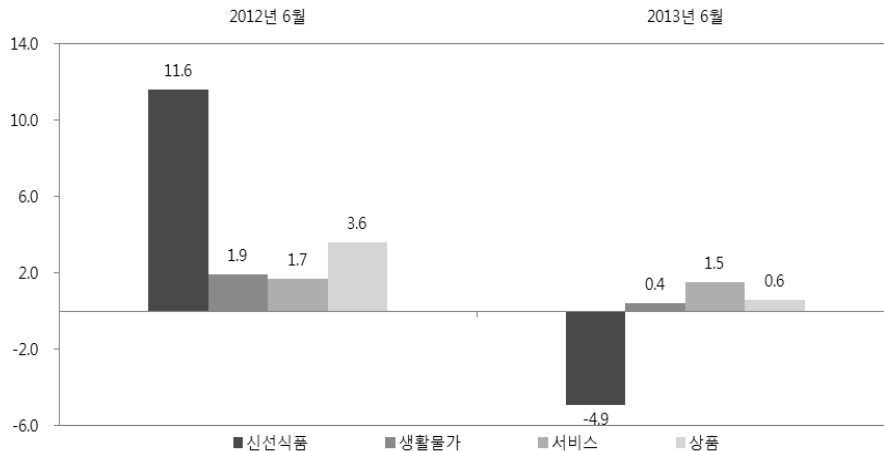
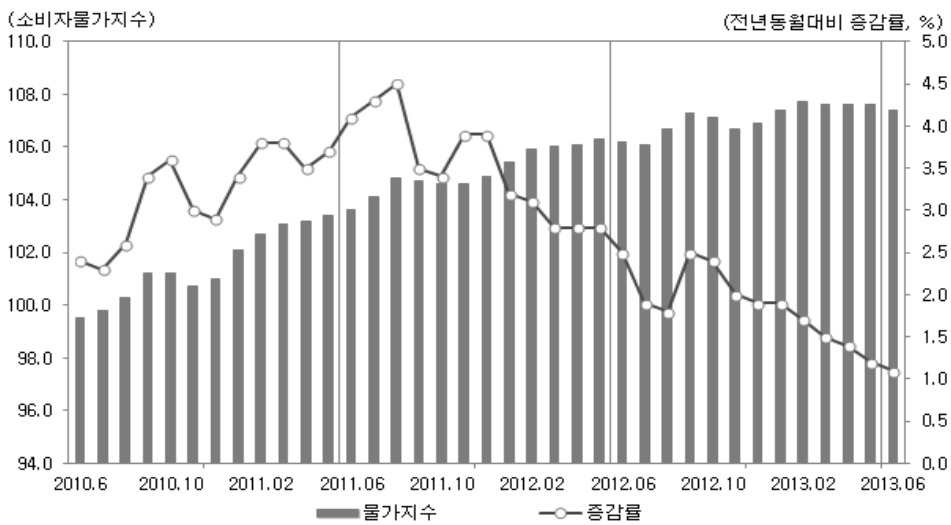
자료: 통계청, 경인지방통계청

<그림> 서울 실업률, 고용률 추이

| 물 · 가 |

■ 서울의 6월 소비자물가지수 전년동월대비 상승

- 2013년 6월 서울시 소비자물가지수는 107.4(2010년=100.0)로 전년동월대비 1.1% 상승
- 전년동월대비 주요 등락 부문을 보면, 농축수산물(-4.3%), 신선식품지수(-4.9%) 부문을 제외한 나머지 공업제품(0.9%), 전기·수도·가스(6.2%), 집세를 포함한 서비스(1.5%), 생활물가지수(0.4%) 부문은 상승

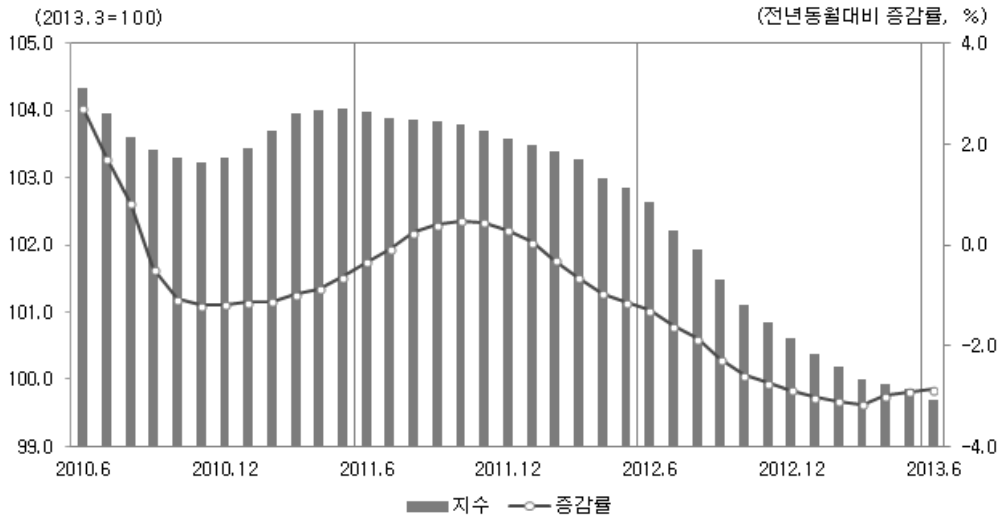


자료: 통계청, 경인지방통계청(2010=100)

<그림> 서울의 소비자물가 추이 및 동향

| 주 · 택 · 매 · 매 · 가 · 격 |

- 서울의 6월 주택매매가격 전월대비 0.14% 하락
 - 강남지역(-0.12%), 강북지역(-0.17%) 등 관악구를 제외한 전 지역에서 전월대비 하락
 - 하락률 상위지역: 용산구(-0.54%), 노원구(-0.35%), 강남구(-0.21%), 양천구(-0.21%)
 - 단독주택(-0.01%), 연립주택(-0.09%), 아파트(-0.21%) 등 하락세 지속
- 전국의 6월 주택매매가격 전월대비 0.04% 하락
 - 광역시(0.19%), 기타지방(0.09%) 모두 전월대비 상승, 수도권(-0.20%)은 하락세 지속



자료 : KB부동산알리지

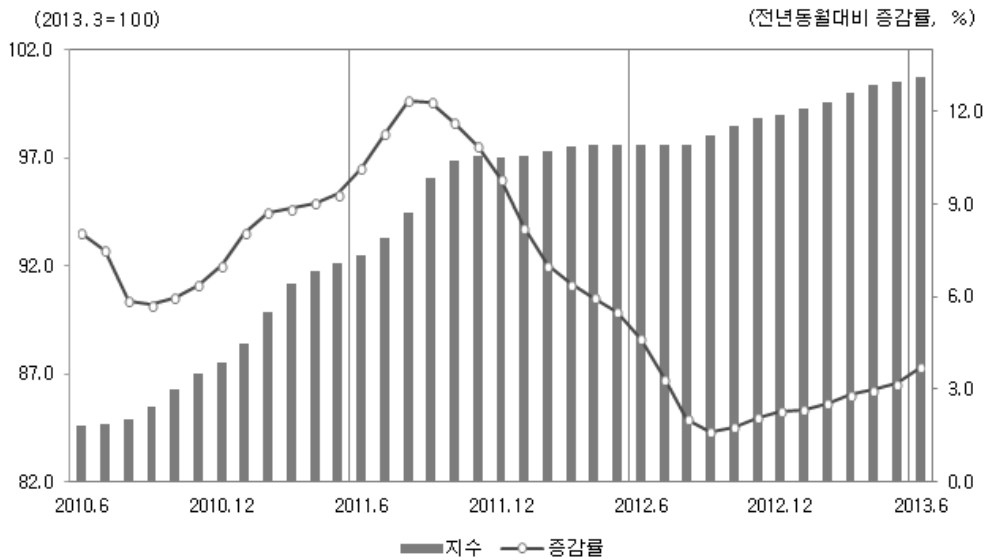
<그림> 서울 주택 매매가격 종합지수 및 증감률 추이

- 서울의 6월 아파트 평당 매매가격 전월대비 하락, 매매거래건수 전월대비 증가
 - 평당 매매가격(평균 1,635만원)은 전월(1,640만원)대비 0.2% 하락
 - 매매거래건수(9,031건)는 전월(6,843건) 대비 32.0% 증가

| 주 · 택 · 전 · 세 · 가 · 격 |

- 서울의 6월 주택전세가격 전월대비 0.20% 상승
 - 강남지역(0.17%), 강북지역(0.23%) 등 전 지역에서 전월대비 상승
 - 상승률 상위지역: 강남구(0.52%), 강서구(0.45%), 성동구(0.40%), 성북구(0.36%)
 - 단독주택(0.12%), 연립주택(0.15%), 아파트(0.25%) 등 상승세 지속

- 전국의 6월 주택전세가격 전월대비 0.23% 상승
 - 광역시(0.23%), 기타지방(0.20%), 수도권(0.23%) 모두 전월대비 상승



자료 : KB부동산알리지

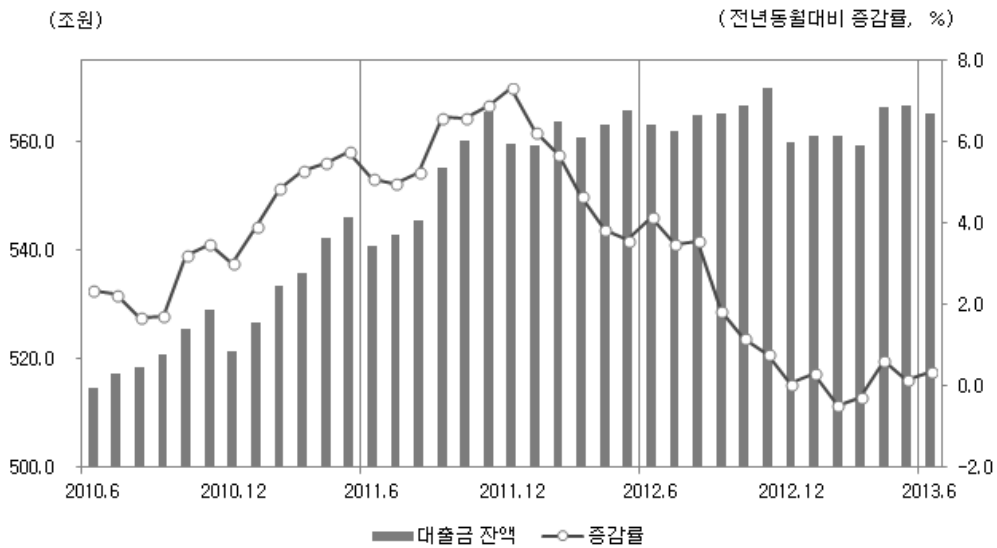
<그림> 서울 주택 전세가격 종합지수 및 증감률 추이

- 서울의 6월 아파트 평당 전세가격 전월대비 증가, 전세거래건수 전월대비 증가
 - 평당 전세가격(평균 892만원)은 전월(889만원)대비 0.4% 증가
 - 전세거래건수(8,088)는 전월(7,688건) 대비 5.2% 증가

| 가 · 계 · 대 · 출 |

- 6월 기준 서울의 전체 대출금 잔액은 전월대비 감소
 - 전체 대출금 잔액(565조 2,277억원)은 전월(566조 5,391억원)대비 0.23% 감소
 - 그 중 예금은행(456조 7,737억원)과 비예금은행(108조 4,540억원)은 전년동월대비 각각 0.3%, 0.4% 증가

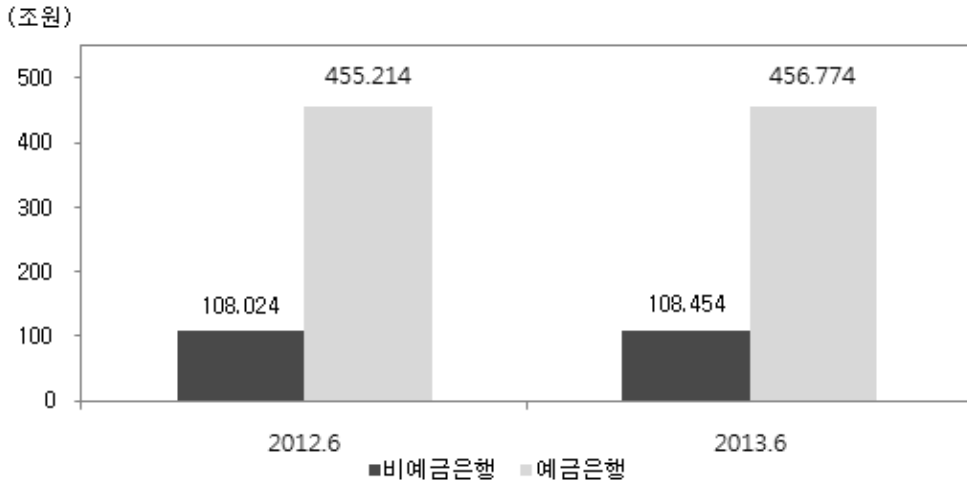
- 6월 기준 전국지역의 전체 대출금 잔액은 전월대비 증가
 - 전체 대출금 잔액(1,479조 469억원)은 전월(1,471조 1,090억원)대비 0.54% 증가



주 : 말잔 금액, 대출금은 예금은행과 비은행금융기관(한국수출입은행, 종합금융회사, 신탁회사, 상호저축은행, 상호금융, 새마을금고, 신용협동조합)의 총합

자료 : 한국은행

〈그림〉 서울시 금융기관 대출금 잔액 및 증감률 추이

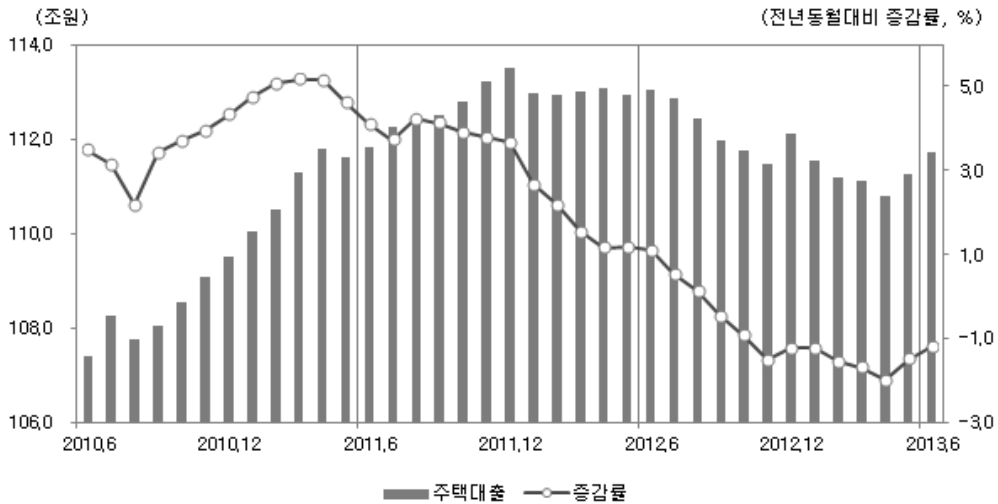


자료 : 한국은행

<그림> 서울시 예금은행과 비예금은행의 대출금 잔액

■ 6월 중 서울의 은행 가계대출은 전월대비 증가

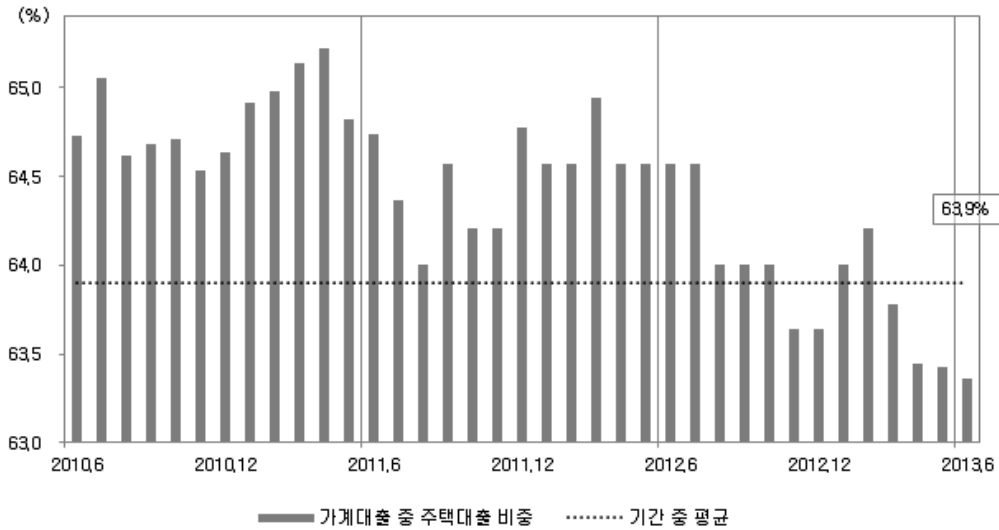
- 은행 가계대출(176조 2,881억원)은 전월(175조 3,908억원)대비 0.5% 증가
- 그 중 주택대출(111조 7,040억원)은 전년동월대비 1.2% 감소



주 : 말잔 금액, 주택대출은 주택담보대출과 주택관련 집단대출 중 주택담보이외의 대출의 총합

자료 : 한국은행

<그림> 서울의 은행 주택대출 추이

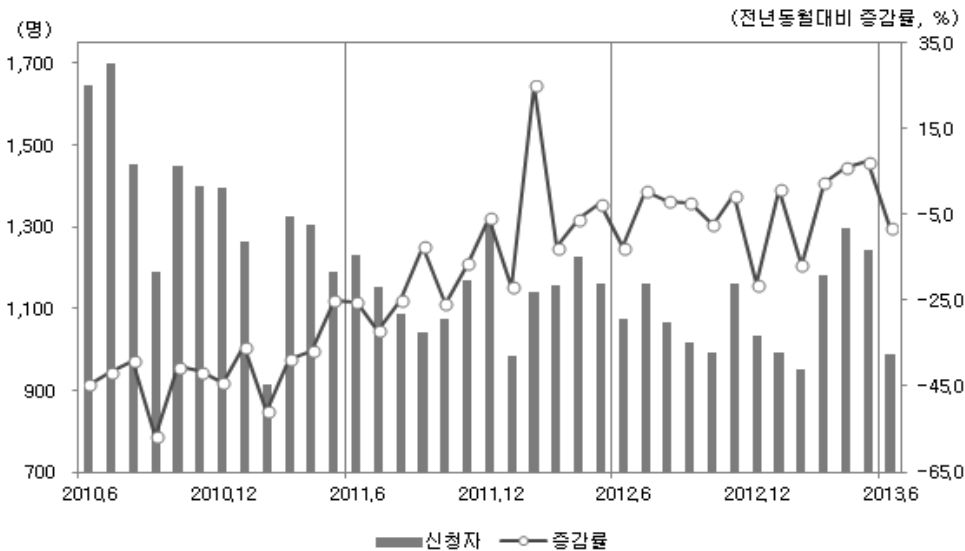


자료 : 한국은행

<그림> 서울의 은행 가계대출 중 주택대출의 비중 추이

■ 6월 중 개인파산 신청자는 전월대비 감소

- 개인파산 신청자(988명)은 전월대비 20.6% 감소, 전년동월대비 8.1% 감소
- 개인파산 선고전 기각률(4.8%)은 전년동월대비 38.5%p 증가, 면책 기각률(5.7%)은 전년동월대비 8.2%p 증가



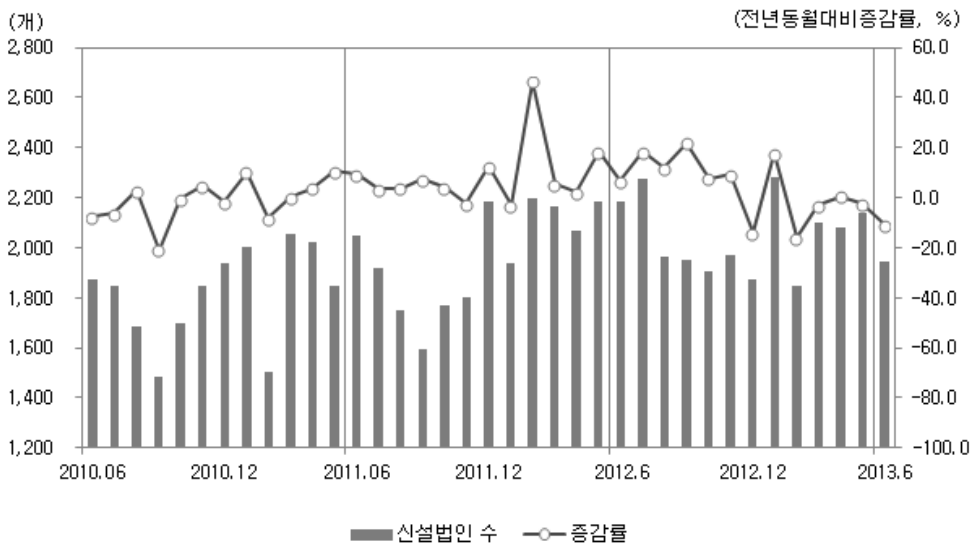
자료 : 대법원

<그림> 서울시 개인파산 신청자 추이

| 신·설·부·도·법·인 |

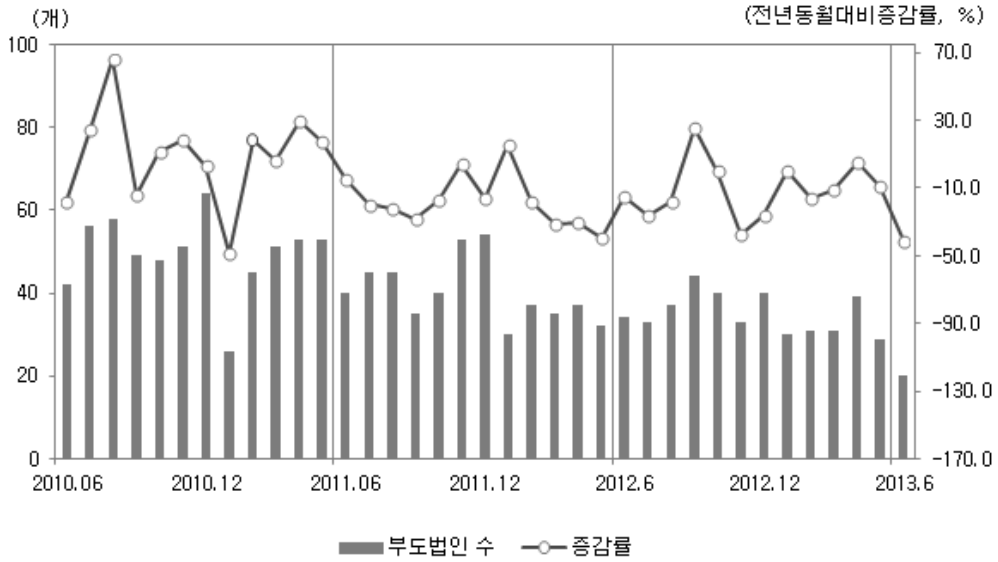
- 서울의 6월 신설법인 수 서비스업을 중심으로 전월대비 감소
 - 서울의 신설법인 수는 1,947개로 전월대비 9.0%(193개) 감소, 전년동월대비 10.8%(235개) 감소
 - 업종별로는 제조업이 전월대비 7.5%(21개) 증가하였고, 건설 및 설비업과 서비스업은 전월대비 각각 12.4%(16개), 11.8%(203개) 감소

- 서울의 6월 부도업체 수 서비스업을 중심으로 전월대비 감소
 - 서울의 부도업체 수는 20개로 전월대비 31.0%(9개) 감소, 전년동월대비 41.2%(14개) 감소
 - 업종별로는 서비스업이 전월대비 35.7%(5개) 감소, 건설 및 설비업과 제조업은 전월대비 각각 33.3%(1개), 20.0%(2개) 감소



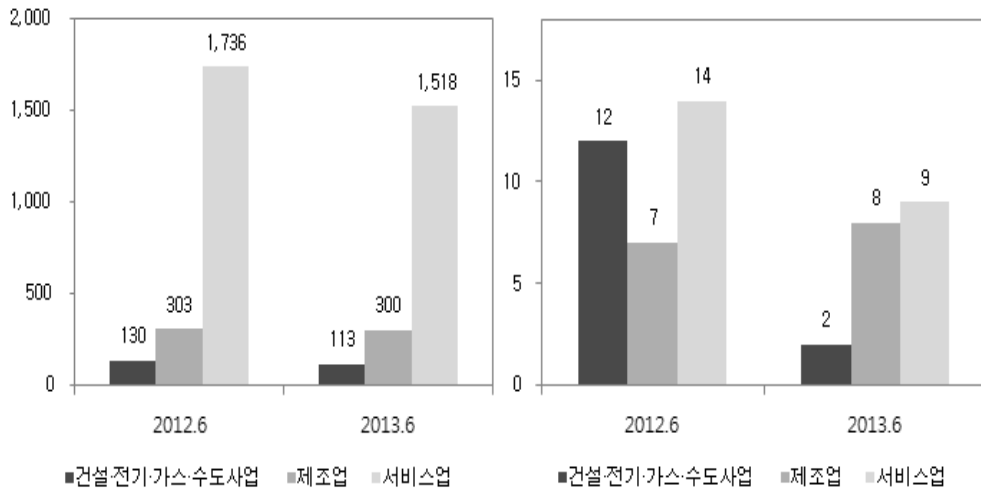
자료 : 중소기업청

<그림> 서울시 신설법인 추이



자료 : 중소기업청

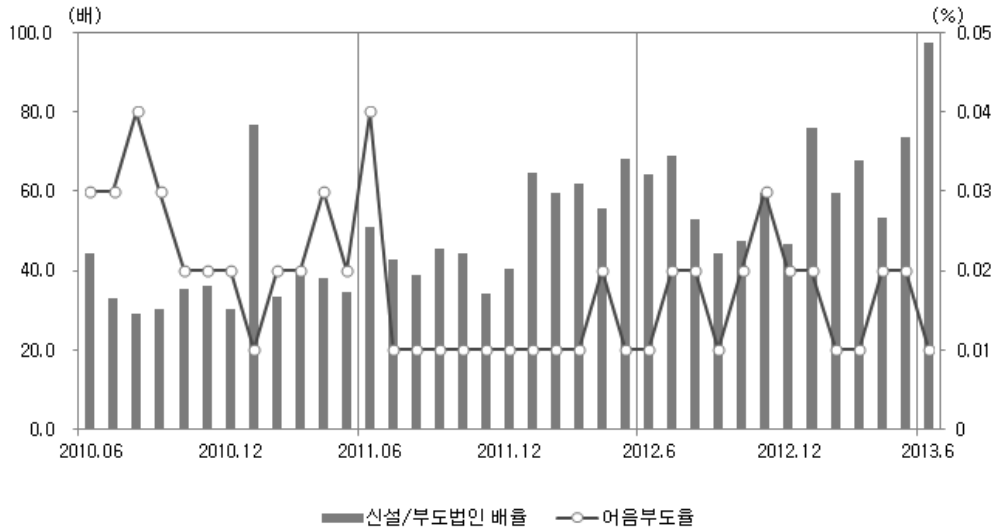
<그림> 서울시 부도법인 추이



자료 : 중소기업청

<그림> 서울시 산업별 신설법인(좌) 및 부도법인(우) 현황

- 6월 중 서울의 부도법인수에 대한 신설법인수의 배율 전월대비 증가
 - 서울의 어음부도율은 0.01% 이고 서울의 신설법인/부도법인 배율은 97.4배로 전월 (73.8배)대비 증가



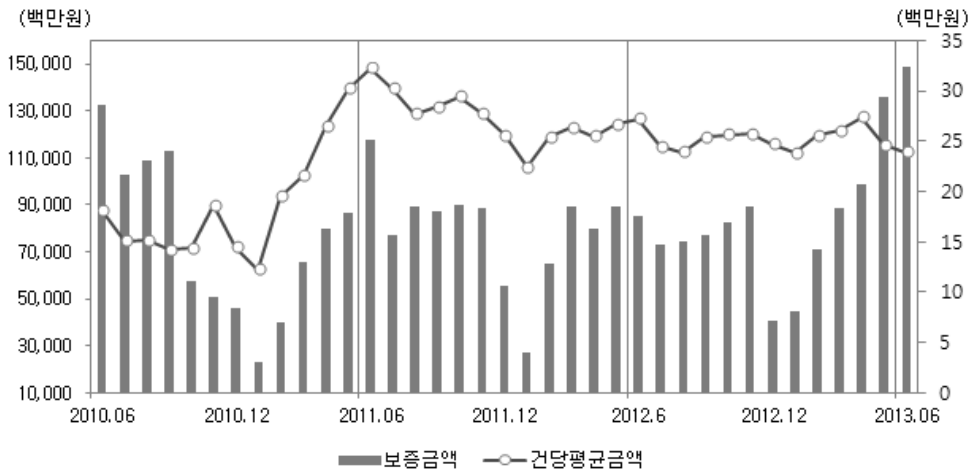
자료 : 중소기업청, 한국은행

<그림> 서울시 어음부도율 및 신설/부도법인 배율 동향

| 신 · 용 · 보 · 증 · 동 · 향 |

- 서울의 6월 보증지원 건당 평균지원금액은 전월대비 증가
 - 서울신용보증재단을 통한 서울시 신용보증공급은 월중 148,700백만원, 6,227건
 - 보증금액과 보증건수는 전월대비 각각 9.4%, 12.6% 증가, 건당 평균지원금액은 전월 대비 2.8% 감소
 - 전년동월대비 보증금액과 보증지원 건수는 각각 74.2%, 98.4% 증가하였고, 건당 평균 지원금액은 12.2% 감소

- 서울의 6월 제조업종 보증지원 비중 전월대비 감소
 - 6월 중 제조업종에 대한 보증지원 비중이 공급금액기준 8.1%로 전월(9.5%) 대비 1.4%p 감소한 반면, 도·소매업종에 대한 지원 비중은 38.4%로 전월(38.5%) 대비 0.1%p 감소
 - 보증건수 기준 시 제조업종은 6.6%로 전월(8.1%)대비 1.5%p 감소하였으며 도·소매업종은 37.1%로 전월(36.7%)대비 0.4%p 증가

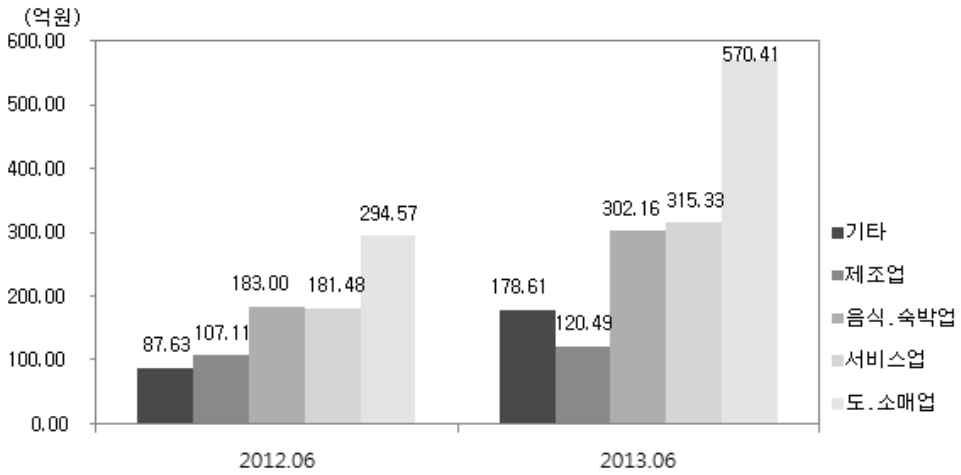


자료 : 서울신용보증재단

<그림> 서울의 보증금액 및 건당 평균 금액 추이

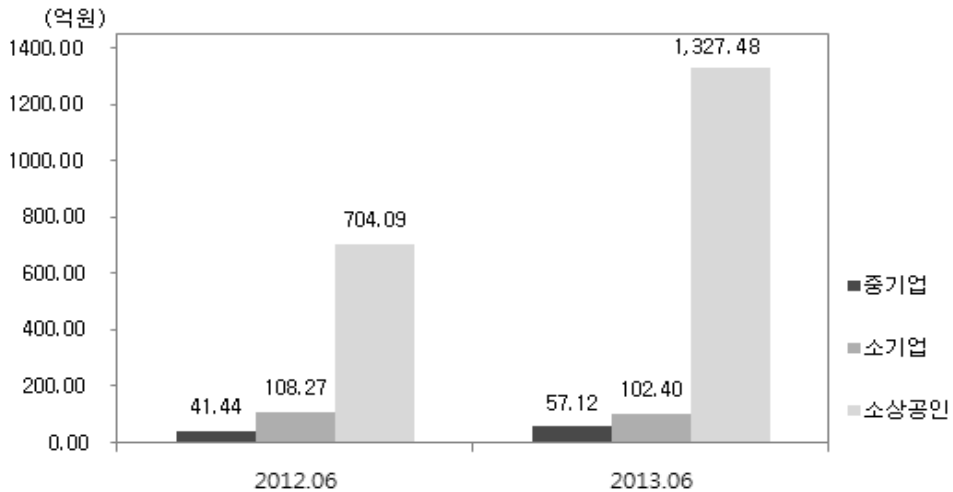
■ 서울의 6월 소상공인 지원금액 비중 전월대비 증가

- 기업규모별 신용보증지원 비중은 소상공인이 금액기준 89.3%로 전월대비 1.5%p 증가하였고 건수기준 96.0%로 전월대비 0.4%p 증가
- 소기업 지원 비중은 금액기준으로 6.9%로 전월대비 1.1%p 감소하였고 건수기준 2.6%로 전월대비 0.7%p 감소
- 중기업 지원비중은 금액기준으로 3.8%로 전월대비 0.4%p 감소하였고 건수기준으로는 1.5%로 전월대비 0.3%p 증가



자료 : 서울신용보증재단

<그림> 업종별 보증공급금액 기준



자료 : 서울신용보증재단

<그림> 기업규모별 보증공급금액 기준

| 수 · 출 · 입 · 동 · 향 |

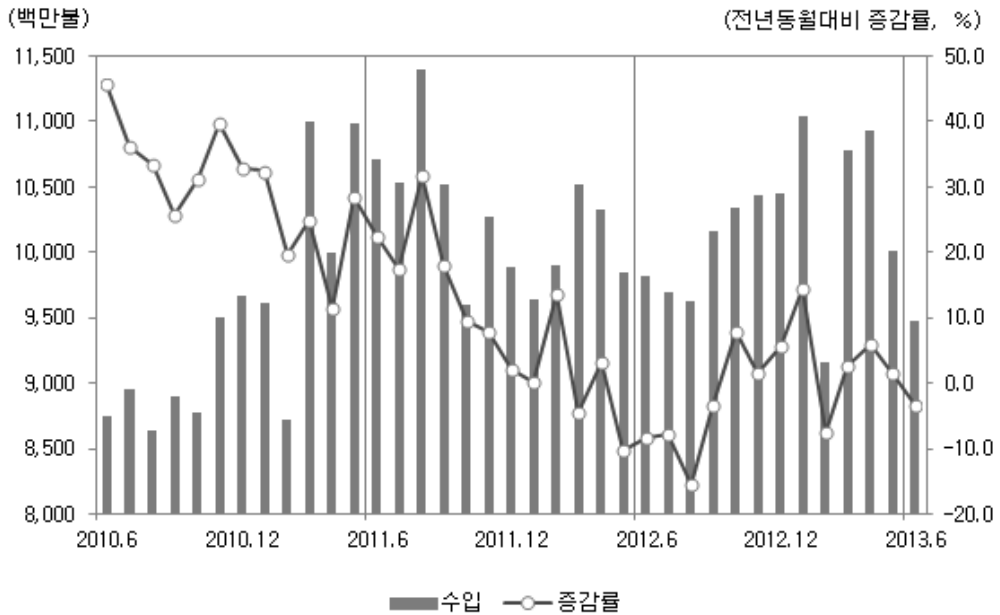
- 서울의 6월 수출 전년동월대비 감소
 - 서울의 수출은 47.0억 달러를 기록하여 전년동월대비 4.3% 감소하였고 수입은 94.8억 달러를 기록하여 전년동월대비 3.5% 감소
 - 전국의 수출은 467.0억 달러를 기록하여 전년동월대비 1.0% 감소하였고 수입은 407.14억 달러 기록하여 전년동월대비 3.0% 감소

- 서울의 6월 수출 1순위는 평판디스플레이 및 센서, 수입 1순위는 석유제품
 - 서울의 품목별 수출의 경우, 평판디스플레이 및 센서가 448백만불로 가장 높은 수치를 기록하였고 다음은 자동차부품, 반도체, 합성수지, 편직물 등 순
 - 서울의 품목별 수입의 경우, 석유제품이 823백만불을 기록하였고 다음은 반도체, 컴퓨터, 자동차, 항공기 및 부품 등 순



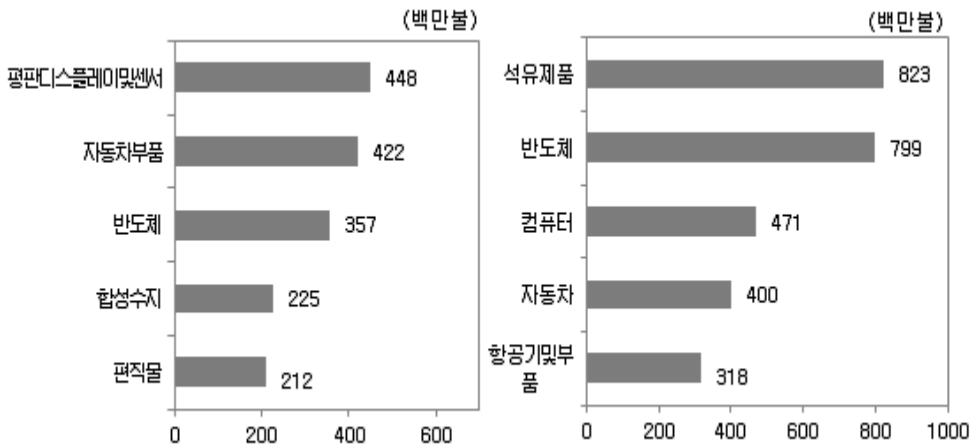
자료 : 무역협회

<그림> 서울시 수출액 및 증감률 추이



자료 : 무역협회

<그림> 서울시 수입액 및 증감률 추이



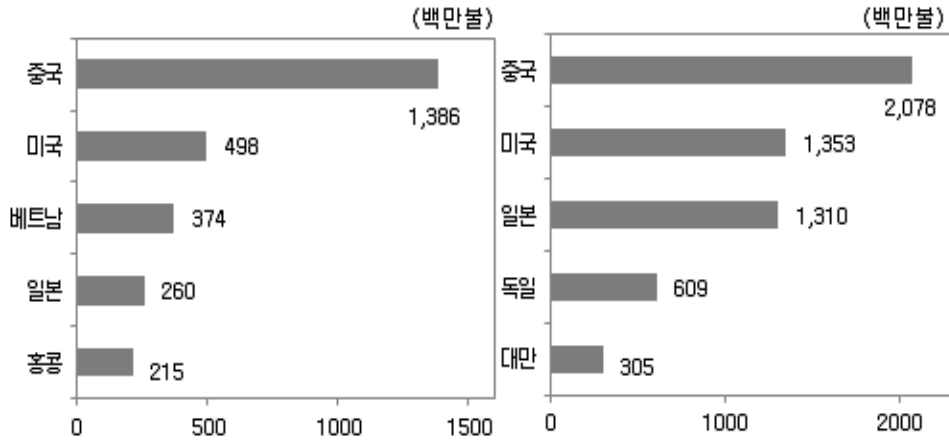
자료 : 무역협회

<그림> 6월 서울시 품목별 수출액

<그림> 6월 서울시 품목별 수입액

■ 서울의 6월 수출입국 1순위는 중국

- 서울의 국가별 수출의 경우, 중국이 전년동월대비 7.2% 감소한 1,386백만불로 가장 높았고 그 다음으로 미국, 베트남, 일본, 홍콩 순
- 서울의 국가별 수입의 경우, 중국이 전년동월대비 2.6% 증가한 2,078백만불을 기록하였고 그 다음으로 미국, 일본, 독일, 대만 순



자료 : 무역협회

<그림> 6월 서울시 국가별 수출액

<그림> 6월 서울시 국가별 수입액