

서울정책포커스

2007. 8. 13 제38호

서울시 방과후 아동보육에 대한 실태조사와 향후 정책방향

강란혜(총신대 교수)

< 목 차 >

요약

1. 들어가는 말
2. 서울거주 방과후 아동보육시설 이용자와 비이용자의 현황 및 특성
3. 방과후 아동보육 실태
4. 학부모의 방과후 아동보육에 대한 요구
5. 방과후 아동보육시설 이용 아동과 학부모의 만족도
6. 향후 정책방향

요 약

핵가족 및 이혼의 증가 등으로 인한 가족의 해체, 가족의 자녀 양육 기능 약화, 기혼 여성의 취업률 증가 및 맞벌이 가정의 증가는 산업화에 따른 현대사회의 두드러진 특징이다. 교육부 조사에 따르면 2006년도에 전체 가정 중 맞벌이 가정이 43.9%이고 맞벌이 가정의 83%가 학교 내 보육을 희망하는 것으로 나타나 취학 전 아동뿐만 아니라 초등학교 아동의 방과후 보호와 지도가 절실히 필요한 것을 알 수 있다.

본 연구에서는 방과후 아동보육 서비스 수요자라 할 수 있는 아동과 학부모를 대상으로 설문조사를 실시하여 방과후 아동보육에 대해 시설유형별로 실태를 분석하고 그들의 요구를 알아보았다. 더불어 프로그램, 담당교사, 행정체계, 관계 법령 별로 나누어 방과후 아동보육 서비스 개선을 위한 향후 정책방향을 제시하였다.

설문조사 결과, 이용 아동의 경우 학년이 올라갈수록 방과후 아동보육 시설에 대한 만족도는 낮아지고 있어 고학년 아동의 욕구를 충족시킬 수 있는 다양한 프로그램이 필요한 것으로 보이며, 방과후 아동보육시설에 오기 싫은 이유로 장시간 머물거나 장소가 쾌적하지 않다는 점을 들고 있어 환경을 좀더 쾌적하게 개선할 필요성이 있는 것으로 나타났다. 학부모들은 적절한 방과후 아동보육비로 5~10만원 미만을 가장 많이 선택했고, 방과후 아동시설의 이용은 사교육비 절감에 도움이 된다고 응답했다. 방과후 아동보육비 부담 주체에 대해서는 '일부는 정부가 지원하고 일부는 학부모가 부담'해야 한다는 의견이 압도적으로 높게 나타나 방과후 아동보육의 공교육화에 대한 학부모들의 요구가 높은 것을 알 수 있었다.

방과후 아동보육을 원하는 모든 아동이 이용할 수 있도록 하기 위해서는 아동과 학부모의 욕구를 파악하고 이를 현장에 반영하여 효과적이고도 효율적인 방과후 아동보육 서비스가 제공되어야 하며, 이를 위해서는 보육시설, 프로그램, 관련 제도와 법령 등을 지속적으로 개선할 필요가 있다.

1. 들어가는 말

- 2005년에 기혼여성의 경제 참여율은 50.1%이며 맞벌이 부부는 300~400만 쌍에 이르고 있음. 한국교육개발원의 조사¹⁾에 따르면 대상 아동의 33.5%, 어머니가 취업중인 아동의 46.9%가 혼자서 집에 머문다고 함.
- 방과후 보육 공적 서비스의 부재는 공교육의 약화와 맞물려 저출산 및 사교육비 부담의 주요 이유가 되고 있음. 초등학교 방과후 보육프로그램은 고 사교육비와 저출산이라는 사회적 문제를 가장 잘 해결해 줄 수 있는 방법의 하나이며, 또 방과후에 자녀를 안심하고 믿고 맡길 곳이 생기므로 여성의 잠재능력 발휘 증대에도 기여할 수 있음.
- 맞벌이 부모의 퇴근 시간까지 적절한 보살핌을 받을 곳이 없는 아동을 위하여 맞벌이 가정의 부모가 쉽게 선택하는 것이 사교육이어서 공교육비 부담 외에 과중한 사교육비를 별도로 부담시켜 가계에 커다란 압박요인이 되고 있음. 저소득층 아동의 경우 사교육비 부담이 어려워 방치될 경우 유해환경에 노출될 가능성이 높음.
- 여성가족부에서 방과후 아동보육 수요를 조사한 연구²⁾에 의하면, 2008년에는 초등학교 저학년 아동 중 58%인 422,290명의 아동이 방과후 보육시설을 이용할 것으로 전망됨. 그러나 방과후 아동보육 시설은 절대적으로 부족하며, 또 교육부, 여성가족부, 복지부 등 관련 부처가 상호 협의와 종합적 계획 없이 개별로 관련예산을 집행하여 방과후 아동보육 서비스가 효율적으로 제공되지 못하고 있는 실정임.

1) 한국교육개발원, 2004, 「초등학교 저학년 대상 방과후 학교내 보육에 대한 기초연구」, 교육인적자원부.

2) 여성가족부, 2006, 「보육·교육 이용 및 욕구 실태조사 보고」.

- 본 연구에서는 2006년 11월 20일부터 2007년 1월 10일까지 서울지역에 소재한 방과후 아동보육 시설을 유의표집하여 방과후 아동보육 이용자 아동과 그 부모, 그리고 비이용자 아동과 그 부모를 대상으로 설문조사를 실시하였음. 조사결과분석에 사용된 설문지는 총 2,022부였음³⁾. 본 연구는 설문조사를 통해 아동과 학부모의 일반적 사항, 방과후 아동보육 시설에서의 생활 및 만족도, 방과후 아동보육 개선 희망사항 등을 파악하고, 방과후 아동보육 서비스 개선을 위한 향후 정책방향을 제시하고자 하였음.

2. 서울거주 방과후 아동보육시설 이용자와 비이용자의 현황 및 특성

- 서울거주 방과후 아동보육 시설 이용 아동이 주로 이용하는 기관을 보면, 보육시설을 이용하고 있는 아동이 31.4%로 가장 많았고, 다음으로 초등학교의 방과후 아동보육시설을 이용하고 있는 아동 30.9%, 종합사회복지관을 이용하고 있는 아동 20.8%, 지역아동센터를 이용하고 있는 아동 16.9% 순으로 나타났음(<표 1> 참조).
- 방과후 교실을 이용하는 부모들의 퇴근시간을 살펴보면, 아버지의 경우는 7시 31분~8시에 퇴근하는 경우가 22.1%로 가장 많았고, 어머니는 6시 30분 이전 퇴근이 가장 많은 것으로 나타났음(<표 2> 참조).
- 조사대상 학부모의 대부분은 30대와 40대의 연령 대에 속했고, 취업한 어머니는 41.7%로 조사됨. 설문에 응답한 어머니들은 취업자보다는 비취업자가 더 많았음.

3) 조사대상자는 방과후 아동보육 이용자(아동과 학부모)를 대상으로 4개 권역에서 4개 유형(초등학교, 사회복지관, 보육시설, 지역아동센터)마다 각각 3개 시설씩 총 48개 시설과 방과후 아동보육 비이용자(아동과 학부모)를 대상으로 4개 권역별 3개의 초등학교씩 총 12개 학교에서 2학급씩 유층표집(stratified sampling)을 통해 모집되었음.

<표 1> 조사 대상 아동의 일반적 특성

	이용자			비이용자			전체	
	구분	명	비율(%)	구분	명	비율(%)	명	비율(%)
기관	초등학교	187	30.9	초등학교	440	100	627	60.0
	보육시설	190	31.4				190	18.2
	종합사회복지관	126	20.8				126	12.1
	지역아동센터	102	16.9				102	9.8
	계	605	100	계	440	100	1,045	100
지역	1권역	158	26.2	1권역	108	24.5	266	25.5
	2권역	131	21.7	2권역	114	25.9	245	23.5
	3권역	174	28.8	3권역	125	28.4	299	28.6
	4권역	141	23.3	4권역	93	21.1	234	22.4
	계	604	100	계	440	100	1,044	100
학년	1학년	152	25.2	1학년	143	32.6	295	27.4
	2학년	166	27.5	2학년	63	14.4	229	21.3
	3학년	109	18.1	3학년	69	15.7	178	16.5
	4학년	90	14.9	4학년	65	14.8	135	12.5
	5학년	55	9.1	5학년	43	9.8	153	14.2
	6학년	31	5.1	6학년	56	12.8	87	8.1
	계	603	100	계	439	100	1,077	100
성	남	279	46.1	남	221	50.2	500	47.8
	여	326	53.9	여	219	49.8	545	52.2
	계	605	100	계	440	100	1,045	100

<표 2> 이용자 학부모의 일반적 특성

대구분	소구분	명	비율(%)	대구분	소구분	명	비율(%)
	계	534	100		계	535	100
학부모 연령	30세 이하	15	2.8	아버지 취업유무	유	376	91.3
	31세-40세	307	57.8		무	36	8.7
	41세-50세	172	32.4	어머니 취업유무	계	412	100
	51세-60세	18	3.4		유	320	69.7
	61세 이상	19	3.6		무	139	30.3
	계	531	100		계	459	100
아버지 교육 수준	고졸	246	52.8	어머니 교육 수준	고졸	157	35.9
	대졸	166	35.6		대졸	205	47
	대학원 이상	54	11.6		대학원 이상	75	17.2
	계	466	100		계	437	100
아버지 출근 시간	6시 30분 이전	43	12.3	아버지 퇴근 시간	6시-6시 30분	85	25
	6시 31분-7시	71	20.3		6시 31분-7시	60	17.7
	7시 1분-7시 30분	17	4.9		7시 1분-7시 30분	5	1.5
	7시 31분-8시	92	26.4		7시 31분-8시	75	22.1
	8시 1분-8시 30분	13	3.7		8시 1분-8시 30분	4	1.2
	8시 31분-9시	91	26.1		8시 31분-9시	44	12.9
	9시 1분-9시 30분	2	0.6		9시 1분-9시 30분	3	0.9
	9시 30분 이후	20	5.7		9시 30분 이후	64	18.8
	계	349	100		계	340	100
어머니 출근 시간	-6시 30분 이전	18	6.4	어머니 퇴근 시간	6시 30분 이전	122	46.9
	6시 31분-7시	16	5.7		6시 31분-7시	57	21.0
	7시 1분-7시 30분	9	3.2		7시 1분-7시 30분	6	2.2
	7시 31분-8시	60	21.3		7시 31분-8시	33	12.1
	8시 1분-8시 30분	15	5.3		8시 1분-8시 30분	3	1.1
	8시 31분-9시	104	36.9		8시 31분-9시	24	8.8
	9시 1분-9시 30분	5	1.8		9시 1분-9시 30분	2	0.7
	9시 30분 이후	55	19.5		9시 30분 이후	25	9.2
	계	282	100	계	272	100	
아버지 직업	전문직	15	3.8	어머니 직업	전문직	7	1.7
	고급공무원	12	3.0		고급공무원	4	1.0
	사무직	144	36.3		사무직	78	18.9
	교사	3	0.8		교사	18	4.4
	자유업	109	27.5		자유업	53	12.8
	생산노동직	56	14.1		생산노동직	32	7.8
	판매서비스직	38	9.6		판매서비스직	114	27.6
	무직	18	4.5		전업주부	93	22.5
	기타	2	0.5		무직	14	3.4
	계	397	100		계	413	100

<표 3> 비이용자 학부모의 일반적 특성

대구분	소구분	명	비율(%)	대구분	소구분	명	비율(%)
지역	1권역	100	22.6	학부모연령	30세 이하	3	0.7
	2권역	150	33.9		31세-40세	286	64.7
	3권역	99	22.4		41세-50세	144	32.6
	4권역	93	21.0		51세-60세	6	1.4
61세 이상					3	0.7	
계	442	100	계	442	100		
아버지교육수준	고졸	119	28.6	어머니교육수준	고졸	181	43.2
	대졸	239	57.4		대졸	224	53.5
	대학원 이상	58	13.9		대학원이상	14	3.3
계	416	100	계	419	100		
아버지출근시간	6시 30분 이전	44	12.1	아버지퇴근시간	6시 30분 이전	70	19.9
	6시 31분-7시	104	28.4		6시 31분-7시	76	21.6
	7시 1분-7시 30분	26	7.1		7시 1분-7시 30분	4	1.1
	7시 31분-8시	95	26.0		7시 31분-8시	76	21.6
	8시 1분-8시 30분	16	4.4		8시 1분-8시 30분	9	2.7
	8시 31분-9시	68	18.6		8시 31분-9시	38	10.8
	9시 1분-9시 30분	1	0.3		9시 1분-9시 30분	2	0.6
	9시 30분 이후	12	3.3		9시 30분 이후	77	21.9
계	366	100	계	352	100		
어머니출근시간	6시-6시 30분	8	5.6	어머니퇴근시간	6시-6시 30분	72	48.4
	6시 31분-7시	10	6.5		6시 31분-7시	34	22.8
	7시 1분-7시 30분	3	2.0		7시 1분-7시 30분	4	2.7
	7시 31분-8시	50	32.7		7시 31분-8시	14	9.4
	8시 1분-8시 30분	11	7.2		8시 1분-8시 30분	3	2.0
	8시 31분-9시	46	30.1		8시 31분-9시	9	6.0
	9시 1분-9시 30분	2	1.3		9시 1분-9시 30분	13	8.7
	9시 30분 이후	23	15.0		9시 30분 이후		
계	153	100	계	149	100		
아버지직업	전문직	29	7.3	어머니직업	전문직	14	4.0
	고급공무원	14	3.5		고급공무원	2	0.6
	사무직	185	46.8		사무직	35	10.1
	교사	14	3.5		교사	24	6.9
	자영업	115	29.1		자영업	33	9.5
	생산노동직	15	3.8		생산노동직	9	2.6
	판매서비스직	19	4.8		판매서비스직	43	12.4
	기타	4	1.0		전업주부	176	50.6
					무직	12	3.5
계	395	100	계	348	100		

3. 방과후 아동보육 실태

○ 시설이용 아동의 방과후 아동보육 실태

- 방과후 아동보육 시설을 이용하고 있는 아동을 보면 1, 2학년이 높은 비율을 차지하고 있고, 학년이 높아질수록 이용 비율이 낮게 나타났음.
- 방과후 아동보육 시설을 이용하고 있는 아동들은 주당 5일, 하루에 5시간 이상 시설을 이용했음.
- 방과후 아동보육 시설에 다니게 된 후 향상된 점에 대해 묻는 질문에서는, '학습에 도움이 됨'이라는 응답이 35.0%로 가장 높게 나타났고, 다음으로 '사이좋은 친구 관계 형성'(28.6%), '즐거운 학교생활을 하게 됨'(9.2%) 순으로 나타났음.
- 방과후 교사에 대한 평가에서는 '나에게 공부를 잘 가르쳐 주신다'가 30.9%였으며, '나를 많이 이해해 주신다'가 24.3%, '나를 잘 도와주신다'가 23.3%로 나타남. 그러나 '나에게 별로 관심이 없으신 것 같다', '나를 싫어하시는 것 같다', '나를 귀찮아하시는 것 같다'라는 부정적 응답도 9.2%로 나타났는데, 아동들이 방과후에 편안하게 지낼 수 있기 위해서는 아동과 교사와의 관계가 원만해야 한다는 것을 고려해 볼 때 아동들을 대하는 교사들의 태도를 개선할 필요가 있음.
- 방과후 아동보육 시설에서 아동간 관계에 대해 어떻게 인식하고 있는가를 살펴보면, '조금 친하다'가 37.4%로 가장 높고, '매우 친하다'가 36.2%로 나타나 원만한 친구관계로 인식하고 있는 아동 비율이 73.6%로 높은 편임. 그러나 '조금 친하지 않다'는 19%, '매우 친하지 않다'는 7.3%로 부정적인 친구관계로 인식하고 있는 아동들도 전체의 26.3%에 달하고 있어 방과후 아동

보육 시설에서 아동들의 사회성 발달을 도모하기 위한 프로그램을 제공할 필요가 있음.

○ 시설 비이용 아동의 방과후 아동보육 실태

- 방과후 아동보육 시설을 이용하지 않는 아동들이 집에서 함께 하는 사람은 '주로 부모와 함께'가 36.6%이었고, 다음으로 '친구' 22.4%, '형제·자매' 19%, '혼자 보낸다' 10.3% 순으로 나타났음. 부모와 함께 보내는 36.6%를 제외하고는 63.4%가 부모 외의 사람과 방과후 함께 지내는 것으로 보여 안전관리가 요망됨. 학년별로는 고학년이 될 수록 부모와 함께하는 경우보다는 친구와 함께 지내는 시간이 많아지고 있음.
- 1학년부터 3학년 아동에게 숙제지도를 부모님이 해주는 경우는 85%이나, 4학년부터 6학년까지 아동을 숙제지도 해주는 경우는 15%에 불과하였음.
- 방과후 아동보육 시설을 이용하지 않는 아동들의 경우, 등교지도를 '어머니가 해주는 경우'가 49.9%로 가장 높게 나타났으며 아동이 '스스로 준비한다'도 45.4%였음.
- 방과후 아동보육 시설을 이용하지 않는 아동들의 경우, 학교 수업이 끝난 뒤에 주로 '자신의 집에서 논다'는 아동이 56.5%로 나타났고, 다음으로 '학원에서 논다'(13.3%), '친구 집에서 논다'(9.8%) 순이었음.
- 방과후 아동보육시설에 대해 51.4%의 아동이 '모른다'고 응답하였고, 다닐 수 있는 방과후 아동보육시설이 있다면 다닐 것인지에 대한 물음에는 '다닐고 싶지 않다'가 62%로, 응답한 아동의 2/3가 부정적인 인식을 가지고 있는 것으로 나타남.
- 아동들이 배우고 싶어하는 프로그램을 19가지 제시하고 의견을 물어본 결

과, '컴퓨터'와 '요리'가 각각 12.8%로 가장 높게 나타났음.

- 방과후 아동보육 시설에 다니고 싶은 이유로는 '재미있는 활동을 배울 수 있어서'라는 응답이 52.4%로 가장 높았고, 다음으로 '숙제와 공부를 할 수 있어서'(18.4%), '친구들과 놀고 싶어서'(17%) 순으로 나타났음.
- 방과후 아동보육 시설에 다니기 싫은 이유로는 '방과후 아동보육 시설에 너무 오래 있어서'라는 응답이 39.6%로 가장 높았고, 다음으로 '재미없어서'(26.5%), '덥거나(춥거나) 장소가 너무 좁아서'(12.5%) 순이었음.
- 아동들은 걱정거리가 있을 때, '주로 엄마와 의논한다'는 경우가 65%로 가장 높게 나타났음. 그러나 '학교 선생님과 의논한다'는 아동은 한 명도 없었고, '아무하고도 의논하지 않는다'로 응답한 아동도 13.4%로 나타나, 초등학교에 고민상담 창구를 설치하거나 방과후 아동보육 시설에서 아동을 위한 상담 및 생활지도 프로그램을 활성화시킬 필요가 있는 것으로 보임.

4. 학부모의 방과후 아동보육에 대한 요구

○ 이용 학부모의 방과후 아동보육에 대한 요구

- 방과후 교실을 이용하는 대부분의 아동들은 방과후에 부모의 보호를 받고 있는 것으로 나타났음. 시설유형별로 살펴보면 모든 시설에서 방과후에 아동을 보호하는 사람은 부모가 41~55.7%로 가장 많았고, 그 다음이 형제, 조부모, 아동 혼자 지내는 순으로 나타났음.
- 학부모들이 방과후 아동보육 시설을 이용하는 가장 큰 이유로는 '자녀의 안전한 보호'가 44.8%로 가장 많았고, 그 다음이 '학교교육 보완을 위한 보충 학습'(32.4%)이었음.

- 방과후 아동보육 시설의 긍정적인 효과에 대해 아동이 '독립적'이 되었다는 의견이 26%로 가장 많았고, 다음으로 아동이 더 '활발하고 명랑해졌다'(20.6%), '친구들과 더 사이좋게 지낸다'(17.5%), '학교생활에 더 재미있게 적응한다'(13.6%), '성적이 향상되었다'(12.2%) 순으로 나타났음. 시설이용을 통해 정서 및 사회적으로 긍정적인 변화가 생기는 것으로 생각할 수 있음.
- 방과후 아동보육시설 이용 후의 부정적 효과에 대해 아동이 '피곤해 한다'가 전체 조사대상자의 47.8%로 가장 많았고, 다음으로 '욕을 사용하게 되었다'(7.5%), '버릇이 없어졌다'(6.4%), '의존심이 생겼다'(5.1%), '공격성이 증가되었다'(3.9%) 순으로 나타났음.
- 방과후 아동보육시설을 이용하는 학부모들의 경우, 지속적으로 방과후 아동보육시설을 이용하겠다는 응답이 85.8%로 방과후 아동보육시설에 대해 긍정적으로 인식하고 있는 것으로 나타났음.
- 방과후 보육시설을 이용하지 않는 이유로는 '자녀가 다니기 싫어서'(19.8%), '특기교육을 별도로 시키기 위하여'(16.5%), '방과후 아동보육 시설 운영시간이 적절하지 않아서'(16.2%), '원하는 프로그램 부재'(6.3%), '학습지도 소홀'(6.3%), '교통 불편'(5.9%) 등을 꼽았음.
- 방과후 아동보육시설을 이용하는 데 지출하는 비용이 5만원 미만이라는 응답이 62.1%로 가장 많았고 그 다음이 5~15만원을 지출한다는 응답이 34.4%로 나타났음. 시설유형별로는 초등학교 방과후 시설의 학부모들이 사교육비로 지출하는 비용이 다른 시설유형에 비해 높은 것으로 나타났고, 권역별로는 4권역(강남구, 송파구, 서초구 등) 학부모들이 지출하는 사교육비가 16~30만원으로 4개 권역 중에서 가장 많은 것으로 나타났음.
- 학부모들이 적절하다고 생각하는 방과후 아동보육비로는 '5~10만원 미만'이

37.9%로 가장 많았고, 다음으로 '3~5만원 미만'(30.9%), '2~3만원 미만'(18.2%) 순으로 나타났음. 시설유형별로 살펴보면 초등학교, 복지관, 보육시설은 5~10만원 미만, 지역아동센터는 3~5만원 미만이 가장 많은 것으로 나타났음.

- 과외 및 특별활동비로 지출하는 비용은 응답자의 37.8%가 '5~15만원을 지출한다'고 응답하였고, 그 다음으로 '16~30만원 지출'(24.5%), '5만원 미만 지출'(24.1%), '31만원 이상 지출'(12.7%) 순으로 나타났음. 방과후 아동보육 시설 이용여부별로 과외 또는 특별활동 지출비용을 보면, 방과후 시설을 이용하지 않는 학부모들이 지출하는 사교육비가 높은 것으로 나타났음. 따라서 방과후 시설을 이용하지 않는 부모들의 사교육비를 줄이기 위한 방과후 보육시설의 확대설치가 요구됨.
- 방과후 아동보육비 부담에 대해 학부모의 51.4%가 '일부는 정부가 지원하고 일부는 학부모가 부담'해야 한다고 응답하여 방과후 아동보육의 공교육화에 대한 학부모들의 요구가 높은 것을 알 수 있음.
- 학부모 응답자의 78%가 방과후 아동보육 시설을 이용함으로써 가정의 사교육비 지출을 줄일 수 있었다는 긍정적인 생각을 갖고 있는 것으로 나타남.
- 방과후 아동보육 시설을 이용하는 학부모들이 방과후 아동보육 시설이 설치되기를 희망하는 장소로 '초등학교에 설치되기를 희망한다'가 60.7%로 가장 높게 나타났음. 이를 통해 방과후 아동보육의 공공성에 대한 학부모들의 요구를 짐작할 수 있음.
- 방과후 아동보육 시설 운영 주체기관에 대해서는 57.7%가 '정부, 지방자치단체'에 의해 운영되기를 희망하는 것으로 나타났음.
- 방과후 아동보육 시설을 이용하거나 이용하지 않는 학부모들 모두가 방과후 아동보육 시설에서 가장 원하는 프로그램은 외국어인 것으로 나타났음.

- 학부모의 33.3%가 방과후 교육이 사회적으로 '사교육비 절감'에 기여했다는 의견이었고, 다음으로는 '저소득층 자녀들에게 학습기회를 제공'했다는 의견이 24.9%, '여성의 사회진출에 기여'했다는 의견이 16.2%, '아동의 사고예방에 기여'했다는 의견이 12.2%, '아동의 전인발달에 기여'했다는 의견은 11.5%로 나타났음.
- 방학 기간 중 방과후 아동보육 시설의 이용여부에 대한 조사결과, 많은 아동이 방학 중에도 방과후 아동보육 시설을 이용하였으며, 방학 중에도 토·일요일을 제외하고 매일 운영되기를 희망하는 것으로 나타났음.
- 방학 기간 중 방과후 아동보육 시설이 운영되는 시간에 대해서는 각 가정의 사정에 따라서 방과 후 보육시간이 융통성있게 운영되기를 희망하는 것으로 나타났음.

○ 비이용 학부모의 방과후 아동보육에 대한 요구

- 방과후에 아동을 보호하는 사람은 주로 부모가 57.8%로 가장 많았고, 그 다음으로 형제와 함께 지내는 아동이 18.4%로 나타남. 한편 혼자 지낸다고 응답한 아동도 11.2%에 이룸.
- 응답자의 23.4%가 방과후에 아동보육 시설에 보내지 않는 이유로 '시간이 불충분하거나 잘 맞지 않아서'라고 응답하였음. 반면 시설에 보내고 싶은 이유는 '아동의 능력 및 소질 계발에 도움이 될 것 같아서'로 응답하였음.
- 방과후 아동보육비 매월 부담액은 응답자의 33.9%가 5~10만원 미만이 가장 적절하다고 응답하였음.
- 과외 및 특별활동을 위해 사용되는 월 교육비는 응답자의 19.1%가 20~25만원이었고, 월 50만원 이상도 응답자의 19.1%로 나타났음.

- 응답자의 54.3%가 방과후 아동보육 시설이 사교육비 절감에 기여한다고 응답하였고, 취업모보다 비취업모가 사교육비 절감에 기여한다고 응답하였음.
- 방과후 아동보육시설을 운영하기를 희망하는 기관으로는 '정부, 지방자치단체'가 37.6%로 가장 높았고, 다음이 '초등학교'(28.7%)이었음. 권역별로 유의한 차이는 나타나지 않았음.
- 방학기간 중 방과후 아동보육시설이 운영되는 시간으로는 '3~4 시간'이 38.5%, '1~2 시간'과 융통성 있는 운영을 원하는 경우가 각각 21.6%로 나타났다. 따라서 학부모들은 각 개인의 사정에 따라서 방과후 아동보육시설이 융통성있게 운영되기를 희망하고 있는 것을 알 수 있음.

5. 방과후 아동보육시설 이용 아동과 학부모의 만족도

○ 방과후 아동보육시설 이용 아동의 만족도

- 방과후 아동보육 시설을 이용하고 있는 아동들은 대체적으로 만족하고 있는 것으로 나타났다. 시설 유형과 기관별로 보면 방과후 보육시설이 '정말 오고 싶은 곳'과 '조금 오고 싶은 곳'이라고 응답한 아동이 전체의 85.5%로 가장 높은 만족도를 보였고, 다음으로 초등학교(84.2%), 복지관(79.3%), 지역아동센터(79.3%) 순으로 나타났다. 학년별로 보면, 학년이 올라갈수록 방과후 아동보육 시설에 대한 만족도는 낮아지고 있는 것으로 나타났는데, 이는 방과후 아동보육 시설에서의 프로그램이 고학년 아동에게 도전감을 주지 못하거나 아동들의 자율성이 증가함에 따라 나타나는 현상일 수 있으므로 방과후 아동보육 시설에서 프로그램을 운영할 때에 고학년 아동의 욕구를 충족시킬 수 있는 다양한 활동을 마련할 필요가 있음.

- 아동은 방과후 아동보육시설에 대해 전반적으로 편안하게 느끼고 있지만 방과후 아동보육시설에 오기 싫은 이유로 장시간 머물거나 장소가 쾌적하지 않다는 점을 들고 있어 환경을 좀더 쾌적하게 개선하고, 장시간 프로그램을 진행할 경우 휴식이나 안정감을 줄 수 있는 배려가 필요함.

○ 방과후 아동보육시설 이용 학부모의 만족도

- 방과후 아동보육시설의 세부운영에 대해서는 이용 학부모들이 만족하고 있으나, 시설 및 설비, 제공되는 운영 프로그램, 교재, 교구, 특별활동 실시, 부모 교육 및 부모와의 관계에 대해서는 다소 불만족스럽다는 의견을 제시하였음.
- 방과후 시설을 이용하는 부모의 일반적 사항에 따라서 방과후 보육시설의 세부 운영 만족도를 분석한 결과, 부모의 연령, 부모의 교육수준, 부모의 직업에 따라서는 유의미한 통계적 차이를 나타내고 있지 않았으나, 월평균 가계 소득수준, 모의 교육수준에 따라서는 유의미한 통계적 차이를 보이고 있었음. 소득수준이 낮을수록 방과후 아동보육시설 보육비에 만족도가 높았고, 중졸집단에서 보육시설 이용시간, 보육비, 교사자질, 프로그램에 대한 만족도가 높은 것으로 나타났음.

6. 향후 정책방향

1) 방과후 아동보육 프로그램 발전 방향

○ 초등학교 방과후 프로그램

- 초등학교는 비교적 풍부한 교실을 확보하고 있으며, 지역사회와 연결이 용이한 기관이기 때문에 지역사회의 인적 자원을 활용한 특기적성 프로그램을 특성화하는 전략을 구상할 필요가 있음.

- 현재 특기적성 담당교사 평가 제도를 실시하고 있으나, 추천제도로 이루어지고 있어 질적으로 우수한 교사를 확보하는 데 한계가 있으므로 교사 경력 및 자격관리와 프로그램 평가가 함께 이루어져야 함.
 - 특기적성 프로그램과 방과후 아동보육 프로그램을 동시에 진행해야 함.
 - 방과후 학교 프로그램에 대한 아동욕구를 사정하고 학교와 방과후 학교 프로그램간 직접적 통로를 마련하여 바우처를 사용할 수 있도록 함으로써 낙인감(烙印感)을 줄여야 함.
- 사회복지관 방과후 프로그램
- 사회복지관은 지역주민의 복지 향상을 목적으로 하고 있고, 사회복지사들이 업무를 담당하고 있어 다른 유형의 방과후 아동보육 시설이 담당하기 어려운 장애아동 방과후 아동보육 혹은 통합 방과후 아동보육 프로그램을 특성화하여 운영하는 것이 바람직함.
 - 아동의 개별적인 방과후 아동보육 서비스와 더불어 가족의 기능을 높일 수 있도록 지원하는 프로그램을 동시에 진행하여 아동문제 및 가족문제를 사전에 예방할 수 있도록 해야 함.
- 보육시설 방과후 프로그램
- 보육시설은 유아기부터 다니던 곳이기 때문에 고학년이 될수록 초등학교 아동들은 동생들이 다니는 시설로 인식하게 되어 다니기를 꺼리는 경향이 있음. 그러므로 보육시설은 초등학교 저학년 아동에 초점을 두어 프로그램을 특성화해야 함.
 - 취학 전 아동을 대상으로 하는 보육 중심으로 진행되지 않도록 방과후 아동보육의 독자적인 프로그램 개발 및 전담교사 배치가 필요함.

- 동생을 돌보면서 성장할 수 있는 사회성 발달 프로그램을 개발하여 운영함.
- 지역아동센터 방과후 프로그램
 - 빈곤아동의 정서를 돕는 프로그램, 자존감 향상 프로그램을 기반으로 진행함.
 - 건강가족지원센터와의 연계 방안을 마련함.
 - 공부방부터 시작한 연륜있는 지역아동센터의 질 높은 프로그램을 신생 지역 아동센터에게 전달하고 프로그램을 공유할 수 있는 방안을 마련하기 위한 프로그램 가이드라인을 제시함.
- 이용 아동 대상 프로그램
 - 이용아동의 방과후 아동보육 서비스에 대한 만족도는 전반적으로 높은 편으로 나타났으나, 고학년으로 올라갈수록 낮아지고 있어 고학년 아동의 욕구를 충족시키지 못하고 있으므로 고학년 아동의 발달 특성과 흥미를 고려한 프로그램이 마련되어야 함.
 - 방과후 아동보육 시설 이용 아동들은 '컴퓨터', '자유놀이', '현장견학'에 대한 요구가 높으므로 각 시설마다 적당한 수의 컴퓨터를 지원하여 아동들이 자유롭게 컴퓨터 활동을 할 수 있게 해야 하며, '자유놀이'는 초등학교 아동의 사회성과 자율성 발달에 매우 중요한 활동이므로 프로그램 가이드라인을 통해 아동의 욕구를 배려할 필요가 있음.
- 방과후 보육실 환경
 - 보육실 면적에 대한 기준을 강화하여 아동 및 학부모의 방과후 아동보육 시설에 대한 욕구를 충족시켜야 함.
 - 아동의 발달에 적합한 기준안을 모델로 방과후 아동보육 시설 평가 기준안을

마련함.

- 사회복지관련 단체, 일반 기업, 건설업체의 지원을 받아 각 방과후 아동보육 시설을 개·보수하도록 함.
- 분기별 청소대행 서비스를 이용하여 전체 청소와 살균 및 방충 서비스를 제공해 아동의 건강한 생활을 보장해야 함.

○ 지역 공공시설 활용

- 도서관, 극장, 강당, 회관, 초등학교 운동장, 체육관 등 생활편의시설은 물론 현장학습이 가능한 박물관이나 궁 등 지역사회의 공공시설을 활용함.

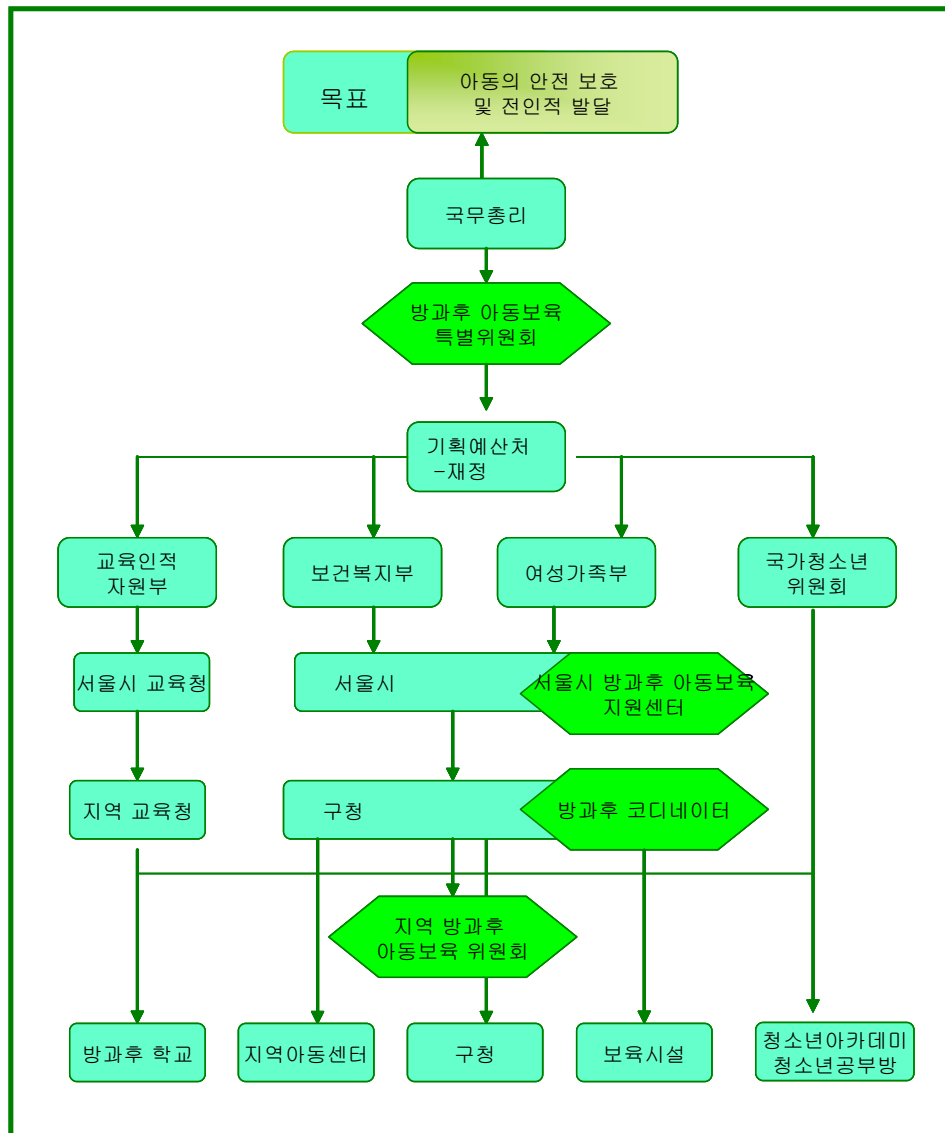
2) 방과후 아동보육 담당교사


- 방과후 아동보육의 대상이나 방과후 아동보육 기관에 따라 담당자의 자격이 다르다고 해도 방과후 아동보육과 관련된 기본적인 교육과정을 이수한 전문가가 맡아야 함. 직무교육 및 연수교육을 실시하고 담당교사들의 전문성 제고를 위해 지속적인 보수교육을 실시해야 함.
- 각 부처별 사업마다 급여가 일정하지 않으므로, 법적으로 명시된 보수체계가 필요함.
- 방과후 아동보육 시설에서 일할 수 있는 자원봉사자를 모집, 배치, 관리할 시스템이 필요함.

3) 행정체계

- 각 부처에서 이루어지고 있는 방과후 아동보육 사업의 내용, 예산 등을 협

의·조정하기 위해 방과후 아동보육 특별위원회를 국무총리실 산하에 둠. 특별위원회는 각 부처별 방과후 아동보육 관련 정책을 수립하고 실행하며 사업 추진 상황을 평가하는 역할을 함(그림 1) 참조.



*  표시는 본 연구의 제시안임.

[그림 1] 방과후 아동보육 행정시스템

- 아동의 국가 공동양육 책임 의식, 국가보육정책지원 및 지역공동사업지원에 관련한 대국민 홍보를 실시하고 각 지역의 방과후 아동보육 서비스에 대한 내용을 적극 홍보함으로써 주민의 방과후 아동보육 시설 이용을 제고함.
- 서울시는 방과후 아동보육 사업의 운영 가이드 라인 제시, 방과후 아동보육 관련 정책 개발·실시, 각종 지원 요청 및 정책 제안 제시, 방과후 아동보육 서비스에 대한 재정적 지원, 서울시 방과후 아동보육정보센터(가칭) 설치·운영, 서울시 소재 방과후 아동보육 코디네이터 모집·훈련·배치 등의 역할을 담당함.
- 각 자치구는 구내에서 이루어지고 있는 방과후 아동보육의 운영 및 추진 현황을 서울시에 보고하고, 지역의 방과후 아동보육 사업의 세부계획을 수립·추진함. 방과후 아동보육 코디네이터를 별정직으로 배치하고 담당 공무원과 연계하여 정부의 각종 방과후 지원 정책과 방과후 아동보육 사업의 지도 및 지원을 담당하게 하고 방과후 아동보육 시설을 관리감독하게 함.
- 지역 내 방과후 아동보육 시설의 대표자 및 실무자, 담당공무원, 지역사회 유력 인사, 학부모, 시민단체 등 다양한 지역 내 자원들을 결합하여 방과후 아동보육위원회를 설치함.
- 방과후 아동보육 시설들이 부처별로 지역협의회가 조직되어 있는 경우가 있을 수 있는데, 이 경우 기존의 조직을 토대로 하여 타 시설들과의 협의체를 구성함. 협의회는 각 시설의 대표자로 구성하는 대표자 협의회와 실무자들로 구성되는 실무자 협의회로 분리·운영할 수도 있으나, 지역의 형편에 맞추어 운영하는 것을 원칙으로 함.
- 지원센터나 코디네이터가 일방적으로 서비스를 제공하는 것이 아니라, 아동 및 학부모의 선택권을 존중할 필요가 있으며 이를 위해 욕구 사정이 필수적임.

- 학교의 특기적성활동과 지역아동센터의 서비스를 중복해서 받을 수도 있으나, 서비스의 중복을 지역의 방과후 아동보육 지원센터에서 파악하고 평가 및 환류할 수 있어야 함.
- 방과후 아동보육 지원센터(코디네이터)를 통해 효과적이고 효율적인 서비스를 제공함. 지원센터를 통해 학부모의 욕구 및 만족도 정보, 시설의 서비스 제공 정보, 연구관련 정보 등을 축적하여 서비스의 질적인 제고를 도모할 수 있으며, 방과후 아동보육 관련 정책 개선에 반영할 수 있게 됨.

4) 관계 법령 개선

- 현재 방과후 아동보육 관련법은 각 방과후 아동보육 시설에 따라 담당부처가 다르기 때문에 해당 법률도 다르게 적용되고 있음.
 - 방과후 학교: 교육법의 학생 복지를 확대하여 서비스가 제공되고 있음. 교육 인적자원부에서는 교육법을 개정하여 '방과후 학교'를 추진할 예정임.
 - 방과후 교실: 보육시설에서 운영하고 여성가족부에서 담당하고 있음. 그러나 여성가족부에서는 2006년 이후 신설되는 방과후 아동보육 시설은 지원하지 않고 있기 때문에 시간이 지남에 따라 자연 도태될 가능성이 있는 것으로 파악됨.
 - 사회복지관: 아동복지 사업의 일환으로 실행됨. 따라서 방과후 아동보육이 독자적 서비스라기보다는 아동복지 사업의 일부분으로 진행되고 있음.
 - 지역아동센터: 아동복지법을 근거로 보건복지부에서 적극적으로 펼치고 있는 아동복지사업의 일환임. 빈곤아동에게 급식을 제공하고 있기 때문에 지역아동센터는 앞으로도 지속적인 확대와 지원이 이루어질 예정임.

○ 방과후 아동보육 관련 법안의 개선방향

- 중앙정부 차원에서 방과후 아동보육을 총괄하기 위해 국무총리실 산하에 '중앙 방과후 아동보육특별위원회'를 둬.
- '지역 방과후 아동보육위원회'는 광역과 기초자치단체에 모두 설치하도록 의무화함.

강관혜 | 총신대학교 아동학과 교수
02-3479-0408
kangrh@chongshin.ac.kr