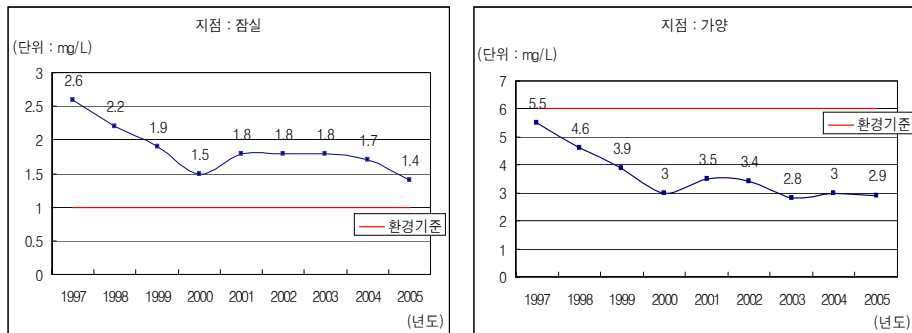


1. 서울 한강의 수질 변화

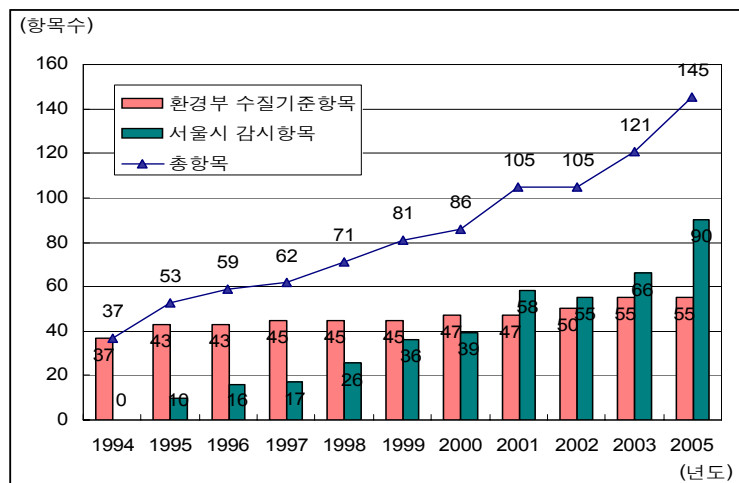
경기도 남양주, 하남, 구리시의 인구팽창에 따른 생활하수 유입량 증가로 서울의 한강수질은 악화되다가 범정부적 차원의 '한강수계 상수원 수질관리특별대책' 수립 등으로 1997년부터 점차 맑아지고 있음. 대표적인 수질지표인 BOD 농도가 잠실지점, 가양지점 모두 개선되어 2005년에는 각각 1.4mg/L, 2.9mg/L에 도달함. 그러나 잠실지점은 여전히 수질기준(1mg/L)에 미치지 못하고 전반적으로 개선속도가 더딤(그림 1)).



[그림 1] 서울 한강의 수질(BOD) 변화

2. 서울시 먹는물 수질검사항목 강화 추이

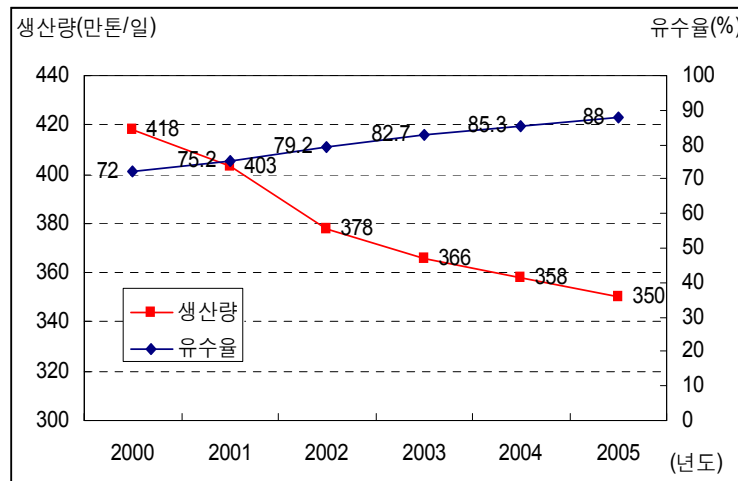
시민에게 질 좋고 안전한 수돗물을 공급하기 위해 서울시는 양질의 수원 확보, 고도정수처리 도입 등의 노력을 경주하고 있음. 먹는물의 수질검사는 직접적으로 수돗물의 안전성을 확보하는 수단인 하나임. 서울시는 2005년부터 정부에서 정하는 항목(55개) 이외에 90개의 항목을 자체적으로 지정하여 검사함으로써 세계보건기구(WHO)가 정하는 145개 항목 모두를 검사하게 되었음. (그림 2)는 서울시 먹는물 수질검사항목의 연도별 변화인데, 자체지정항목의 수가 갈수록 증가하여 2001년부터는 정부지정항목을 초과하고 있음.



[그림 2] 서울시 먹는물 수질검사항목수 변화 추이

3. 서울시 상수도 유수율 변화

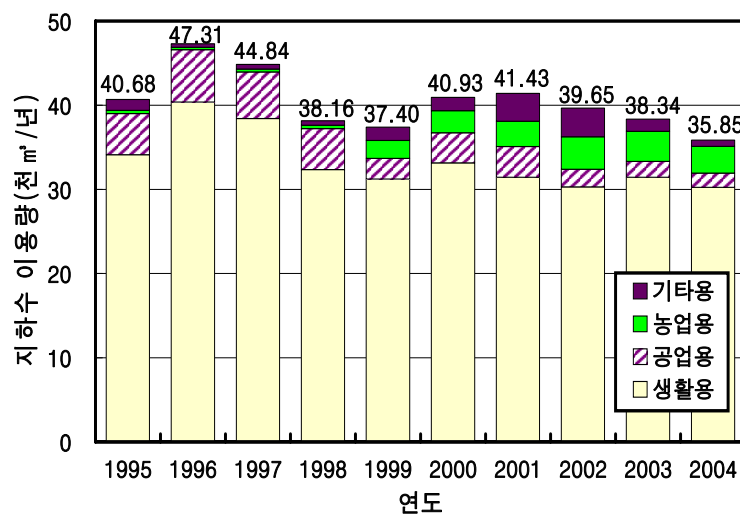
상수도 유수율(사용료 징수량 ÷ 생산량)이 향상되면 상수도사업의 경영효율성이 증가함. 누수되는 물이 줄어들면서 자연스럽게 생산량이 줄어들고 관련비용의 절감으로 이어지기 때문임. (그림 3)은 서울시 상수도의 유수율이 매년 증가하여 2005년에는 88%에 이르렀고, 반대로 생산량은 감소하는 현상을 보여주고 있음.



[그림 3] 서울시 상수도 유수율 및 생산량 변화 추이

4. 서울시 지하수 이용량 변화

서울시에서 지하수는 생활용, 공업용, 농업용, 기타용으로 이용되며, 이중 생활용으로 이용되는 양이 대부분임. 연도별 지하수 이용량은 1996년 47,313 천³/년으로 최고 사용량을 기록한 후 무분별한 지하수 이용을 줄이고자 하는 서울시의 지하수관리정책 때문에 점점 감소하는 추세임.



[그림 4] 서울시 지하수이용량 변화 추이