

서울의 고용 증가산업, 감소산업

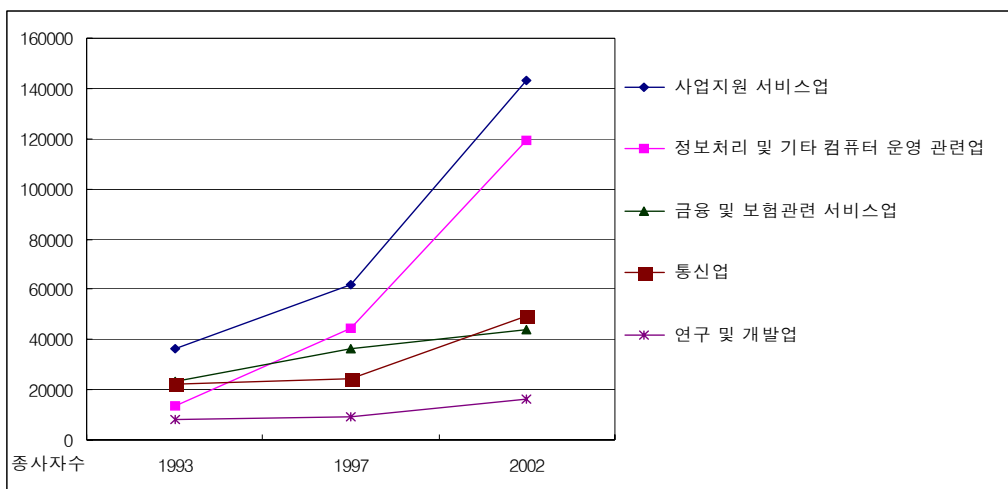
전체 개요

- 대도시 경제의 경쟁력은 다양성과 역동성에 있다고 할 수 있음.
 - 대도시경제는 하나의 유기체와 같아서 다양한 사업체(세포)로 구성되어 있으며 지속적인 구조조정(신진대사)을 통해 역할을 다한 사업체(세포)가 새로운 사업체(세포)로 원활히 교체됨으로써 경쟁력(생명력)을 가지게 됨
- 서울의 산업도 지난 10년('93-'02) 동안 산업의 규모, 산업의 구조가 많은 변화를 경험하고 있음. 동 기간 동안 서울 산업의 사업체수는 624,841개에서 735,258개로 증가하였으나, 종사자수는 3,974,457명에서 3,805,462명으로 감소하였음
 - 산업의 구조적인 측면에서 고용이 증가하는 산업이 있는가 하면 감소하는 산업이 있으며, 같은 산업 내에서도 경제적인 여건 변화에 따라서 증가하는 부문, 감소하는 부문들이 나타나고 있음
 - 크게는 1990년대 초반 공장의 지방이전 정책, 국내외적인 경제환경 변화에 따라 서울의 공장이 대량으로 이전해 나가면서 제조업의 종사자수가 절대적으로 감소했고, 그 대신 금융, 고차 생산자 서비스 등의 서비스산업이 자리를 메우고 있음
 - 본 분석에서는 통계청과 서울특별시에서 발표하는 총사업체기초통계조사보고서(1993년, 1997년, 2002년 기준)를 활용하여 고용 흡수력의 관점에서 증가산업과 감소산업을 정리함

고용증가 산업

○ 개요

- 서울의 지난 10년 동안의 사업체수 및 종사자수 기준으로 본 고용증가 산업으로는 통신업, 금융및보험관련서비스업, 정보처리및기타컴퓨터운영관련업, 사업지원서비스업, 연구 및 개발업을 들 수 있음



[그림 1] 주요 고용증가 산업 종사자수 변화

[표 0] 고용증가 산업 종사자수 변화

중분류	1993	2002	증가율(%)
통신업	22,041	49,574	125
사업지원 서비스업	36,237	142,987	295
정보처리 및 기타 컴퓨터 운영 관련업	13,645	119,161	773
금융 및 보험관련 서비스업	23,227	44,013	89
연구 및 개발업	8,149	16,010	96

○ 통신업

- 통신업은 우편및소포송달업과 전기통신업으로 구성되어 있으며, 이 중 우편및소포송달업 중 소포송달업과 전기통신업 중 유선통신업, 무선통신업이 고용증가를 주도하였음

- 이는 인터넷 및 전자상거래의 활성화에 기인하는데, 즉, 전자상거래 활성화에 따른 택배 등 배달사업의 성장과 인터넷을 활용하는 유무선 통신업 및 휴대전화의 급속한 보급에 기인함

[표 1] 통신업 사업체수 및 종사자수 변화

소분류/세분류	1993		2002		증가율(%)	
	사업체	종사자	사업체	종사자	사업체	종사자
우편 및 소포 송달업	238	4344	1240	16,942	421	290
우편업	150	3654	414	9,547	176	161
소포 송달업	88	690	826	7,395	839	972
전기 통신업	258	17,697	697	32,632	170	84
유선 통신업	92	7783	157	11,636	71	50
무선 통신업	50	1327	111	8389	122	532
기타 전기 통신업	116	8587	429	12,607	270	47

○ 금융및보험관련서비스업

- 금융및보험관련서비스업은 금융관련서비스업과 보험및연금관련서비스업으로 구성되어 있으며, 특히 보험및연금관련서비스업이 고용증가를 주도하였음
- 보험및연금관련서비스업의 사업체수 증가율에 비해 종사자수 증가율이 높게 나타나는 현상은 관련업체들간의 합병에서 기인한 것으로 유추됨

[표 2] 금융및보험관련서비스업 사업체수 및 종사자수 변화

소분류/세분류	1993		2002		증가율(%)	
	사업체	종사자	사업체	종사자	사업체	종사자
금융관련 서비스업	449	20,091	1,268	32,578	182	62
금융시장 관리업	28	1,034	8	2,524	-71	144
증권 및 선물 중개업	314	17,894	665	25,569	112	43
기타 금융관련 서비스업	107	1,163	595	4,485	456	286
보험 및 연금관련 서비스업	216	3,136	978	11,435	353	265

○ 정보처리및기타컴퓨터운영관련업

- 정보처리및기타컴퓨터운영관련업은 정보화라는 중요 사회흐름에 힘입어 고용증가율이 매우 높게 나타났음
- 특히 컴퓨터시스템설계및자문업과 소프트웨어자문, 개발및공급업 등의 소프트웨어개발사업의 고용증가가 매우 크게 나타나고 있음

[표 3] 정보처리및기타컴퓨터운영관련업 사업체수 및 종사자수 변화

소분류	1993		2002		증가율(%)	
	사업체	종사자	사업체	종사자	사업체	종사자
컴퓨터시스템 설계 및 자문업	90	1,133	225	10,320	150	811
소프트웨어 자문, 개발 및 공급업	536	8,341	4,982	86,713	829	940
자료처리 및 컴퓨터시설 관리업	60	1,062	180	4,787	200	351
데이터베이스및온라인 정보제공업	95	2,808	906	15,175	854	440
기타 컴퓨터 운영 관련업	41	301	77	2,166	88	620

○ 사업지원서비스업

- 사업지원서비스업을 구성하는 업종들을 볼 때 사업체수와 종사자수 모두 증가하고 있지만 종사자수의 증가율이 사업체의 증가율보다 큰 것으로 나타나고 있음. 이러한 현상은 사업지원서비스업체의 대규모화 및 기업경영 방식 변화에 따른 아웃소싱 비율의 증대에 따른 것으로 보임
- 세부 업종별로는 인력공급및고용알선업과 사무지원서비스업의 증가율이 매우 높게 나타남

[표 4] 사업지원서비스업 사업체수 및 종사자수 변화

소분류/세분류	1993		2002		증가율(%)	
	사업체	종사자	사업체	종사자	사업체	종사자
사업시설유지관리 및 고용 서비스업	864	10,141	1,831	71,768	112	608
사업시설 유지관리 서비스업	77	1,684	205	10,270	166	510
인력공급 및 고용 알선업	787	8,457	1,626	61,498	107	627
기타 사업지원 서비스업	1,610	26,096	3,269	71,219	103	173
경비 및 탐정업	167	3,934	288	16,249	72	313
건물 및 기타 사업장 청소업	419	16,425	460	19,407	10	18
포장 및 충전업	97	668	118	672	22	1
사무지원 서비스업	558	1,504	861	10,596	54	605
그외 기타 사업지원 서비스업	369	3,565	1,542	24,295	318	581

○ 연구 및 개발업

- R&D에 대한 관심의 증대에 따라 연구 및 개발업체가 증가한 것으로 보임
- 자연과학 연구 개발업의 경우 사업체수의 증가율이 종사자수 증가율에 비해 크게 나타나 소규모 업체가 증가한 것으로 보임

[표 5] 연구 및 개발업 사업체수 및 종사자수 변화

소분류	1993		2002		증가율(%)	
	사업체	종사자	사업체	종사자	사업체	종사자
자연과학 연구 개발업	129	6,614	404	11,835	213	79
인문 및 사회과학 연구 개발업	162	1,535	288	4,175	78	172

○ 전문, 과학 및 기술 서비스

- 전문, 과학 및 기술서비스업의 경우 1993년에서 사업체 12,880개에서 2002년 사업체 19,557개로 증가하였음
- 이는 중추관리기능 중의 하나인 연구개발의 비중이 서울시에서 꾸준한 증가세를 보여 향후 서울시 산업구조의 고도화의 미래가 밝다고 할 수 있음
- 세부적인 업종으로 볼 때 시장조사및경영상담과 과학및기술서비스업

의 사업체수 및 종사자수가 가장 크게 늘어났음

[표 6] 전문, 과학 및 기술서비스업 사업체수 및 종사자수 변화

소분류	1993		2002		증가율(%)	
	사업체	종사자	사업체	종사자	사업체	종사자
법무 및 회계관련서비스업	3,785	26,547	6,314	42,459	67	60
시장조사 및 경영상담업	353	4,567	1,489	16,705	322	266
건축기술 및 엔지니어링서비스업	2,801	44,770	3,676	49,718	31	11
과학 및 기술서비스업	262	5,680	586	11,535	124	103
광고업	1,913	16,833	2,860	20,321	50	21
전문디자인업	627	3,848	1,376	6,817	119	77
기타 전문, 과학 및 기술서비스업	3,139	9,275	3,256	10,185	4	10

○ 도매 및 상품중개업

- 전체적인 경기침체 현상의 반영으로 도소매업체가 다소 증가하였으나 그 업체당 종사자 규모는 작아진 것으로 나타남
- 특히, 1997년 IMF위기 시에는 사업체수 증가율에 비해 종사자수의 증가율이 매우 낮아 소규모 도매업체가 다수 생겨난 것으로 보임
- 기타, 산업용 중간재 및 재생재료 도매업과 기계장비 및 관련용품 도매업이 그 증가세가 매우 높게 나타남

[표 7] 도매 및 상품중개업 사업체수 및 종사자수 변화

소분류	1993		2002		증가율(%)	
	사업체	종사자	사업체	종사자	사업체	종사자
상품 중개업	4,683	44,585	4,136	23,902	-12	-46
산업용 농축산물 및 산동물 도매업	1,130	4,506	1,923	6,518	70	45
음·식료품 및 담배 도매업	8,383	59,890	11,404	50,596	36	-16
가정용품 도매업	27,595	119,730	34,196	144,251	24	20
건축자재 및 철물 도매업	4,964	23,282	5,298	20,010	7	-14
금속광물 및 2차 금속제품 도매업	2,014	11,165	2,327	9,787	16	-12
기타산업용중간재및재생재료도매업	3,860	20,557	8,382	35,987	117	75
기계장비 및 관련용품 도매업	7,651	47,239	15,686	88,486	105	87
기타 도매업	4,027	35,554	2,436	17,484	-40	-51

○ 숙박 및 음식점업

- 숙박업의 경우 사업체수는 미미하게 증가하지만, 종사자수는 약간의 감소를 보여 소규모화 현상이 발생하고 있음
- 음식점업의 경우 사업체수, 종사자수 모두 약간의 증가를 보이고 있음.

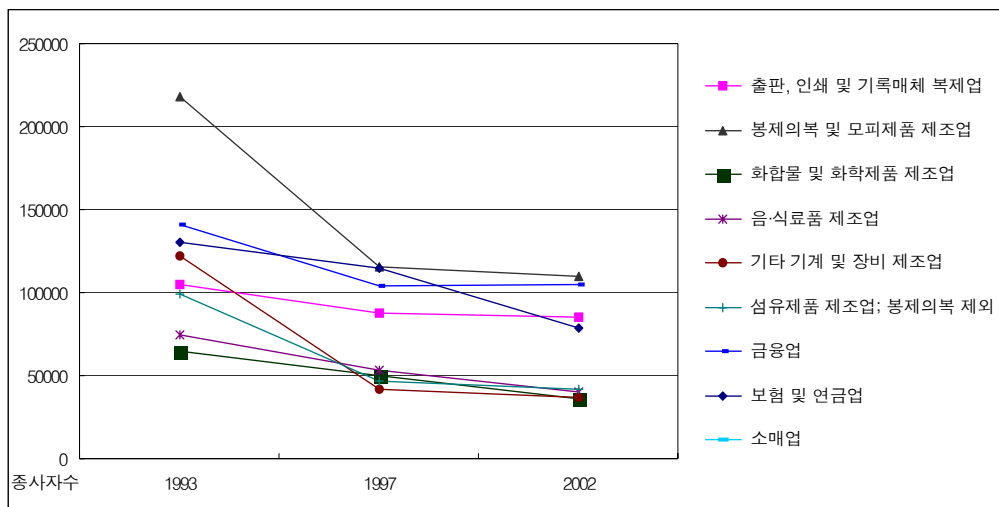
[표 8] 숙박 및 음식점업 사업체수 및 종사자수 변화

소분류/세분류	1993		2002		증가율(%)	
	사업체	종사자	사업체	종사자	사업체	종사자
숙박업	4,540	38,948	6,329	37,510	39	-4
관광 숙박시설 운영업	4,474	38,418	4,320	33,316	-3	-13
기타 숙박시설 운영업	66	530	2,009	4,194	294	691
음식점업	90,981	282,115	115,472	355,274	27	26

고용감소 산업

○ 개요

- 지난 10년 동안 대표적인 고용감소 산업은 제조업으로서, '93년 사업체81,299개, 종사자수 1,125,935명에서 '02년 사업체수 74,043개, 종사자수 571,651명으로 감소했음
- 금융및보험업, 소매업 등도 같은 기간동안 고용감소 현상을 보이고 있음



[그림 2] 주요 고용감소 산업 종사자수 변화

[표 9] 고용감소 산업 종사자수 변화

중분류	1993	2002	감소율(%)
출판, 인쇄 및 기록매체 복제업	104,660	85,506	-18
봉제의복 및 모피제품 제조업	218,186	109,759	-50
화합물 및 화학제품 제조업	64,608	36,464	-44
음·식료품 제조업	74,893	40,343	-46
기타 기계 및 장비 제조업	122,495	37,252	-70
섬유제품 제조업; 봉제의복 제외	99,115	42,192	-57
금융업	141,173	104,544	-26
보험 및 연금업	130,377	78,467	-40
소매업	485,223	377,467	-22

○ 출판, 인쇄 및 기록매체복제업

- 출판, 인쇄 및 기록매체 복제업은 출판물의 디지털화에 따라 오디오 기록매체 출판업은 증가세를 보인 반면 그 외의 업종은 감소세를 보임
- 인쇄업 및 인쇄관련산업은 서울시 외곽 경기도권으로의 업체이전으로 인하여 감소세를 보인 것으로 추측됨

[표 10] 출판, 인쇄 및 기록매체복제업 사업체수 및 종사자수 변화

소분류/세분류	1993		2002		증가율(%)	
	사업체	종사자	사업체	종사자	사업체	종사자
출판업	3,653	64,087	3,042	49,239	-17	-23
서적 출판업	2,925	42,682	1,821	25,495	-38	-40
신문, 잡지 및 정기간행물 발행업	535	19,797	929	21,438	74	8
오디오 기록매체 출판업	24	305	161	1,102	571	261
기타 출판업	169	1,303	131	1,204	-22	-8
인쇄 및 인쇄관련 산업	6,298	38,761	7,869	35,197	25	-9
인쇄업	4,997	29,373	6,070	25,386	21	-14
인쇄관련 산업	1,301	9,388	1,799	9,811	38	5
기록매체 복제업	79	1,812	104	1,070	32	-41

○ 봉제의복 및 모피제품 제조업

- 중국 및 동남아시아지역의 봉제관련 공장설립으로 인해 국내의 봉제의복 제조업체의 사업체 및 종사자수의 수가 크게 감소한 것으로 보임

- 특히 오염유발시설인 모피가공 및 모피제품 제조업의 경우 서울시 외곽으로의 이전 및 해외 공장설립 등이 감소세를 보인 큰 이유인 것으로 보임

[표 11] 봉제의복 및 모피제품제조업 사업체수 및 종사자수 변화

소분류	1993		2002		증가율(%)	
	사업체	종사자	사업체	종사자	사업체	종사자
봉제의복 제조업	16,329	211,623	13,392	108,577	-18	-49
모피가공 및 모피제품 제조업	211	6,563	155	1,182	-27	-82

○ 화합물 및 화학제품 제조업

- 화합물 및 화학제품 제조업 역시 환경오염유발시설로서 서울시 외곽 및 해외로의 공장이전이 감소세의 가장 큰 원인으로 보임

[표 12] 화합물 및 화학제품제조업 사업체수 및 종사자수 변화

소분류/세분류	1993		2002		증가율(%)	
	사업체	종사자	사업체	종사자	사업체	종사자
기초 화합물 제조업	426	28,699	301	8,468	-29	-70
의약품 제조업	167	16,381	202	14,457	21	-12
기타 화학제품 제조업	430	18,930	409	12,816	-5	-32
화학섬유 제조업	67	598	27	723	-60	21

○ 음·식료품 제조업

- 음식료품 제조업은 사업체수, 종사자수 모두 감소세를 보이고 있음

[표 13] 음식료품제조업 사업체수 및 종사자수 변화

소분류	1993		2002		증가율(%)	
	사업체	종사자	사업체	종사자	사업체	종사자
고기, 과일, 채소 및 유지 가공업	1,077	8,763	1,002	5,721	-7	-35
낙농제품 및 아이스크림 제조업	62	5,989	30	5,685	-52	-5
곡물 가공품, 전분 및 사료 제조업	1,123	10,582	1,058	3,207	-6	-70
기타 식품 제조업	3,301	33,432	4,974	21,677	51	-35
음료 제조업	79	16,127	64	4,053	-19	-75

○ 섬유제품 제조업; 봉제의복 제외

- 수도권 공장입지규제와 중국 및 동남아시아의 해외공장 설립 및 수입품의 증가 등으로 인해 업체와 종사자수가 크게 감소한 것으로 보임

[표 14] 섬유제품제조업(봉제의복 제외)사업체수 및 종사자수 변화

소분류	1993		2002		증가율(%)	
	사업체	종사자	사업체	종사자	사업체	종사자
제사 및 방적업	265	19,533	202	1,944	-24	-90
직물 직조업	627	6,127	387	4,053	-38	-34
편조업	3,255	25,885	2,607	17,145	-20	-34
섬유 염색 및 가공업	525	7,370	552	3,293	5	-55
기타 섬유제품 제조업	4,344	40,200	3,731	15,757	-14	-61

○ 기타 기계 및 장비 제조업

- 수도권 공장입지 규제 등의 정부시책과 IMF경제 위기 등으로 인해 전체적인 업체 및 종사자수의 감소세를 보임

[표 15] 기타 기계 및 장비제조업 사업체수 및 종사자수 변화

소분류	1993		2002		증가율(%)	
	사업체	종사자	사업체	종사자	사업체	종사자
일반목적용 기계 제조업	2,009	25,995	1,613	14,112	-20	-46
가공공작기계 제조업	1,622	10,637	734	3,353	-55	-68
기타 특수목적용 기계 제조업	4,378	41,262	3,482	15,945	-20	-61
무기 및 총포탄 제조업	12	7,170	10	216	-17	-97
기타 가정용 기구 제조업	482	37,431	308	3,626	-36	-90

○ 금융업, 보험및연금업

- 금융업은 중추관리산업 중 하나로 집중 육성, 관리가 요구됨
- 합병 등에 의해 개별 업체의 규모가 증대함에 동반하여 점포효율화 및 이에 따른 감원 등의 영향으로 통화금융기관의 종사자수가 줄어든 것으로 파악되며, 보험및연금업은 사업체수, 종사자수 모두 감소함
- 반면 비통화 금융기관의 경우 사업체수, 종사자수 모두 증가하고 있음

[표 16] 금융업,보험및연금업 사업체수 및 종사자수 변화

소분류/세분류	1993		2002		증가율(%)	
	사업체	종사자	사업체	종사자	사업체	종사자
통화금융기관	2,239	116,953	2,246	49,735	1	-57
비통화금융기관	1,060	24,220	2,395	54,809	126	126
보험 및 연금업	2,799	130,377	1,662	78,467	-41	-40

○ 소매업

- 소매업은 꾸준한 감소세를 보여 왔으며 특히 1997년 IMF이후 급속한 감소세를 보임
- 그러나 이러한 현상은 소규모 소매업체의 대형화(대형 마트의 등장)가 큰 영향을 미친 것으로 보임. 특히, 종합소매업 중 대형 종합소매업의 경우 사업체수 기준 71%(93-02년 증가율)라는 큰 증가율을 보임
- 그러나, 무점포 소매업의 경우 인터넷의 발달에 따른 전자상거래의 증가(통신판매업) 때문에 그 비율이 증가하였으며, 경기침체로 중고품소매업의 증가율이 높음

[표 17] 소매업 사업체수 및 종사자수 변화

소분류/세분류	1993		2002		증가율(%)	
	사업체	종사자	사업체	종사자	사업체	종사자
종합 소매업	25,755	74,792	20,554	76,242	-20	2
대형 종합 소매업	45	16094	77	26,508	71	65
음식료품 위주 종합 소매업	25,703	58,685	20,072	48,755	-22	-17
그외 기타 종합 소매업	7	13	405	979	5686	7431
음·식료품 및 담배 소매업	34,080	60,889	23,202	48,314	-32	-21
의약품, 의료용기구 및 화장품소매업	12,533	26,262	9,671	25,178	-23	-4
섬유, 의복, 신발 및 가죽제품 소매업	36,314	134,681	33,392	63,991	-8	-52
가전제품, 가구 및 가정용품 소매업	15,665	50,669	13,100	33,589	-16	-34
기타 상품 전문 소매업	40,893	131,367	34,057	74,010	-17	-44
중고품 소매업	327	585	1,215	2,123	272	263
무점포 소매업	656	5,978	3,333	54,020	408	804
통신 판매업	23	108	1,044	15,916	444	14,637
기타 무점포 소매업	633	5,870	2,289	38,104	262	549

맺음말

- 제조업의 경우 지방 및 해외로의 공장 이전 및 수입증가로 인하여 전반적인 고용규모가 감소하였음
- 도매, 소매업, 음식점업 등 경기에 민감한 업종의 경우 1997년 IMF 외환위기 이후 소규모 업체들의 창업이 많아진 것으로 나타남
- 정보화의 급속한 진전에 따라 정보통신 관련 업종(정보처리및기타컴퓨터운영관련업, 통신업, 소매업 중 통신판매업, 출판업 중 오디오 기록매체 출판업 등)은 고용증가세를 보임
- 산업분류상 동일업종 내에 있다 하더라도 주요 취급 분야의 차이에 따라 고용증가와 감소가 극명하게 드러나고 있음. 소매업이나 인쇄출판업 등의 경우에서 볼 때 디지털 및 인터넷 등을 활용하는 업종은 고용증가를 보인 반면 전통적인 방식의 업종은 고용이 감소하고 있음

신창호 · 서울시정개발연구원 서울경제연구센터장
sch@sdi.re.kr

문경일 · 서울시정개발연구원 부연구위원
mkhana@sdi.re.kr