

# 경제동향

- **요 약**
- **생 산** 제조업지수/재고지수
- **소 비** 대형소매점 판매액
- **고 용** 경제활동인구/취업자/실업률·고용률
- **물 가** 소비자물가/신선식품  
곽지원 연구원(서울연구원 서울경제분석센터)
- **부 동 산** 주택매매가격/주택전세가격
- **금 용** 가계대출/개인파산/신용보증재단
- **수 출 입** 수출입액/수출입 품목/국가별 품목  
이소은 연구원(서울연구원 서울경제분석센터)

## | 요약 | 2월 서울의 경제동향

생  
산

- 서울의 2월 제조업생산지수는 97.0으로 전년동월대비 9.4% 증가
- 2월 제조업 출하·재고 지수는 각각 전년동월대비 4.2%, 10.3% 각각 증가하여 경기확장기

소  
비

- 서울의 2월 대형소매점 판매액은 1조8,264억원으로 전국(5조4,847억원)의 33.3%를 차지
- 2월 백화점 판매액은 전년동월대비 2.3%, 대형마트 판매액은 6.2% 감소

고  
용

- 서울의 2월 취업자는 512만5천명으로 전년동월대비 14만1천명(2.8%)이 증가
- 서울의 2월 고용률은 60.2%로 전년동월대비 1.6%p 증가, 실업률은 5.1%로 전년동월대비 0.5%p 증가

물  
가

- 2014년 2월 서울시 소비자물가지수는 109.1(2010년=100.0)로 전년동월대비 1.2% 상승

부  
동  
산

- 서울의 2월 주택매매가격은 전월대비 강남지역(0.10%) 특히 은평구(0.26%)와 관악구(0.25%)를 중심으로 전월대비 0.09% 상승
- 서울의 2월 주택전세가격은 강남지역(0.75%) 특히 동작구(1.34%)와 금천구(1.28%)를 중심으로 전월대비 0.63% 상승

금  
융

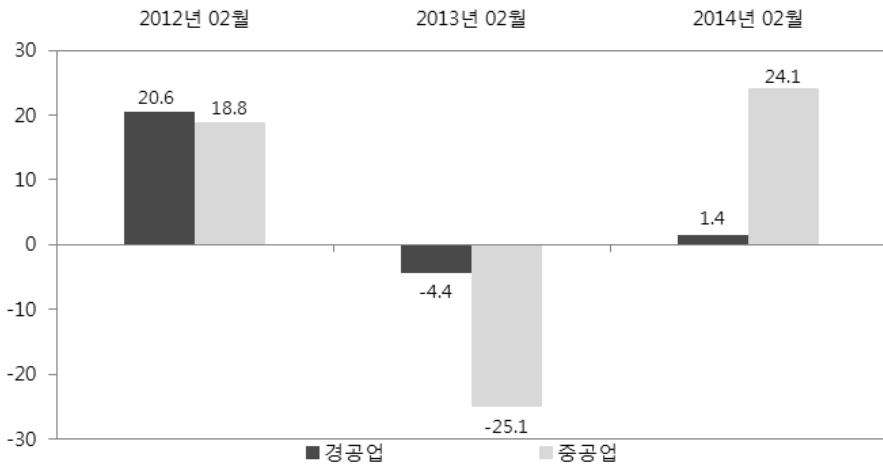
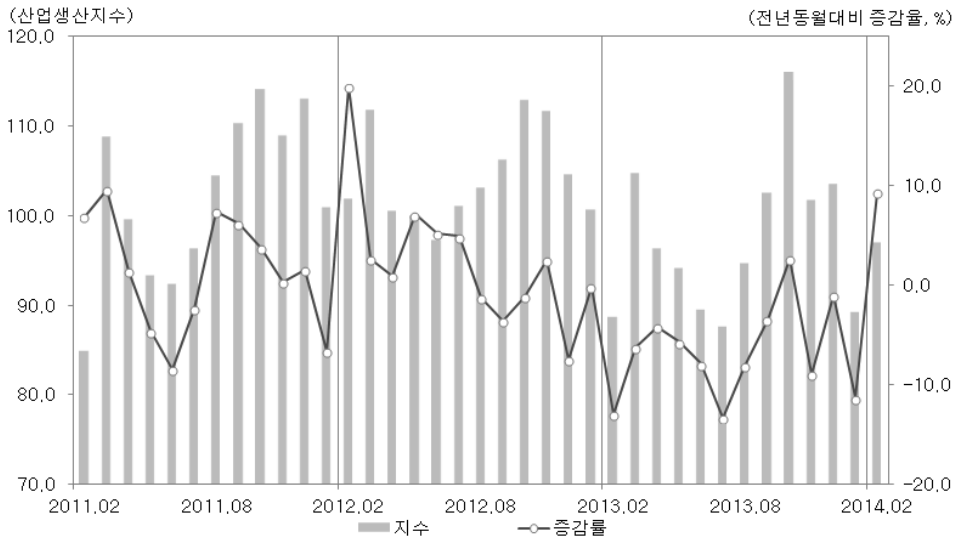
- 서울의 2월 전체 대출금 잔액은 574조 8,004억 원으로 전월대비 0.3% 증가, 그 중 가계대출은 113조 9,396억 원으로 전월대비 2.5% 증가
- 서울의 2월 신설법인수는 2,208개로 서비스업을 중심으로 전월대비 1.3% 감소
- 서울의 2월 보증지원 건당 평균지원금액은 전월대비 14.7% 증가

수  
출  
입

- 서울의 2월 수출은 47.5억 달러를 기록하며 전년동월대비 6.1% 증가, 품목별로는 자동차 부품, 국가별로는 중국이 1순위 차지
- 서울의 2월 수입은 105.7억 달러를 기록하며 전년동월대비 1.5% 증가, 품목별로는 석유제품, 국가별로는 중국이 1순위 차지

## | 생 · 산 |

- 서울의 2014년 2월 제조업생산지수 97.0(2010=100)으로 전년동월대비 9.4% 증가
  - 공업구조별로 중공업과 경공업 부문 각각 전년동월대비 24.1%, 1.4% 증가
  - 제조업 부문별로 전년동월대비 전자부품·컴퓨터·영상음향통신(49.3%), 의료정밀광학(39.3%), 가죽 및 신발(11.3%) 등 증가, 화학제품(-39.1%), 전기장비(-14.7%), 전기·가스·증기업(-9.8%) 등 각각 감소



자료: 통계청, 경인지방통계청(2010=100)

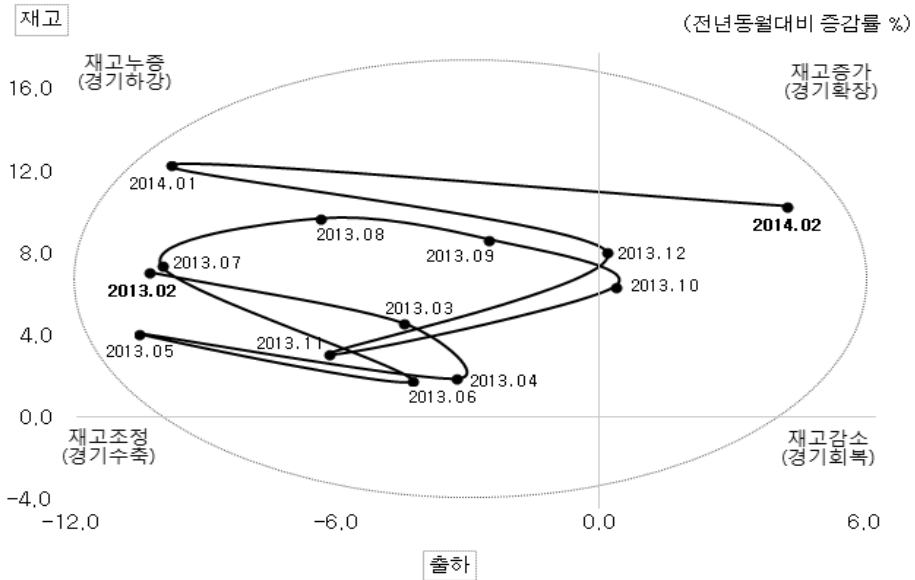
<그림> 산업생산 추이 및 증감률

## | 출하 · 재고 순환 |

- 서울의 2월 제조업 전년동월대비 출하, 재고 증가로 경기확장기
  - 서울의 2월 출하지수는 97.3(2010=100.0)으로 전년동월대비 4.2% 증가
  - 서울의 2월 재고지수는 118.9(2010=100.0)로 전년동월대비 10.3% 증가
  - 출하, 재고 상승하여 경기확장 단계로 해석할 수 있음(<Box> 참조)

<참고> 출하·재고 순환 상관표

경기수축기	경기회복기	경기확장기	경기하강기
출하↓	출하↑	출하↑	출하↓
재고↓	재고↓	재고↑	재고↑
재고조정	재고감소	의도된 재고증가	재고누증



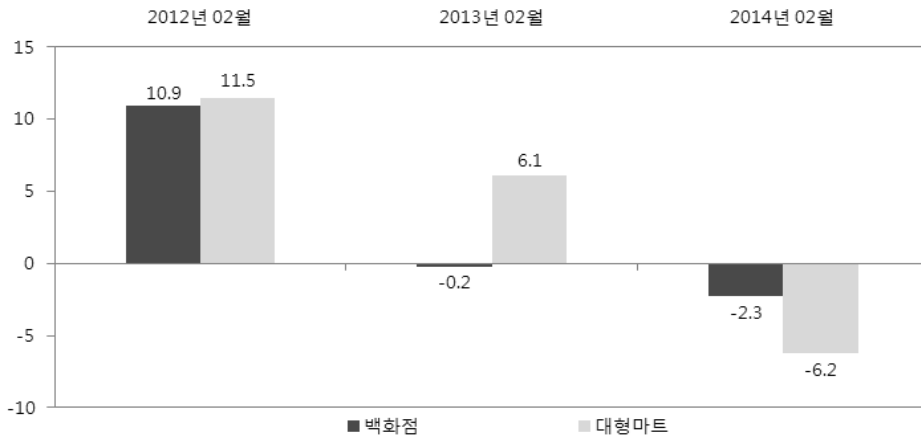
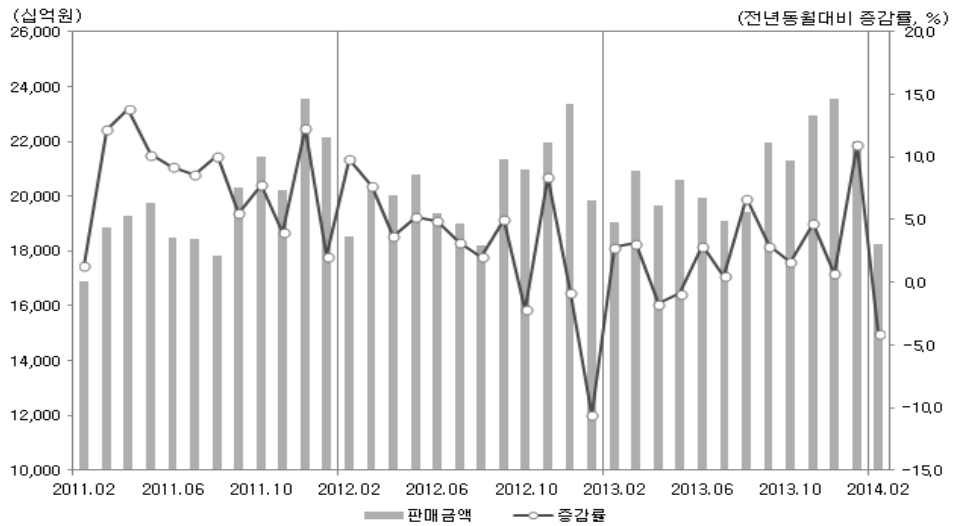
자료: 통계청, 경인지방통계청(2010=100)

<그림> 서울의 출하·재고 증감률 추이

## | 소 · 비 |

### ■ 서울의 2월 대형소매점 판매액 전년동월대비 4.1% 감소

- 서울의 2월 대형소매점 판매액은 1조8,264억원으로 전국(5조4,847억원)의 33.3%를 차지
- 백화점 판매액은 9,868억원으로 전국(2조2,014억원)의 44.8%, 대형마트 판매액은 8,396억원으로 전국(3조2,833억원)의 25.6%를 차지
- 서울의 2월 대형소매점 판매액지수는 91.2으로 전년동월대비 6.1% 감소

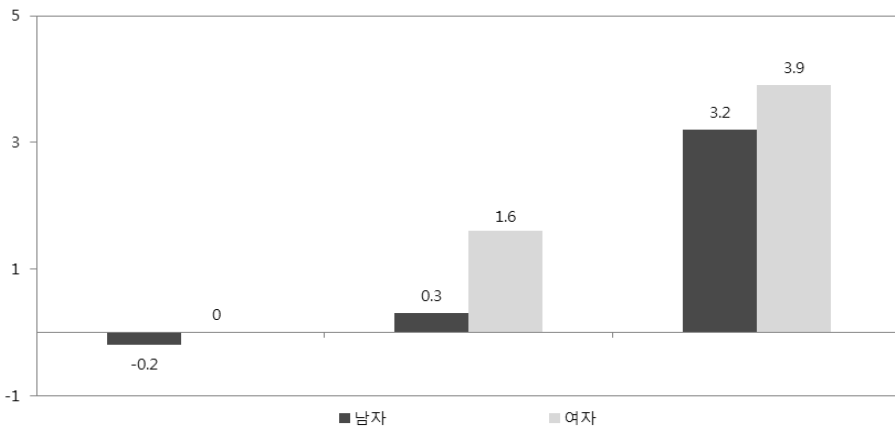
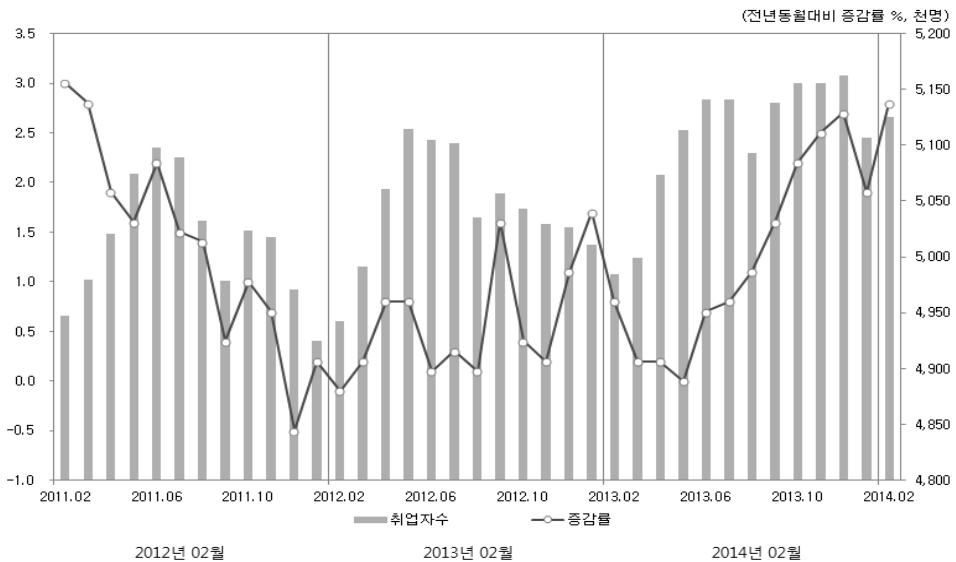


자료: 통계청, 경인지방통계청

<그림> 서울의 대형소매점 판매 추이 및 증감률

## | 취·업·자 |

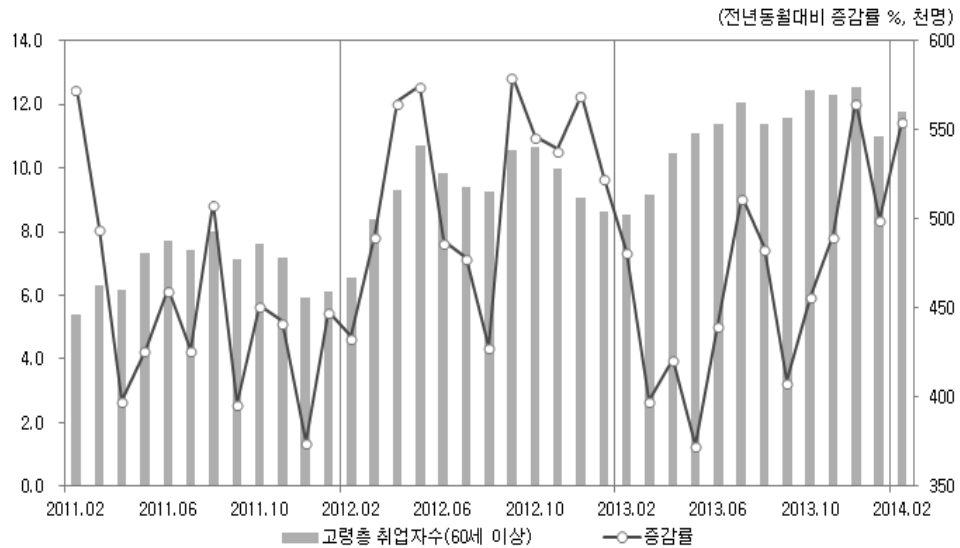
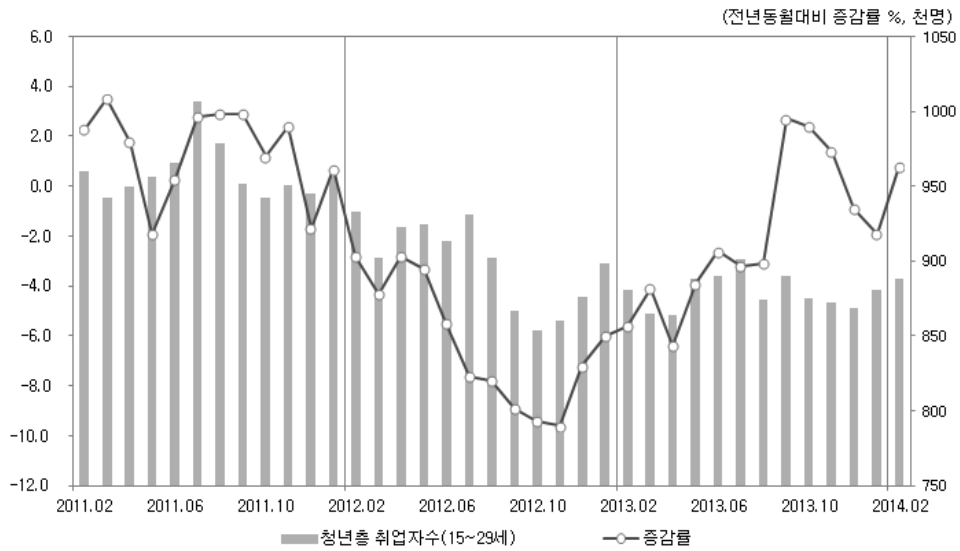
- 서울의 2월 취업자 수 전년동월대비 2.8% 증가
  - 서울의 2월 취업자는 512만5천명으로 전년동월대비 14만1천명(2.8%)이 증가
  - 성별로 보면, 남자는 287만1천명, 여자는 225만4천명으로 전년동월대비 남자는 7만3천명(2.6%), 여자는 6만8천명(3.1%) 각각 증가
  - 산업별로 보면, 제조업이 4만7천명(10.4%), 도소매·숙박·음식업이 10만3천명(7.9%), 사업·개인·공공서비스업이 2만1천명(1.0%)이 각각 증가



자료: 통계청, 경인지방통계청

〈그림〉 서울의 월별 취업자 추이 및 증감률

- 서울의 2월 청년층(15세~29세)과 고령층(60세 이상)의 취업자 수 증감률은 플러스 증가세
  - 서울의 2월 청년층(15세~29세) 취업자는 88만8천명으로 전년동월대비 0.8% 증가하여 상승세로 반전
  - 서울의 2월 고령층(60세 이상) 취업자는 56만명으로 전년동월대비 11.5%로 꾸준한 플러스 성장
  - 청년층의 취업은 지난 4개월간 주춤하였으나 2월 들어 회복세 기대

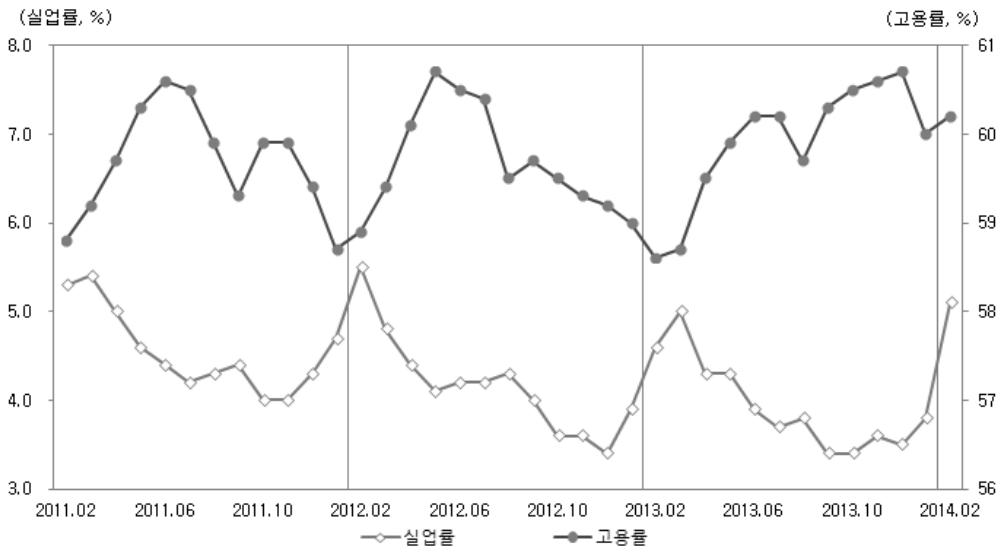


자료: 통계청, 경인지방통계청

<그림> 서울의 월별 청년층 및 고령층 취업자 추이

## | 고 · 용 · 률 · 및 · 실 · 업 · 률 |

- 서울의 2월 고용률 전년동월대비 증가, 전국대비 높은 수준
  - 서울의 2월 고용률은 60.2%로 전년동월대비 1.6%p 증가
  - 성별로 보면, 남자는 70.4%로 전년동월대비 2.1%p, 여자는 50.9%로 1.4%p 각각 증가
  - 2014년 2월 서울시 고용률은 전국(58.6%)보다 1.6%p 높은 수준
  
- 서울의 2월 실업률 전년동월대비 동일, 전국대비 높은 수준
  - 서울의 2월 실업자는 27만6천명으로 전년동월대비 3만5천명(14.5%)이 증가
  - 실업률은 5.1%로 전년동월대비 0.5%p 상승
  - 성별로 보면, 남자와 여자 모두 5.1%로 전년동월대비 0.2%p, 0.8%p 각각 상승
  - 2014년 2월 서울시 실업률은 전국(4.5%)에 비하여 0.6%p 높은 수준



자료: 통계청, 경인지방통계청

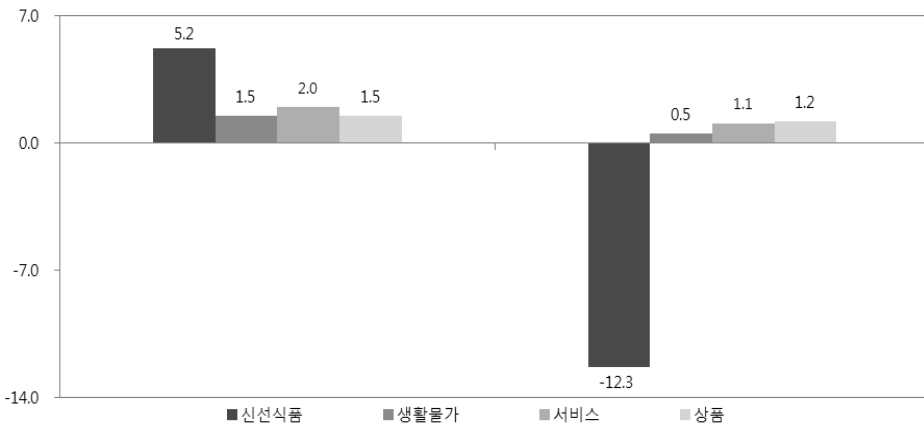
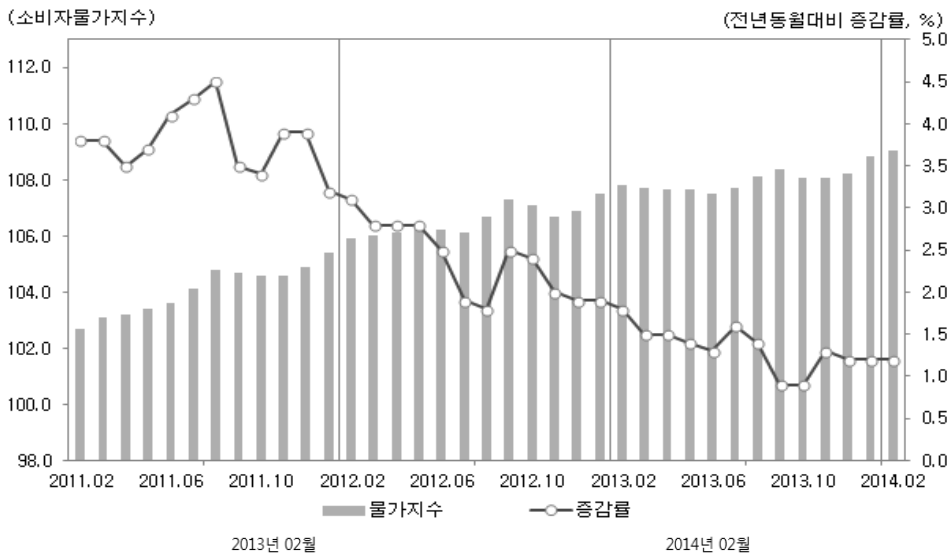
<그림> 서울 실업률, 고용률 추이



# | 물 · 가 |

## ■ 서울의 2월 소비자물가지수 전년동월대비 상승

- 2014년 2월 서울시 소비자물가지수는 109.1(2010년=100.0)로 전년동월대비 1.2% 상승
- 전년동월대비 주요 등락 부문을 보면, 식료품 및 비주류음료(-1.2%), 교통(-0.8%), 오락 및 문화(-0.2%), 주류 및 담배와 통신(-0.1%) 부문을 제외한 나머지 부문 상승

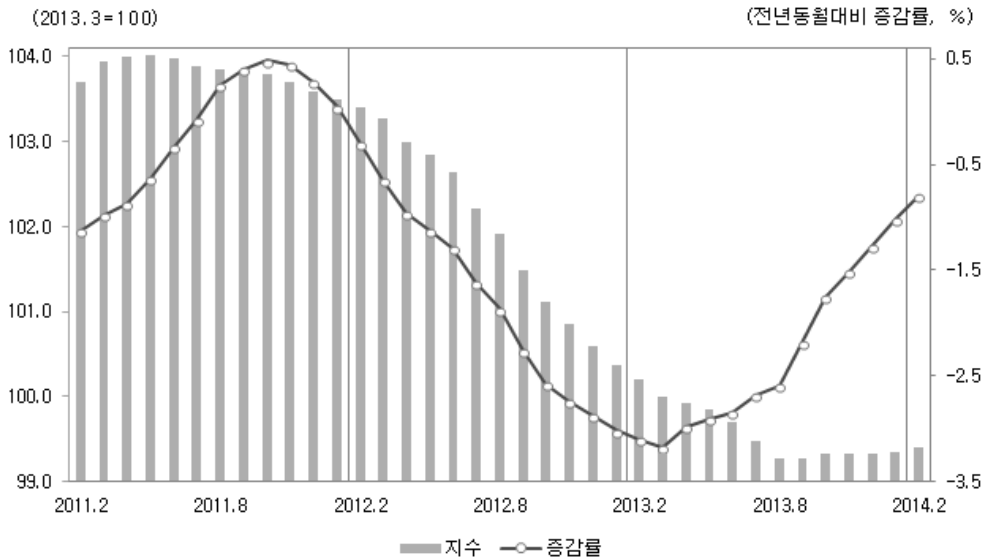


자료: 통계청, 경인지방통계청(2010=100)

<그림> 서울의 소비자물가 추이 및 동향

## | 주 · 택 · 매 · 매 · 가 · 격 |

- 서울의 2월 주택매매가격 전월대비 0.09% 상승
  - 강남지역(0.10%), 강북지역(0.08%)로 전월대비 상승
    - 상승률 상위지역: 은평구(0.26%), 관악구(0.25%), 도봉구(0.23%), 강남구(0.23%)
  - 아파트(0.13%), 연립주택(0.05%), 단독주택(0.03%)
  
- 전국의 2월 주택매매가격 전월대비 0.16% 상승
  - 광역시(0.27%), 기타지방(0.22%), 수도권(0.09%) 모두 전월대비 상승



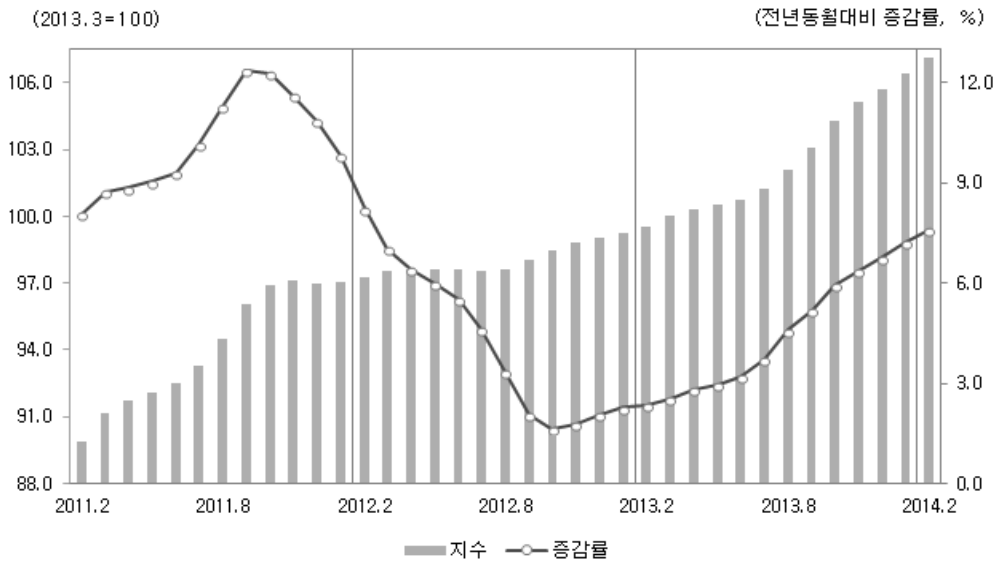
자료 : 국민은행연구소

〈그림〉 서울 주택 매매가격 종합지수 및 증감률 추이

- 서울의 2월 아파트 평당 매매가격 전월대비 증가, 매매거래건수 전월대비 증가
  - 평당 매매가격(1,628만원)은 전월(1,623만원)대비 0.35% 증가
  - 매매거래건수(7,670건)는 전월(5,386건) 대비 42.4% 증가

## | 주 · 택 · 전 · 세 · 가 · 격 |

- 서울의 2월 주택전세가격 전월대비 0.63% 상승
  - 강남지역(0.75%), 강북지역(0.60%) 등 전 지역에서 전월대비 상승
    - 상승률 상위지역: 동작구(1.34%), 금천구(1.28%), 은평구(1.17%), 노원구(0.77%)
  - 아파트(0.80%), 연립주택(0.43), 단독주택(0.29%) 등 상승세 지속
  
- 전국의 2월 주택전세가격 전월대비 0.48% 상승
  - 수도권(0.63%), 광역시(0.28%), 기타지방(0.30%) 모두 전월대비 상승



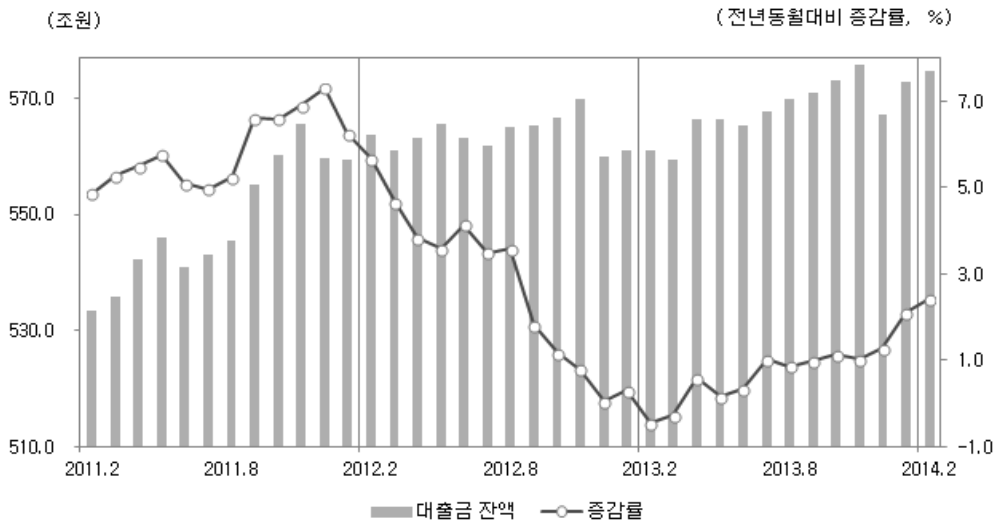
자료 : 국민은행연구소

<그림> 서울 주택 전세가격 종합지수 및 증감률 추이

- 서울의 2월 아파트 평당 전세가격 전월대비 증가, 전세거래건수 전월대비 증가
  - 평당 전세가격(평균 996만원)은 전월(980만원)대비 1.6% 증가
  - 전세거래건수(13,334건)는 전월(7,909건) 대비 68.6% 증가

## | 가 · 계 · 대 · 출 |

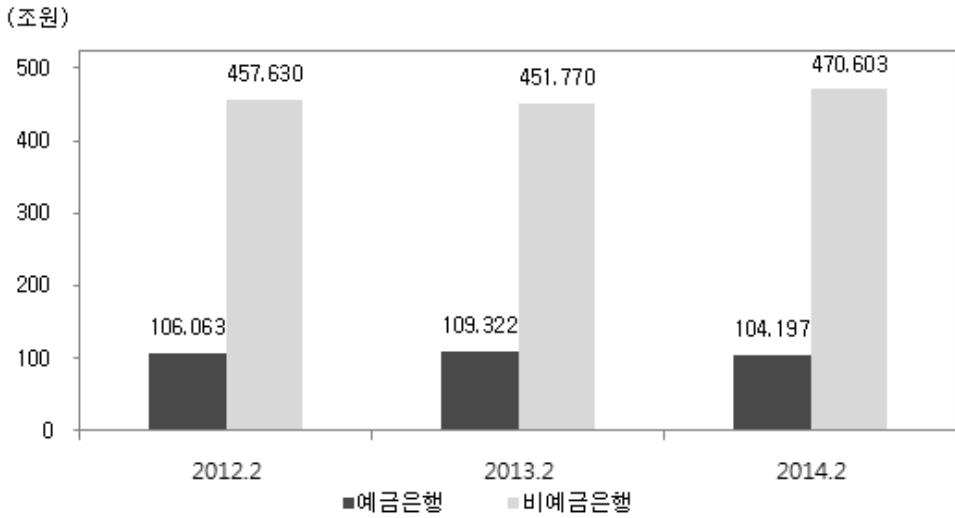
- 2월 기준 서울의 전체 대출금 잔액은 전월대비 증가
  - 전체 대출금 잔액(574조 8,004억원)은 전월(572조 9,354억원)대비 0.3% 증가
  - 그 중 예금은행(470조 6,034억원)과 비예금은행(104조 1,970억원)은 전년동월대비 각각 4.2% 증가, 4.7% 감소
  
- 2월 기준 전국지역의 전체 대출금 잔액은 전월대비 증가
  - 전체 대출금 잔액(1,530조 9,121억원)은 전월(1,523조 8,673억원)대비 0.46% 증가



주 : 말잔 금액, 대출금은 예금은행과 비은행금융기관(한국수출입은행, 종합금융회사, 신탁회사, 상호저축은행, 상호금융, 새마을금고, 신용협동조합)의 총합

자료 : 한국은행

〈그림〉 서울시 금융기관 대출금 잔액 및 증감률 추이

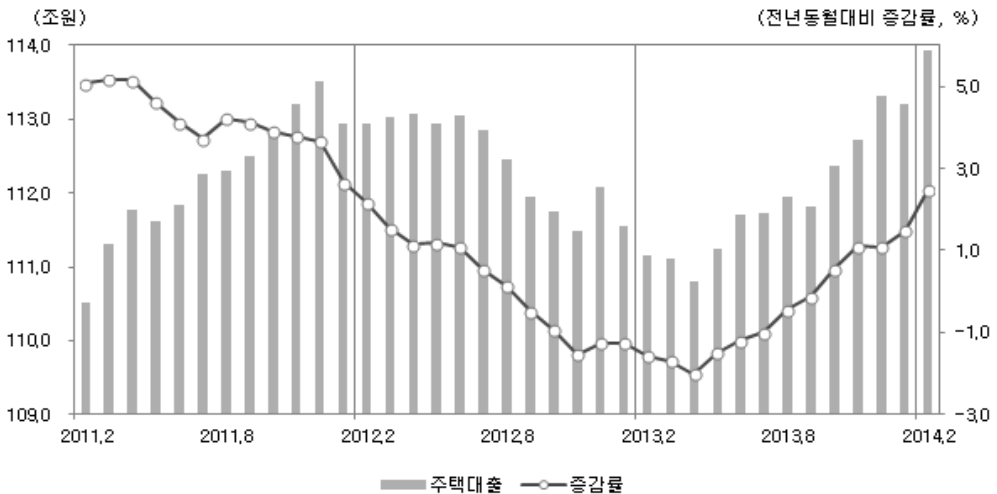


자료 : 한국은행

<그림> 서울시 예금은행과 비예금은행의 대출금 잔액

■ 2월 중 서울의 은행 가계대출은 전월대비 증가

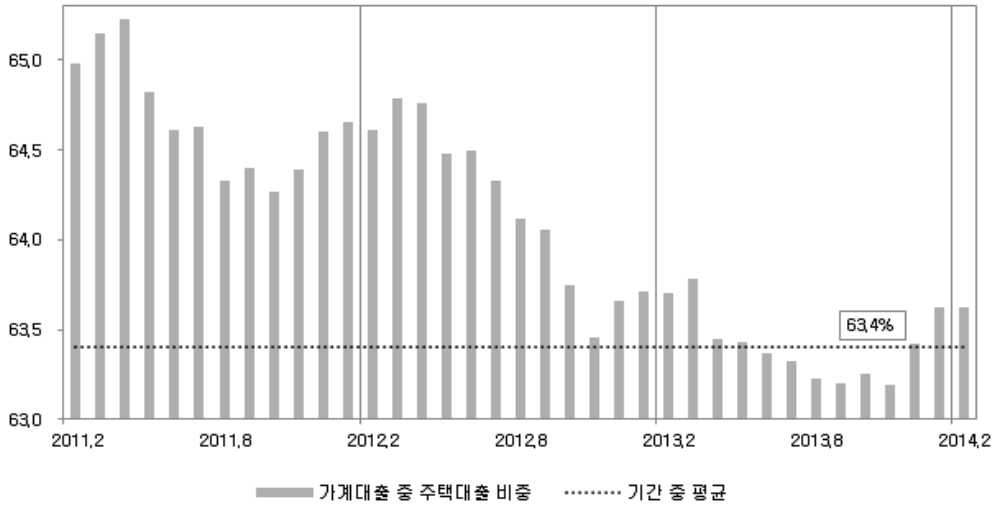
- 은행 가계대출(179조 937억원)은 전월(177조 9,131억원)대비 0.7% 증가
- 그 중 주택대출(113조 9,396억원)은 전년동월대비 2.5% 증가



주 : 말잔 금액, 주택대출은 주택담보대출과 주택관련 집단대출 중 주택담보이외의 대출의 총합

자료 : 한국은행

<그림> 서울의 은행 주택대출 추이

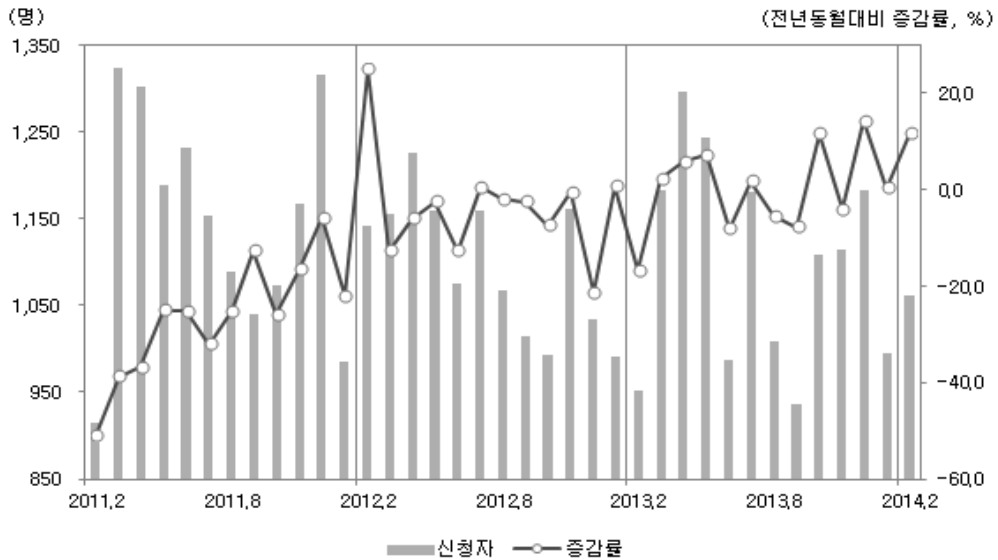


자료 : 한국은행

<그림> 서울의 은행 가계대출 중 주택대출의 비중 추이

■ 2월 중 개인파산 신청자는 전월대비 증가

- 개인파산 신청자(1,062명)은 전월대비 6.7% 증가, 전년동월대비 11.7% 증가
- 개인파산 선고전 기각률(0.3%)은 전년동월대비 70.0%p 감소, 면책 기각률(3.3%)은 전년동월대비 36.8%p 증가

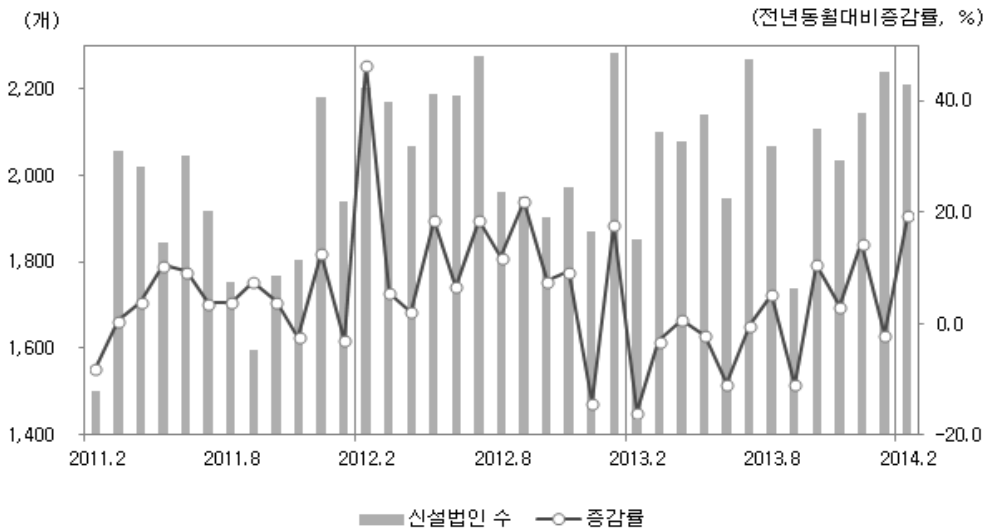


자료 : 대법원

<그림> 서울시 개인파산 신청자 추이

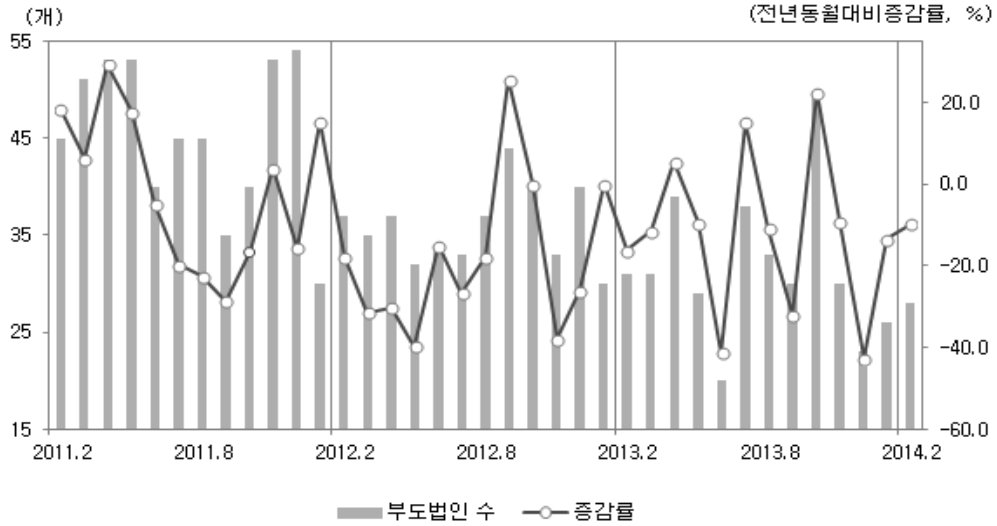
## | 신·설·및·부·도·법·인 |

- 서울의 2월 신설법인 수는 제조업을 중심으로 전월대비 감소
  - 서울의 신설법인 수는 2,208개로 전월대비 1.3%(30개) 감소, 전년동월대비 19.4%(358개) 증가
  - 업종별로는 제조업과 건설 및 설비업이 전월대비 각각 15.0%(50개), 11.4%(17개) 감소, 서비스업은 전월대비 2.1%(36개) 증가
  
- 서울의 2월 부도업체 수 제조업을 중심으로 전월대비 증가
  - 서울의 부도업체 수는 28개로 전월대비 7.7%(2개) 증가, 전년동월대비 9.7%(3개) 감소
  - 업종별로는 제조업이 전월대비 83.3%(5개) 증가, 건설 및 설비업과 서비스업은 전월 대비 각각 28.6%(2개), 15.4%(2개) 감소



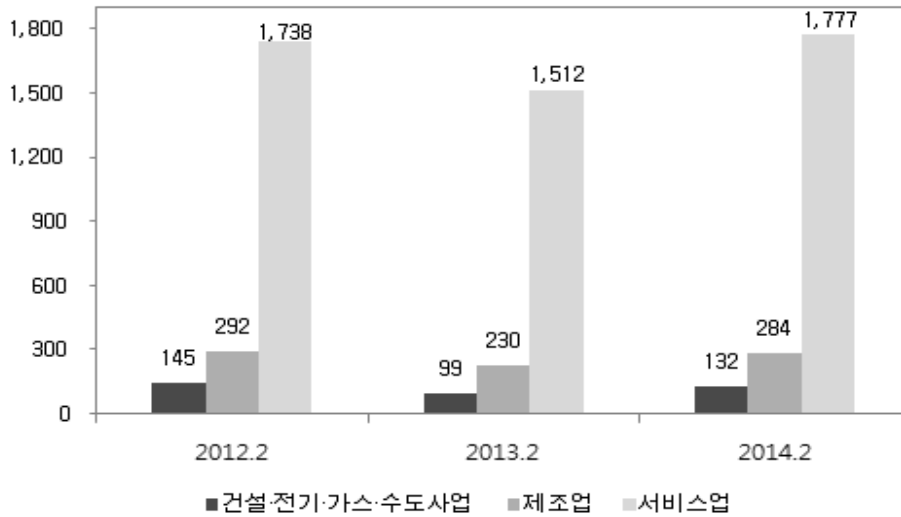
자료 : 중소기업청

<그림> 서울시 신설법인 추이



자료 : 중소기업청

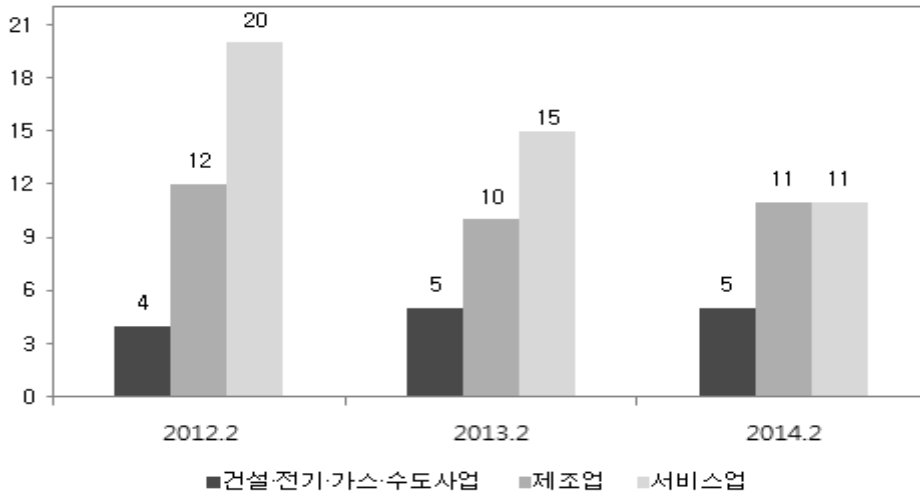
<그림> 서울시 부도법인 추이



자료 : 중소기업청

<그림> 서울시 산업별 신설법인 현황

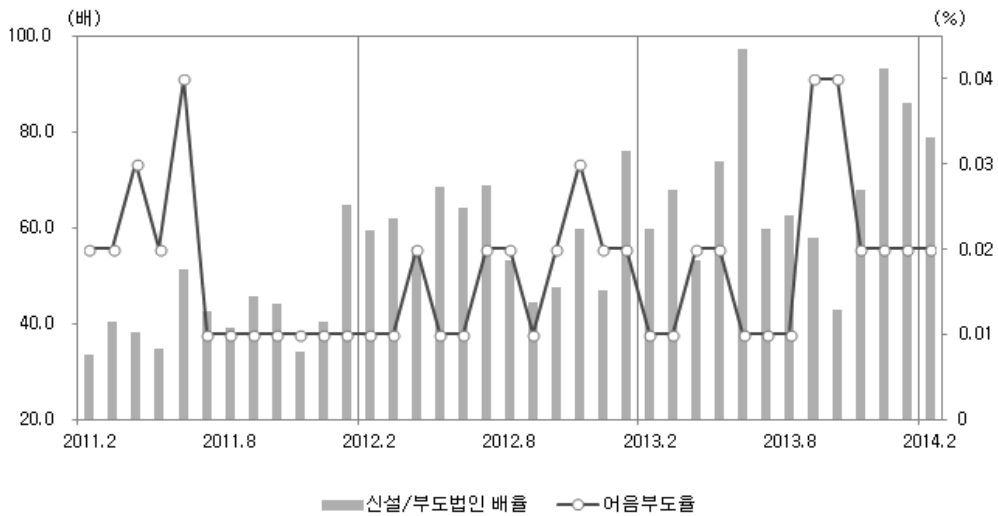




자료 : 한국은행

<그림> 서울시 산업별 부도법인 현황

- 2월 중 서울의 부도법인수에 대한 신설법인수의 배율 전월대비 감소
  - 서울의 어음부도율은 0.02% 이고 서울의 신설법인/부도법인 배율은 78.9배로 전월 (86.1배)대비 감소



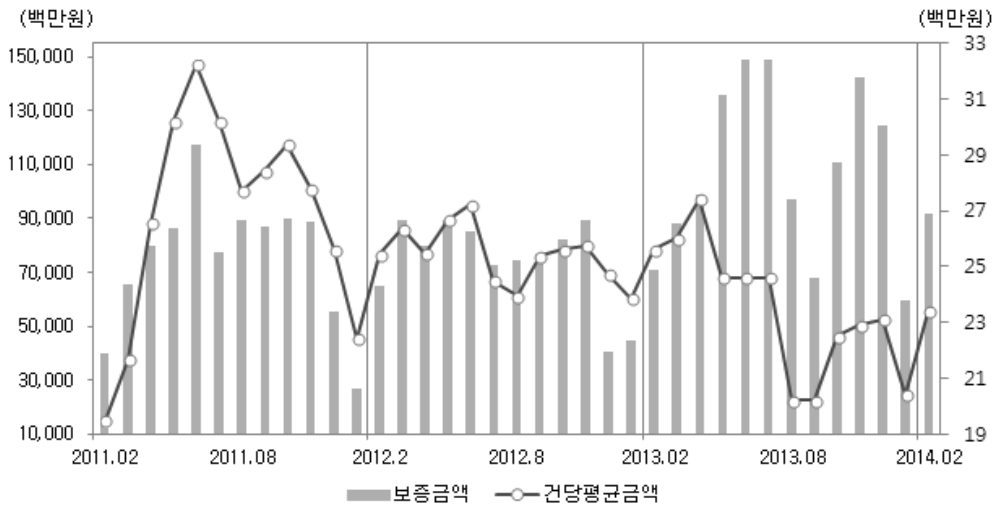
자료 : 중소기업청, 한국은행

<그림> 서울시 어음부도율 및 신설/부도법인 배율 동향

## | 신 · 용 · 보 · 증 |

### ■ 서울의 2월 보증지원 건당 평균지원금액은 전월대비 증가

- 서울신용보증재단을 통한 서울시 신용보증공급은 월중 91,429백만원, 3,907건
- 보증금액과 보증건수는 전월대비 각각 53.2%, 33.3% 증가, 건당 평균지원금액은 전월 대비 14.7% 증가
- 전년동월대비 보증금액과 보증지원건수는 각각 29.0%, 40.9% 증가하였고, 건당 평균 지원금액은 8.6% 감소



자료 : 서울신용보증재단

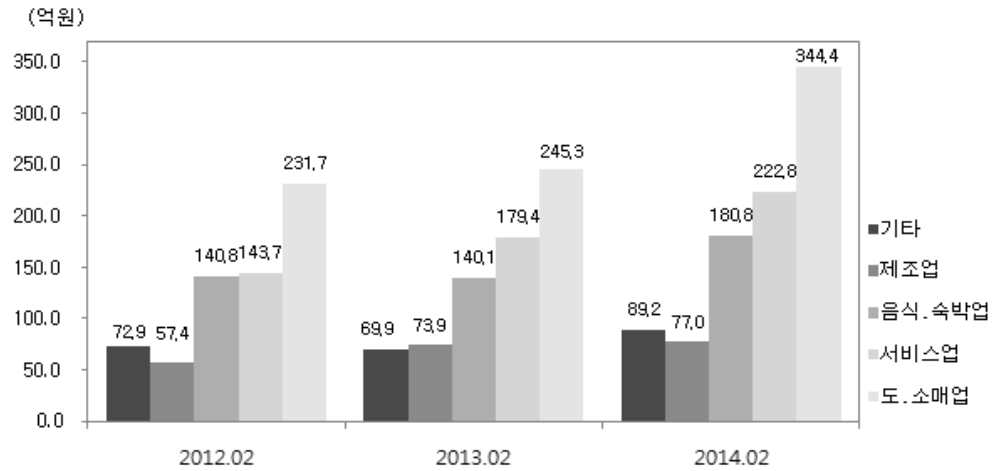
<그림> 서울의 보증금액 및 건당 평균 금액 추이

### ■ 서울의 2월 제조업종 보증지원 비중 전월대비 증가

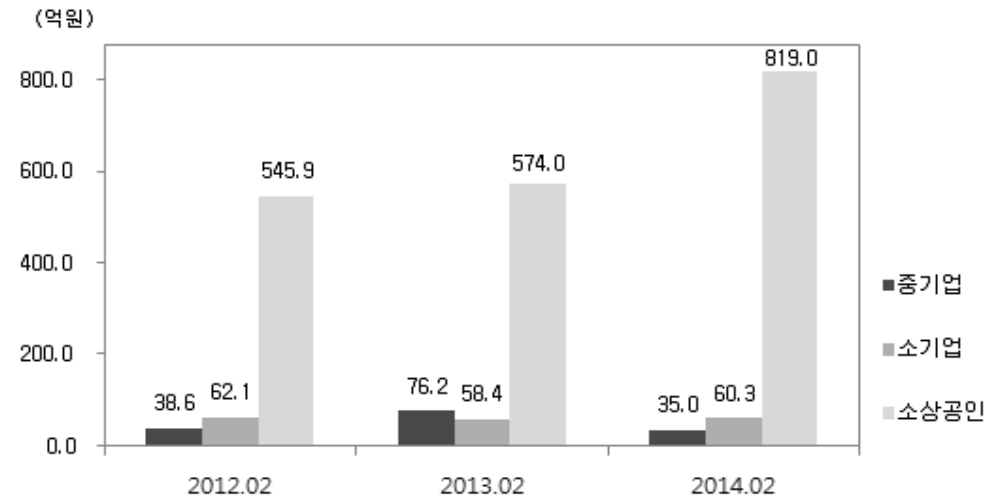
- 2월 중 제조업종에 대한 보증지원 비중이 공급금액기준 8.4%로 전월(7.9%) 대비 0.5%p 증가한 반면, 도·소매업종에 대한 지원 비중은 37.7%로 전월(35.9%) 대비 1.8%p 증가
- 보증건수 기준 시 제조업종은 6.8%로 전월(7.0%)대비 0.2%p 감소하였으며, 도·소매업종은 34.7%로 전월(34.1%)대비 0.6%p 증가

■ 서울의 2월 소상공인 지원금액 비중 전월대비 감소

- 기업규모별 신용보증지원 비중은, 소상공인이 금액기준 89.6%로 전월대비 0.2%p 감소하였고 건수기준 96.2%로 전월대비 1.3%p 증가
- 소기업 지원 비중은 금액기준으로 6.6%로 전월대비 0.5%p 증가하였고 건수기준 2.3%로 전월대비 0.2%p 감소
- 중기업 지원비중은 금액기준으로 3.8%로 전월대비 0.3%p 감소하였고 건수기준으로는 1.5%로 전월대비 1.1%p 감소



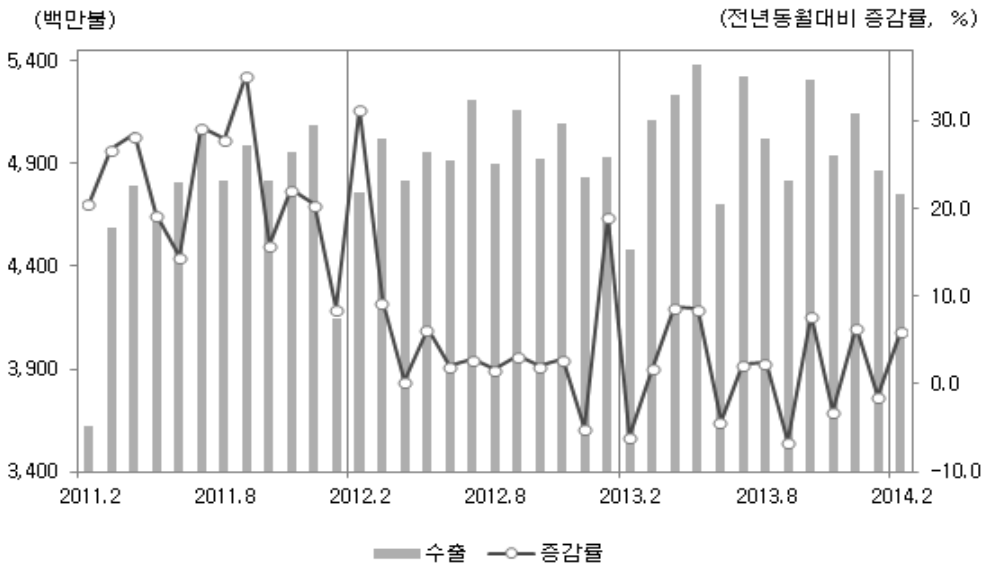
<그림> 업종별 공급금액 기준



<그림> 기업규모별 공급금액 기준

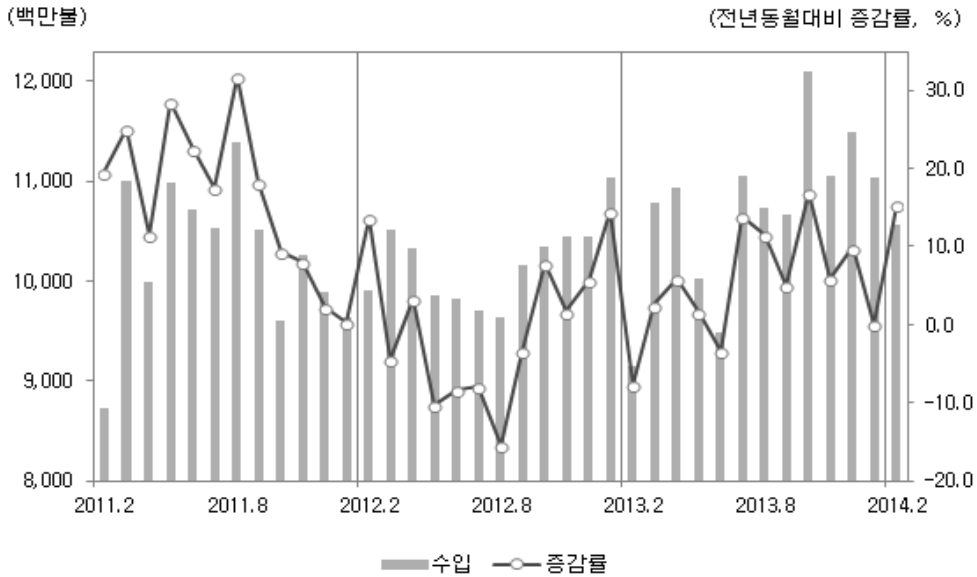
## | 수 · 출 · 입 |

- 서울의 2월 수출, 수입 모두 전년동월대비 증가
  - 서울의 수출은 47.5억 달러를 기록하여 전년동월대비 6.1% 증가하였고 수입은 105.7억 달러를 기록하여 전년동월대비 15.5% 증가
  - 전국의 수출은 429.8억 달러를 기록하여 전년동월대비 1.5% 증가하였고 수입은 420.4억 달러 기록하여 전년동월대비 4.1% 증가
  
- 서울의 2월 수출 1순위는 자동차 부품, 수입 1순위는 석유제품
  - 서울의 품목별 수출의 경우, 자동차 부품이 446백만 불로 가장 높은 수치를 기록하였고 다음은 평판디스플레이 및 센서, 합성수지, 반도체, 고무제품 등 순
  - 서울의 품목별 수입의 경우, 석유제품이 1,028백만 불을 기록하였고 다음은 반도체, 자동차, 컴퓨터, 의류 등 순



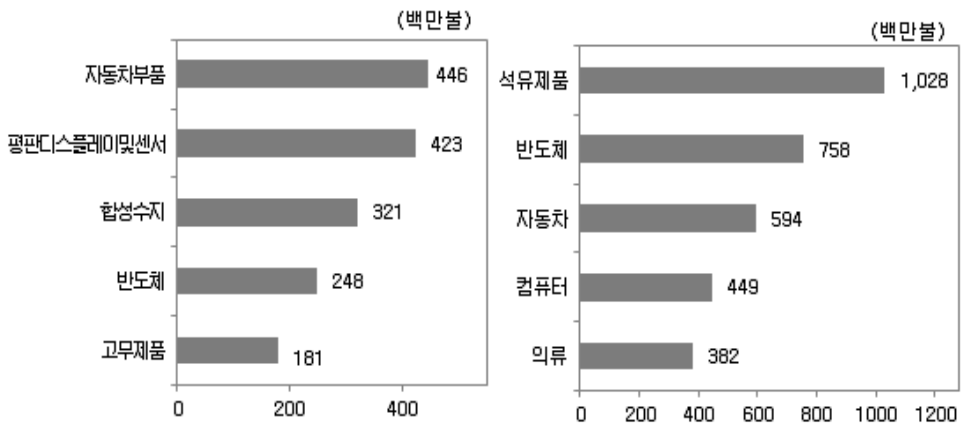
자료 : 무역협회

<그림> 서울시 수출액 및 증감률 추이



자료 : 무역협회

<그림> 서울시 수입액 및 증감률 추이



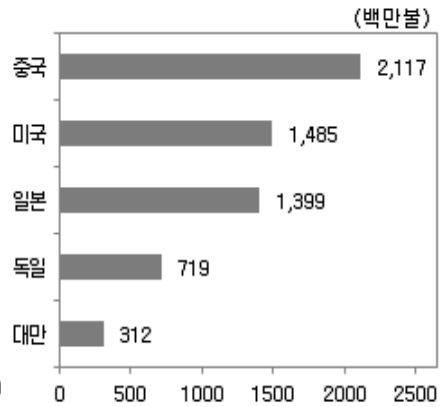
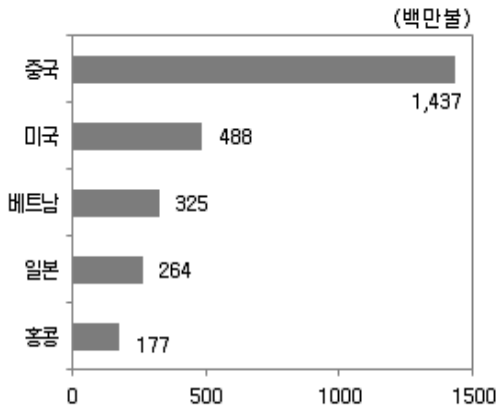
자료 : 무역협회

<그림> 2월 서울시 품목별 수출액

<그림> 2월 서울시 품목별 수입액

■ 서울의 2월 수출입국 1순위는 중국

- 서울의 국가별 수출의 경우, 중국이 전년동월대비 13.4% 증가한 1,437백만불로 가장 높았고 그 다음으로 미국, 베트남, 일본, 홍콩 순
- 서울의 국가별 수입의 경우, 중국이 전년동월대비 13.2% 증가한 2,117백만불을 기록하였고 그 다음으로 미국, 일본, 독일, 대만 순



자료 : 무역협회

<그림> 2월 서울시 국가별 수출액

<그림> 2월 서울시 국가별 수입액