

경제동향

■ 요약

■ 생산 제조업지수/재고지수

■ 소비 대형소매점 판매액

■ 고용 경제활동인구/취업자/실업률·고용률

■ 물가 소비자물가/신선식품

곽지원 연구원(서울연구원 서울경제분석센터)

■ 부동산 주택매매가격/주택전세가격

■ 금융 가계대출/개인파산/신용보증재단

■ 수출입 수출입액/수출입 품목/국가별 품목

이소은 연구원(서울연구원 서울경제분석센터)

| 요약 | 11월 서울의 경제동향

생
산

- 서울의 11월 제조업생산지수는 97.4로 전년동월대비 11.9% 하락
- 11월 제조업 출하·재고 지수는 각각 전년동월대비 9.8%, 1.3% 감소하여 경기수축기

소
비

- 서울의 11월 대형소매점 판매액은 2조4,620억원으로 전국(6조7,352억원)의 36.6%를 차지
- 11월 백화점 판매액은 전년동월대비 0.1% 증가, 대형마트 판매액은 4.3% 증가

고
용

- 서울의 11월 취업자는 515만6천명으로 전년동월대비 12만7천명(2.5%)이 증가
- 서울의 11월 고용률은 60.6%로 전년동월대비 1.3%p 증가, 실업률은 3.6%로 전년동월대비 동일

물
가

- 2013년 11월 서울시 소비자물가지수는 107.9(2010년=100.0)으로 전년동월대비 1.1% 상승

부
동
산

- 서울의 11월 주택매매가격은 강북지역(-0.03%) 특히 용산구(-0.86%)와 광진구(-0.11%)를 중심으로 전월대비 0.01% 하락
- 서울의 11월 주택전세가격 역시 강남지역(0.80%) 특히 영등포구(1.01%)와 강서구(1.00%)를 중심으로 전월대비 0.73% 상승

금
융

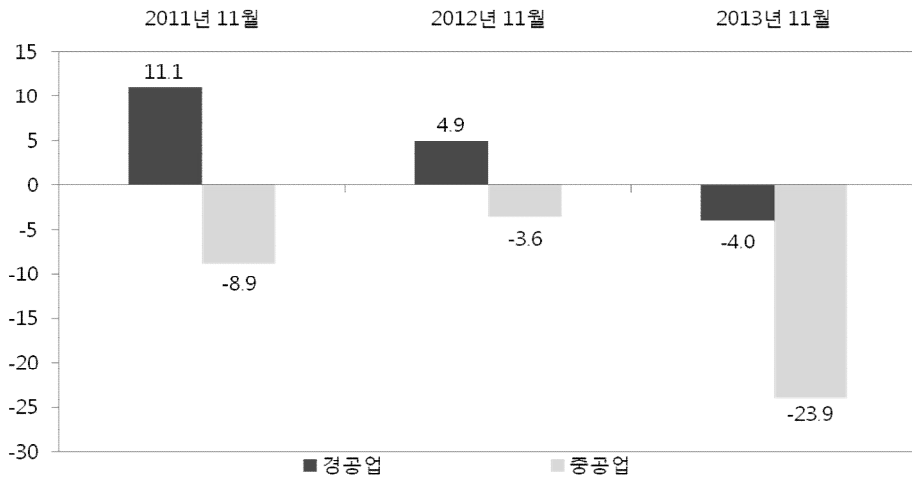
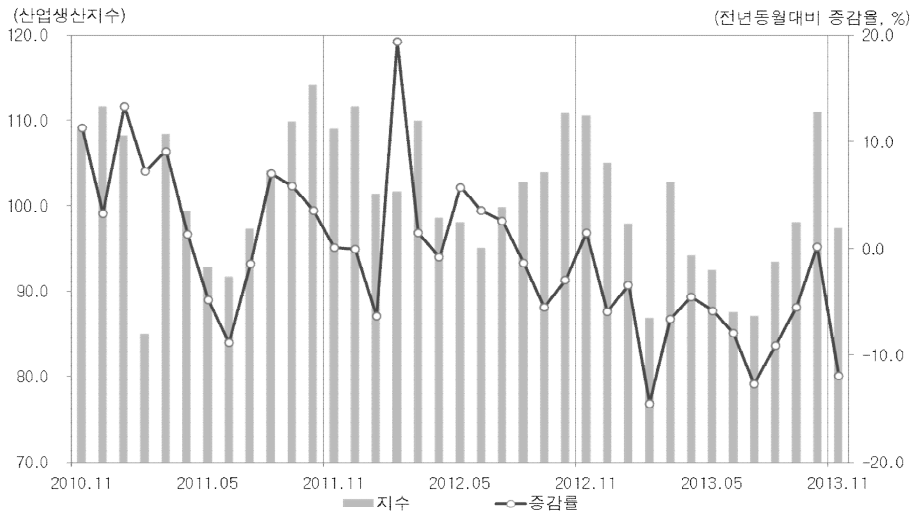
- 서울의 11월 전체 대출금 잔액은 575조 7,659억 원으로 전월대비 0.4% 증가, 그 중 가계대출은 178조 3,605억 원으로 전월대비 0.4% 증가
- 서울의 11월 신설법인수 2,033개로 제조업을 중심으로 전월대비 3.5% 감소
- 서울의 11월 보증지원 건당 평균지원금액은 전월대비 1.8% 증가

수
출
입

- 서서울의 11월 수출은 49.4억 달러를 기록하며 전년동월대비 3.1% 감소, 품목별로는 자동차 부품, 국가별로는 중국이 1순위 차지
- 서울의 11월 수입은 110.6억 달러를 기록하며 전년동월대비 5.9% 증가, 품목별로는 석유제품, 국가별로는 중국이 1순위 차지

| 생 · 산 |

- 서울의 11월 제조업생산지수 97.4(2010=100)로 전년동월대비 11.9% 하락
 - 경공업 부문은 전년동월대비 4.0% 감소, 중공업부문은 23.9% 감소
 - 제조업 부문별로 전년동월대비 가죽 및 신발(33.2%), 종이제품(24.4%), 고무 및 플라스틱(13.2%) 등 증가, 전자부품·컴퓨터·영상음향통신(-40.3%), 인쇄 및 기록매체(-16.3%), 의복 및 모피(-6.8%) 등 각각 감소



자료: 통계청, 경인지방통계청(2010=100)

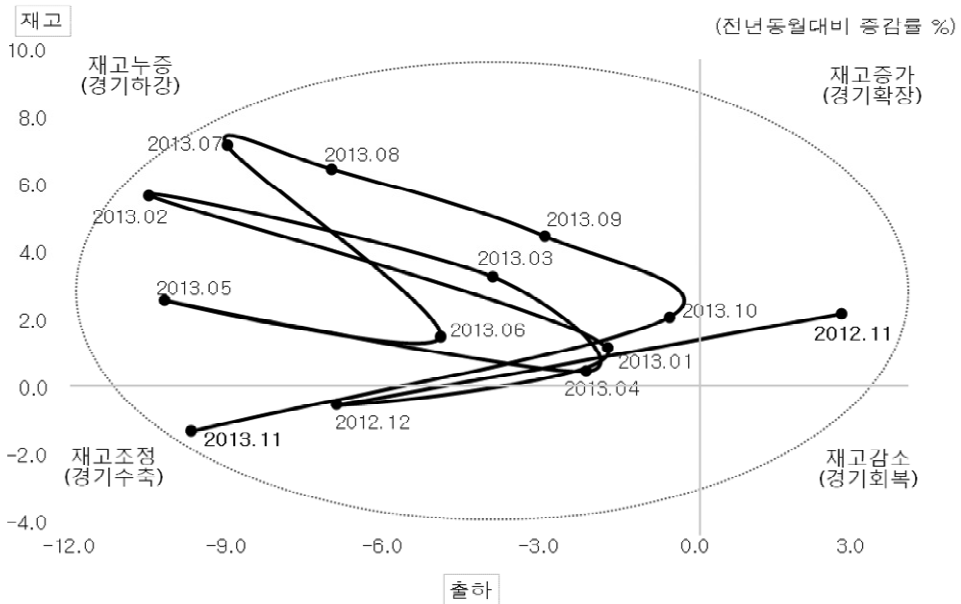
<그림> 산업생산 추이 및 증감률

| 출하 · 재고 순환 |

- 서울의 11월 제조업 전년동월대비 출하, 재고 감소로 경기수축기
 - 서울의 11월 출하지수는 99.3(2010=100.0)으로 전년동월대비 9.8% 감소
 - 서울의 11월 재고지수는 111.5(2010=100.0)로 전년동월대비 1.3% 감소
 - 출하, 재고 감소하여 경기수축 단계로 해석할 수 있음(<Box> 참조)

<참고> 출하·재고 순환 상관표

경기수축기	경기회복기	경기확장기	경기하강기
출하↓	출하↑	출하↑	출하↓
재고↓	재고↓	재고↑	재고↑
재고조정	재고감소	의도된 재고증가	재고누증



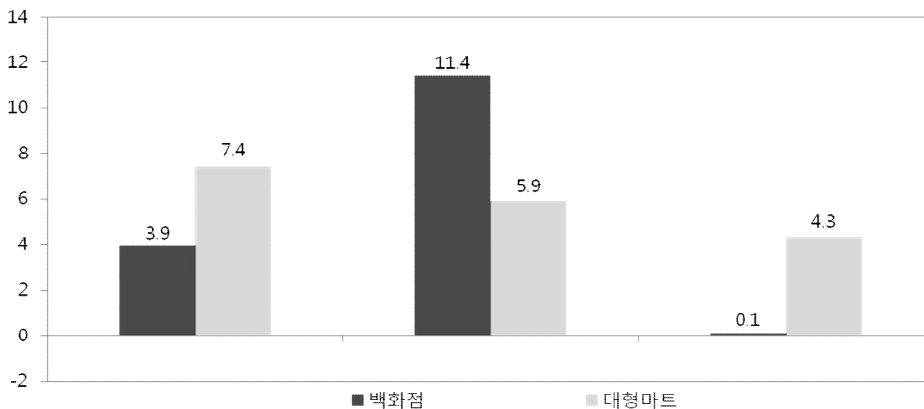
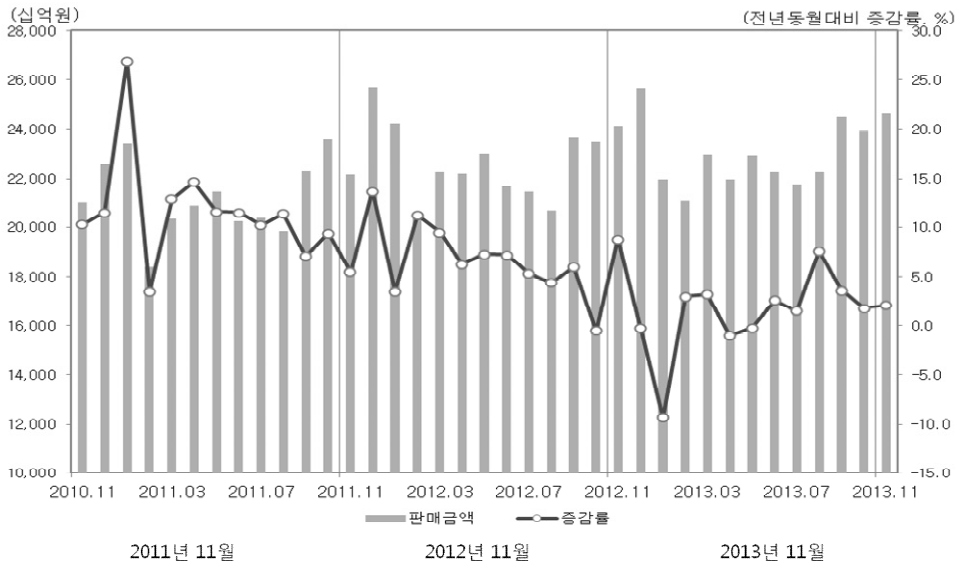
자료: 통계청, 경인지방통계청(2010=100)

<그림> 서울의 출하·재고 증감률 추이

| 소 · 비 |

■ 서울의 11월 대형소매점 판매액 전년동월대비 2.1% 증가

- 서울의 11월 대형소매점 판매액은 2조4,620억원으로 전국(6조7,352억원)의 36.6%를 차지
- 백화점 판매액은 1조2,997억원으로 전국(2조9,829억원)의 43.6%, 대형마트 판매액은 1조1,623억원으로 전국(3조7,523억원)의 31.0%를 차지
- 서울의 11월 대형소매점 판매액지수는 114.8로 전년동월대비 0.5% 감소



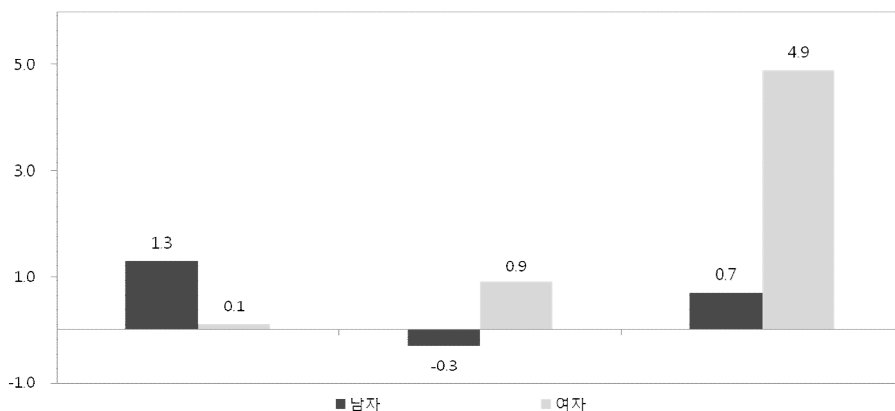
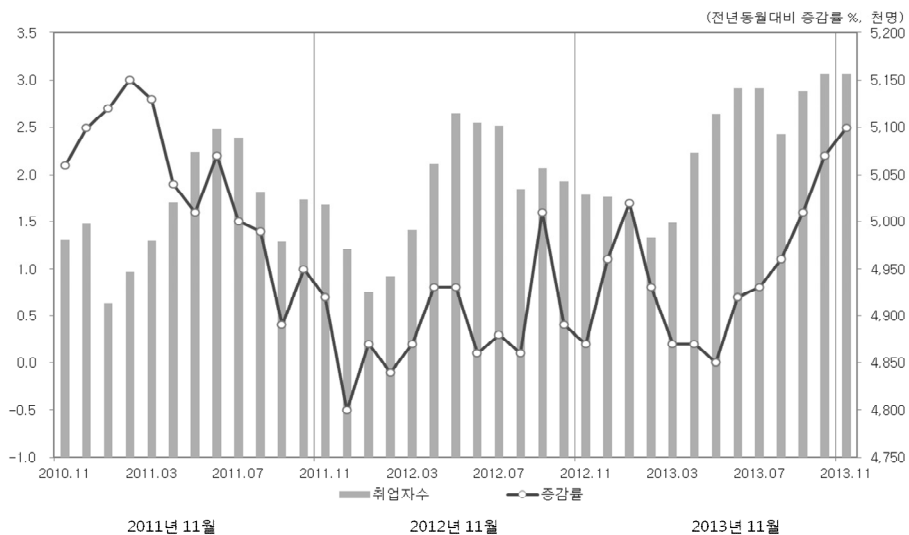
자료: 통계청, 경인지방통계청

〈그림〉 서울의 대형소매점 판매 추이 및 증감률

| 취·업·자 |

■ 서울의 11월 취업자 수 전년동월대비 2.5% 증가

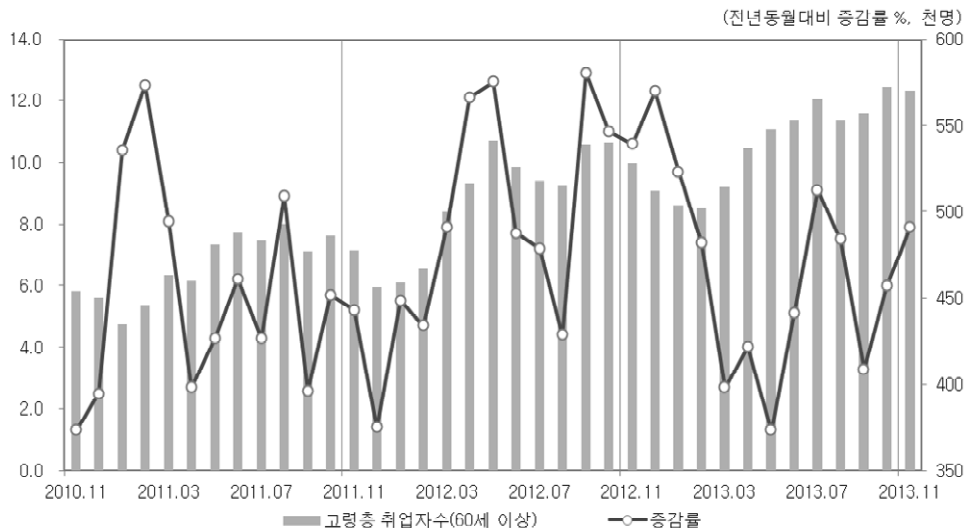
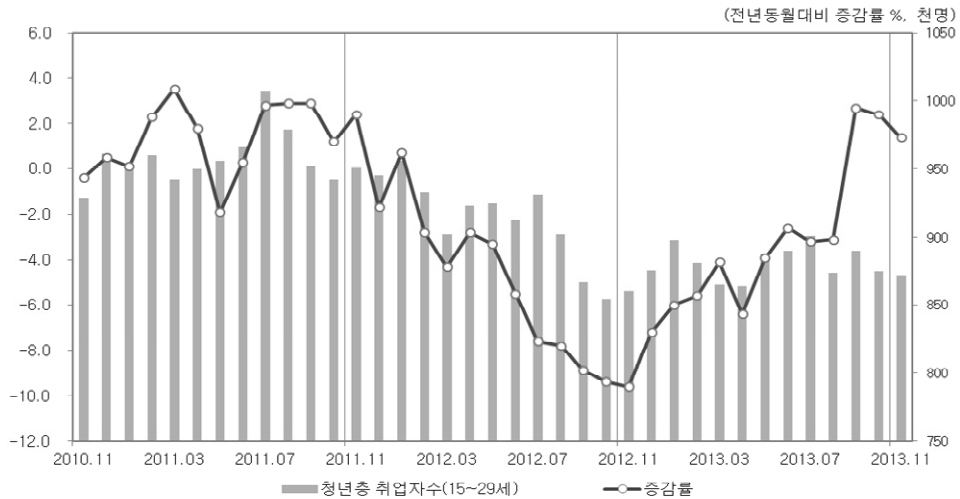
- 서울의 11월 취업자는 515만6천명으로 전년동월대비 12만7천명(2.5%)이 증가
- 성별로 보면, 남자는 287만명, 여자는 228만6천명으로 전년동월대비 남자는 2만명(0.7%), 여자는 10만8천명(4.9%) 각각 증가
- 산업별로 보면, 도소매·숙박·음식점업이 6만3천명(4.8%), 사업·개인·공공서비스업이 7만5천명(3.7%), 전기·운수·통신·금융업이 5천명(0.6%) 각각 증가



자료: 통계청, 경인지방통계청

<그림> 서울의 월별 취업자 추이 및 증감률

- 서울의 11월 청년층(15세~29세)과 고령층(60세 이상) 취업자 수 전년동월대비 증가세
 - 서울의 11월 청년층(15세~29세) 취업자는 87만2천명으로 전년동월대비 1.4% 증가하며 플러스 성장세 3개월 연속 유지
 - 서울의 11월 고령층(60세 이상) 취업자는 57만명으로 전년동월대비 7.9%로 꾸준한 플러스 성장
 - 2013년 11월 고령층 취업자 수는 꾸준히 증가세



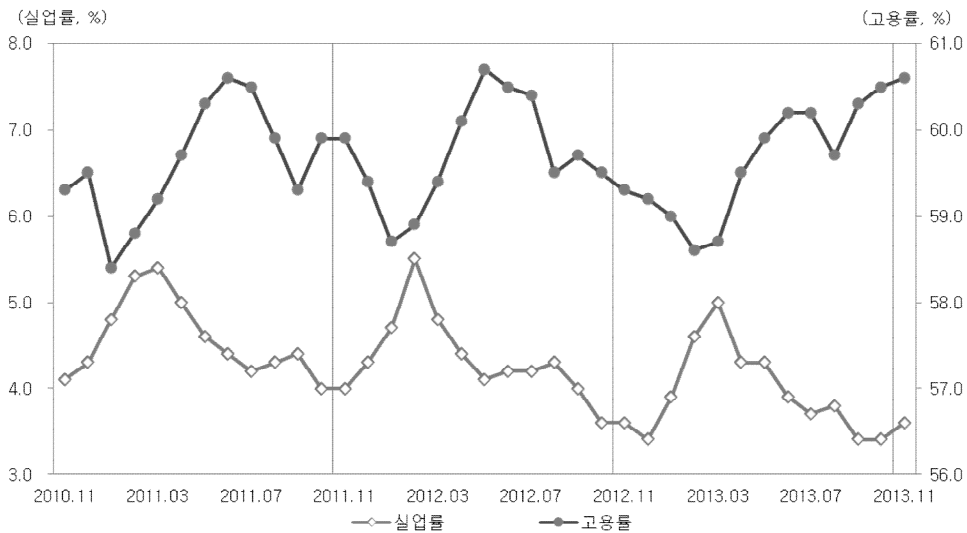
자료: 통계청, 경인지방통계청

<그림> 서울의 월별 청년층 및 고령층 취업자 추이

| 고 · 용 · 률 · 및 · 실 · 업 · 률 |

- 서울의 11월 고용률 전년동월대비 증가, 전국대비 동일
 - 서울의 11월 고용률은 60.6%로 전년동월대비 1.3%p 증가
 - 성별로 보면, 남자는 70.3%로 전년동월대비 0.5%p, 여자는 51.65%로 2.1%p 각각 증가
 - 2013년 11월 서울시 고용률은 전국(60.4%)보다 0.2%p 높은 수준

- 서울의 11월 실업률 전년동월대비 동일, 전국대비 높은 수준
 - 서울의 11월 실업자는 19만2천명으로 전년동월대비 4천명(2.0%)이 증가
 - 실업률은 3.6%로 전년동월대비 동일
 - 성별로 보면, 남자는 4.3%로 전년동월대비 0.4%p 증가, 여자는 2.7%로 0.5%p 감소
 - 2013년 11월 서울시 실업률은 전국(2.7%)에 비하여 0.9%p 높은 수준



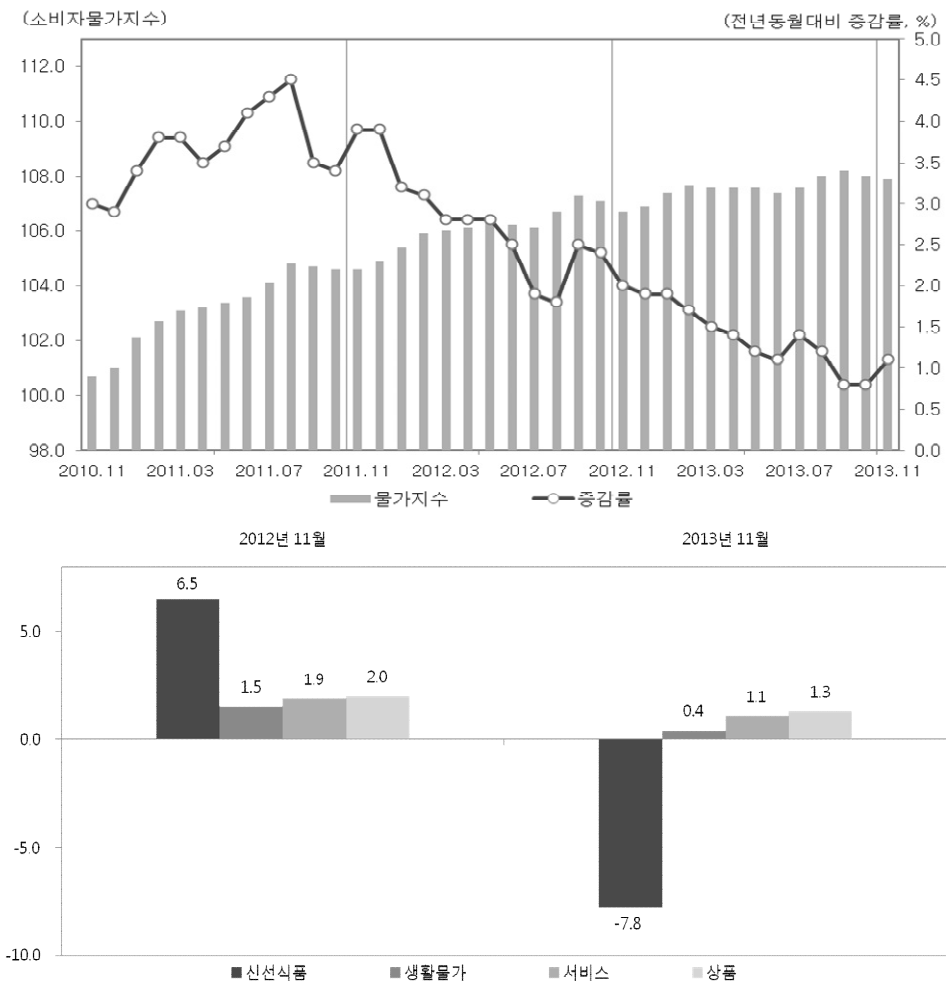
자료: 통계청, 경인지방통계청

<그림> 서울 실업률, 고용률 추이

| 물 · 가 |

■ 서울의 11월 소비자물가지수 전년동월대비 상승

- 2013년 11월 서울시 소비자물가지수는 107.9(2010년=100.0)으로 전년동월대비 1.1% 상승
- 전년동월대비 주요 등락 부문을 보면, 식료품 및 비주류음료(-1.4%), 교통(-0.5%), 오락 및 문화(-1.2%), 주류 및 담배, 보건, 통신, 교육, 기타상품 및 서비스(0.0%) 부문을 제외한 나머지 부문 상승



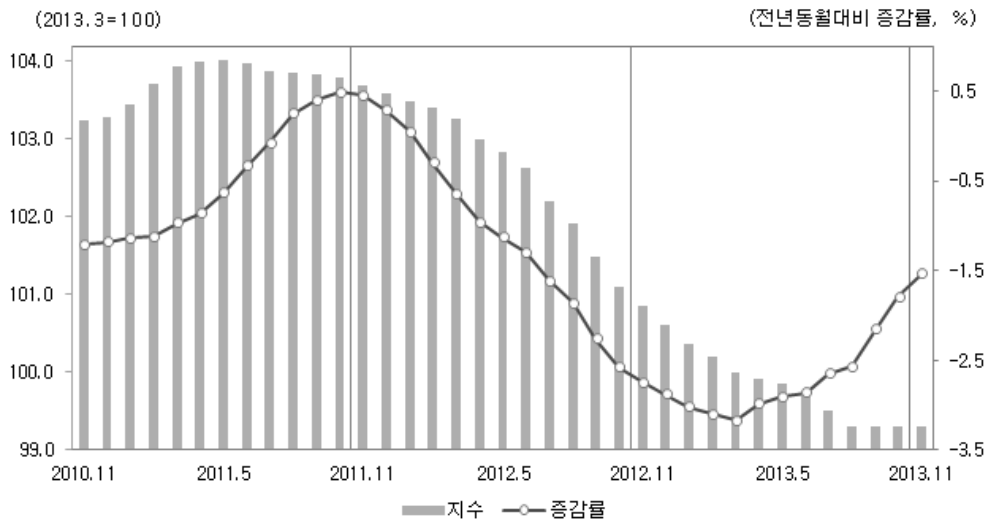
자료: 통계청, 경인지방통계청(2010=100)

<그림> 서울의 소비자물가 추이 및 동향

| 주 · 택 · 매 · 매 · 가 · 격 |

- 서울의 11월 주택매매가격 전월대비 0.01% 하락
 - 강북지역(-0.03%) 전월대비 하락, 강남지역(0.01%) 전월대비 상승
 - 하락률 상위지역: 용산구(-0.86%), 광진구(-0.11%), 영등포구(-0.10%), 서초구(-0.06%)
 - 아파트(0.01%) 전월대비 상승, 연립주택(-0.03%), 단독주택(-0.04%) 전월대비 하락

- 전국의 11월 주택매매가격 전월대비 0.17% 상승
 - 광역시(0.42%), 기타지방(0.29%), 수도권(0.01%) 모두 전월대비 상승



자료 : 국민은행연구소

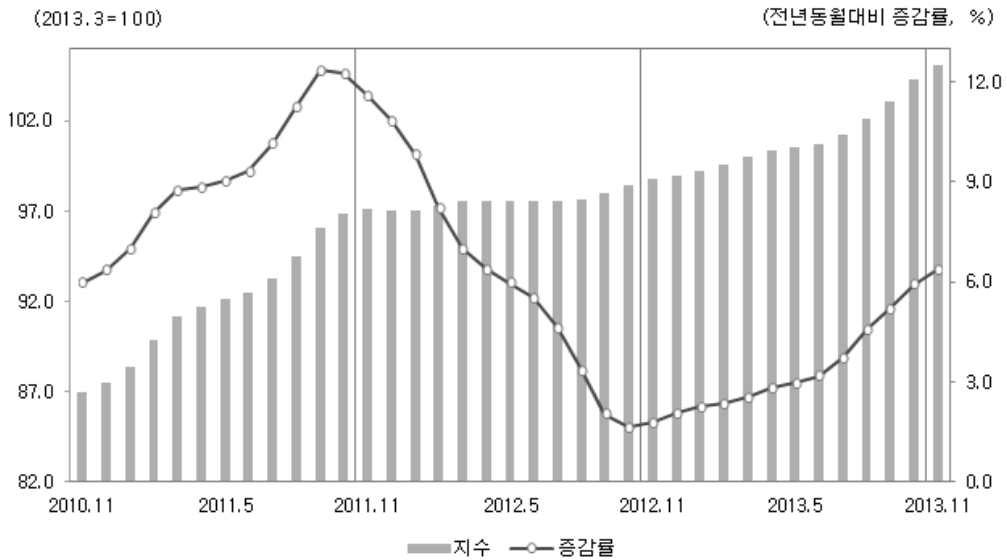
<그림> 서울 주택 매매가격 종합지수 및 증감률 추이

- 서울의 11월 아파트 평당 매매가격 전월대비 감소, 매매거래건수 전월대비 감소
 - 평당 매매가격(1,626만원)은 전월(1,629만원)대비 0.18% 감소
 - 매매거래건수(6,573건)는 전월(7,571건) 대비 13.2% 감소

| 주 · 택 · 전 · 세 · 가 · 격 |

- 서울의 11월 주택전세가격 전월대비 0.73% 상승
 - 강남지역(0.80%), 강북지역(0.66%) 등 전 지역에서 전월대비 상승
 - 상승률 상위지역: 영등포구(1.01%), 강서구(1.00%), 서대문구(0.93%), 중랑구(0.92%)
 - 아파트(1.01%), 연립주택(0.36), 단독주택(0.34%) 등 상승세 지속

- 전국의 11월 주택전세가격 전월대비 0.65% 상승
 - 수도권(0.80%), 광역시(0.48%), 기타지방(0.42%) 모두 전월대비 상승



자료 : 국민은행연구소

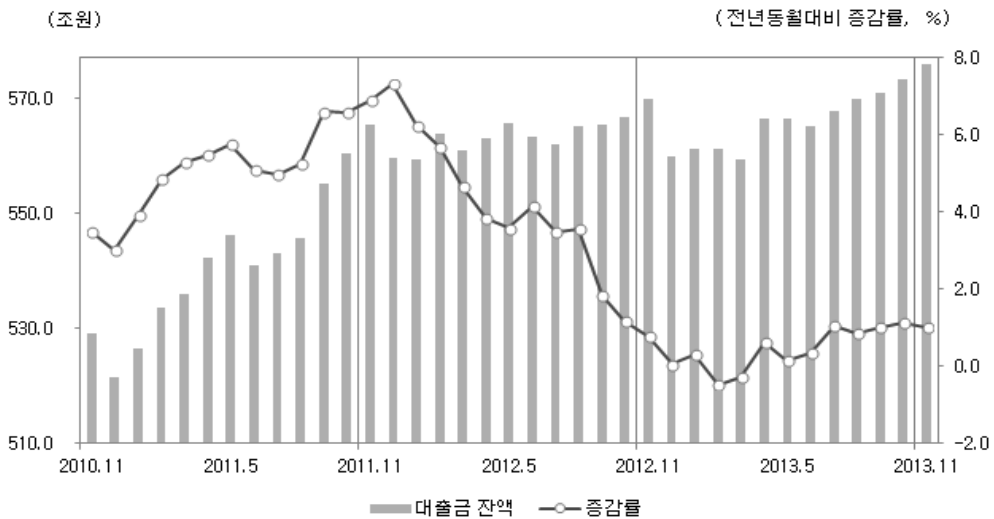
〈그림〉 서울 주택 전세가격 종합지수 및 증감률 추이

- 서울의 11월 아파트 평당 전세가격 전월대비 증가, 전세거래건수 전월대비 감소
 - 평당 전세가격(평균 961만원)은 전월(946만원)대비 1.6% 증가
 - 전세거래건수(6,870)는 전월(8,083건) 대비 15.0% 감소

| 가 · 계 · 대 · 출 |

- 11월 기준 서울의 전체 대출금 잔액은 전월대비 증가
 - 전체 대출금 잔액(575조 7,659억원)은 전월(573조 2,381억원)대비 0.44% 증가
 - 그 중 예금은행(468조 9,628억원)과 비예금은행(106조 8,031억원)은 전년동월대비 각각 1.9% 증가, 2.8% 감소

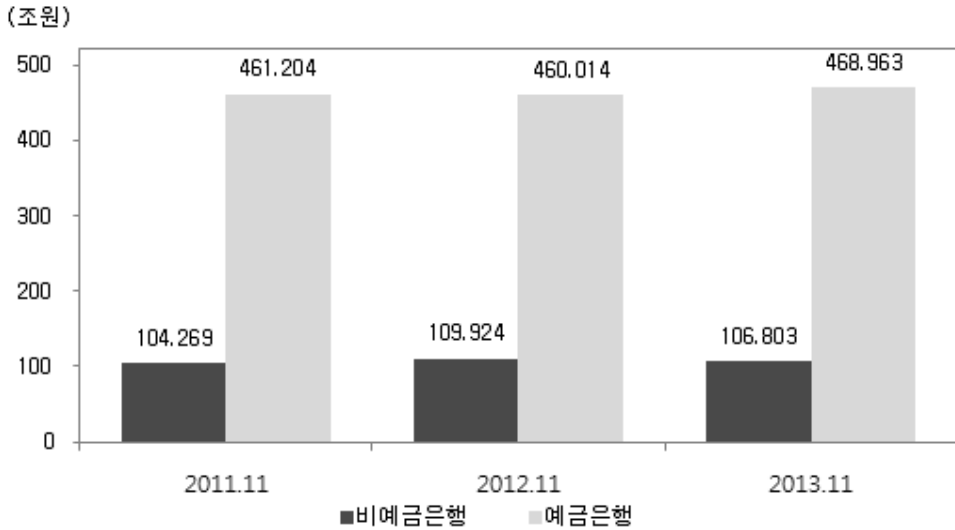
- 11월 기준 전국지역의 전체 대출금 잔액은 전월대비 증가
 - 전체 대출금 잔액(1,520조 881억원)은 전월(1,509조 2,840억원)대비 0.72% 증가



주 : 말잔 금액, 대출금은 예금은행과 비은행금융기관(한국수출입은행, 종합금융회사, 신탁회사, 상호저축은행, 상호금융, 새마을금고, 신용협동조합)의 총합

자료 : 한국은행

<그림> 서울시 금융기관 대출금 잔액 및 증감률 추이

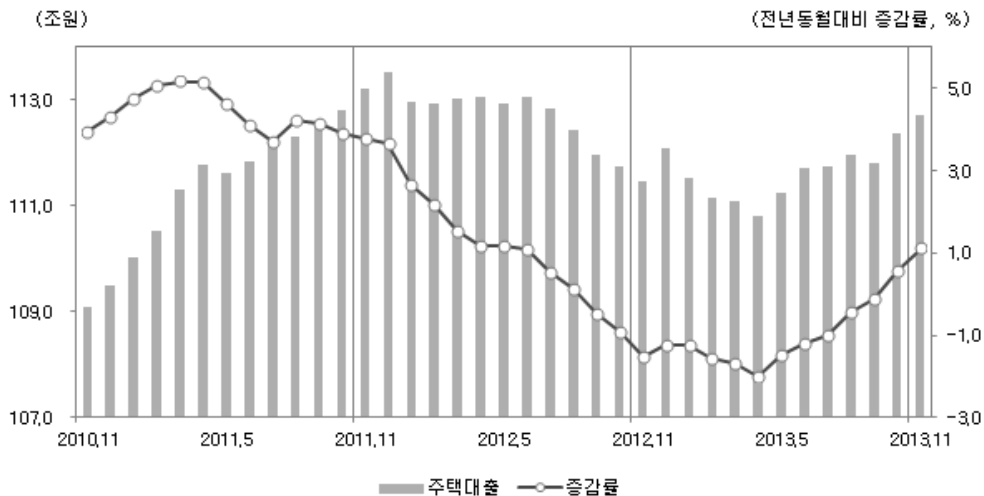


자료 : 한국은행

<그림> 서울시 예금은행과 비예금은행의 대출금 잔액

■ 11월 중 서울의 은행 가계대출은 전월대비 증가

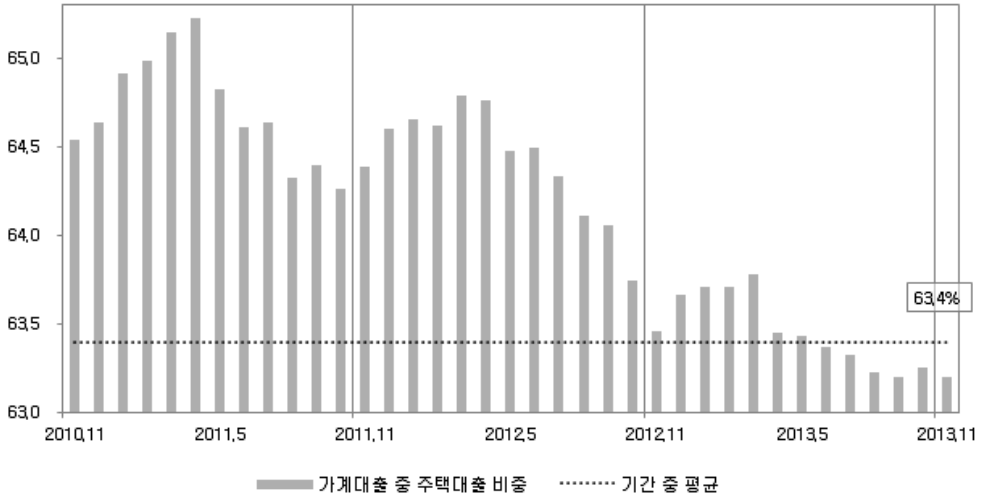
- 은행 가계대출(178조 3,605억원)은 전월(177조 6,358억원)대비 0.4% 증가
- 그 중 주택대출(112조 7,163억원)은 전년동월대비 1.1% 증가



주 : 말잔 금액, 주택대출은 주택담보대출과 주택관련 집단대출 중 주택담보이외의 대출의 총합

자료 : 한국은행

<그림> 서울의 은행 주택대출 추이

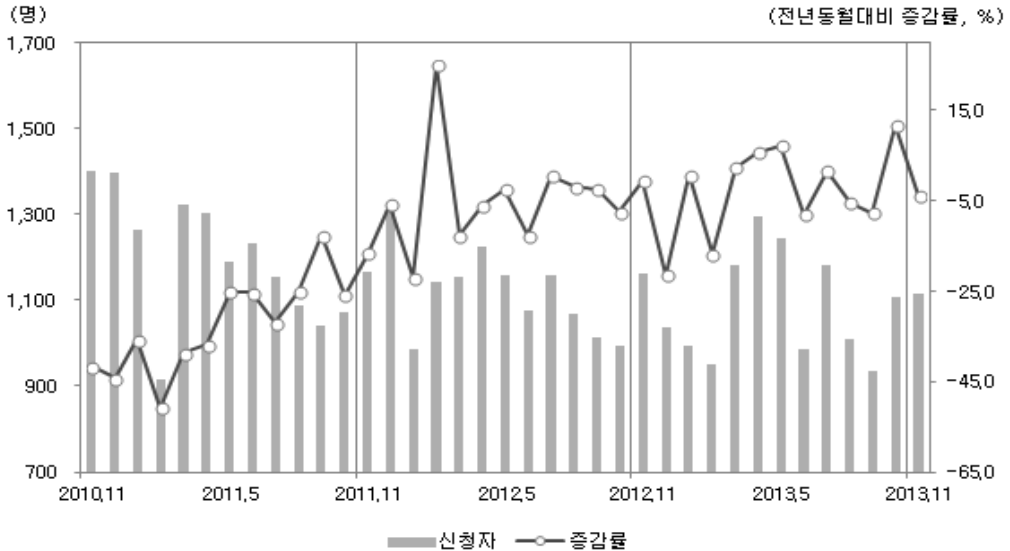


자료 : 한국은행

<그림> 서울의 은행 가계대출 중 주택대출의 비중 추이

■ 11월 중 개인파산 신청자는 전월대비 증가

- 개인파산 신청자(1,115명)은 전월대비 0.5% 증가, 전년동월대비 4.0% 감소
- 개인파산 선고전 기각률(6.9%)은 전년동월대비 53.8%p 감소, 면책 기각률(4.6%)은 전년동월대비 55.3%p 감소



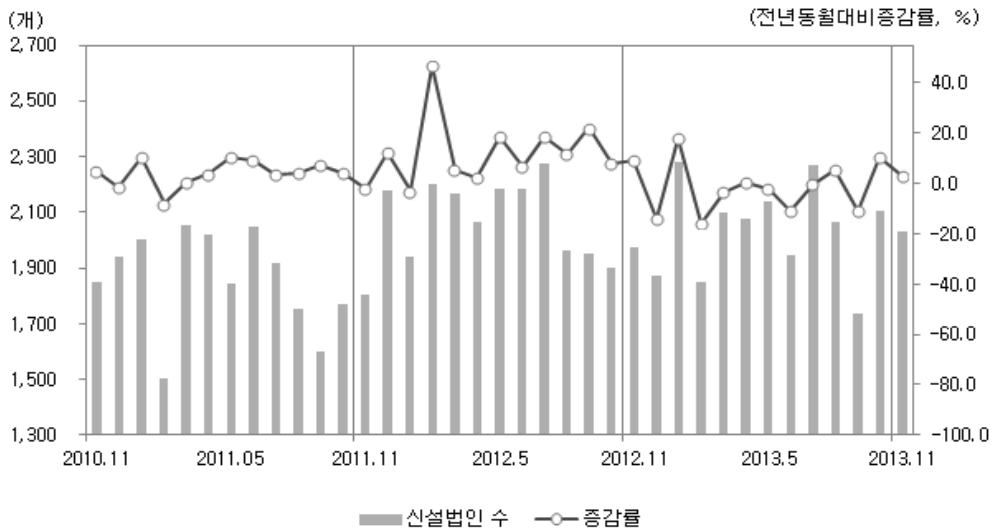
자료 : 대법원

<그림> 서울시 개인파산 신청자 추이

| 신·설·및·부·도·법·인 |

- 서울의 11월 신설법인 수 서비스업을 중심으로 전월대비 감소
 - 서울의 신설법인 수는 2,033개로 전월대비 3.5%(73개) 감소, 전년동월대비 3.1%(61개) 증가
 - 업종별로는 건설 및 설비업은 전월대비 보합, 서비스업과 제조업은 전월대비 각각 3.9%(66개), 0.4%(1개) 감소

- 서울의 11월 부도업체 수 제조업을 중심으로 전월대비 감소
 - 서울의 부도업체 수는 30개로 전월대비 38.8%(19개) 감소, 전년동월대비 9.1%(3개) 감소
 - 업종별로는 서비스업, 제조업, 건설 및 설비업이 전월대비 각각 31.8%(7개), 37.5%(6개), 37.5%(4개) 감소



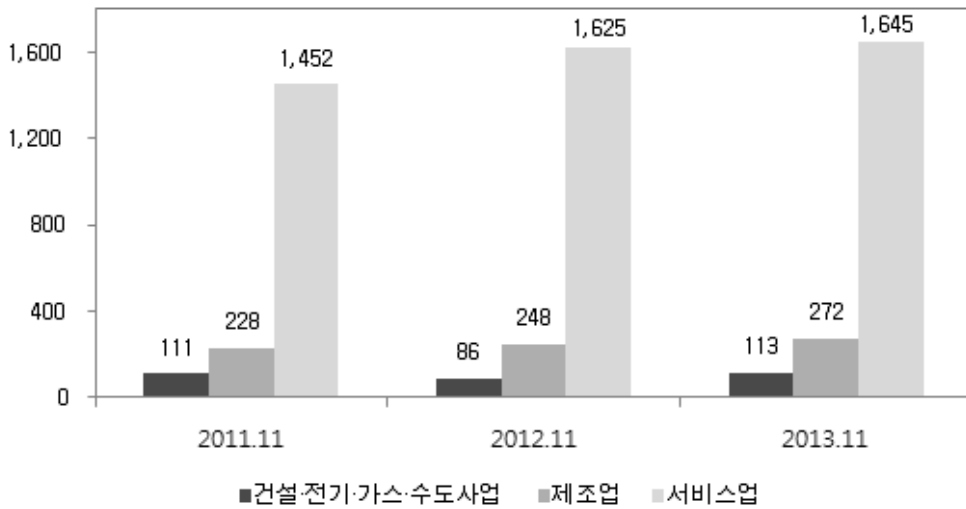
자료 : 중소기업청

<그림> 서울시 신설법인 추이



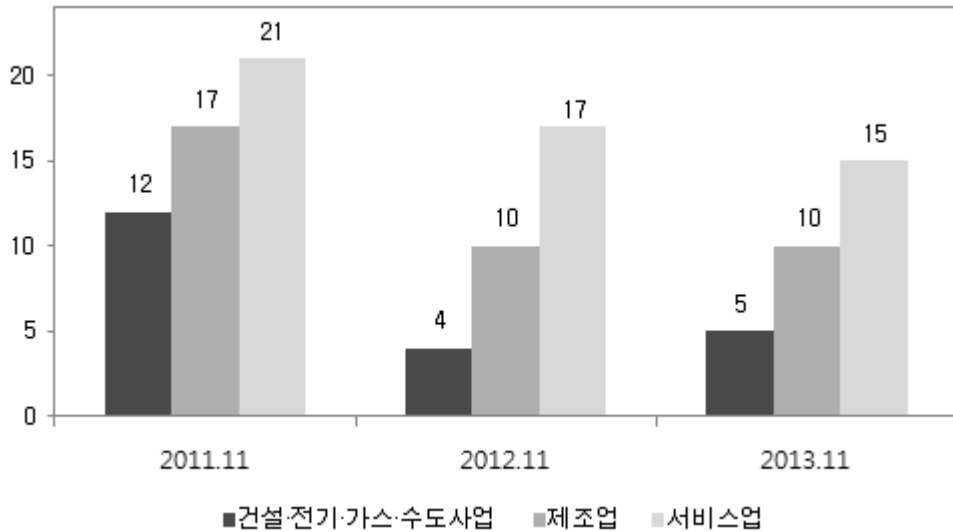
자료 : 중소기업청

<그림> 서울시 부도법인 추이



자료 : 중소기업청

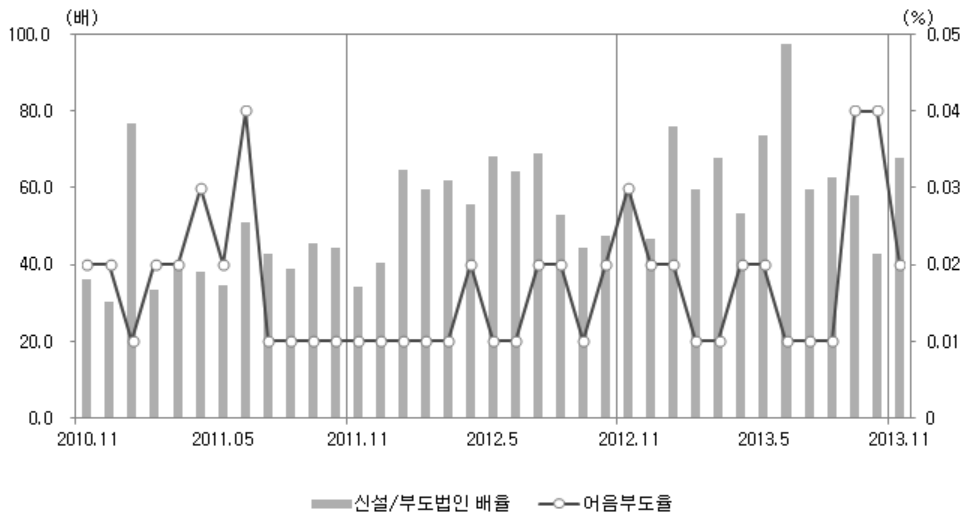
<그림> 서울시 산업별 신설법인 현황



자료 : 한국은행

<그림> 서울시 산업별 부도법인 현황

- 11월 중 서울의 부도법인수에 대한 신설법인수의 배율 전월대비 감소
 - 서울의 어음부도율은 0.02% 이고 서울의 신설법인/부도법인 배율은 67.8배로 전월 (43.0배)대비 감소

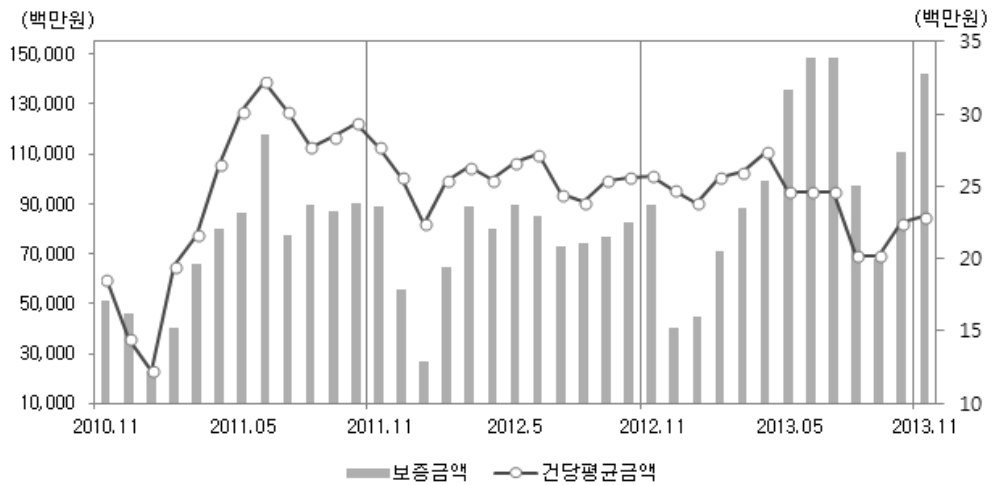


자료 : 중소기업청, 한국은행

<그림> 서울시 어음부도율 및 신설/부도법인 배율 동향

| 신 · 용 · 보 · 증 |

- 서울의 11월 보증지원 건당 평균지원금액은 전월대비 증가
 - 서울신용보증재단을 통한 서울시 신용보증공급은 월중 142,326백만원, 6,210건
 - 보증금액과 보증건수는 전월대비 각각 28.8%, 26.4% 증가, 건당 평균지원금액은 전월 대비 1.8% 증가
 - 전년동월대비 보증금액과 보증지원건수는 각각 59.1%, 78.6% 증가하였고, 건당 평균 지원금액은 11.0% 감소



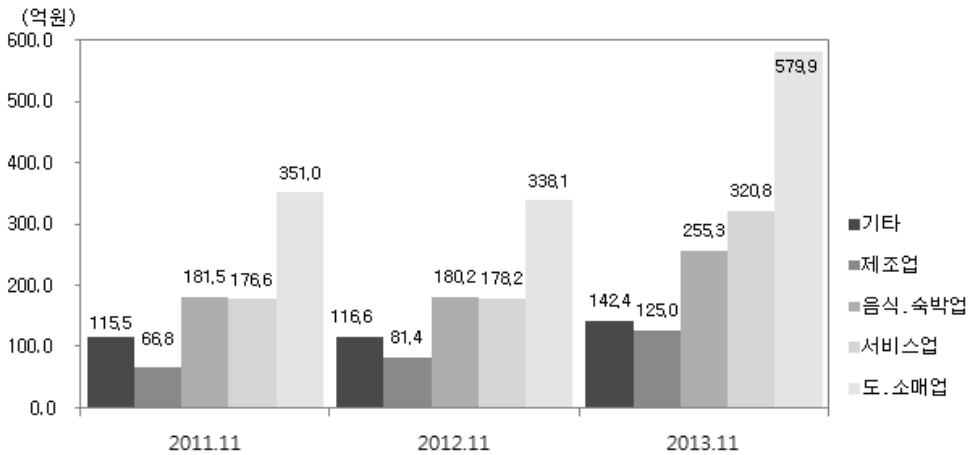
자료 : 서울신용보증재단

<그림> 서울의 보증금액 및 건당 평균 금액 추이

- 서울의 11월 제조업종 보증지원 비중 전월대비 감소
 - 11월 중 제조업종에 대한 보증지원 비중이 공급금액기준 8.8%로 전월(9.7%) 대비 0.9%p 감소한 반면, 도·소매업종에 대한 지원 비중은 40.7%로 전월(36.7%) 대비 4.0%p 증가
 - 보증건수 기준 시 제조업종은 7.3%로 전월(8.0%)대비 0.7%p 감소하였으며, 도·소매업종은 37.7%로 전월(36.0%)대비 1.7%p 증가

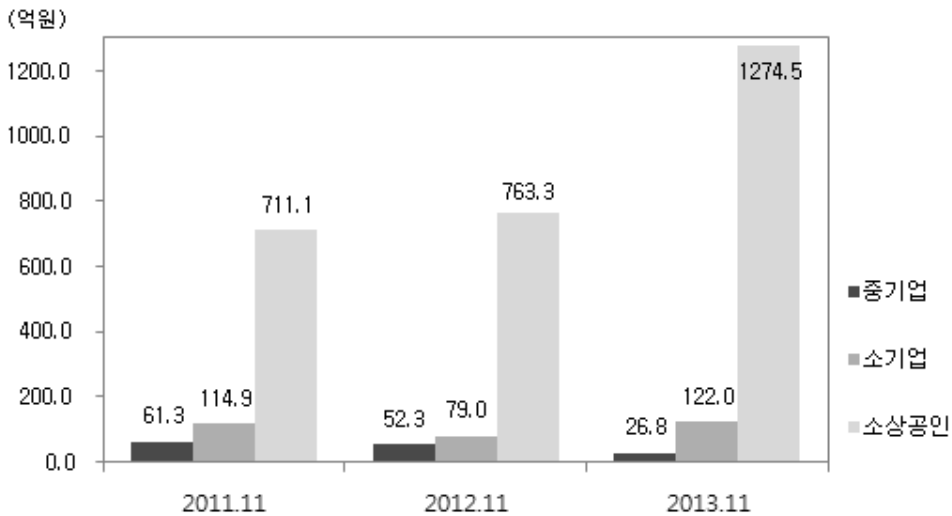
■ 서울의 11월 소상공인 지원금액 비중 전월대비 증가

- 기업규모별 신용보증지원 비중은, 소상공인이 금액기준 89.5%로 전월대비 2.1%p 증가하였고 건수기준 96.2%로 전월대비 0.7%p 증가
- 소기업 지원 비중은 금액기준으로 8.6%로 전월대비 0.1%p 증가하였고 건수기준 3.1%로 전월대비 0.2%p 증가
- 중기업 지원비중은 금액기준으로 1.9%로 전월대비 2.2%p 감소하였고 건수기준으로는 0.7%로 전월대비 0.9%p 감소



자료 : 서울신용보증재단

<그림> 업종별 공급금액 기준



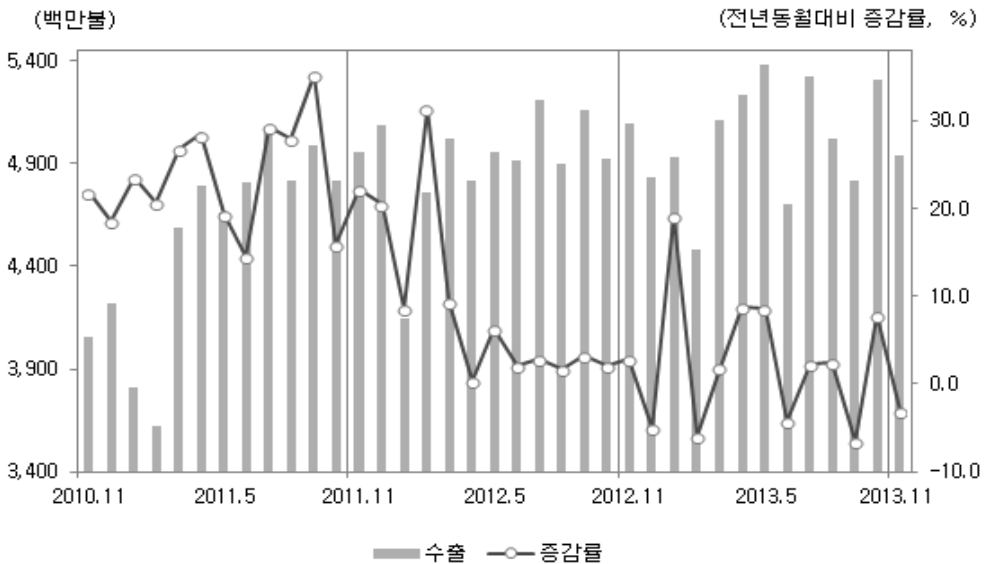
자료 : 서울신용보증재단

<그림> 기업규모별 공급금액 기준

| 수 · 출 · 입 |

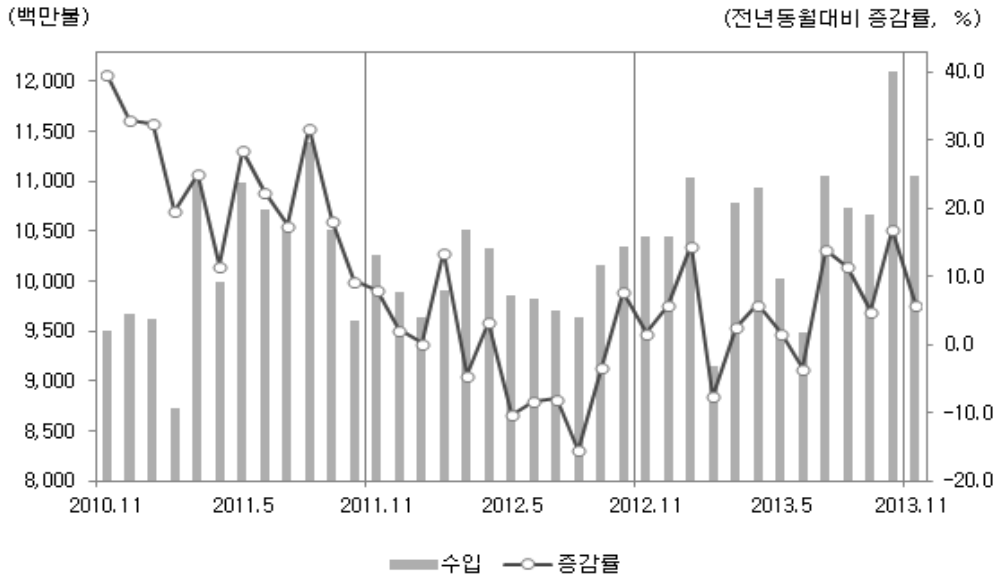
- 서울의 11월 수출 전년동월대비 감소, 수입 전년동월대비 증가
 - 서울의 수출은 49.4억 달러를 기록하여 전년동월대비 3.1% 감소하였고 수입은 110.6억 달러를 기록하여 전년동월대비 5.9% 증가
 - 전국의 수출은 478.8억 달러를 기록하여 전년동월대비 0.2% 증가하였고 수입은 431.0억 달러 기록하여 전년동월대비 0.6% 감소

- 서울의 11월 수출 1순위는 자동차 부품, 수입 1순위는 석유제품
 - 서울의 품목별 수출의 경우, 자동차 부품이 494백만불로 가장 높은 수치를 기록하였고 다음은 평판디스플레이 및 센서, 합성수지, 반도체, 편직물 등 순
 - 서울의 품목별 수입의 경우, 석유제품이 978백만불을 기록하였고 다음은 반도체, 자동차, 의류, 컴퓨터 등 순



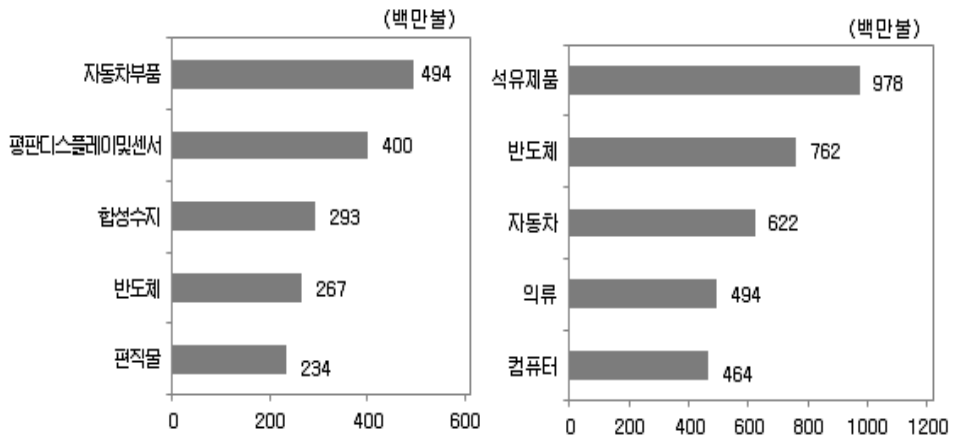
자료 : 무역협회

<그림> 서울시 수출액 및 증감률 추이



자료 : 무역협회

<그림> 서울시 수입액 및 증감률 추이



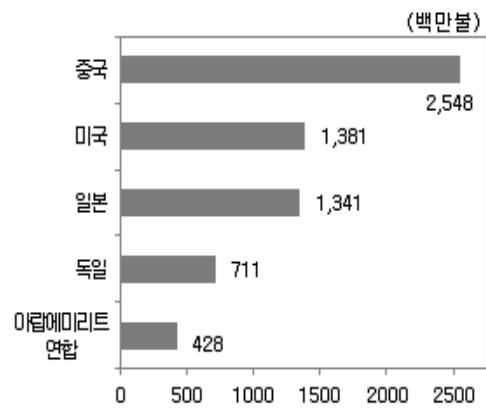
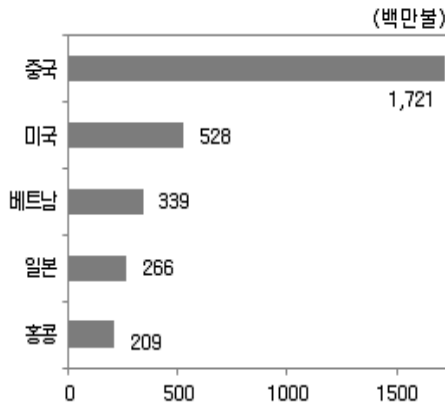
자료 : 무역협회

<그림> 11월 서울시 품목별 수출액

<그림> 11월 서울시 품목별 수입액

■ 서울의 11월 수출입국 1순위는 중국

- 서울의 국가별 수출의 경우, 중국이 전년동월대비 10.2% 증가한 1,721백만불로 가장 높았고 그 다음으로 미국, 베트남, 일본, 홍콩 순
- 서울의 국가별 수입의 경우, 중국이 전년동월대비 7.4% 증가한 2,548백만불을 기록하였고 그 다음으로 미국, 일본, 독일, 아랍에미리트 연합 순



자료 : 무역협회

<그림> 11월 서울시 국가별 수출액

<그림> 11월 서울시 국가별 수입액

| 자 · 료 · 출 · 처 |

경인지방통계청, 「2013년 11월 서울시 산업활동동향」
 경인지방통계청, 「2013년 11월 서울시 고용동향」
 경인지방통계청, 「2013년 11월 서울시 소비자물가동향」
 경제통계시스템, 「<http://ecos.bok.or.kr>」
 농수산물유통공사, 「<http://www.garak.co.kr/youtong>」
 관세청, 「2013년 11월 수출입 및 무역수지동향」
 국민은행연구소, 「2013년 11월 전국주택가격동향조사」
 부동산114, 「2013년 11월 서울시 아파트 평당매매가격」
 중소기업청, 「2013년 11월 중 신설법인 동향」
 중소기업청, 중소기업조사통계시스템, 「<http://stat2.smba.go.kr>」
 통계청, 「2013년 11월 산업활동동향」
 통계청, 「2013년 11월 고용동향」
 통계청, 「2013년 11월 소비자물가동향」
 통계청, 통계정보시스템, 「<http://kosis.kr>」
 한국무역협회, 무역정보네트워크, 「<http://stat.kita.net>」
 한국은행, 「2013년 11월중 어음부도율 동향」
 한국은행, 「2013년 11월중 금융시장 동향」
 한국은행, 경제통계시스템, 「<http://ecos.bok.or.kr>」
 서울특별시, 서울부동산정보광장, 「<http://land.seoul.go.kr/land>」