

제1장 연구의 배경과 목적

- 2005년 65세 이상 고령층의 비율이 7.1%, 고령화 사회
- 조기· 명예퇴직 평균퇴직연령 53세, 재취업 어려움
- 고령화, 2011~2030년 경제성장률 3%대 (한국은행)
- 재취업 가구의 빈곤율(17.2%), 은퇴가구(45.4%) (이상호)
- 노동부는 1990년대 중반, 보건복지부는 2000년대
- 고령자 취업과 사회활동참여: 법제정, 수행전담기구, 실행 프로그램 도입
- 고령자 경제활동 현황과 노동수급 분석
- 고용개발사업의 현황 및 평가
- 지역의 경제·사회 환경에 적합한 고령자 고용개발체계구축

제 2장 고령자의 경제활동 현황 및 분석

- 2004년 서울시 고령자 1,622천명, 고령비율(55세 이상/인구) 15.9%
- 서울의 55~59세의 경제활동참가율 전국대비 2%p 낮음
65세 이상의 경우 8.4%p 낮음

<서울시 연령별 경제활동>

단위: 천명, %

연도	서울시	고령층 (55세~)	55-59세	60-64세	65세 이상
경제활동인구	5,135.4	686.8	318.4	203.9	164.5
경제활동참가율	63.3	41.4	62.9	52.0	21.6
취업자	4,889.7	667.6	306.9	198.6	162.1
취업률	60.3	40.2	60.6	50.6	21.3

<도시가구 산업별 고령취업자수, 2004년>

단위: 명, %

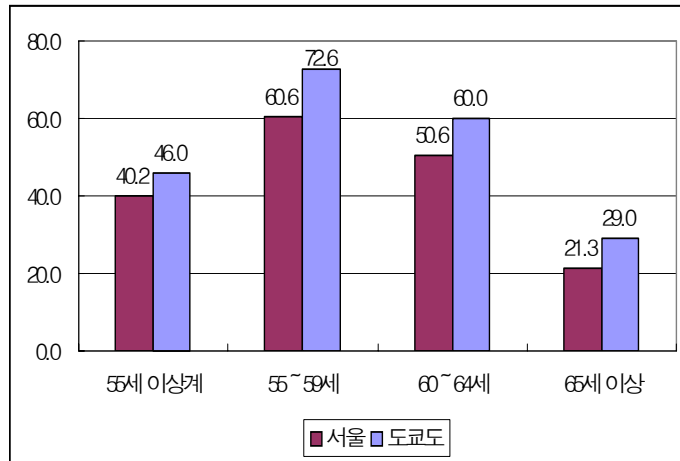
산업구분	서울시		55세~	
		비중		비중
제 조 업	464,256	12.4	7,805	13.3
건설업	207,124	5.5	6,588	11.2
도·소매업	763,193	20.4	11,590	19.8
숙박·음식점	390,822	10.5	5,307	9.0
운수업	243,020	6.5	3,553	6.1
통신업	40,607	1.1	146	0.2
금융 및 보험업	202,436	5.4	724	1.2
부동산·임대업	136,982	3.7	3,031	5.2
사업서비스업	499,669	13.4	5,534	9.4
공공행정, 국방	112,250	3.0	1,999	3.4
교육 서비스업	232,393	6.2	2,176	3.7
보건·사회복지	151,072	4.0	609	1.0
오락, 문화	102,613	2.7	751	1.3
개인서비스	172,158	4.6	4,196	7.2
계	3,732,230	-	58,676	-

<종사자 지위별 고령취업자수, 2004년>

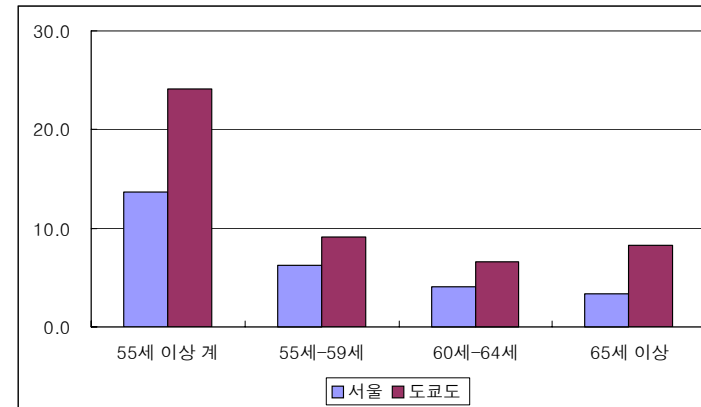
단위: 명, %

구 분	서울		55세~	
		비중		비중
임금근로자	3,521.7	72.0	35,414	60.4
상용	1,640.0	33.5	9,712	16.6
임시	1,328.5	27.2	13,252	22.6
일용	553.3	11.3	12,450	21.2
비임금근로자	1,368.0	28.0	23,262	39.6
고용주	439.9	9.0	3,978	6.8
자영자	714.9	14.6	16,130	27.5
가족종자	213.2	4.4	3,154	5.4
총 계	4,889.7	100	58,676	100

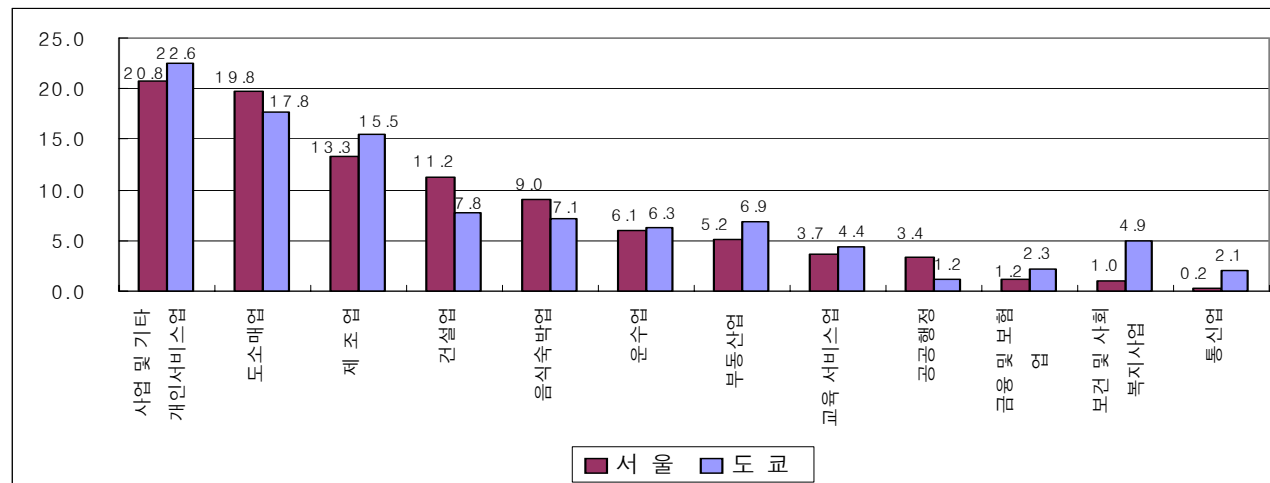
● 2005년 서울의 고령비율 16.4%, 도쿄의 비율 32.1%



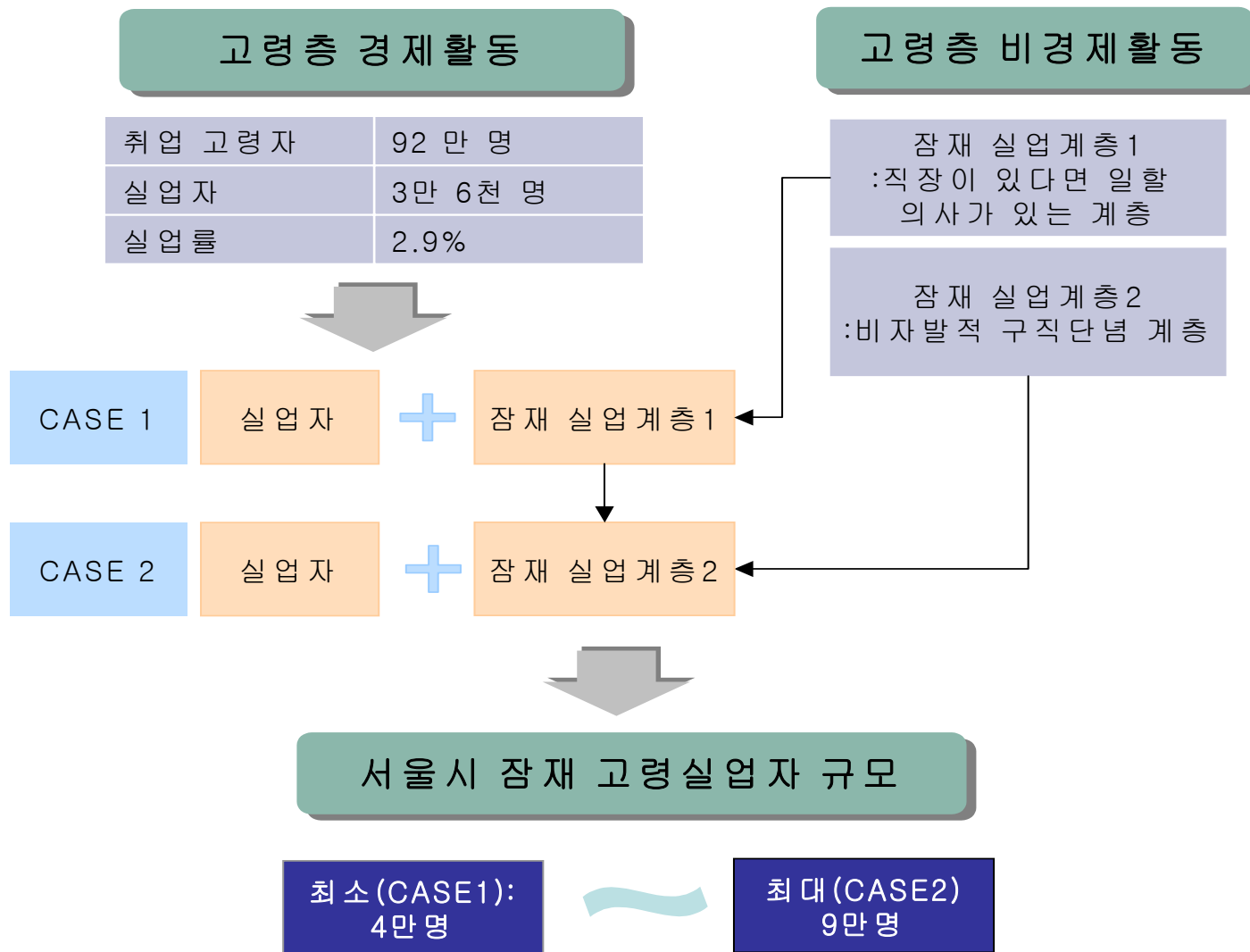
<그림 2-1> 서울·도쿄의 고령자 취업률 비교 (2005)



<그림 2-2> 서울·도쿄의 고령취업자 비중 비교 (2005)



<그림 2-3> 서울·도쿄의 고령취업자의 산업별 비교 (2004)



<그림 2-4> 서울시 잠재 고령실업자 규모 추정

제 3장 서울시 고령자 재취업의 현황과 특성

제1절 워크넷 재취업

- 2005년 1~12월 총 41,102명의 고령구직자
- 2006년 6월 30일 재취업 여부, 고용보험, 11,558명의 취업자

<구직자의 희망고용형태,임금수준 및 임금형태>

내용		비중
희망고용형태	상용직	80.00
	무관	15.75
희망임금수준	1백만원 이하	65.64
	2백만원 이하	24.13
희망임금형태	월급	94.33

<2005년 워크넷 구직자의 희망직종 (중분류)>

직종(중분류)	비중
관리직	4.11
경영,회계,사무관련 전문직	7.15
운전 및 운송 관련직	6.39
경비 및 청소 관련직	49.20
음식서비스 관련직	3.83
건설 관련직	6.84
기계 관련직	3.71
환경,인쇄,목재,가구,공예 및 생산단순직	7.52

<2005년 워크넷 구직자의 특성별 재취업>

특성		재취업자	구직자	취업률
연령	55~60세	7,194	23,907	30.09
	61~70세	4,344	16,673	26.05
	71~80세	20	510	3.92
성별	남성	8,676	28,913	30.01
	여성	2,882	12,189	23.64
교육수준	초졸이하	3,355	12,623	26.58
	중졸	2,775	9,462	29.33
	고졸	4,075	13,256	30.74
	전문대졸	164	581	28.23
	대졸	1,124	4,836	23.24
	대학원	65	344	18.90
자격면허	보유	6,700	25,224	26.56
	미보유	4,858	15,878	30.60
합계		11,558	41,102	28.12

재취업기간 분석: 생존모형

- 연령이 낮을수록 취업기간이 짧다
- 중졸·고졸 구직자의 취업기간이 초졸 이하에 비해 짧다
- 환경·인쇄·목재·가구·공예 및 생산단순직 기간이 짧고, 경영·회계·사무 관련직이 길다.
- 100만원이상의 희망자의 기간이 상대적으로 길다.

	임직원	전문가	사무직	서비스 판매직	기능원	단순노 무
임직원	145 (30.92)	87 (18.55)	108 (23.03)	16 (3.41)	30 (6.40)	81 (17.27)
전문가	54 (8.85)	181 (29.67)	73 (11.97)	21 (3.44)	96 (15.74)	182 (29.84)
사무직	110 (11.89)	109 (11.78)	238 (25.73)	71 (7.68)	105 (11.35)	288 (31.14)
서비스 판매직	26 (3.28)	28 (3.54)	50 (6.31)	143 (18.06)	85 (10.73)	459 (57.95)
기능원	42 (3.20)	90 (6.86)	100 (7.63)	82 (6.25)	499 (38.06)	497 (37.91)
단순노 무	88 (1.54)	97 (1.70)	313 (5.49)	370 (6.49)	255 (4.48)	4,530 (79.52)

<2005년 워크넷 재취업 전후의 직종 변화>

<2005년 워크넷 재취업 전후의 월임금 변화>

	1 이하	1~2	2~3	4~	4~5
10이하	8,533 (90.05)	801 (8.45)	101 (1.06)	17 (0.18)	20 (0.20)
1~2	964 (73.81)	330 (25.27)	11 (0.84)	-	-
2~3	302 (67.86)	93 (20.89)	47 (10.56)	3 (0.67)	-
3~4	97 (62.98)	26 (16.88)	17 (11.04)	10 (6.49)	3 (1.94)
4~5	48 (62.33)	13 (16.89)	4 (5.19)	3 (3.89)	9 (11.69)

제2절 고령취업알선센터 재취업

● 2005년 구직자 4,756명

연령	55-59		60-64		65-69		70세 이상	계
구직자	859		1,508		1,630		759	4,756
비중	18.1		31.7		34.3		16.0	100
학력	무학	초졸	중졸	고졸	전문대이상	계		
구직자	127	899	1,216	1,747	767	4,756		
비중	2.7	18.9	25.6	36.7	16.1	100		
희망임금	~10만원	11-30만원	31-50만원	51-70만원	71-100만원	101만원~	계	
구직자	204	232	653	1,811	1,801	55	4,756	
비중	4.3	4.9	13.7	38.1	37.9	1.2	100	
구직사유	가족들과의 관계		경제적 이유		시간활용	기타	계	
구직자	25		3,279		953	499	4,756	
비중	0.5		68.9		20.0	10.5	100	
주거형태	자가		전세		월세	기타	계	
구직자	2,683		1,250		486	337	4,756	
비중	56.4		26.3		10.2	7.1	100	

<2005년 고령취업알선센터 구직 희망 직종>

구직 업종	인원	비중
경비, 건물청소, 건물 및 주차장 관리인	2,804	59.0
물품배달원	494	10.4
보모, 가사도우미, 간병인	459	9.7
직종 무상관	177	3.7
환경미화원	151	3.2
운전원	110	2.3
학원강사, 유치원교사, 교육전문가	100	2.1
사무원	94	2.0

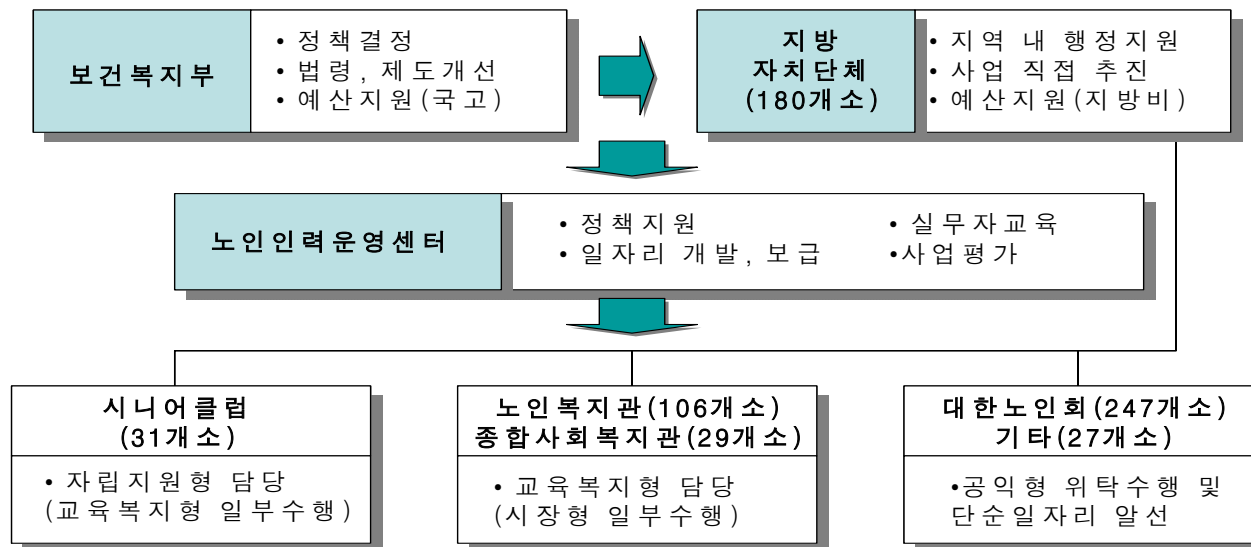
제4장 고령자 고용개발 법·제도 및 정책

제1절 보건복지부 노인일자리

<연도별 노인일자리 창출목표 (천명)>

구분	2004	2005	2006	2007	2008	2009
계(A)	65,000	100,000	155,000	200,000	240,000	300,000
인건비 지원(B)	25,000	35,000	55,000	80,000	100,000	140,000
인건비 비지원(C)	40,000	65,000	100,000	120,000	140,000	160,000
C/A	61.5%	65.0%	64.5%	60.0%	58.3%	53.3%

노인일자리 사업 추진 체계도



제2절 노동부 고령자 고용개발 정책

<고령자 고용촉진 기본계획 기본방향>

기본방향	해당정책	정부와 자치단체의 업무분담
60세까지 고용확보	-정년연장, -임금피크제보전수당제도 -연령차별금지 법제화(신규)	-중앙정부 법·제도 정비 -고용보험재원 활용
고령자 재취업	-고령자뉴스타트프로그램(신규) -고령자친화적기술훈련가이드라인제정(신규) -고령자기술전담학교(신규)* -구직활동기간 인건비지원(신규) -고용지원센터 고령자전담창구(신규)* -고령자지원연구센터 운영(신규) -재취업장려금(신규)	-중앙정부 법·제도 정비 -고용보험재원 활용 -(*)는 자치단체가 업무역량 강화
다양한 취업기회	-고령자적합형 사회적 일자리확대(신규) -고령자 고용친화형 창업지원(신규) -고령자 지역사회 고용프로그램(신규)	-자치단체가 기업단체, 민간단체와 연계하여 적극적으로 수행
고령자 고용친화여건	-고령자고용 캠페인-	-자치단체가 산하기관, 기업, 민간단체와 연계하여 수행

제3절 서울시 고령자 고용개발 정책

<서울시 고령자 취업지원 제도>

구분	업무	목적	수행기관
자체사무	취업박람회	.고령인력의 사회적 인식 제고 .노인일자리 발굴	.고령자취업알선센터 .대한노인회 취업센터
	취업훈련	.현장적응훈련으로 중도포기 방지	.중앙고령자취업알선센터 노인취업훈련센터
	자립형일자리	.노인적합형 일자리개발 .자립형 사업	.시니어클럽
	취업알선	.민간부문으로의 취업알선	.15개 노인복지회관 고령자취업알선센터
	공공일자리	.일자리 마련으로 고령층 근로기회 확대	.자치구 .대한노인회
위임사무	노인일자리사업	.공공재원에 의한 공익, 교육·복지형 일자리 사업	.노인복지회관 .자치구 .시니어클럽

제4절 도쿄·런던의 고령자 고용개발 정책

1) 도쿄 일센터의 고령자 고용개발업무

<도쿄 일센터 고령자 이용현황(2005.4~2006.3)>

	신규구직	기등록자	구직계	구인건수	취업자수	취업/구직	구인/구직
고령자취업	5,609	9,653	15,172	39,670	1,216	21.67%	2.61

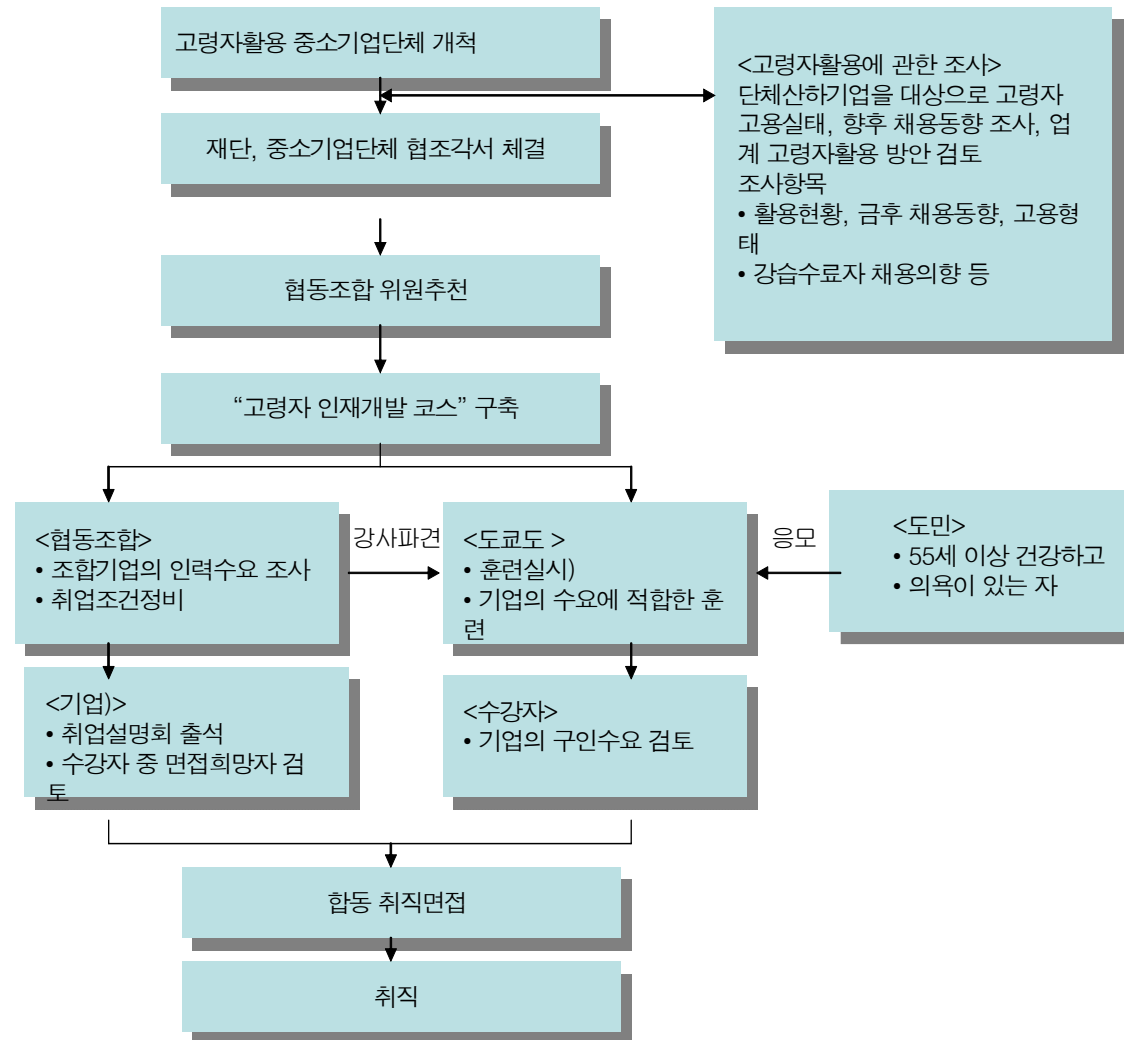
<도쿄 일센터 직종별 고령자 취업현황(2005.4~2006.3)>

	구직자	취업자	취업률(%)		구직자	취업자	취업률(%)
전문기술	632(11.2)	69	10.91				
사무직	1,897(33.8)	257	13.54				
판매직	502(8.9)	90	17.92	조리직	298(5.3)	101	33.89
기술생산직	312(5.6)	47	15.06	관리인	411(7.3)	140	34.06
노무직	564(10.1)	134	23.75	운전직	117(2.1)	25	21.36
청소직	413(7.4)	201	48.66				
경비직	131(2.3)	88	67.17				

<도쿄 일센터 중소기업 전용 인재개발>

코스명	유관단체	강습내용	정원	강습일수
케어스텝(헬퍼2급)	일본임상간호가정협회	재택간호, 시중법	30명	29일
맨션관리원	고층주택관리업협회	맨션관련 지식과 법률, 서비스, 기계조작	40명	16일
병원식조리 보조원	일본메디칼급식협회	식품위생과 조리	25명	11일
주택헬퍼2급과 간호보험사무	일본재택간호협회	재택간호, 시중법 (헬퍼2급취득코스)	30명	37일
시큐리티스텝 (이벤트, 교통)	도쿄경비업협회	경비기본지식, 경보장치 기기사용법	20명	11일
조리업무어시스턴트	집단급식협회	식품위생과 조리	25명	7일
수목직어시스턴트	원예조합연합회도쿄지부	가지치기, 제초업무	18명	23일
총무, 경영 서포트	도쿄중소기업가동우회	총무, 경영, PC를 이용한 회계	25명	15일
오피스클리닝	도쿄빌딩메인터넌스협회	청소기구 취급과 청소법	25명	12일
스포츠클럽업무 어시스턴트	일본건강스포츠연맹	스튜디오, 풀, 트레이닝머신, 프론트보조	16명	11일
의류클리닝 어시스턴트	도쿄클리닝 생활위생동업조합	접객, 매장접수, 세탁, 마무리 등에 관한 지식	20명	12일

중소기업의 인재개발 사업 흐름

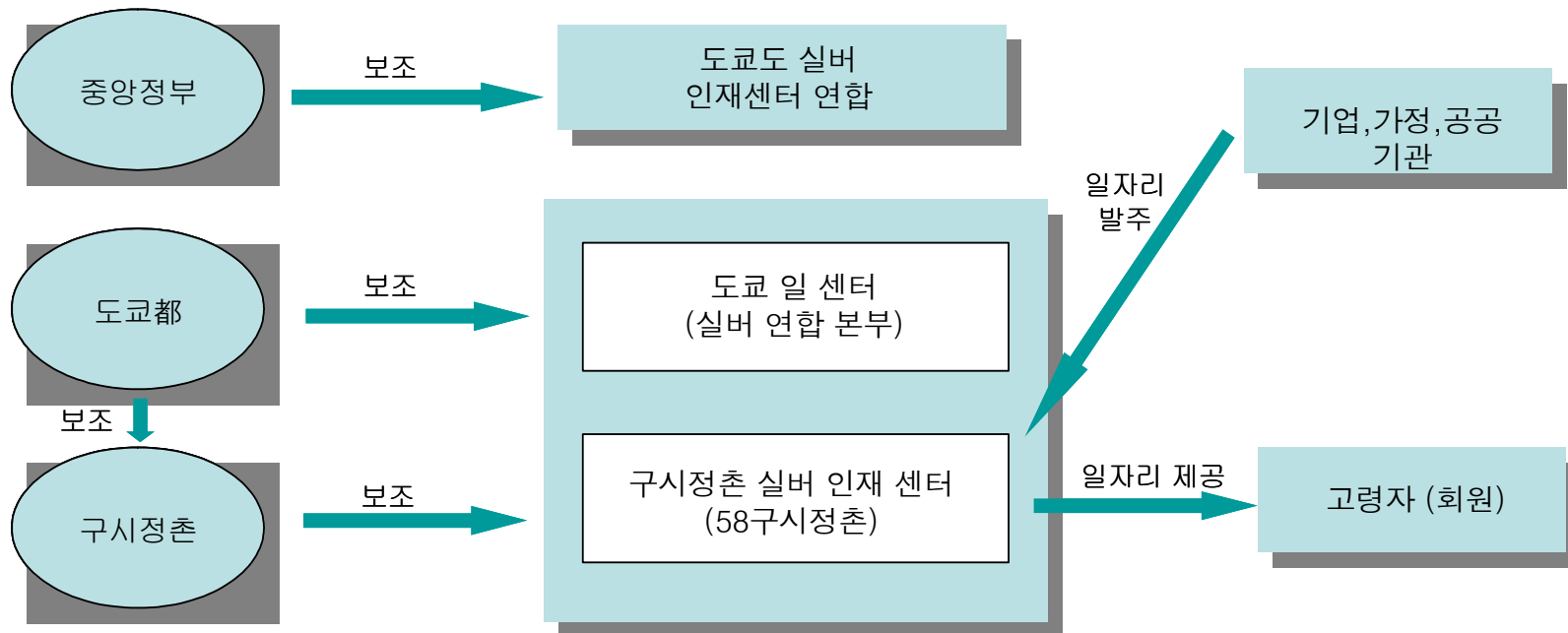


<도쿄 고령자기술전문학교 주간과정 직종별 교육 및 취업현황(2005.4~2006.3)>

	정원	지원자	비율	입교자	수료자	비율	취업희망	취업자	비율
빌딩설비관리	60	175	292	58	58	100	58	54	93
인테리어리폼	60	91	152	60	58	97	58	44	76
호텔·레스토랑 서비스	60	81	135	58	52	90	52	36	69
경영관리실무	60	105	175	59	53	90	53	24	45
비즈니스경리	60	143	238	60	59	98	59	47	80
소계(6개월코스)	300	595	198	295	280	95	280	205	73
비즈니스리프레쉬(2개월)	180	175	97	175	167	95	167	60	36
합계	480	770	160	470	447	95	447	265	59

2) 도쿄 실버인재센터

실버인재센터와 공공기관과의 관계



<도쿄의 실버인재센터 회원(2004)>

회원			고령인구	
남자	여자	계	도쿄의 인구	60세 이상
52,621	25,796	78,417(2.6%)	12,298,061	3,006,266

<도쿄의 실버인재센터 수탁건수 및 취업률(2004)>

계약건수			취업		
공공	민간	계	취업실인원	취업률	취업연인원
78,578	83,106	161,684	58,434	75%	7,135,892
48.6	51.4	100.0			

<도쿄의 실버인재센터 실적 및 배당(2004)>

계약금액(천엔)				실적		
배당금	재료비	사무비	합계	취업 延日인원	인당 근무(월)	인당지급액(엔)
27,722,633	999,188	2,030,151	30,751,972	7,135,892	4.5	353,528
90.1%	3.2%	6.6%	100.0%			

<도쿄都의 실버인재센터의 지도 및 지원>

업무	항목	주요내용
사업운영에 대한 지도	업무지도	재단직원이 사업운영, 급여, 경영관리를 조사 지도관리 재단직원이 센터의 과제, 사업방침을 청취
	법률상담	사업운영에 관한 계약과 취업사고 처리, 미수금처리. 법률과 회계에 관한 문제를 변호사와 회계사가 상담
	권역단위 업무지원	권역단위로 실시하는 연수 및 홍보활동의 경비일부를 지원 권역단위 회의에 재단직원 참여
	운전자금 대부	도쿄도 중앙노동금고에서 자금조성, 차입을 상담·지도하고 대부
	광역적 수주조정	복수지역에서 발주되는 업무에 대응하여 광역취업시스템을 구축하기 위원회 구성운영
	사업운영검토회	학계, 회계사, 노무사, 인재센터직원, 공무원 등 15인 위원회 구성 검토회 5회 개최
홍보	홍보강화월간	10월을 홍보강화월간 지정, 버스광고, 시고토센터에서 홍보전시 지하철역전에서 권역별로 홍보, 실버도쿄를 발행
임직원연수	임직원연수	임원연수, 직급별 직원연수 일반연수: 공익법인회계, 노동자파견사업, 비행방지 실버인재센터 실천포럼
유관단체와의 제휴		관동지역협회와 연계, 도쿄도노동국, 구시정촌 등과 연락회의 개최

<신주쿠區 실버인재센터 기본 현황(2006.4)>

남자	여자	회원계	~64세	65~69세	70~74세	75~세
1,036	739	1,775	260	493	582	440
40.8%	59.2	100	14.6%	27.8%	32.8	24.8%
	취업실인원	취업률	계약건수	취업연인원	계약금액	공공/민간
	1,332	74.5%	10,510건	193,136	760,033	40.8:59.2

<신주쿠區 실버인재센터의 배당현황(2005.4~2006.3)>

취업인원	취업연일인원	배당금	인당근무일	인당지급액(엔)
1,332	193,136	704,906,987	145	529,209

<신주쿠區 실버인재센터의 수입 및 지출(2005.4~2006.3)>

수입(천엔)				지출(천엔)		
사업수입		760,663	85.6	사업비	735,941	82.8
회원수입		1,860	0.2	(배당금)	704,907	(79.3)
공공지원금	소계	124,971	14.1	관리비	148,355	16.7
	區보조금	112,030	12.6	고정자산취득	796	0.1
	연합회보조금	12,940	1.5	보증금	7	
기타 수입		264		예금	3,703	0.4
예금수입		956	0.1			
총계		888,715	100.0	총계	888,801	100.0%

<신주쿠區 실버인재센터의 계약현황(2005.4~2006.3)>

수주 종류	구체적 내용	취업실인원	계약금액(천엔)	계약건수	연일인원
실내청소	빌딩, 맨션청소	277	115,693(15.2)	3,208	37,993
실외청소	공원, 주차장 청소	201	110,780(14.6)	739	26,222
건물관리	학교, 회관, 빌딩관리	214	108,093(14.2)	387	21,400
자전거주차관리	자전거정리	117	70,628(9.3)	36	19,216
안전지도	아동보호, 교통지도	128	68,667(9.0)	24	13,712
기타 관리 및 감시		152	48,999(6.4)	56	7,220
합계		2,140	760,663(100.0)	10,510	193,136

<신주쿠區 실버인재센터의 기능부분 일자리파견 설문조사>

	구분	구성	구분	구성	구분	구성	구분	구성	구분	구성	건수계	구성
작업내용	매우 만족		만족		보통		불만족		매우불만족			
	297	63.7	47	10.1	104	22.3	11	2.4	2	0.4		
가격	저렴		보통		높음		기타					
	268	57.3	177	37.9	12	2.6	6	1.3				
차후의 회	의뢰		의뢰안함									
	446	95.5	6	1.3								
알게 된 경로	區홍보		주위소개		배포/포스터		방송		기타			
	263	56.4	137	29.3	29	6.2	2	0.4	33	7.1		

<신주쿠 실버인재센터의 사업목표>

분야		2005	2006	2007	2008
회원	회원수	1,866	1,941	2,018	2,099
	참가율	2.56%	2.61%	2.66%	2.71%
취업	취업자수	1,306	1,378	1,453	1,532
	취업률	71.0%	71.0%	72.0%	73.0%
계약금	천엔	678,735	758,449	821,508	865,996
신규직종 개발(개발건수)	사무직	6	30	30	30
	가사, 육아	6	30	30	30
	독자사업	3	2	2	2
인지도 제고	구민인지도	33.5%	44.0%	57.0%	70.0%
	기업인지도	32.8%	36.0%	38.0%	40.0%
사회공헌사업	건수	27	78	90	102

3) 런던시의 고령자 고용대책

(1) 런던시의 고령자 고용대책

(The Mayor of London's Older People Strategy)

- 50세 이상의 실업자 중 취업희망자 84,000명~ 250,000명 추산
- 취업 장애요인: 연령차별, 미흡한 직업능력 및 훈련, 생활환경에 부적합한 근무형태
- 런던에서 50세 이상의 자영업 비율은 18%(저연령의 13%)
- 런던시는 고용시 연령차별 철폐
- 시장이 런던직업능력고용위원회(London Skills Employment Board)의 위원장
- 직업능력제고에 관한 조례에서 고령자에게도 직업훈련이 제공되어야 한다고 명시
- 고령자의 건강과 생활여건에 맞춘 유연근무 제도를 권장
- 런던개발공사는 산업체, 공공기관, 민간단체와 협력하여 고령자고용을 창출
- 고령자고용 관련기관의 업무중복, 협조부족을 개선하기위해 관련기관의 연계를 총괄
- 런던시는 "Age Positive Program"에 가입, 산하기관 종업원의 연령비율 모니터계획

(2) 런던시 의회의 고령자 고용대책 건의안

(Access to the labor market for people over 50 in London)

- 런던개발공사는 훈련 및 취업알선의 주 제공자는 아니고 보조역할 학습직업능력위원회, 민간단체와의 정보교환과 교류를 활발하게 할 것
- 런던시의 관광업, 병원업은 청년층의 취업기피와 퇴직으로 인력조달에 어려움 TAEN의 노력으로 호텔업계는 고령자를 비롯한 다양한 연령층을 채용 런던개발공사 역시 관광산업과 병원산업이 고령자를 고용하도록 지원 업계, 런던개발공사, 학습직업능력위원회, Jobcenter와 협력하여 3년에 걸쳐 5십만 파운드의 직업훈련 및 취업알선 프로그램
- 런던시가 런던학습직업능력위원회와 협력하여 고령자훈련을 강화하도록 권고
- 런던시가 공공부문의 고령자 고용률을 선도적으로 증가하도록 권고
- 런던개발공사의 저조한 고용률을 지적

(2) TAEN(Third Age Employment Network)

- 지역개발공사, 자치단체, 지역학습직능위원회, Jobcentre, 기업, 기업단체, 직업훈련기관, 민간기관, 학계 및 연구소 등이 회원으로 참여한 유관단체 연계기관
- 기업에 대한 교육 및 홍보, 고령취업자에 대한 교육 및 훈련, 정부정책에 대한 청원

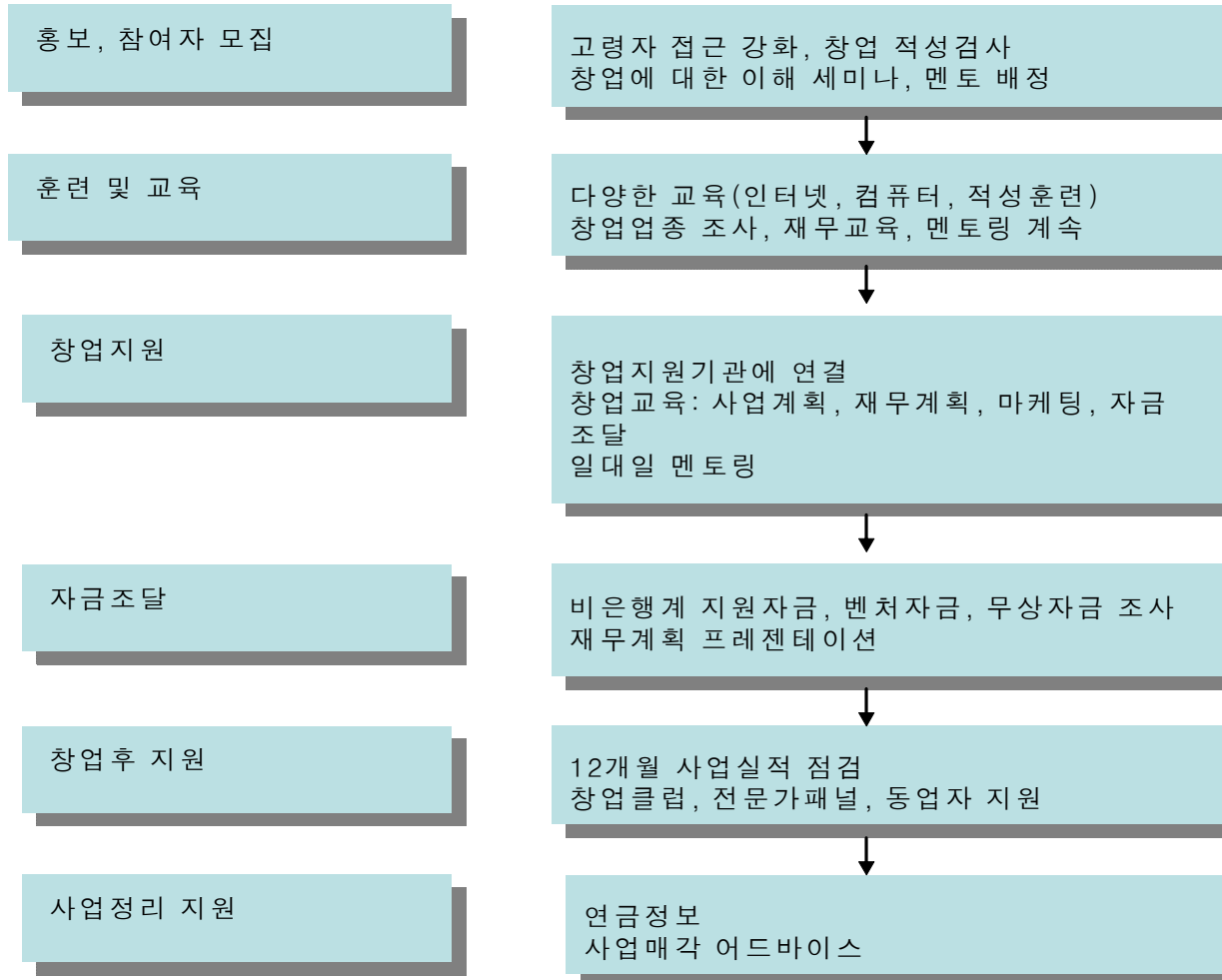
(3) PRIME(The Prince's Initiative for Mature Enterprise)

- 50세 이상의 창업을 지원하기 2001년에 찰스왕자에 의해 설립
- 정책기획기관으로 지역에서 사업을 수행할 수 있는 민간기관과 연계
- 지역개발공사와 협력하여 각 지역의 민간네트워크의 창업사업을 지원
- 창업자금은 유상이며, 시장수익을 기대하는 이자율
- 개별적인 고령자에 맞추어 단계별로 구체적으로 창업지원 제공
- 고령자가 자기위험으로 민간경쟁시장에서 창업하는 것을 원칙
- 고령자가 지역특성과 자신의 능력과 적성에 적합한 다양한 직종에서 창업
귀금속가공, 조립가구 및 가구수리, 유리공예, 디지털 인쇄, 웹디자인, 회계서비스
모형동력보트 제작 및 판매, 커피숍, 운전강습, 애견훈련 및 육종

<PRIME의 업무: 캠페인, 유관단체와의 연계, 연구 및 조사의 세 영역에서 활동>

항목	요소	내용
유관단체와의 연계	창업지원 연계	-창업지원과 멘토링을 위해 약 100개의 지원기관과 파트너십 -자금을 구할 수 없는 고령자에게 대출 -5개의 지역개발공사와 연계하여 혁신적인 지역프로젝트 개발
	창업지원제도	-프랜차이즈 기회를 설명하기 위해 지역 설명회개최 -무역산업성에 의해 지원되는 South Tyneside에서 Key Enterprise Worker scheme을 실시 -Age Concern Northants와 Northampton Business와 +50 Business Club을 실시
연구·조사	연구·조사	-50+의 실업과 창업에 관한 자료수집 -EU Equal project를 통해 50+ 창업 멘토링에 대한 연구조사 -Equal funded partnership, 50+ 프랜차이즈 진출에 대한 장애 조사
	연구·개발	-고령자 창업 멘토를 위한 프로그램 개발

프라임의 창업지원 흐름



<그림 4-6> 프라임의 창업지원 흐름

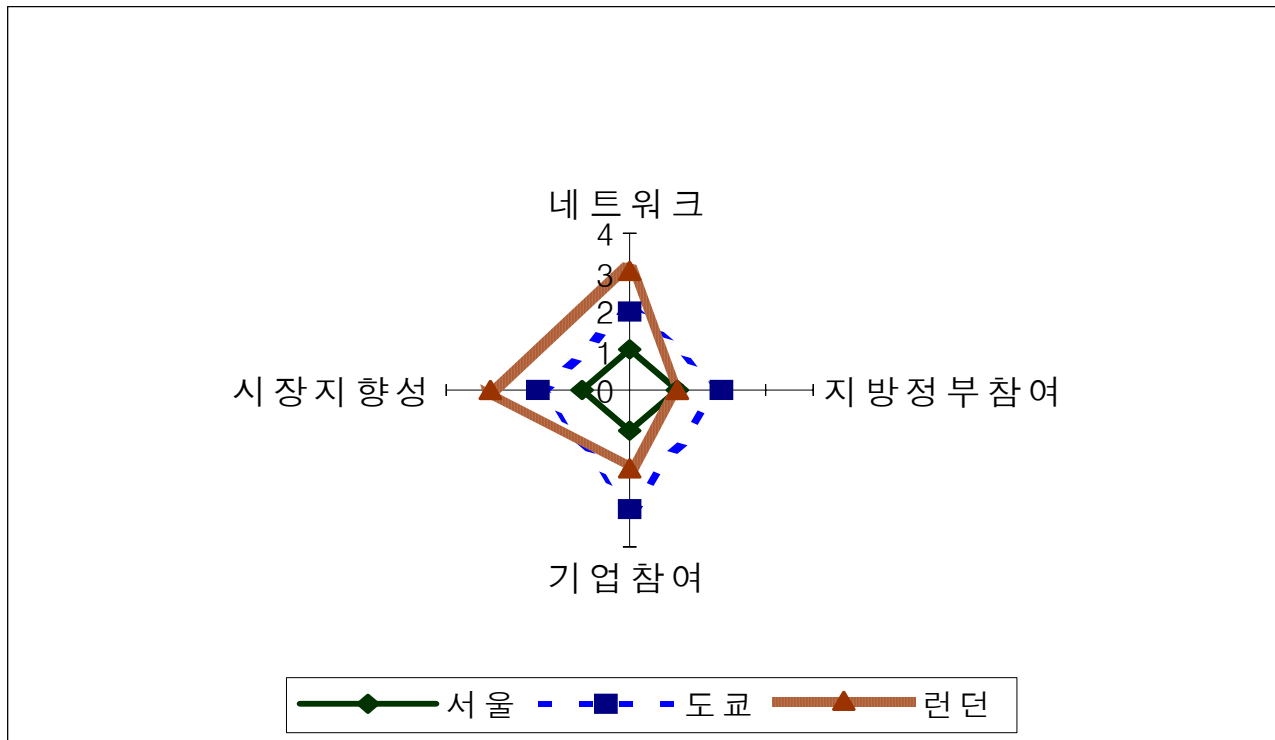
(4) 와이즈 올즈(고령자 취업 민간수행기관)

- 2000년에 설립된 영국 최초의 45세 이상 비영리 취업·창업 전문기관
 - 런던동부 Hackney 낙후지역을 근거로 한 기관
 - 1:1 상담, 취업알선, on-line 구직교육, 취업훈련 정보제공
 - 파트타임, 계약직, 프로젝트-베이스, 급여수준이 평균이하
 - Jobcenter Plus와 연계하여 New Deal 50+의 창업지원
 - 커뮤니티 대학과 협력하여 NVQ 3급의 창업에 관한 5주(日 5시간) 강의
 - 50세 이상의 창업희망자에게 5,000파운드까지 PRIME 대출
 - 창업자금 지원 서비스를 위해 지역의 업종조합들과 협력
- 인터넷 콘텐츠, 유리공예, 귀금속, 서인도 음식, 건강 및 미용관리 협회

<런던 와이즈 올즈 구직자 현황>

분야	인원	분야	인원
회계	127	조경	21
사무/비서	189	관광/외식	105
예술/무대	55	인력관리	37
은행	150	무역	27
건축/빌딩	36	IT/컴퓨터	184
간병	56	법률	23
청소	17	마케팅/광고	61
봉제	14	미디어	84
컨설팅	96	소매	63
소비자서비스	1	관리직	10
교육/훈련	171	공공	171
엔지니어링	64	숙련노무직	30
환경	42	단순노무직	56
기부금 모집	36	기타	385
의료	53	총계	2,364

서울, 도쿄, 런던의 고령자 고용개발체계의 평가



도쿄都 “지방정부 주도형”

런던 “시장주도형”

서울 “중앙정부 주도형”

제5장 고령자 고용개발사업 성과분석

1절 고령자취업알선센터

<2005년 서울시 고령자취업알선센터 구인, 구직 취업 현황>

구분	구인(A)			구직(B)			취업(C)			구인배율	취업률	충족률
	계	상용	일용	계	상용	일용	계	상용	일용			
총계	5,895	5,306	589	4,756	4,722	34	3,688	3,288	400	1.2	77.5	62.6

<2005년 고령자취업알선센터 구인처>

구인처 유형	직종	구인처(개소)
개인	간병, 보모, 가사도우미	275(16.3)
용역회사	청소, 경비, 주차관리	238(14.1)
아파트/오피스텔	경비, 청소, 시설관리, 주차관리	230(13.6)
齒기공소	물품배달	150(8.9)
빌딩/상가/공장	청소, 경비, 주차관리, 건물관리	140(8.3)
공공기관	공공근로, 노인일자리, 복지	91(5.4)
어린이집/학원	교사보조, 예능강사보조, 주방보조, 운전원	85(5.0)
호텔/스포츠/사우나	청소, 매표, 룸메이드, 일반관리	59(3.5)
택배	물품배달, 접수	54(3.2)
계		1,690

<2005년 노인취업훈련센터의 취업훈련 현황>

훈련과정	회수	예상인원	수료인원	성취도(%)
컴퓨터활용/정보화훈련	7	194	137	70.6
경비원훈련	4	160	131	81.9
주차관리원훈련	3	120	123	102.5
배달원훈련	3	120	106	88.3
건물환경관리원	2	80	39	48.8
텔레마케터훈련	1	40	33	82.5
창업	1	40	40	100.0
방화관리사	1	20	11	55.0
위험물안전관리사	1	20	16	80.0
노인아동도우미	2	80	63	78.8
광고모델훈련	2	80	66	82.5
총 계	33	1,139	926	81.3

<2005년 취업알선센터 평가>

분야	항목	세부항목	평가	내용
취업알선	취업성과	정량적	●	70%를 상회하는 취업률
		정성적	◎	·단순직종, 저임으로 편향 ·구인처가 용역회사, 상가, 빌딩으로 제한
	조직·인력	지역 배치	◎	·지역적 구직인원의 편차가 심함
		정보관리	◎	·월1회 정보교류, 구인정보 공유 부족 ·재취업자 정보부족
		전문성	◎	·전 직원이 사회복지사 ·구인처 개발 능력 부족
취업훈련		정량적	◎	·효과가 없음
		정성적	●	·취업준비, 취업에 대한 정신교육으로 의미
취업박람회	취업성과	정량적	◎	·약 4천명의 취업
		정성적	●	·고령취업에 대한 사회여론 환기
	운영·관리	정성적	◎	·사전 구직자 스크린 부족 ·사전 구인기업정보 공시 부족 ·D/B 미구축 및 사후관리 부족

주: ●: 우수 ◎: 보통 ○; 미흡

2) 시니어클럽

<시니어클럽 참여자 현황(2005년)>

참여인원	~59세	60~64세	65~69세	70~74세	75~79세	80세~
790	121	198	277	141	57	6
남	여	무학	초졸	중졸	고졸	대졸이상
334	456	54	111	126	252	246

<시니어클럽 수입·지출 현황(2005년)>

수입(천원)				지출(천원)			
공공지원	기본사업	600,000	30.2	관리운영비	인건비	478,153	24.0
	일자리사업개발비	120,000	6.0		업무추진비	16,282	0.8
	노인일자리사업	310,206	15.6		운영비	80,526	4.0
	노동부지원	106,416	5.3		자산취득비	61,925	3.1
	구청보조금	3,000	0.2		장비유지비	6,329	0.3
	특별보조금	36,500	1.8	사업비		1,322,553	66.5
공공기금	복권기금	132,679	6.7	반납금		227	0.0
	삼성기부금	12,940	0.7	기타		9,814	0.5
	후원금	7,583	0.4	이월		13,337	0.7
사업수입		581,247	29.2				
계		1,989,146	100.0	계		1,989,146	100.0

<시니어클럽 31개 사업 현황(2005)>

사업비계	인건비	참여인원	연인원	배당기간	월배당금
1,261,437	997,868	842	5,052	6.0	198

(1) 월 배당금

- 9개의 사업은 무배당
- 6개의 사업은 100천원 미만의 미진한 배당
- 11개의 사업은 100~200천원의 배당, 이 중 7개의 사업은 노인일자리 사업
- 200천원을 넘는 배당을 한 사업은 가게, 도시락*, 택배, 전통놀이*, 간병* 사업 5개

(2) 배당기간

- 배당기간을 보면 13개 사업이 5개월 미만
 - 5~8개월을 지속한 사업은 12개- 대부분 노인일자리 사업이거나 외부지원이 있는 사업
 - 8개월 이상 지속한 사업은 택배 등 6개 사업
- 은빛농장은 배당금이 없음. 자원재활용과 결혼정보는 적은 배당금이 문제점

(3) 자립가능성

- 30개 사업 중에서 종로의 택배, 관악의 현수막, 택배, 도시락, 강남의 택배

(4) 시니어클럽 인력 및 전문성

- 관리 인력의 비전문성
- 사업의 비효율성 및 전문능력 부족

제6장 서울시 고령자 고용개발체계

제1절 서울시 고령자 고용개발기관의 평가

<고령자 고용개발기관의 평가>

분야	항목	평가	내용
지원부문	지원기관 연계성	■	·서울시 산하기관 지원기관으로 역할 미정립
	지원기관 전문성	◆	·서울시 산하기관 지원기관 창업스쿨 및 창업자금 운영 ·대한노인회, 시니어클럽 지원기관 역량 미흡
	지원기관 인프라	◆	서울시 산하기관 지원기관 창업스쿨 및 창업자금 지원제도 보유
수행부문	수행기관 능력	■	노인복지관, 시니어클럽 고용개발 능력 부족
	수행기관 인력	■	노인복지관, 시니어클럽 인력의 비전문성
기업부문	업종조합, 단체의 참여 및 연계	■	기업부문 지원기관이 없음

주: ●:우수 ◆:보통, ■:미흡

제2절 서울시 고령자 고용개발정책의 평가

1. 서울시의 조직 및 제도

- 1) 장기적인 계획 부재
- 2) 타 조직과의 업무연계 미비
- 3) 양적인 일자리 창출
- 4) 노인일자리 사업과 시니어클럽에 대한 관할권 미흡
- 5) 공공부문에서 일자리 창출노력 부족
- 6) 민간기관과의 연계부족

2. 고령자 고용개발사업의 구조

2) 노인일자리 사업

(1) 지방자치단체의 제한된 역할

- 노인인력개발원은 전국 14개 지역에 센터를 설치할 계획
- 대한노인회 혹은 시니어클럽은 지방정부와 협력하기보다는 중앙정부에 로비

(2) 사업의 본질 및 운영방법에 관한 정체성의 미확립

- 공공의존 복지형과 공공지원 시장형의 두 가지 견해
보건복지부의 관점은 복지형에서 시장형으로 이전하고 있거나 혹은 절충적인 견해
- 도쿄의 실버인재센터: 자립. 시장지향적
- SCSEP(Senior Community Service Employment Program)
노인의 소득을 지원하는 것이 아니라 참가자들을 일반기업에 취업시키는 것을 목적

3) 시니어클럽

(1) 업무의 실질적인 미 이양

- 보건복지부가 사업에 관한 기본운영 지침, 평가·관리 업무
- 지역여건과 사업 효율성과는 관계없이 모든 기초단체에 시니어클럽 설치계획

(2) 사업의 정체성과 시장경제와의 불합치

- 초기에 일자리 사업을 노인들의 사회참여와 근로활동을 통한 사회적 기여
- 사업성격이 시장형에도 불구하고 공공재원에 의존하여 양적인 일자리 창출

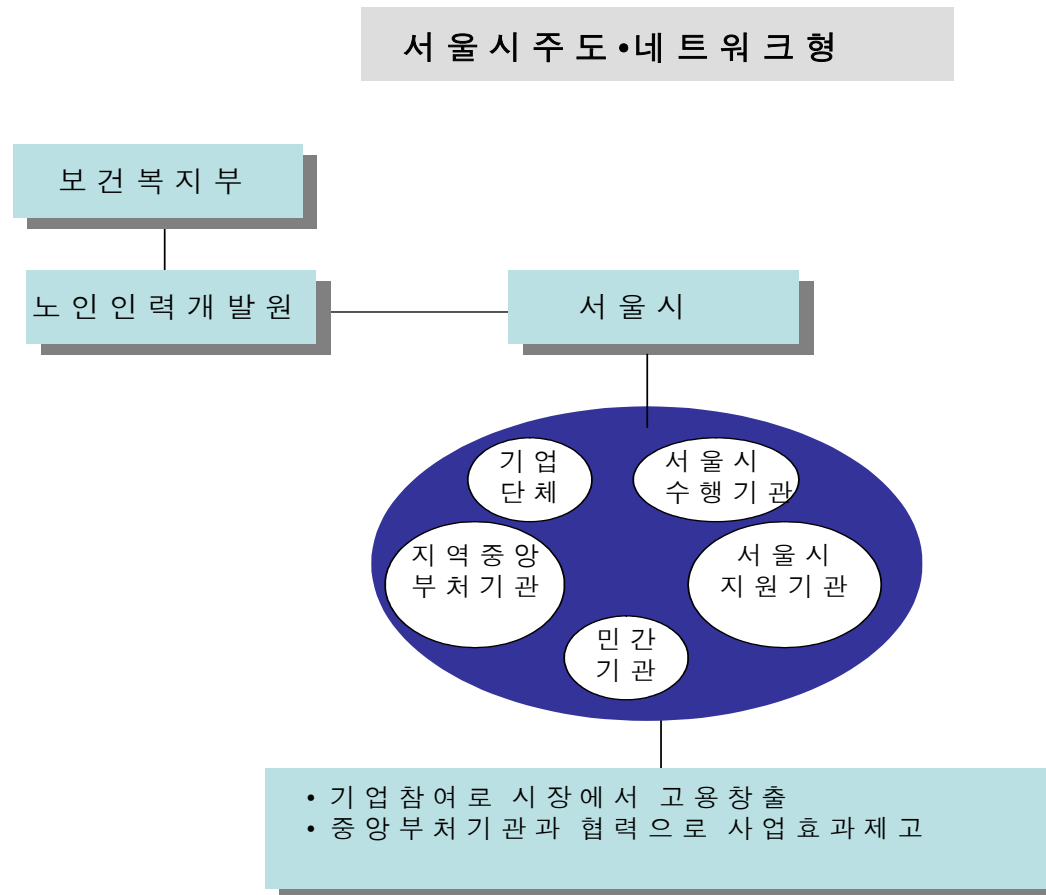
(3) 참여자의 재무적 동기 부족

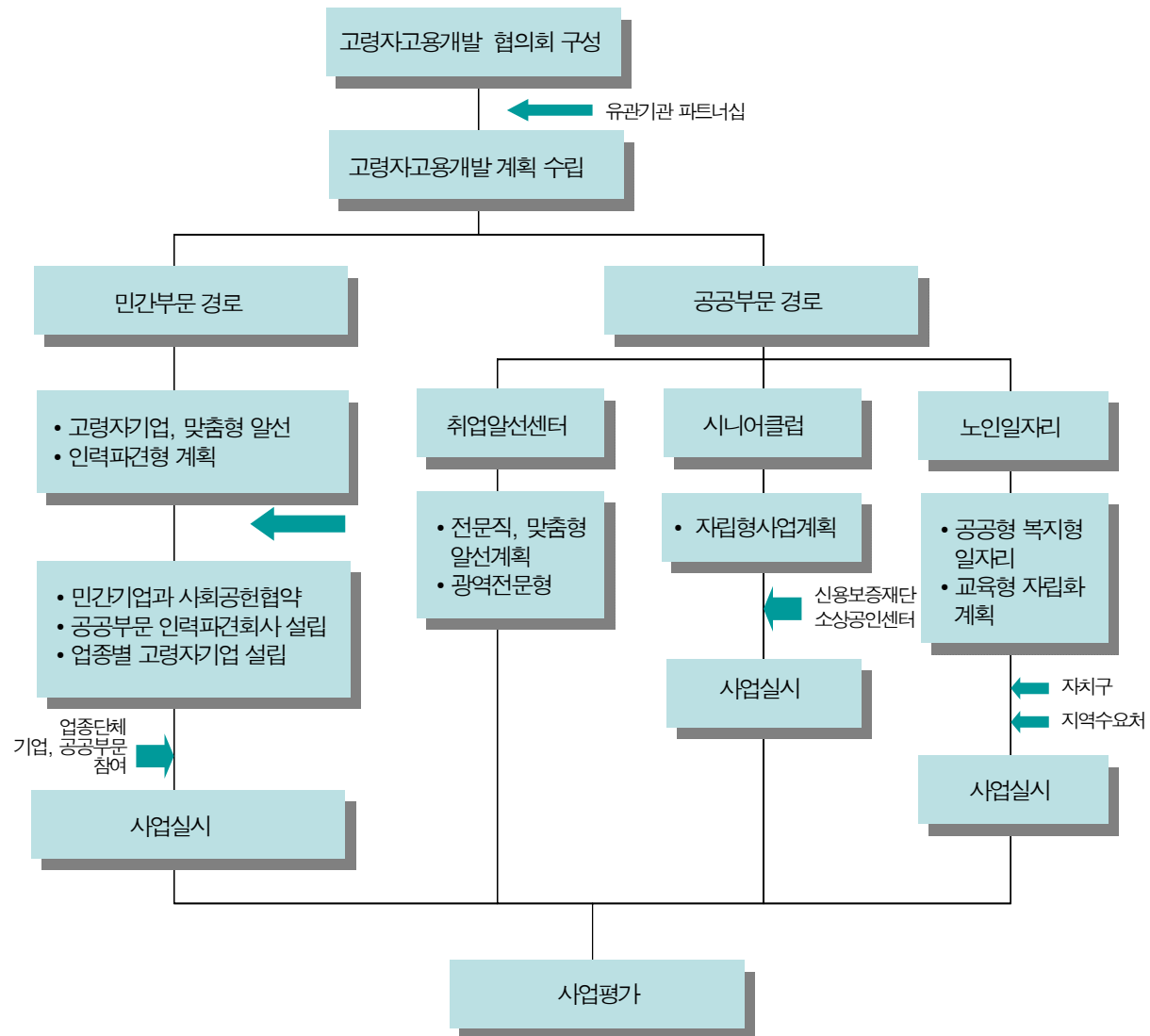
- 참여자가 사업위험을 갖지 않고 공공재원에 의해 보상을 받는다는 도덕적 해이

3. 고령자고용개발 유관기관의 연계 및 협력

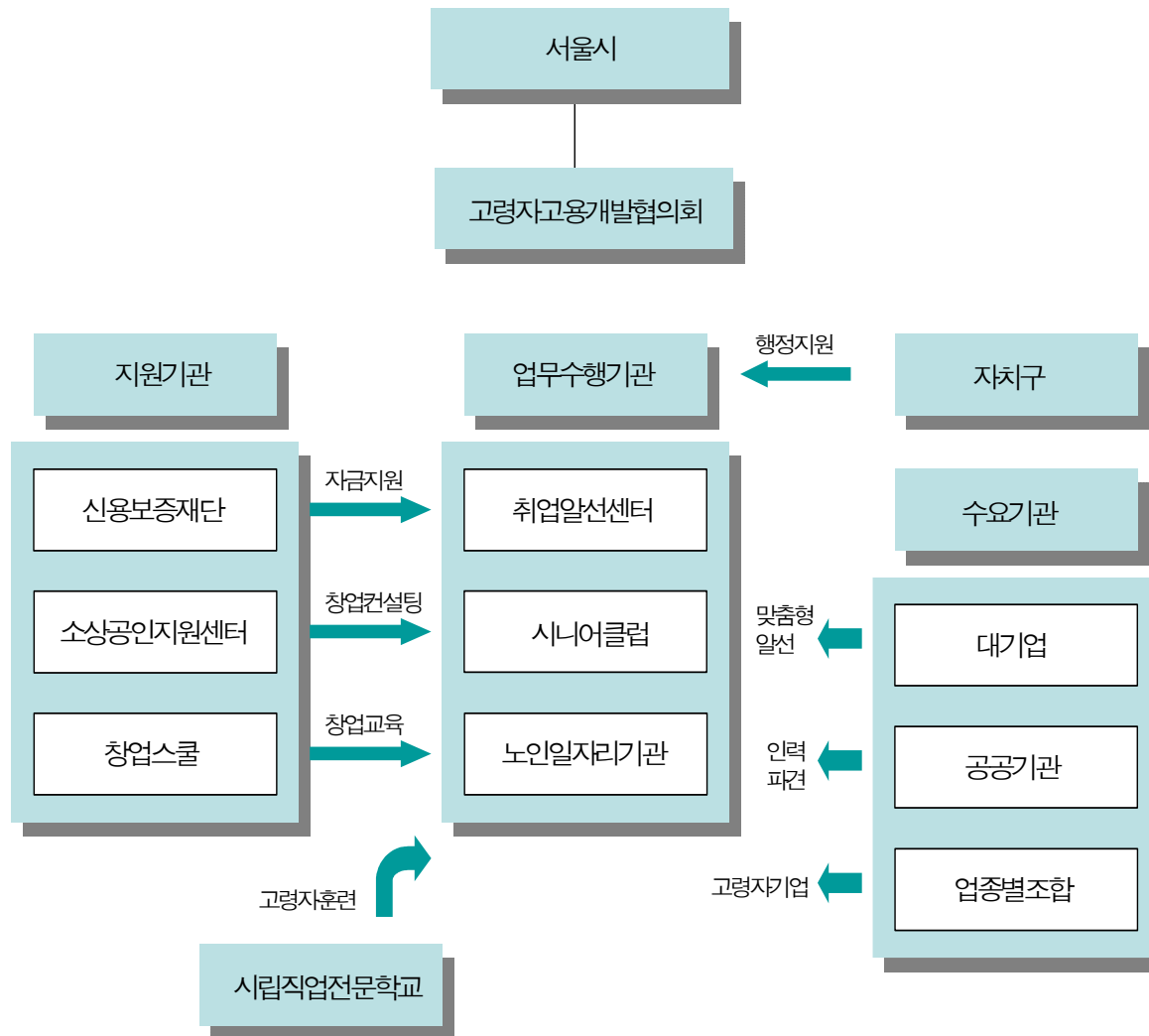
제3절 서울시 고령자 고용개발체계

1. 고령자 고용개발체계 유형





<그림 6-4> 서울시 고령자고용개발 체계



<그림 6-5> 서울시 고령고용개발의 주체별 역할분담

제7장 정책제언 및 결론

제1절 서울시 고령자 고용개발수행기관의 개선방안

1.고령자 취업알선센터의 개선방안

1) 조직 및 제도의 개선

(1) 중앙취업알선센터의 기능강화

- 고령자기업과 시니어클럽의 효율적인 운영을 위해 사업타당성 조사, 고령자 훈련 및 교육, 관련 민간기관과의 연계방안을 마련
- 상담, 훈련, 창업, 재정지원 등을 포괄하는 일관지원 제도(one-stop service)

(2) 고령자 취업알선센터의 광역화

(3) 전략·기획부문 강화

- 업종단체, 대기업, 공공부문의 맞춤형 취업알선을 위한 개발업무, 고령자기업에 치중

(4) 인력강화, 시설 및 장비의 현대화

(5) 정보관리 및 분석의 강화

- 구직, 구인자료 관리와 함께 재취업자의 정보 취득
- 워크넷과 고용보험 데이터와 연계

2) 전문업무의 강화

- 취업상담 및 적성검사, 맞춤형 취업알선, 공기업 및 대기업의 직무분석 및 컨설팅, 창업지원 등으로 업무영역을 확장하고 전문화

(1) 취업상담 및 적성검사

(2) 맞춤형 취업알선

(3) 공기업 및 대기업의 직무분석 및 컨설팅

2. 시니어클럽 운영의 개선방안

1) 서울시 지원기관과의 연계

2) 기업형으로의 발전

- 종로시니어클럽은 택배부문 수익형 독립사업으로 전환
- 대구 달서시니어클럽 공공부문 및 민간기관과 연계하여 시장지향적인 인력파견조직

제2절 서울시 고령자고용개발 정책제언

1. 서울시의 고령자 인력관리 관한 정책

- 1) 채용 및 인사관리에서 연령차별 금지
- 2) 서울시와 산하기관의 고령자 고용비율
- 3) 고령자 직종 및 고령직 신설

2. 고령자고용 지원제도 운영방안

1) 고용보조금

2) 고령자지원금

- 특정기간(예:3년 이상) 근로소득을 얻는다면 서울시가 적금 혹은 연금형태로 불입 근로동기를 주는 비용의 기간배분이지 추가적인 복지비용은 아니다.

3) 고령자 직장인턴제

3. 서울시 지원기관의 제도 개선

- 1) 고령자창업스쿨 및 펀드
- 2) 소상공인센터의 시니어클럽 지원
- 3) 시립직업전문학교의 고령자반 신설

4. 유관단체 연계 및 협의

- 1) 고령자고용개발협의회 및 고령자 고용포럼
 - 서울시, 신용보증재단, 산업통상진흥재단, 시립직업전문학교, 지역고용사무소, 대기업, 기업단체, 민간기관, 학계 및 연구소 등이 참여하는 고령자고용개발협의회 설립.
- 2) 민간취업알선기관과의 제휴
- 3) 대기업 및 공공부문과의 맞춤형 고용 사회적 협약

5. 고령자 기업

- 1) 공공부문 인력파견형
- 2) 교육형 인력파견형
- 3) 업종단체와 연계한 고령자기업: 齒기공소 배달
- 4) 지하철 고령자택배기업

소형 택배회사는 많은 고령자를 고용하고 있고, 지하철을 교통수단으로 활용