

부 록

부 록

1. 실내건축업 대상 설문지

미사용 전자재 발생 및 수요 조사(건설업체)

부탁의 말씀

최근 1~2년 사이에 수도권매립지를 둘러싸고 서울시와 인천시가 큰 갈등을 겪고 있습니다. 수도권매립지가 지역개발을 저해하고 시민의 생활을 방해하니 2016년까지만 사용하라는 것이 인천시의 입장이고, 그럴 경우 생활폐기물은 갈 곳이 없으니 더 사용하자는 것이 서울시의 입장인 것입니다.

그러나 자세히 들여다보면, 수도권매립지에는 의외로 많은 **건설폐기물**이 반입되고 있습니다. 오히려 생활폐기물보다 더 많이 반입되는 것이 현실입니다. 건설현장의 폐기물을 줄여야 할 이유인 것입니다.

외국에서는 **사용하다 남은 전자재를 한데 모아 집수리에 사용하는 전자재은행(Building Materials Banks)**이 운영되고 있습니다. 배출자는 처리비용을 줄이고 국가의 자원 낭비와 환경오염을 줄이니 호응이 좋다고 합니다.

서울에서도 전자재은행의 설립가능성이 있는지 검토하고자 합니다. 잉여 전자재가 얼마나 발생하고 모을 수 있는 양은 얼마나 되며 모인 전자재를 사용할 의사가 있는지 파악이 우선 필요합니다. 이에 선생님의 현장상황과 경험을 듣고자 하니 협조를 부탁드립니다.

조사결과는 오직 연구목적으로만 사용됩니다.

조사책임자 최승철

연구책임자 서울연구원 유기영

I. 기본사항

1. 귀하(사업체)는 어느 지역에서 주로 활동(현장 기준)하고 있습니까?

- ① 업체가 위치한 동네주변(구 수준) ② 서울시 전체
- ③ 수도권 ④ 전국
- ⑤ 기타

2. 귀하(사업체)는 이 업종에 종사하신지 얼마나 되었습니까?

- ① 1년 미만 ② 1년~3년 미만
- ③ 3년~5년 미만 ④ 5년~10년 미만
- ⑤ 10년 이상

3. 귀하(사업체)는 다음 중 어느 분야의 공사를 하고 계십니까?(복수응답 가능)

- ① 주거공간 ② 상업공간
- ③ 업무공간 ④ 공공시설(학교, 교회, 구청 등)
- ⑤ 기타 ()

4. 귀하(사업체)의 연간 매출규모는 어느 정도입니까?

- ① 1억원 미만 ② 1억원~3억원 미만
- ③ 3억원~10억원 미만 ④ 10억원~20억원 미만
- ⑤ 20억원 이상

II. 전자재 구입 실태

5. 귀하(사업체)가 거래하고 있는 자재공급업체는 몇개 업체입니까? (업체)

6. 귀하(사업체)의 자재구매방식은 다음 중 어디에 속하십니까? (복수응답 가능)

- ① 한 업체에서 일괄구매
- ② 2~3곳을 번갈아가면서 활용
- ③ 비교견적을 통해 그때그때 결정
- ④ 인터넷 구매
- ⑤ 친분이 있는 동종업체와 공동구매후 분배
- ⑥ 단골거래업체와 필요한만큼 외상거래후 결제
- ⑦ 기타

7. 다음의 건자재 중 귀하(사업체)의 연간 자재구매량은 어느 정도 입니까?

| 건자재 | 연간구매량 | 건자재 | 연간구매량 |
|-----------|--|-----------|--|
| 1) 자가타일 | 약 <u> </u> m ² | 10) 모래 | 약 <u> </u> m ³ (루베) |
| 2) 비닐타일 | 약 <u> </u> 리터 | 11) 벽돌 | 약 <u> </u> 장 |
| 3) 도배지 | 약 <u> </u> 박스 | 12) 방수재 | 약 <u> </u> m ² -시트방수 약 <u> </u> l-액체방수 |
| 4) 몰딩류 | 약 <u> </u> m | 13) 창호철물 | 약 <u> </u> 세트 |
| 5) 합판류 | 약 <u> </u> 장 | 14) 천장재 | 약 <u> </u> m ² -도배 약 <u> </u> 리터-페인트 |
| 6) 각재(목재) | 약 <u> </u> 개 | 15) 보온단열재 | 약 <u> </u> m ² |
| 7) 석고보드 | 약 <u> </u> 장 | | |
| 8) 도료 | 약 <u> </u> 리터 | | |
| 9) 시멘트 | 약 <u> </u> 포 | | |

8. 귀하(사업체)는 일반적으로 전체 공사금액 가운데 자재비가 차지하는 비중은 어느 정도나 됩니까?
(%)

9. 귀하(사업체)는 통상적으로 자재발주 시 여유분(LOSS 분)을 어느 정도 고려하고 있습니까?

- ① 고려하지 않음 ② 5%미만 ③ 5~10% 미만
④ 10~15% 미만 ⑤ 15% 이상

10. 귀하(사업체)는 통상적으로 공사가 완료된 후 사용하지 않고 남은 자재는 어느 정도나 됩니까?

- ① 전혀 발생하지 않음 ② 5% 미만 ③ 5~10% 미만
④ 10~15% 미만 ⑤ 15% 이상

11. 귀하(사업체)에서 공사 완료 후에 가장 많이 남는 자재는 무엇입니까

첫째, _____ 둘째, _____ 셋째, _____

12. 귀하(사업체)는 통상적으로 함께 작업하시는 업체나 개인(하청, 도급포함)이 있습니까?

- ① 있다 ② 없다

12-1. 만일 함께 일하는 업체나 개인(하청, 도급포함)이 있다면, 그 분야는 무엇입니까?(복수가능)

- ① 유리, 창호 시공 ② 도배, 장판시공 ③ 도장 방수시공
④ 타일 조적시공 ⑤ 목공제작 ⑥ 기타

12-2. 하청이나 도급을 하는 경우, 주로 자재공급은 어떻게 하고 있습니까?

- ① 하청(도급)업체가 알아서 조달함
② 필요한 만큼 조달해줌
③ 자재업체를 지정하고 추후 정산
④ 기타

13. 귀하(사업체)가 자재구매과정에서 느끼는 가장 큰 애로요인은 무엇입니까?

- ① 한 곳에서 일괄구매가 어려움
- ② 소량구매(필요한 만큼) 구매가 어려움
- ③ 미사용 자재에 대한 반환이 어려움
- ④ 공동구매가 어려움
- ⑤ 기타

Ⅲ. 미사용 전자재 발생 실태

14. 귀하(사업체)는 사용하지 않고 남은 자재는 어떻게 처리하고 있습니까?

- ① 폐기물로 처분함 ② 자재상에 반품함
- ③ 보관후 재사용함 ④ 다른 업체에 판매함
- ⑤ 기타

15. 귀하(사업체)는 미사용 자재를 처리할 때 가장 큰 애로사항은 무엇입니까?

- ① 폐기물처리에 추가비용발생 ② 자재상의 반품불가
- ③ 보관상의 불편함 ④ 재사용의 어려움
- ⑤ 기타

16. 귀하(사업체)의 경우 공사현장에서 사용하지 않고 남은 자재는 얼마나 됩니까?

| 전자재 | 구매량 대비 미사용량 | 전자재 | 구매량 대비 미사용량 |
|-----------|-------------|-----------|-------------|
| 1) 자가타일 | 약 _____ % | 9) 시멘트 | 약 _____ % |
| 2) 비닐타일 | 약 _____ % | 10) 모래 | 약 _____ % |
| 3) 도배지 | 약 _____ % | 11) 벽돌 | 약 _____ % |
| 4) 물딩류 | 약 _____ % | 12) 방수재 | 약 _____ % |
| 5) 합판류 | 약 _____ % | 13) 창호철물 | 약 _____ % |
| 6) 각재(목재) | 약 _____ % | 14) 천장재 | 약 _____ % |
| 7) 석고보드 | 약 _____ % | 15) 보온단열재 | 약 _____ % |
| 8) 도료 | 약 _____ % | | |

17. 귀하(사업체)가 생각하시기에 미사용 자재 가운데 폐기처분하기 아까운 품목은 무엇입니까?(복수응답 가능)

- ① 자가타일 ② 비닐타일 ③ 도배지
- ④ 물딩류 ⑤ 합판류 ⑥ 각재(목재)
- ⑦ 석고보드 ⑧ 도료 ⑨ 시멘트
- ⑩ 모래 ⑪ 벽돌 ⑫ 방수재
- ⑬ 창호 철물 ⑭ 천장재 ⑮ 보온단열재

18. 귀하(사업체)는 사용하지 않고 남은 자재 가운데 재사용이 가능한 제품은 어떤 종류가 있습니까?(복수 응답가능)

- | | | |
|---------|--------|----------|
| ① 자가타일 | ② 비닐타일 | ③ 도배지 |
| ④ 물딩류 | ⑤ 합판류 | ⑥ 각재(목재) |
| ⑦ 석고보드 | ⑧ 도로 | ⑨ 시멘트 |
| ⑩ 모래 | ⑪ 벽돌 | ⑫ 방수재 |
| ⑬ 창호 철물 | ⑭ 천장재 | ⑮ 보온 단열재 |

Ⅳ. 미사용 전자재 기부 및 사용 의사

19. 귀하(사업체)는 사용하지 않고 남은 자재를 무상으로 기부할 곳이 있다면 어떻게 하시겠습니까?

- | | |
|-----------------|--------------|
| ① 반드시 기부하겠음 | ② 필요하면 기부하겠음 |
| ③ 요청이 있으면 기부하겠음 | ④ 기부하고 싶지 않음 |
| ⑤ 절대 기부하지 않을 것임 | |

19-1. (위의 ①②③에 답하신 경우) 귀하(사업체)가 남은 자재를 기부할 의사가 있다면 그 형태는 어떠한으로 좋겠습니까?

- | | |
|-------------------|-------------------|
| ① 무조건 무상 기부 | ② 최소비용 보전 |
| ③ 제도적 인센티브 제공 | ④ 사회적 참여에 대한 인증부여 |
| ⑤ 쓰레기 봉투를 무상으로 보급 | ⑥ 기타 |

19-2. (위의 ①②③에 답하신 경우) 기부하신 미사용 자재가 사회적 경제부분(사회적기업, 협동조합, 비영리단체 등)에 의해 취약계층을 위해 사용된다면 어떻게 생각하십니까?

- | | |
|----------|------|
| ① 적극 찬성 | ② 찬성 |
| ③ 그저 그렇다 | ④ 반대 |
| ⑤ 절대 반대 | |

20. 귀하(사업체)는 다른 업체나 장소에 미사용 자재가 있다면 활용하실 의향이 있습니까?

- | | |
|-------------------|-----------|
| ① 적극적으로 활용 | ② 활용할 것임 |
| ③ 고객이 원한다면 고려해보겠음 | ④ 활용하지 않음 |
| ⑤ 절대 활용하지 않음 | |

21. 귀하(사업체)가 미사용 자재의 처리와 재사용을 위한 협동조합이 구성된다면 어떻게 하시겠습니까?

- | | | | | |
|---------|------|----------|------|---------|
| ① 적극 찬성 | ② 찬성 | ③ 그저 그렇다 | ④ 반대 | ⑤ 절대 반대 |
|---------|------|----------|------|---------|

감사합니다.



서울연구원
The Seoul Institute

ID

미사용 건자재 발생 및 수요 조사(주택)

최근 1~2년 사이에 수도권매립지를 둘러싸고 서울시와 인천시가 큰 갈등을 겪고 있습니다. 수도권매립지가 지역개발을 저해하고 시민의 생활을 방해하니 2016년까지만 사용하라는 것이 인천시의 입장이고, 그럴 경우 생활폐기물은 갈 곳이 없으니 더 사용하자는 것이 서울시의 입장인 것입니다.

그러나 자세히 들여다보면 수도권매립지에는 의외로 많은 **건설폐기물**이 반입되고 있습니다. 오히려 생활폐기물보다 더 많이 반입되는 것이 현실입니다. 건설과 관련된 폐기물을 줄여야 할 이유인 것입니다.

외국에는 사용하다 남은 전자재를 한데 모아 집수리에 사용하는 전자재은행(Building Materials Banks)이 운영되고 있습니다. 배출자는 처리비용을 줄이고 국가는 자원 낭비와 환경오염을 줄이니 호응이 좋다고 합니다.

서울에도 전자재은행의 설립가능성이 있는지 검토하고자 합니다. 잉여 전자재가 얼마나 발생하고 모을 수 있는 양은 얼마나 되며 모인 전자재를 사용할 의사가 있는지 파악이 우선 필요합니다. 이에 선생님의 현장상황과 경험을 듣고자 하니 협조를 부탁드립니다.

조사결과는 오직 연구목적으로만 사용됩니다.

연구진 서울연구원 안전환경연구실 유기영 선임연구위원

강규이 연구원

문의 강규이 (02-2149-1436), kky92@si.re.kr

1. 기본사항

1. 다음 중 어떤 형태의 주택에 거주하고 있습니까?

- ① APT ② 단독(다가구포함) ③ 연립주택
④ 상가주택 ⑤ 기타

2. 현재 주거조건은 다음 중 무엇입니까?

- ① 자가 ② 전세 ③ 월세 ④ 무상임대 ⑤ 기타

3. 현재 거주하시는 주택의 건축연한은 어느 정도나 됩니까?

- ① 5년 이내 신축건물 ② 6~10년 경과 ③ 11~20년 경과
④ 20년 이상 ⑤ 잘 모르겠음

II. 미사용 건자재 발생 실태

4. 거주하시는 집에 쌓아둔 건축자재가 있습니까?

① 있다(→ 4-1, 4-2, 4-3으로)

② 없다

③ 모르겠다

4-1. 건축자재가 있는 경우 그 양은 어느 정도 됩니까?

| 건자재 | 보관량 | 건자재 | 보관량 |
|-----------|--|-----------|--|
| 1) 자기타일 | 약 <u> </u> m ² | 10) 모래 | 약 <u> </u> m ³ (루베) |
| 2) 비닐타일 | 약 <u> </u> 리터 | 11) 벽돌 | 약 <u> </u> 장 |
| 3) 도배지 | 약 <u> </u> 박스 | 12) 방수재 | 약 <u> </u> m ² -시트방수 |
| 4) 물딩류 | 약 <u> </u> m | | 약 <u> </u> m ² -액체방수 |
| 5) 합판류 | 약 <u> </u> 장 | 13) 창호철물 | 약 <u> </u> 세트 |
| 6) 각재(목재) | 약 <u> </u> 개 | 14) 천장재 | 약 <u> </u> m ² -도배 |
| 7) 석고보드 | 약 <u> </u> 장 | | 약 <u> </u> 리터-페인트 |
| 8) 도료 | 약 <u> </u> 리터 | 15) 보온단열재 | 약 <u> </u> m ² |
| 9) 시멘트 | 약 <u> </u> 포 | | |

4-2. 보관 중인 건자재는 앞으로 어떻게 활용하실 생각입니까?

① 우리집 수리에 사용할 것임

② 필요한 사람에게 주거나 버릴 예정임

③ 모르겠음

4-3. 보관 중인 건자재를 무상으로 기부할 곳이 있다면 어떻게 하시겠습니까?

① 반드시 기부하겠음(→ 4-4로)

② 필요하면 기부하겠음(→ 4-4로)

③ 요청이 있으면 기부하겠음(→ 4-4로)

④ 기부하고 싶지 않음

⑤ 절대 기부하지 않을 것임

4-4. 보관 중인 건자재를 기부할 의사가 있다면, 그 형태는 어떠했으면 좋겠습니까?

① 무조건 무상 기부

② 최소비용 보전

③ 제도적 인센티브 제공

④ 사회적 참여에 대한 인증부여

⑤ 쓰레기봉투를 무상으로 지급

⑥ 기타

III. 다른 사람의 미사용 건자재 활용의사

5. 귀하가 현재 거주하시는 곳은 개보수(인테리어, 단열개선, 구조변경 등)가 필요하십니까?

① 매우 시급하게 필요함

② 시급함

③ 부분적으로 필요하지만 급하지 않음

④ 개보수의 필요성을 느끼지 않음

⑤ 전혀 필요 없음

6. 만일 개보수가 필요하다면 어느 부분이 가장 시급하십니까? (1순위 :), (2순위 :), (3순위 :)

① 창호보수

② 방수

③ 전기설비

④ 타일수리

⑤ 싱크대 수리교체

⑥ 벽(옥상)단열보강

⑦ 화장실 개보수

⑧ 구조변경(확장)

⑨ 도배

⑩ 배관설비

⑪ 결로, 곰팡이 제거

⑫ 도장 칠

7. 6번 ①~⑫과 같은 집수리 요인이 발생할 경우 어떻게 하시겠습니까?

- | | |
|----------------------|--------------------------|
| ① 직접 보수할 것임 | ② 주변의 자문을 받아 직접 수리함 |
| ③ 주변의 추천을 받아 업체에 의뢰함 | ④ 인터넷 등을 통해 알아보고 수리를 의뢰함 |
| ⑤ 방치함 | ⑥ 기타 |

8. 귀하의 주택을 수리할 때, 다른 사람의 미사용 자재를 사용하는 것에 대해 어떻게 생각하십니까?
(품질이 동일한 조건하에서)

- | | |
|------------------|---------------|
| ① 적극적으로 활용함 | ② 가격이 낮다면 활용함 |
| ③ 가능한 사용하고 싶지 않음 | ④ 절대 사용하지 않음 |
| ⑤ 시공자가 결정할 사항 | |

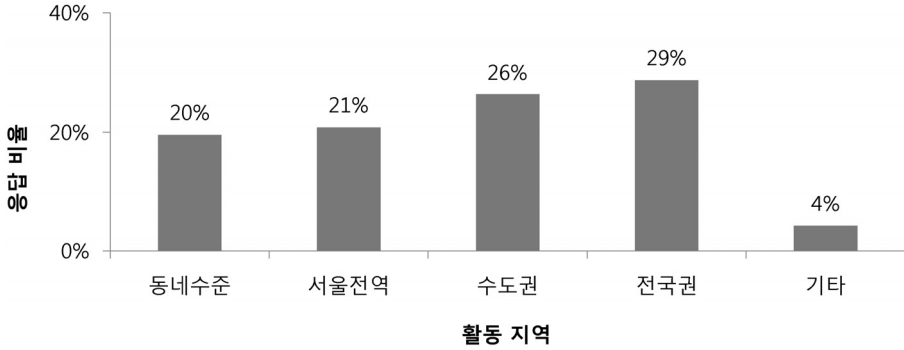
9. 귀하가 직접 집수리를 하고자 할 때, 미활용 자재를 이용할 수 있는 건자재뱅크에서 각종 정보를 획득할 수 있다면, 회원으로 가입하실 의향이 있습니까?

- | | | |
|-----------|--------------|--------|
| ① 적극 가입 | ② 가입 | ③ 고려해볼 |
| ④ 가입하지 않음 | ⑤ 절대 가입하지 않음 | |

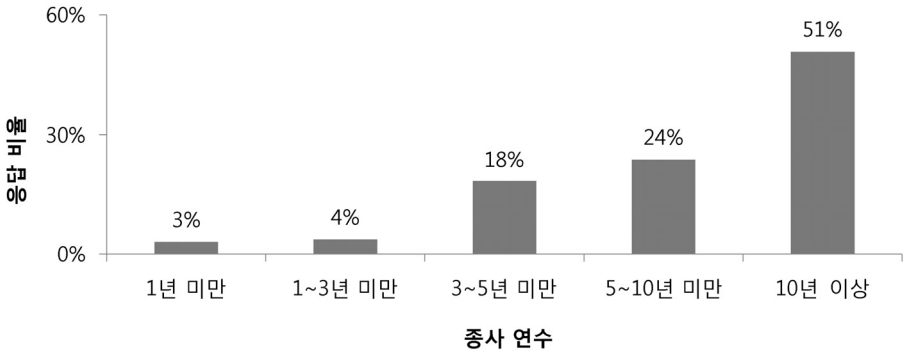
소중한 시간 내주셔서 감사합니다.

3. 실내건축업 설문조사 결과

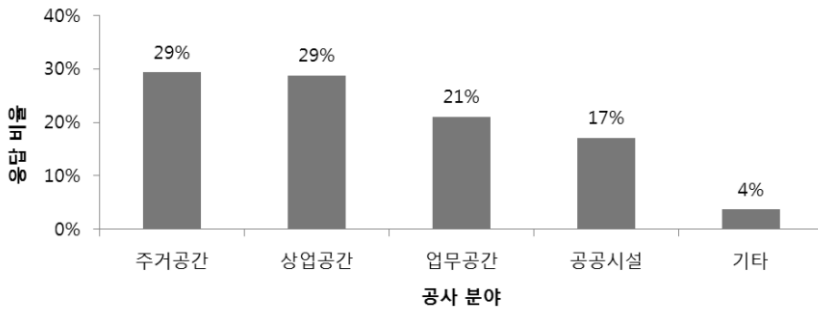
1. 귀하(사업체)는 어느 지역에서 주로 활동(현장 기준)하고 있습니까?



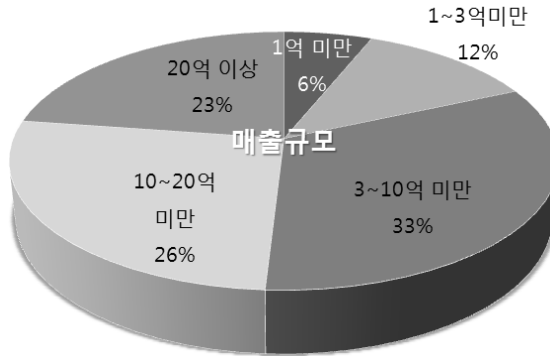
2. 귀하(사업체)는 이 업종에 종사하신 지 얼마나 되었습니까?



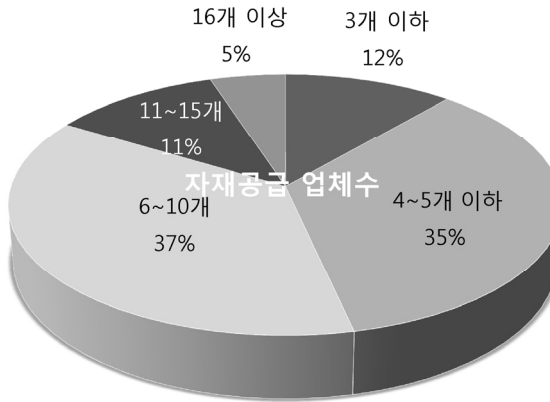
3. 귀하(사업체)는 다음 중 어느 분야의 공사를 하고 계십니까?(복수응답가능)



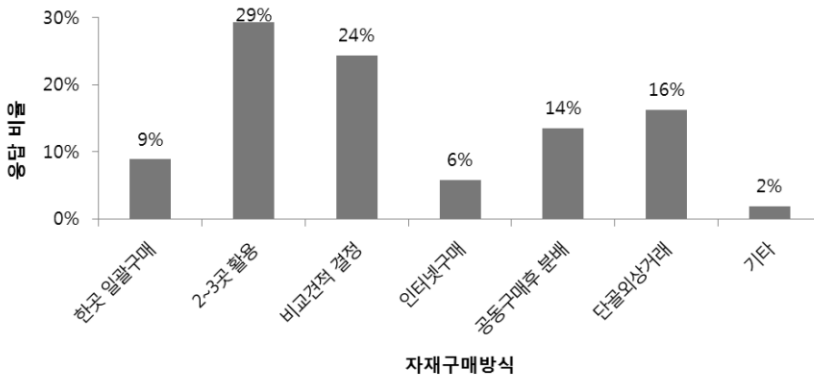
4. 귀하(사업체)의 연간 매출규모는 어느 정도입니까?



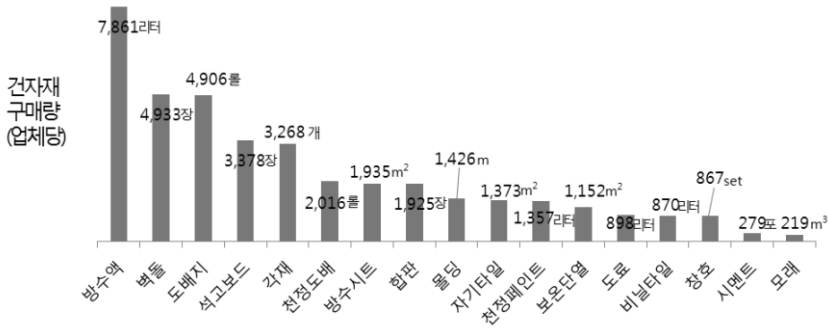
5. 귀하(사업체)가 거래하고 있는 자재공급업체는 몇개 업체입니까?



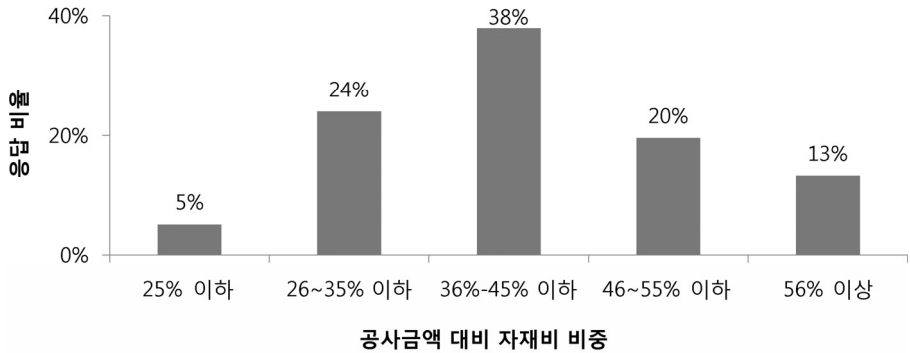
6. 귀하(사업체)의 자재구매방식은 다음 중 어디에 속하십니까?



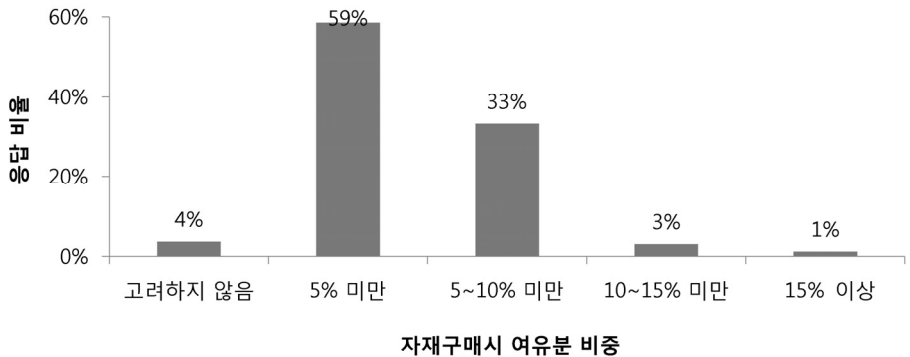
7. 다음의 건자재 중 귀하(사업체)의 연간 자재구매량은 어느 정도입니까?



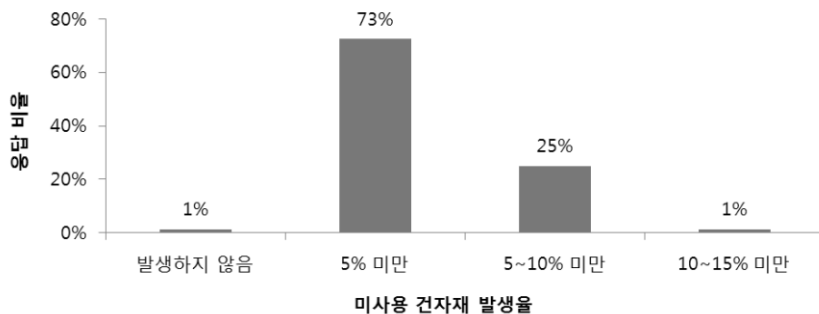
8. 귀하(사업체)는 일반적으로 전체 공사금액 가운데 자재비가 차지하는 비중은 어느 정도나 됩니까?



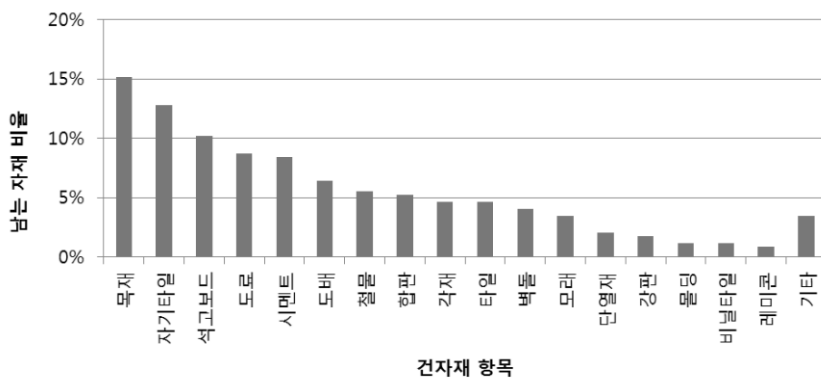
9. 귀하(사업체)는 통상적으로 자재발주 시 여유분(LOSS 분)을 어느 정도 고려하고 있습니까?



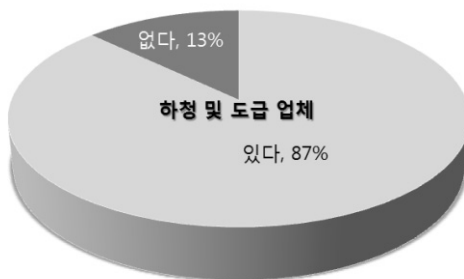
10. 귀하(사업체)는 통상적으로 공사가 완료된 후 사용하지 않고 남는 자재는 어느 정도나 됩니까?



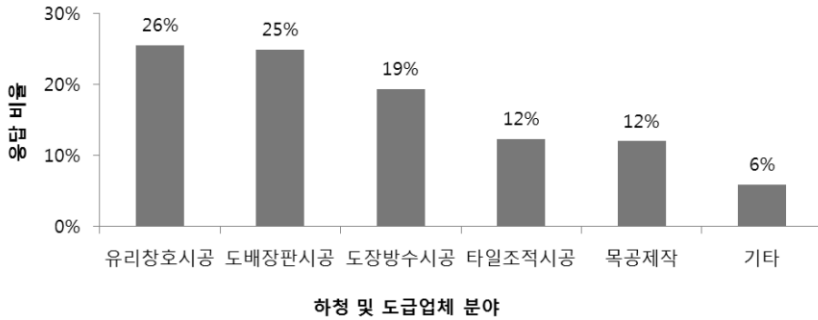
11. 귀하(사업체)에서 공사 완료 후에 가장 많이 남는 자재는 무엇입니까?



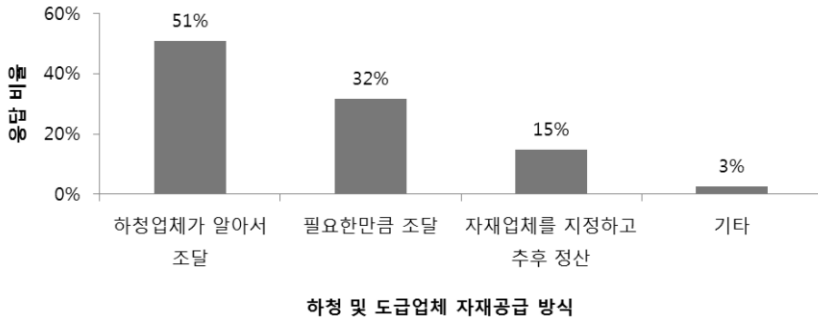
12. 귀하(사업체)는 통상적으로 함께 작업하시는 업체나 개인(하청, 도급포함)이 있습니까?



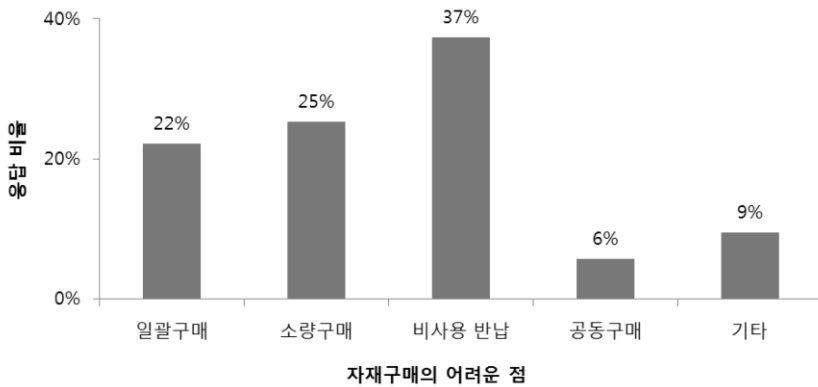
12-1. 만일 함께 일하는 업체나 개인(하청, 도급포함)이 있다면, 그 분야는 무엇입니까?



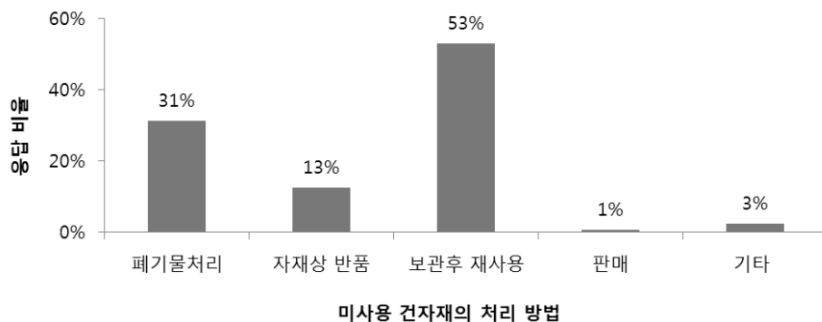
12-2. 하청이나 도급을 하는 경우, 주로 자재공급은 어떻게 하고 있습니까?



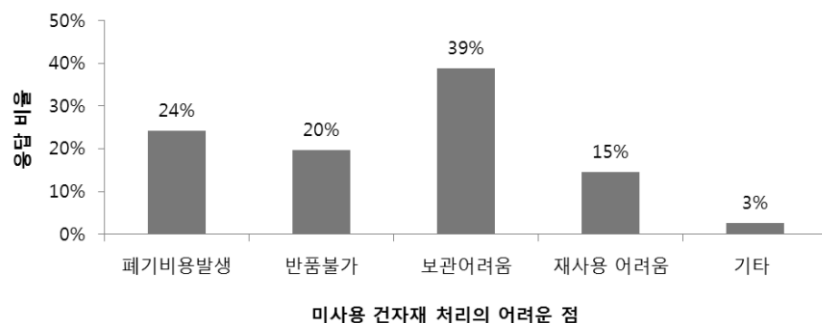
13. 귀하(사업체)가 자재구매과정에서 느끼는 가장 큰 애로요인은 무엇입니까?



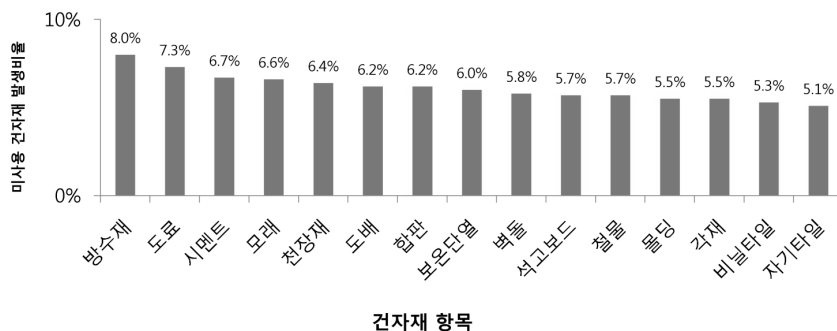
14. 귀하(사업체)는 사용하지 않고 남은 자재는 어떻게 처리하고 있습니까?



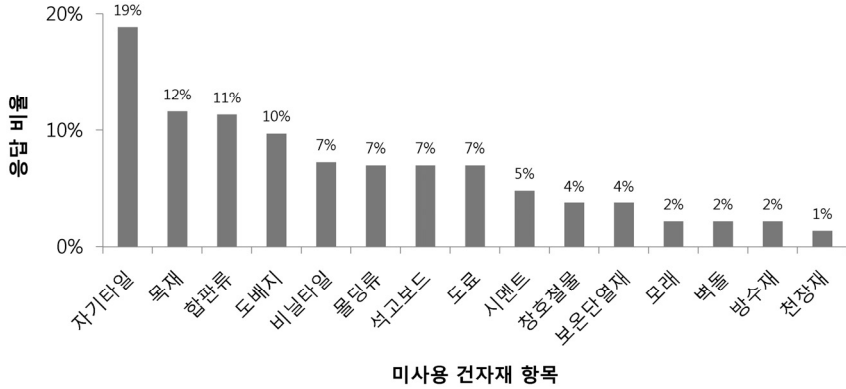
15. 귀하(사업체)는 미사용 자재를 처리할 때 가장 큰 애로사항은 무엇입니까?



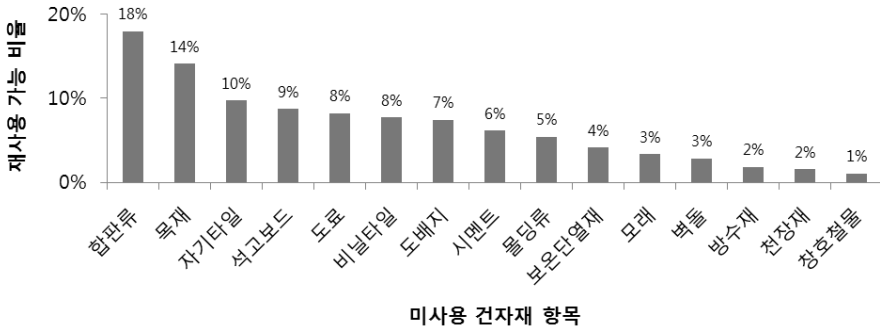
16. 귀하(사업체)의 경우 공사현장에서 사용하지 않고 남은 자재는 얼마나 됩니까?



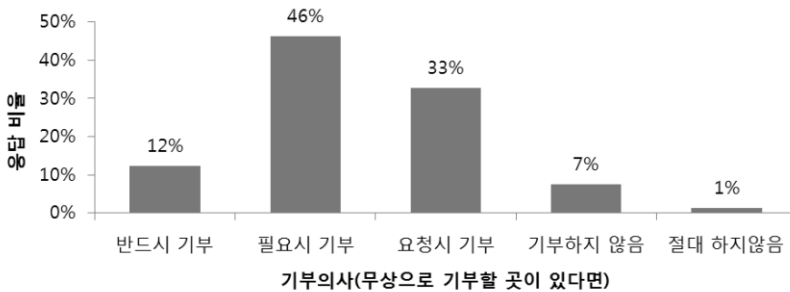
17. 귀하(사업체)가 생각하시기에 미사용 자재 가운데 폐기처분하기 아까운 품목은 무엇입니까?



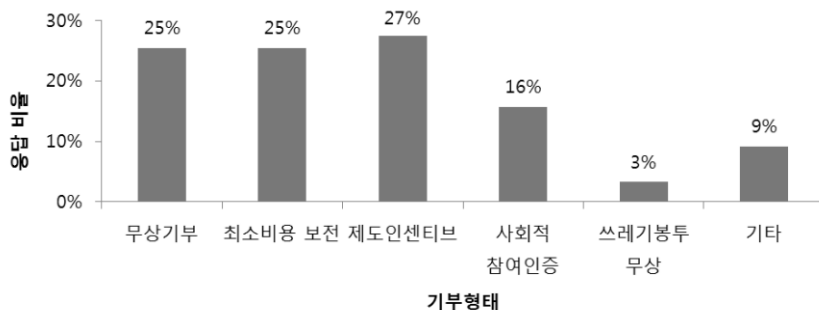
18. 귀하(사업체)는 사용하지 않고 남는 자재 가운데 재사용이 가능한 제품은 어떤 종류가 있습니까?



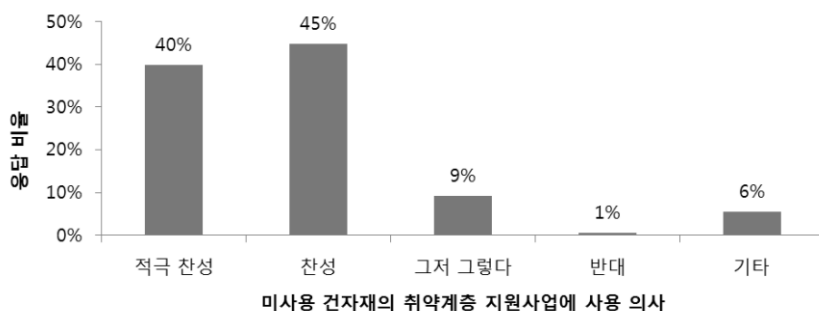
19. 귀하(사업체)는 사용하지 않고 남는 자재를 무상으로 기부할 곳이 있다면 어떻게 하시겠습니까?



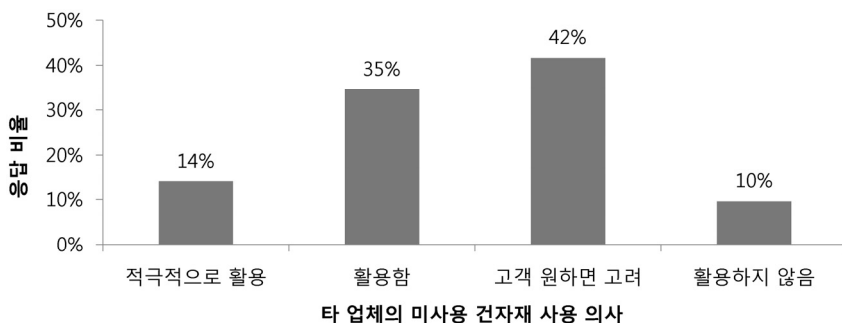
19-1. 귀하(사업체)가 남은 자재를 기부할 의사가 있다면 그 형태는 어떠했으면 좋겠습니까?



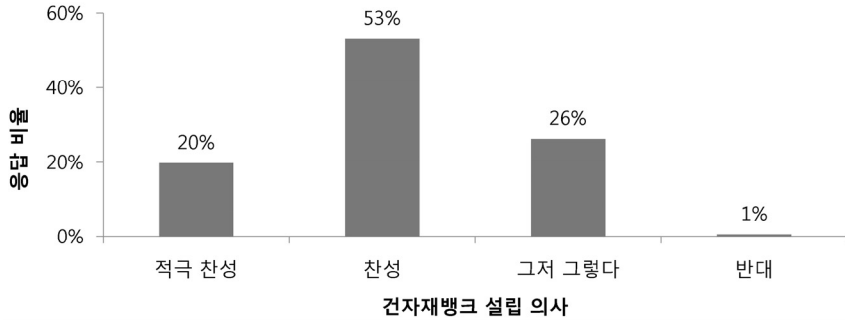
19-2. 기부하신 미사용 자재가 사회적 경제부분(사회적 기업, 협동조합, 비영리 단체 등)에 의해 취약계층을 위해 사용된다면 어떻게 생각하십니까?



20. 귀하(사업체)는 다른 업체나 장소에 미사용 자재가 있다면 활용하실 의향이 있습니까?

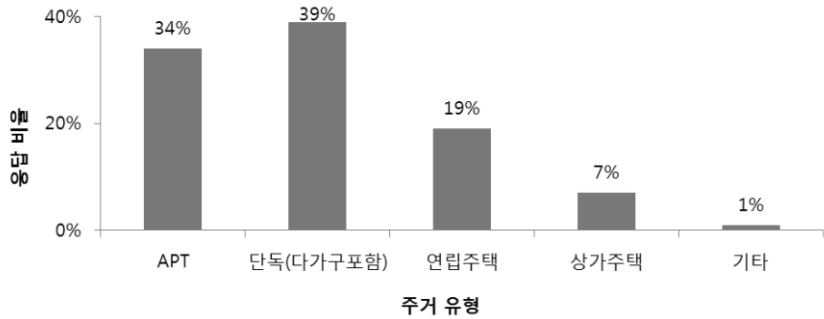


21. 귀하(사업체)가 미사용 자재의 처리와 재사용을 위한 협동조합이 구성된다면 어떻게 하시겠습니까?

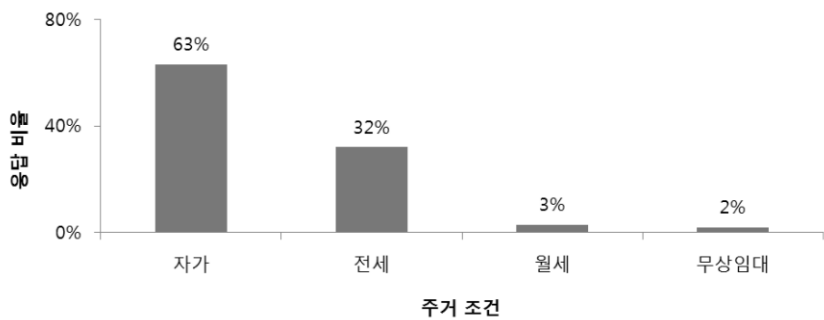


4. 주택 대상 설문조사 결과

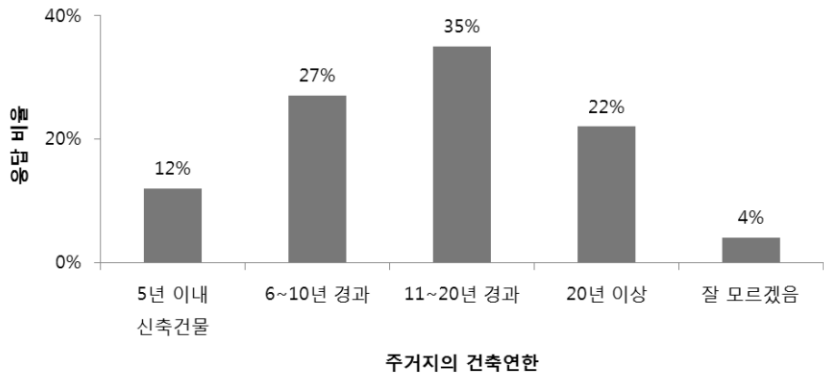
1. 다음 중 어떤 형태의 주택에 거주하고 있습니까?



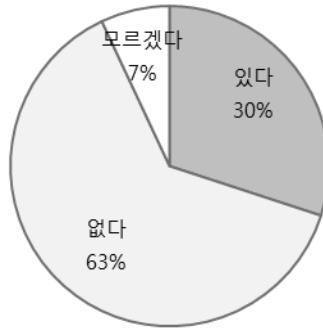
2. 현재 주거조건은 다음 중 무엇입니까?



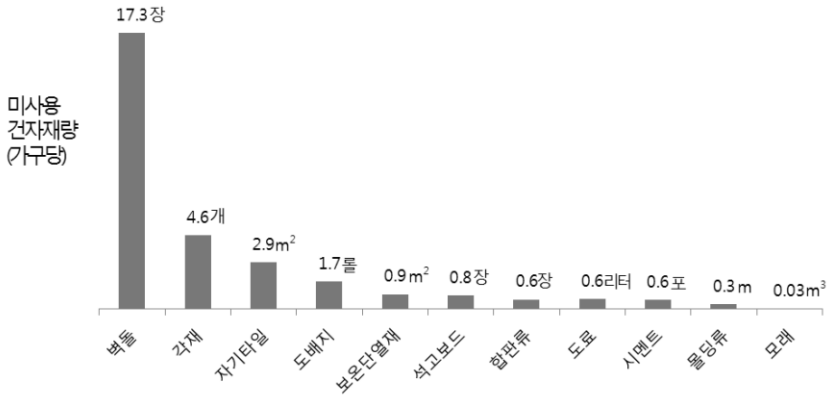
3. 현재 거주하시는 주택의 건축연한은 어느 정도나 됩니까?



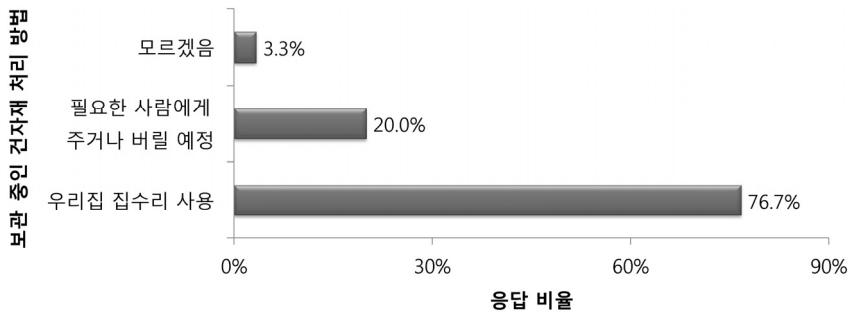
4. 거주하시는 집에 살아둔 건축자재가 있습니까?



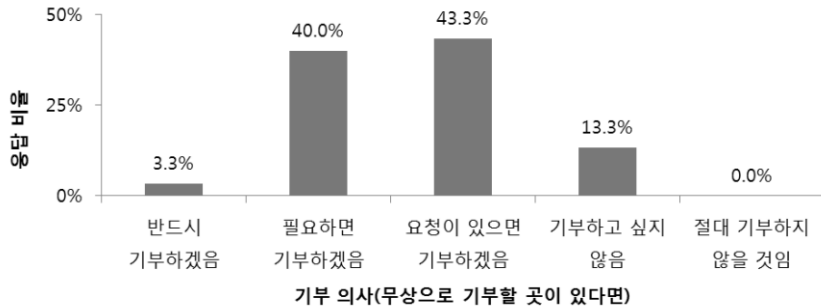
4-1. 건축자재가 있는 경우 그 양은 어느 정도 됩니까?



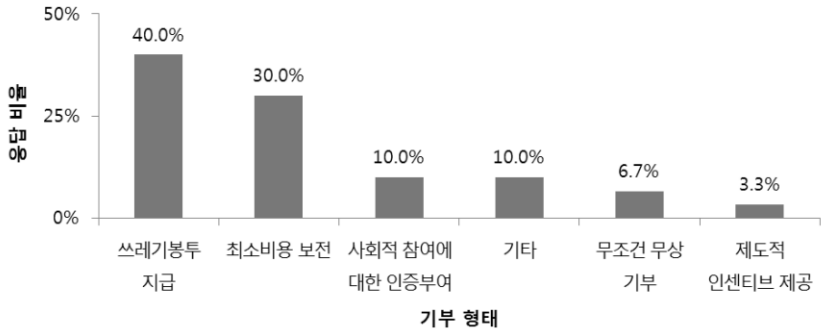
4-2. 보관 중인 건자재는 앞으로 어떻게 활용하실 생각입니까?



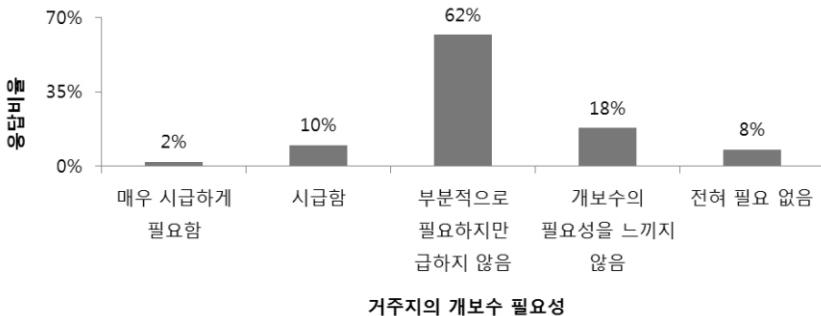
4-3. 보관 중인 건자재를 무상으로 기부할 곳이 있다면 어떻게 하시겠습니까?



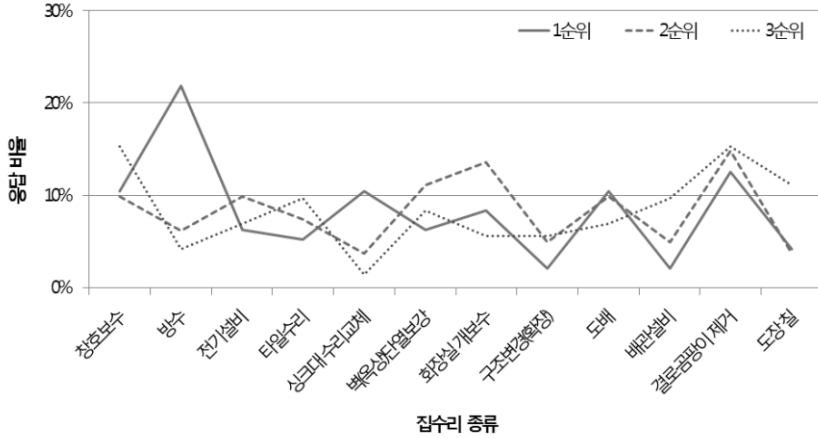
4-4. 보관 중인 건자재를 기부할 의사가 있다면, 그 형태는 어떠했으면 좋겠습니까?



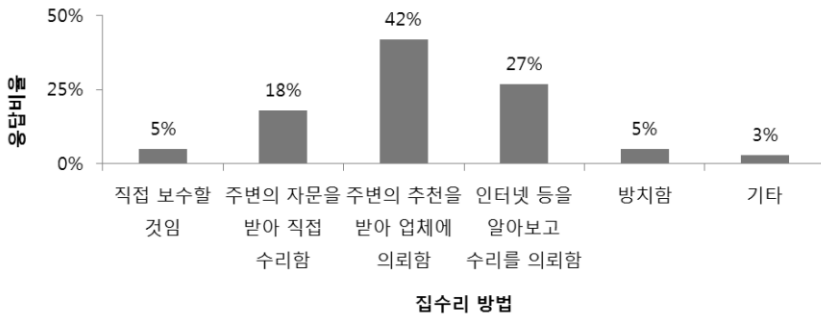
5. 귀하가 현재 거주하시는 곳은 개보수(인테리어, 단열개선, 구조변경 등)가 필요하십니까?



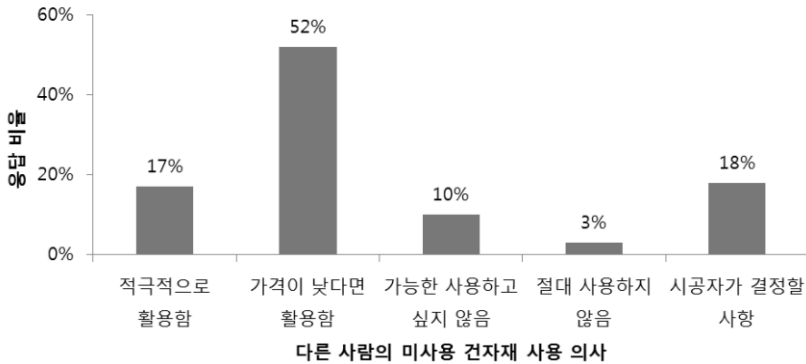
6. 만일 개보수가 필요하다면 어느 부분이 가장 시급합니까?



7. 6번 ①~②과 같은 집수리 요인이 발생할 경우 어떻게 하시겠습니까?



8. 귀하의 주택을 수리할 때, 다른 사람의 미사용 자재를 사용하는 것에 대해 어떻게 생각하십니까?



9. 귀하가 직접 집수리를 하고자 할 때, 미활용 자재를 이용할 수 있는 건자재뱅크에서 각종 정보를 획득할 수 있다면, 회원으로 가입하실 의향이 있습니까?

