

제 229 회 임시회  
재정경제위원회

2011년도

---

# 주요업무보고

2011. 2. 22.



서울시정개발연구원



# 순서

I.	일	반	현	황	1			
II.	정	책	목	표	및	방	향	6
III.	2011년	주요	업무	추진	계획	8		
	1. 연구	사업				8		
	2. 경영	관리				19		
IV.	산	학	연	협력	사업	추진	계획	25
[부록]	2010년	행정	사무	감사	처리	결과		26



# I . 일반현황

## 설립목적

서울시정개발연구원의 설립목적은 복잡하고 다양한 서울의 도시문제를 효율적으로 해결하기 위해 주요 시책과제를 체계적, 전문적으로 조사분석하고 정책을 연구개발하여 서울시정 발전에 기여하는 데 있음.

## 설립근거

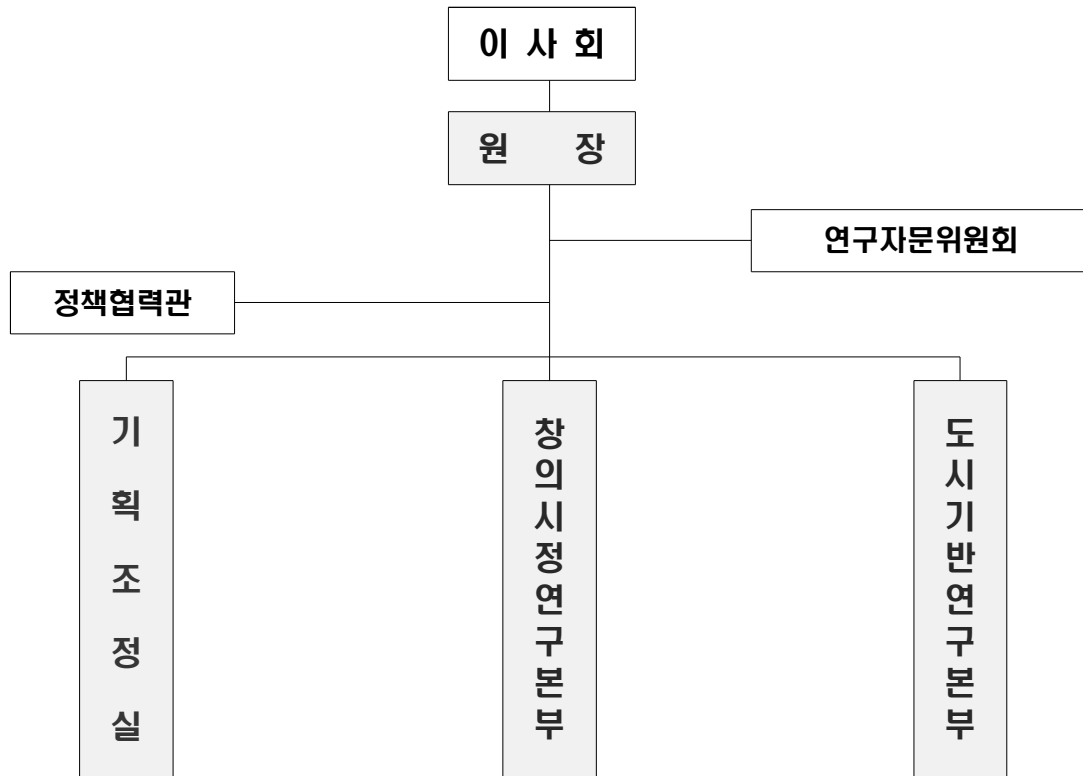
- 지방자치단체 출연연구원의 설립 및 운영에 관한 법률 제3조, 제4조 및 동법 시행령 제2조
- 서울특별시 시정개발연구원 육성 조례

## 연 혁

- 1992. 1. 15 서울특별시시정개발연구원 육성 조례 제정
- 1992. 7. 14 재단법인 서울특별시시정개발연구원 설립
- 1992. 9. 23 초대 최상철 원장 취임
- 1992. 10. 1 서울특별시시정개발연구원 개원
- 2003. 1. 29 서초동 현 청사로 이전
- 2011. 1. 28 제12대 김상범 원장 취임

## 조직 및 인력

### ● 조 직 : 1실 2본부



※ 부 설 기 관 : 산학연지원센터

### ● 인 력 : 총 235명

(2011. 1.31 현재 기준)

구 분	계	임 원	연구직	일반직	전문직	기능직
정 원	105	1	75	13	11	5
현 원	98	1	70	13	9	5
과부족	- 7	0	- 5	0	-2	0

- 정규직원 : 98명

- 위촉직원(연구과제에 따라 운영) : 137명

※ 산학연지원센터 직원 : 21명(정규직원 20명, 위촉직원 1명) 별도

## 예산 - 194억 4000만원

### ● 수입 및 지출예산 구성

#### ▷ 수 입

(단위: 백만원)

분 야	부 문	2011년도	2010년도	증 △ 감
	합 계	19,440	20,789	△1,349
출연금	소 계	5,398	12,469	△7,071
	소 계	14,042	8,320	5,722
자체수입	· 수탁사업비	6,500	6,500	0
	· 출판물판매수입	20	20	0
	· 고유목적사업준비금전입	1,190	1,000	190
	· 기금전입	5,532	0	5,532
	· 전기이월	800	800	0

#### ▷ 지 출

(단위: 백만원)

분 야	부 문	2011년도	2010년도	증 △ 감
	합 계	19,440	20,789	△1,349
	소 계	2,622	2,905	△283
연구사업비	· 연구과제	2,520	2,767	△247
	· 창의시정	50	67	△17
	· 도시기반	52	71	△19
	소 계	3,940	4,521	△581
경영사업비	· 전략기획	257	420	△163
	· 경영관리	1,936	2,209	△273
	· 지식정보	1,128	1,243	△115
	· 경상경비	619	649	△30
인 건 비	· 인건비	8,603	7,857	746
예 비 비	· 예비비	50	956	△906
수탁연구비	· 수탁연구비	4,225	4,550	△325



## 2011년 연구과제 수행목표

### ● 수행목표(총괄)

구 분	계	자체연구	수탁·협약연구
과 제 수	165	116	49
비 율	100%	70%	30%

### ● 자체연구 수행목표

구 분	계	전략연구 <sup>1)</sup>	정책연구 <sup>2)</sup>	기초연구 <sup>3)</sup>
계	116	10	96(26)*	10
창의시정본부	58	5	48(15)	5
도시기반본부	58	5	48(11)	5

1) 전략연구 : 서울시정의 중·장기 정책개발을 위한 미래지향적인 연구

2) 정책연구 : 서울시정의 현안과제와 사회동향에 대응하기 위한 연구

3) 기초연구 : 연구원의 역량강화를 위한 학술적인 연구

※( )는 SDI 정책리포트를 나타냄.

### ● 수탁·협약연구 수행목표

구 분	계	수탁연구 <sup>1)</sup>	협약연구 <sup>2)</sup>
계	49	45	4
창의시정연구본부	20	17	3
도시기반연구본부	29	28	1

1) 수탁연구 : 연구원이 외부와 체결한 용역계약에 의하여 수행하는 연구

2) 협약연구 : 연구원이 국가, 지방자치단체 등의 기관과 협약에 의하여 수행하는 연구





## 2011년 연구사업 수행 현황

### ● 총 83개 과제(완료 5개, 진행 중 78개)

- 전략연구 : 3개 사업 (2010년 계속과제 3개 포함, 0개 완료)
- 정책연구 : 39개 사업 (2010년 계속과제 27개 포함, 3개 완료)
- 기초연구 : 8개 사업 (2010년 계속과제 6개 포함, 0개 완료)
- 수탁연구 : 32개 사업 (2010년 계속과제 31개 포함, 2개 완료)
- 협약연구 : 1개 사업 (2010년 계속과제 1개 포함, 0개 완료)

### ● 분야별·과제별 현황

(2011. 1.31 현재 기준 과제수)

분야 \ 과제	계	전략연구	정책연구	기초연구	수탁연구	협약연구
계	83 ( 5)	3 ( 0)	39 ( 3)	8 ( 0)	32 ( 2)	1 ( 0)
창의시정연구분야	33 ( 1)	2 ( 0)	19 ( 1)	5 ( 0)	6 ( 0)	1 ( 0)
도시기반연구분야	49 ( 4)	1 ( 0)	19 ( 2)	3 ( 0)	26 ( 2)	-
기 타 분 야	1 ( 0)	-	1 ( 0)	-	-	-

※ ( )는 완료된 과제수임.

※ SDI 정책리포트 제외

### ● 최근 3년간 연구사업 실적

(해당연도 12월 31일 기준 완료 과제수)

연도 \ 과제별	계	전략연구	정책연구	기초연구	수탁연구	협약연구
계	409	24	186	30	145	24
2010년	134	8	58	12	51	5
2009년	141	9	63	9	51	9
2008년	134	7	65	9	43	10

## II. 정책목표 및 방향

### 2011년 경영목표와 추진방향



### 추진방향

- 경제·재정 환경 변화에 대응하는 전략 도출
- 삶의 질 제고를 위한 정책 개발
- 서울의 미래를 주도하는 창의적 의제 도출
- 광역차원(메가시티)의 도시공간구조 재편 유도
- 정책제언에 머무르지 않는 실행연구 추진
- 서울시 정책의 체계적 지원 및 자료 적기 제공
- 서울시와 유기적으로 결합된 조직체계 구축
- 고객만족 경영체계 및 실천적 창의경영 체계 수립
- 연구 효율화를 위한 정보시스템 안정화 추진



## 세부 추진전략

고용증대와 지역경제 활성화	<ul style="list-style-type: none"> <li>• 생산적 일자리 조성</li> <li>• 서민경제 활성화</li> <li>• 녹색성장 촉진 및 기후변화 대응 경쟁력 강화</li> </ul>
서민생활 안정과 사회복지 제고	<ul style="list-style-type: none"> <li>• 서민생활 안정 및 희망 제고</li> <li>• 취약계층 복지 강화</li> <li>• 국민 생활안전의 체계적 개선</li> </ul>
투명시정, 건전 재정으로 성과 제고	<ul style="list-style-type: none"> <li>• 청렴도 향상, 투명성 향상</li> <li>• 재정안정화 및 내실화 추진</li> <li>• 성과창출형 행정시스템 촉진</li> </ul>
세계 중심도시로서의 품격 고양	<ul style="list-style-type: none"> <li>• 글로벌 국제도시로서의 브랜드 강화</li> <li>• 광역차원(메가시티)의 도시공간구조 재편</li> <li>• 도시 경쟁력 확보를 위한 균형발전 유도</li> </ul>
연구기능 활성화를 통한 서울시정 선도	<ul style="list-style-type: none"> <li>• 정책 선도를 위한 연구 활성화 조직 구축</li> <li>• 세계적 연구기관 정립을 위한 실현 방안 수립</li> </ul>
고객만족 경영 강화	<ul style="list-style-type: none"> <li>• 고객만족도 향상을 위한 실천 방안 제시</li> <li>• 고객만족도 향상을 위한 제도개선 추진</li> </ul>
실천적 창의경영 실행	<ul style="list-style-type: none"> <li>• 실천적 창의경영을 위한 창의시스템 개편</li> <li>• 창의학습동아리 운영 활성화</li> </ul>
연구효율화를 위한 정보시스템 안정화	<ul style="list-style-type: none"> <li>• 통합정보시스템 안정화 추진</li> <li>• 전자문서보안시스템 구축</li> </ul>

### Ⅲ. 2011년 주요업무 추진계획

---

#### 1. 연구 사업

- ① 고용증대와 지역경제 활성화
- ② 서민생활 안정과 사회복지 제고
- ③ 투명 시정, 건전 재정으로 성과 제고
- ④ 세계 중심 도시로서의 품격 고양

생산적 일자리 조성, 서민경제 활성화, 녹색성장 촉진 및  
기후변화 대응 경쟁력 강화

과 제 수 : 16개 과제

과제 내역

■ 정책연구

- 서울시 주요 대기관리 정책의 복합영향 분석 (2010.08.01 ~ 2011.01.31)
- 서울시 일자리사업의 효율화를 위한 통합 관리 방안 (2010.09.27 ~ 2011.03.26)
- 세계 대도시 서울의 환경경쟁력 확보방안 (2010.10.01 ~ 2011.02.28)
- 서울시 지하녹색공간 조성 및 활성화방안 (2010.10.01 ~ 2011.03.31)
- 기술융복합에 대응하는 개방형 서울혁신체계 구축 (2010.10.07 ~ 2011.04.06)
- 지역공동체사업의 연계발전 방안 (2010.12.01 ~ 2011.05.31)
- 저탄소 도시관리를 위한 온실가스 평가지표개발 및 활용방안 (2010.12.16 ~ 2011.06.15)
- 토지이용의 입체복합화에 따른 공원녹지의 입체화 전략 (2011.01.01 ~ 2011.06.30)

## ■ 기초연구

- 서울지역 소비자 및 기업경기 전망 조사 (2010.10.01 ~ 2011.09.30)
- 서울시 주요 산업별 창업 패턴 변화 추세에 관한 연구 (2010.10.25 ~ 2011.04.25)
- 서울시 가계의 소득 및 소비 특성 분석 (2011.01.01 ~ 2011.06.30)
- 공공건물 에너지 효율향상 정책체계 연구 (2011.01.01 ~ 2011.08.31)

## ■ 수탁연구

- 환경영향평가서 작성계획서 및 평가서초안 검토(2010년) (2010.02.21 ~ 2011.02.20)
- 서울특별시 비점오염 저감방안 연구 학술용역 (2010.03.15 ~ 2011.03.14)
- 공동주택 내 음식물쓰레기 및 분뇨를 활용한 바이오 에너지화 기술개발 기술용역 (2010.05.31 ~ 2011.11.30)
- 서울시 신재생에너지 보급 중장기 기본계획 수립 용역 (2010.09.27 ~ 2011.04.26)

서민생활 안정 및 희망 제고, 취약계층 복지 강화,  
국민 생활안전의 체계적 개선

과 제 수 : 15개 과제

과제 내역

#### ■ 전략연구

- 탈빈곤 제고를 위한 서울시 복지정책 진단 및 개선방안 (2010.09.24~2011.05.23)
- 왜 우리는 끼리끼리 노는가? : 지역공동체 강화를 통한 소통과 통합전략 (2010.10.18~2011.04.30)

#### ■ 정책연구

- 기상이변에 대한 서울시 취약지역 대응방안 (2010.08.09~2011.01.08)
- 주택필터링 개념을 활용한 주택공급효과 실증 분석 (2010.08.16~2011.01.17)
- 서울시의 외국인 이주가족 청소년의 생활실태와 지원정책 (2010.10.07~2011.04.06)
- 서울시 지하공간의 안전체계 구축방안 (2010.10.11~2011.04.11)
- 서울시 토양오염사고 대응방안 (2010.11.16~2011.05.15)

- 생활안전 측면에서 본 주택가 주변의 토지이용 특성 분석 (2010.12.01~2011.05.31)
- 서울시 학업중단 청소년 교육활동 지원 방안 (2010.12.10~2011.06.22)
- 서울형 도시안전 가이드라인 제정 : 재난관리를 중심으로 (2011.01.25~2011.07.24)

## ■ 기초연구

- 지역 자활거버넌스 실태 연구 (2010.09.06~2011.02.05)

## ■ 수탁연구

- 정비사업 관련 상가세입자 손실보상에 관한 연구 (2010.07.02~2011.04.01)
- 교통약자 맞춤형 대중교통서비스 시범운영 및 고도화 전략 수립 (2010.07.20~2011.07.19)
- 뉴타운사업의 원주민 재정착률 문제점과 개선 방안에 관한 연구 (2010.07.26~2011.05.25)
- 서울시 재난위험도평가 및 안전지수 개발 용역 (2010.12.28~2011.10.29)



청렴도 및 투명성 향상, 재정 안정화 및 내실화 추진,  
성과창출형 행정시스템 촉진

## 과 제 수 : 11개 과제

### 과제 내역

#### ■ 정책연구

- 서울시 청렴도 제고방안 연구 (2010.11.01 ~ 2011.04.30)
- 서울시 복합개발사업 재원조달의 합리적 평가  
방안에 관한 연구 (2010.12.23 ~ 2011.06.22)
- 다년도 예산제도 도입 방안 연구 (2011.01.01 ~ 2011.06.30)
- 시정공보수단의 효과분석 연구 (2011.01.01 ~ 2011.06.30)
- 수질오염 총량관리체제에서의 한강수계관리  
기금 개편방향 연구 (2011.01.18 ~ 2011.07.17)
- 서울시 버스요금체계 합리화 방안 연구 (2011.01.20 ~ 2011.07.20)
- 시내버스 적자노선 해소방안 (2011.01.25 ~ 2011.07.24)

## 수탁연구

- 서울특별시 하수도사업 지방직영기업 전환 추진방안 연구 (2010.07.14~2011.02.14)
- 교통카드 운송수입금 정산 배분 검증 용역 (2010.10.11~2011.04.10)
- 지자체 생활폐기물 청소용역 효율성 제고 방안 마련을 위한 연구 (2010.12.13~2011.05.12)

## 협약연구

- 동북선 경전철 민간투자사업 실시협약 체결을 위한 협상 (2010.11.29~2011.07.28)

글로벌 국제도시로서의 브랜드 강화, 광역차원(메가시티)의  
도시공간구조 재편, 도시 경쟁력 확보를 위한 균형발전 유도

## 과 제 수 : 41개 과제

### 과제 내역

#### ■ 전략연구

- 선도적 도시관리를 위한 서울형 도시계획체계 구축 방안 (2010.10.18~2011.04.17)

#### ■ 정책연구

- 서울경쟁력 제고를 위한 글로벌 지식허브, 동북아 지식메카 구성 전략 (2010.07.01~2011.06.30)
- 보행밀집지역의 보행채널 다양화 방안 (2010.07.05~2011.01.04)
- 친수형 마을만들기 방안 연구 (2010.08.16~2011.04.15)
- 서울시 중앙버스전용차로 네트워크化 및 운영 개선 방안 (2010.09.20~2011.03.19)
- 서울시 택시산업 위상 정립 방안 연구 (2010.11.01~2011.01.31)
- 21세기 서울시 도시정책의 방향과 과제 (2010.11.04~2011.05.04)

- 자전거를 통한 서울의 관광자원 발굴 (2010.11.08~2011.05.07)
- 서울시 공동주택 리모델링 활성화를 위한 준  
재건축제도의 도입 및 적용방안 연구 (2010.11.15~2011.05.16)
- 서울시 축제의 질적 관리방안 (2010.11.16~2011.05.15)
- 서울시 스마트서비스 전략 방안 연구 (2011.01.01~2011.06.30)
- 새로운 도시계획 수립기법 개발 및 서울시 적용  
방안 연구 : 시나리오형 계획기법을 중심으로 (2011.01.01~2011.06.30)
- 서울시 지구중심의 실태 및 활성화 방안 연구 (2011.01.01~2011.07.15)
- 서울시 개발제한구역의 도시관리실태 평가와  
보완방향 II (2011.01.10~2011.05.09)
- 소셜 네트워크 서비스와 서울시의 활용방안  
연구 (2011.01.17~2011.07.15)
- 서울시 교통정보센터 통합 타당성 조사 및 통  
합방안 연구 (2011.01.17~2011.07.16)
- 서울시 산업관광자원 활성화 방안 (2011.01.24~2011.07.23)

## ■ 기초연구

- 길을 통해 본 서울성 찾기 (2010.12.01~2011.07.31)
- 서울시 토지이용의 변화특성 및 전망에 관한  
연구 (2011.01.01~2011.06.30)
- 김포공항 기반 저가항공노선 수급 전망 (2011.01.24~2011.06.23)

## 수탁연구

- 2020년 서울도시기본계획 재정비

(2009.01.28~2011.02.10)
- 교통카드 데이터를 활용한 대중교통 통합OD  
구축 및 활용방안 연구용역

(2010.01.28~2011.01.27)
- 사전협상제도를 통한 도시개발의 공공성 증진  
방안 연구 용역

(2010.01.28~2011.02.27)
- 중랑천 수변 주거지정비 마스터플랜 수립 연구

(2010.02.05~2011.03.31)
- 도시재생 법제개편 및 활성화방안 연구용역

(2010.03.03~2011.02.25)
- 표준교통량 및 교통유발계수 산정방안 2단계  
학술용역

(2010.03.11~2011.03.10)
- 서울특별시 토양보전계획 수립

(2010.03.24~2011.03.23)
- 2020 서울의 주택종합계획 학술용역

(2010.03.30~2011.02.28)
- 광역버스 노선 신설·개편 및 환승체계 구축방  
안 연구용역

(2010.04.01~2011.01.25)
- 서울특별시 도시관리계획재정비 용역

(2010.04.09~2011.10.14)
- 난곡길 도시철도 도입 기본계획 수립 연구용역

(2010.04.13~2011.04.13)
- 국토모니터링 자료취득 및 공동활용을 위한 법  
제도 개선방안 수립

(2010.04.27~2011.04.26)
- 수서역 환승주차장 부지 중장기 개발 활용방  
안 연구

(2010.05.06~2011.02.07)

- 서울시 관광개발계획 수립 연구용역 (2010.05.18~2011.02.18)
- 2010 서울서베이 설계 및 분석용역 (2010.06.29~2011.02.28)
- 지역균형발전을 위한 재정비촉진사업 발전방안 연구 (2010.07.30~2011.05.29)
- 2010년 국가교통수요조사 및 DB 구축사업 (2010.08.10~2011.03.31)
- 교통운영체계 선진화 모델도시 설계 및 사업관리용역 (2010.09.27~2012.01.19)
- 한강르네상스 1단계사업 성과분석 용역 (2010.11.22~2011.02.21)
- 첨단 도로교통 제어를 위한 차세대 기술개발 기획 (2010.12.23~2011.06.22)
- 여객 기종점통행량(O/D)조사(수도권)용역 (2011.01.05~2011.03.31)

## 2. 경영 관리

① 연구기능 활성화를 통한 서울시정 선도

② 고객만족 경영 강화

③ 실천적 창의경영 실행

④ 통합정보시스템 안정화와 전자문서보안 시스템 구축

⑤ 개원 20주년 준비단 운영

### ● 목적

연구원 기능 활성화를 통하여 세계 최고의 글로벌 도시 ‘서울’과 세계 최고의 도시문제 연구기관 ‘시정개발연구원’을 만들기 위함.

### ● 방향

- 이슈 선점과 정책 선도를 위한 연구 활성화 조직 구축
- 세계적 연구기관으로서의 위상정립을 위한 장·단기 실현 방안 수립

### ● 주요 추진 계획

- ‘연구원 기능 활성화 방안’ 워크숍 개최
  - 시기 : 2011년 2월
  - 주제 : 연구원의 비전과 핵심가치 재정립, 조직과 기능의 개편 방안 수립, 내부역량 강화 방안 수립
- 서울시와 유기적 연계를 위한 조직 개편
  - 시기 : 2011년 3월
  - 내용 : 서울시와 유기적으로 결합된 정책 선도 연구부서 구축, 실천적 창의 경영과 고객만족 경영을 위한 지원부서 개편
- 열정적으로 몰입하는 연구분위기 조성
  - 연구역량 강화를 위한 역량강화프로그램 도입
  - 선의의 경쟁 활성화와 적극적 인센티브를 통한 연구 기능 활성화



### ● 목적

연구원의 고객만족도 취약부문에 대한 보완대책을 수립하여 고객감동을 실천하는 연구원이 되고자 함.

### ● 방향

- 2010년 고객만족도 조사 결과에 따른 미흡사항 보완
- 고객만족도 향상 실천 강화를 위한 실행 방안 제시
- 고객만족도 향상을 위한 제도개선 추진

### ● 주요 추진 계획

- 고객서비스 개선을 위한 TF팀 구성 및 고객유형별 고객만족도 조사
- 홈페이지 고객센터 개선 등 대외포털 서비스 강화
- 고객서비스 전문가 특강 등 고객서비스 전문 교육 실시

### ● 추진 일정

일 정	내 역
2011년 1월 ~ 2월	고객유형별 만족도 조사, 고객만족경영 체계 구축 방안 수립
3월	고객서비스 이행표준 보완 및 실천서약운동 전개
4월, 10월	전 직원 고객서비스 교육 실시
2011년 중	고객 접점 직원을 대상으로 교육 실시

### ● 목적

연구원이 가지고 있는 내부의 인적·물적 특성을 활용하여 실천적 창의경영 구현을 위한 창의시스템 재구축

### ● 방향

- 실천적 창의경영을 위한 창의제안, 평가, 보상시스템 개편
- 창의학습동아리 운영 활성화
- 연구 중심의 창의혁신 활동 강화

### ● 주요 추진 사업

- 실천적 창의경영을 위한 시스템 개편
  - 창의전략회의 신설 및 창의제안 미니발표회 개최
  - 해외 창의경영 사례 수집 및 실행위주의 창의제안체계 구축
- 창의학습동아리 운영 활성화
  - 전문가 교육, 워크숍, 세미나 지원 강화
  - 창의학습동아리 발표회 개최
- 창의적 연구활동 기반 강화
  - 연구수행 중 축적한 연구 데이터와 공공기관 기초자료의 체계적 관리로 정보의 활용성 증대(기초자료시스템의 정보 다양화)
  - 연구자의 연구노트 공유를 통한 연구의 창의성 촉진

## ● 목적

2009년에 구축한 연구원 정보시스템의 안정적 운영과 주요 문서 및 데이터 유출을 방지하기 위한 전자문서보안시스템 구축

## ● 방향

- 유용한 정보의 생산과 연구효율화를 위한 정보시스템 구현
- 서울시의 투자·출연기관 전자문서보안시스템 구축 지침에 의거 연구원에 적합한 보안시스템 구축

## ● 주요 추진 사업

- 통합정보시스템 안정화 추진(1억 6812만원)
  - 중앙정부, 지방자치단체 등 공공기관과 연계할 수 있도록 전자결재시스템 보완
  - 행정통합 정보시스템 구현을 위한 인사, 예산, 회계 등의 경영정보시스템 통합
  - 연구지식 자원화와 지식 공유를 위한 지식정보시스템 활성화 추진
  - 서버, 네트워크, 보안장비 등 정보시스템 인프라의 무고장 안정화 추진
- 전자문서보안시스템 구축(9500만원)
  - 전자결재문서 및 데이터 등에 대한 비공개 문서관리 방안 수립
  - 전자결재시스템과 과제관리시스템에 문서보안시스템 도입

### ● 목적

2012년 개원 20주년을 맞이하여 개원 20년사 발간 및 개원 20주년 학술 세미나 등을 기획하기 위한 준비단 구성

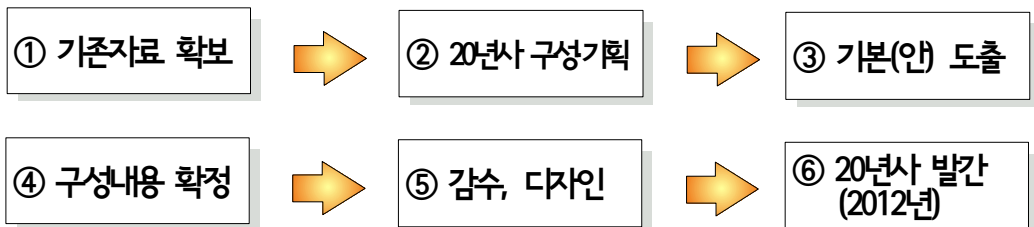
### ● 개요

- 성 격 : 임시조직으로 구성, 운영
- 구 성 : 팀장 1인, 팀원 4 ~ 5인
- 운영기간 : 2011. 7. 1 ~ 2012.12.31
- 소요예산 : 400만원

### ● 주요 추진 사업

#### - 개원 20년사 발간 기획

- 연구원 특성을 반영한 20년사 구성·기획



#### - 개원 20주년 행사 기획

- 국제 학술행사, 정책토론회 등 학술세미나 기획
- OB와 함께하는 Home Coming Day 등 행사 기획

## Ⅳ. 산학연 협력사업 추진계획

### 2011년 연구사업 수행 현황

사 업 명	2010년도 집행실적 (백만원, 과제수)			2011년도 지원예산 (백만원, 과제수)		
	합계	계속과제	신규과제	합계	계속과제	신규과제
합계	57,612 (206)	32,065 (98)	25,547 (108)	45,773 (141)	35,015 (93)	10,758 (48)
서울 전략산업	8,165 (9)	-	8,165 (9)	12,500 (13)	8,165 (9)	4,335 (4)
특허기술 상품화 사업	12,202 (63)	6,629 (34)	5,573 (29)	7,800 (43)	5,000 (26)	2,800 (17)
중소기업 제품개선	10,022 (52)	4,196 (22)	5,826 (30)	7,800 (44)	5,000 (27)	2,800 (17)
디자인 기술개발	2,180 (19)	-	2,180 (19)	600 (3)	600 (3)	-
기술기반 구축사업	12,660 (17)	12,660 (17)	-	4,950 (7)	4,950 (7)	-
신기술 연구개발	3,683 (42)	1,880 (22)	1,803 (20)	2,623 (28)	1,800 (18)	823 (10)
세계유수 연구소 유치	8,500 (3)	6,500 (2)	2,000 (1)	9,500 (3)	9,500 (3)	-
거점 네트워크	200 (1)	200 (1)	-	-	-	-

### 2011년 추진 방향

- 서울의 지식기반 신성장 동력산업 R&D 집중 지원
  - IT·디지털콘텐츠, Bio메디컬, 녹색산업 등
- 사업화·상품화 분야 지원 강화로 가시적 성과도출
- 예산의 효율적 배분 및 성과확대를 위한 전략 실행
  - 철저한 성과관리로 부진과제(10%) 지원 중단 및 우수과제 인센티브 부여

### 지원 성과

(2011. 1.31 현재)

논문게재 (3,583건)		지식재산권 (출원 1,434건, 등록 440건)				기술이전 (269건)		사 업 화 (67건)				
SCI(E)	비SCI	특허		기타*		실시 건수	실시 대가	시제품 제작	공정개 선/개발	대량생 산준비	대량생산	
		출원	등록	출원	등록						건수	효과
2,233	1,350	1,341	243	93	197	269	41.5억	55	3	0	9	매출:11억 증 비용절감:2.1억

\* 기타는 실용신안, SW등록, 반도체배치설계 등

※ 2011년 상반기 중 산학연지원센터를 서울산업통상진흥원으로 통합 이관 예정

# 2010 행정사무감사 처리결과

(재정경제위원회)

서울시정개발연구원

## □ 총괄

- 수감결과 처리요구사항 등 ----- 총 15 건
- 조치내역

구분		계	완료	추진중	검토중	미반영
계	계	15	8	7		
	시정·처리요구사항	14	7	7		
	건의사항	1	1			
	기타(자료제출 등)					

# 시정 · 처리 요구사항

시정 및 처리요구사항	조치결과 및 향후추진계획
<p>○ 산학연 지원과 관련 2005년에 서울형 미래산업으로 떡 산업을 연구과제로 지정하여 상품화를 추진한 것은 투자대비 효과가 저조하고 영세산업을 타겟으로 설정하는 등 사업의 현실성을 무시한 것으로 전반적인 재검토가 필요함. 또한 이 과정에서 사업성과 점검, 현장실사 등의 사후관리시스템이 구축되지 않아 평가 및 관리가 제대로 이루어지지 않고 있으므로 대책을 강구할 것</p>	<p>□ 추진상황 : 추진중</p> <p>□ 추진내용</p> <ul style="list-style-type: none"> <li>○ 지원받은 모든 과제에 대하여 논문, 지식재산권, 기술이전 등을 분기별로 조사하고, 사업화 현황은 연간 회의에 걸쳐 조사, 분석을 시행하고 있음.</li> <li>○ 성과홍보를 통해 창출된 기술이 사장되지 않도록 산학연네트워킹, 기술이전 촉진, 투자 연계, 홍보책자 배포 등 다양한 형태의 기술사업화촉진사업을 진행 중임.</li> <li>○ 향후 사후관리시스템 대책의 일환으로서 현장실태조사 추적조사를 통한 현장실사, 사업성과 점검 등을 통한 기업맞춤형 사업화 지원을 시행할 예정임.</li> </ul>

# 시정 · 처리 요구사항

시정 및 처리요구사항	조치결과 및 향후추진계획
<p>○직원들이 공무로 시찰이나 연수를 할 경우 보고서를 제출하도록 되어 있으나 이를 이행치 않고 있으므로 시정토록 할 것</p>	<p><input type="checkbox"/> 추진상황 : 추진중</p> <p><input type="checkbox"/> 추진내용</p> <ul style="list-style-type: none"> <li>○ 연구원 직원들은 공무로 해외에 연구연수, 시찰연수 등을 할 경우, 연구원 「교육 훈력 규칙」 제 11조의 2에 의거 결과 보고서를 제출하여야 함. <ul style="list-style-type: none"> <li>- 「교육훈련 규칙」 제11조의2 <p>“연수자는 연수 종료 후 2개월 이내에 결과 보고서를 제출하여야 한다.”</p> </li> </ul> </li> <li>○ 연구원은 2002년 이후 총 29명이 연구연수 또는 시찰연수를 실시하였으며, 이 중 28명이 결과 보고서를 제출하였고 1명은 결과 보고서를 작성 중에 있음.</li> <li>○ 향후 관련 규정에 의거 결과 보고서의 제출이 기한 내에 이루어질 수 있도록 하겠음.</li> </ul>



# 시정 · 처리 요구사항

시정 및 처리요구사항	조치결과 및 향후추진계획
<p>○국외연구기관과의 공동연구, 학술대회 실적이 너무 미흡하고 교류협정체결은 되어 있으나 연구보고서 발간, 연구 성과물 교류는 전혀 없는 상태로 실질적인 교류활동과 연구보고서 발간에 주력할 것</p>	<p><input type="checkbox"/> 추진상황 : 추진중</p> <p><input type="checkbox"/> 추진내용</p> <ul style="list-style-type: none"> <li>○ 2010년 국외 기관과의 공동연구는 영국 런던정치경제대학과 함께 추진하였음. <ul style="list-style-type: none"> <li>-과제명 : 서울 서남권역 및 상암 DMC 발전 전략</li> <li>-기 간 : 2010. 8. 5(목) ~ 11. 4(목)</li> </ul> </li> <li>○ 국외 연구기관들과의 학술교류 기회를 제공하기 위하여 '2010 글로벌서울포럼 공동 주관', 'SDI-OECD 공동 워크숍 개최' 등을 실시하였고, 그 외에도 미국 시카고대학교 테리클락 교수 특강, 미국 버지니아대학교 교통연구소 박상준 박사 특강 등을 실시하였음.</li> <li>○ 현재 중국 북경성시규획설계연구원 등 8개 유관기관들과 교류협정을 맺고 있으며, 2011년에는 중국 북경성시규획설계연구원과의 교차 방문, 학술세미나 개최 등을 추진하여 실질적인 교류활동을 하겠음.</li> </ul> <p><input type="checkbox"/> 향후 추진계획</p> <ul style="list-style-type: none"> <li>○ 2011년 중국 북경성시규획설계연구원을 방문하여 공동학술세미나를 개최할 계획임.</li> <li>○ 2011년 북경성시규획설계연구원에서도 우리연구원을 방문하여 공동학술세미나를 개최하는 등 교류를 활성화할 계획임.</li> </ul>

# 시정 · 처리 요구사항

시정 및 처리요구사항	조치결과 및 향후추진계획
<p>○연구원의 외부출장이 일부 연구원에게만 집중되어 있음 .출장 등 대외활동을 자체적으로 점검하여 시정할 것</p>	<p><input type="checkbox"/> 추진상황 : 추진중</p> <p><input type="checkbox"/> 추진내용</p> <ul style="list-style-type: none"> <li>○ 연구원은 「복무규정」 제 8조 겸직 등의 금지 외 매년 수립하여 시행하는 「복무지침」에 의거 직원들의 대외활동을 관리하여 왔음.</li> <li>- 「복무규정」 제 8조에 의하면 , 직원은 ①타기관의 용역 또는 자문행위 ② 대학 등의 출강 ③학술대회 등에서 본 연구원을 대표하는 발표 및 토론 ④ 연구원의 연구결과를 본인의 개인 명의로 발표하는 행위 등을 할 때 원장의 허가를 받아야 함.</li> <li>○ 연구원은 직원들의 연구에 대한 몰입과 무분별한 대외활동을 방지하고자, 2008년부터 대학 출강을 금지하였으며 대외활동 사전 허가를 위한 전자결재시스템을 구축하였고 결재와 동시에 복무담당 부서장이 확인할 수 있는 정보시스템을 구축하였음.</li> <li>○ 향후 연구원은 전직원에 대한 대외활동을 지속적으로 점검 , 관리하고 일부 연구자에게 대외활동이 집중되지 않도록 하겠음.</li> </ul>

# 시정 · 처리 요구사항

시정 및 처리요구사항	조치결과 및 향후추진계획
<p>○ 2009년 결산감사에서 지적된 바와 같이 기관성과급을 예비비로 편성한 것은 잘못이며 시에서 잘못된 지침을 내려 보내이에 따라 운영한 것도 잘못이므로 시정할 것</p>	<p><input type="checkbox"/> 추진상황 : 추진완료</p> <p><input type="checkbox"/> 추진내용</p> <ul style="list-style-type: none"> <li>○ 2005년 이후 우리 연구원을 비롯한 서울시 출연기관은 서울시 지침인 ‘출연기관 예산관리 공통기준 재정분석담당관942, 2005.7.22)에 의거하여 기관성과급을 예비비에 편성하여 집행하여 왔음.</li> <li>- 서울시의 ‘출연기관 예산관리 공통기준에 의하면 예비비를 일반 예비비와 기관성과급으로 구분하여 편성 ,집행하도록 제시하고 있음.</li> <li>○ 2009년 서울시의회 행정사무감사에서 이 사항이 지적되어 ,서울시는 기관성과급을 인건비 항목에 편성하라는 지침 재정담당관-5046, 2010.5.13)을 시달하였음.</li> <li>○ 이에 연구원은 서울시 지침에 의거 2011년 예산부터 기관성과급을 인건비 항목에 편성하여 집행할 수 있도록 시정조치 하였음.</li> </ul>

# 시정 · 처리 요구사항

시정 및 처리요구사항	조치결과 및 향후추진계획
<p>○ 초빙선임연구원이 2008년이 후 매년 증가하고 있는데 금년도에도 선거이후 집중적으로 채용한 예우성 성격의 인사이며 주 5일 상근규정 미준수 이력서의 사진 미부착, 채용계약서상에 서명 날인이 없는 등 전반적으로 문제가 많음. 또한 이들에게 부여된 연구과제가 통상 1년씩 연구할 만한 성격의 과제가 아니므로 연구기간 단축과 추가과제 부여 등으로 효율적인 운영이 되도록 할 것</p>	<p><input type="checkbox"/> 추진상황 : 추진완료</p> <p><input type="checkbox"/> 추진내용</p> <ul style="list-style-type: none"> <li>○ 초빙선임연구위원 운영의 지적사항에 대해 아래와 같이 시정조치하였음. <ul style="list-style-type: none"> <li>- 초빙선임연구위원은 계약직으로 임용발령 직후 임용계약서를 작성하였으며, 일부 서명 · 날인이 누락된 임용계약서를 지적함에 따라 행정감사 직후 즉시 당사자들로부터 서명 · 날인을 받았고, 사진이 미 부착된 이력서에 대해서도 당사자로부터 사진이 부착된 이력서를 제출 받았음.</li> <li>- 시정개발연구원에 임용되는 초빙선임연구위원은 연구직과 동일하게 연구과제를 수행하고 있으며, 2011년부터 수행과제의 내용 · 기간 등을 심의하는 연구조정위원회의 과제심의 절차를 강화하여 연구과제 수행의 효율성을 제고할 수 있도록 하였음.</li> </ul> </li> </ul> <p><input type="checkbox"/> 향후 추진계획</p> <ul style="list-style-type: none"> <li>○ 연구원은 자체 인력으로 연구를 수행할 수 없거나, 새로운 분야의 정보 또는 지식을 필요로 할 때 국내 · 외 전문가를 초빙연구원으로 초빙하여 계약직으로 운영하고 있으며,</li> <li>○ 향후에는 특별한 과제수행을 위하여 해당분야의 전문가가 반드시 필요한 경우에 한해 제한적으로 운영하도록 할 계획임.</li> </ul>

# 시정 · 처리 요구사항

시정 및 처리요구사항	조치결과 및 향후추진계획
<p>○2009년도 행정사무감사에서 지적된 연구원 이직문제, 초빙 선임연구원 제도, 예비비의 불합리한 집행 등에 대한 조치결과가 내용적으로 완료가 되지 않았는데도 완료로 처리함은 매우 부적절하므로 금년도 감사 지적사항에 대해선 이행여부 보고를 철저히 할 것</p>	<p><input type="checkbox"/> 추진상황 : 추진중</p> <p><input type="checkbox"/> 추진내용</p> <p>○ 연구원은 매년 서울시 행정사무감사에서 시정 · 처리 요구사항으로 지적될 경우, 아래의 기준으로 분류하여 처리하였음.</p> <ul style="list-style-type: none"> <li>-완 료 : 1회로 처리가 완료된 사항이거나 계획 등이 수립되어 계속적 · 반복적으로 처리하는 사항</li> <li>-추진중 : 처리를 위하여 추진계획 등을 수립 중이거나 처리가 완료되지 않은 사항</li> <li>-검토중 : 관계 법령 및 타 기관과의 협의 등이 필요한 사항으로서 법령 및 협의를 검토 중인 사항</li> <li>-미반영 : 관계법령 등에 의하여 처리가 불가능한 사항</li> </ul> <p>○ 2010년 행정사무감사 지적사항부터는 지적사항의 이행을 강화하기 위하여</p> <ul style="list-style-type: none"> <li>-지적사항의 분류를 엄격히 적용하고,</li> <li>-추진 중인 사항에 대하여 분기별로 이행 실태를 점검함으로써</li> </ul> <p>서울시의회는 지적사항이 시정되도록 철저히 관리하겠음.</p>

# 시정 · 처리 요구사항

시정 및 처리요구사항	조치결과 및 향후추진계획																				
○ 장애인의무고용비율과 관련 법정 의무고용인원이 8명이지만 1명만 고용된 상태로 이에 따른 부담금 납부는 예산낭비 로 제규정을 준수할 것	<div><div><input type="checkbox"/> 추진상황 : 추진중</div><div><input type="checkbox"/> 추진내용</div></div> <div><div><div>○ 장애인 의무고용인원은 「장애인 고용촉진 및 직업재활법」에 의거 상시근로자를 기준으로 고용의무비율 (2.3%)을 적용하여 산정하고 있으며,</div><div>○ 시정개발연구원의 상시근로자는 연구원 직원과 시의회 정책조사원을 포함하고 있어 고용의무인원이 많은 것임.</div></div><div><div>※ 2010. 월평균 장애인 고용현황</div><table><tr><th>구 분</th><th>월평균 상시근로자</th><th>고용 의무인원</th><th>월평균 장애인근로자</th><th>미달인원</th></tr><tr><td>전 체</td><td>345명</td><td>7명</td><td>1.6명</td><td>5.4명</td></tr><tr><td>연구원</td><td>240명</td><td>5명</td><td>1.6명</td><td>3.4명</td></tr><tr><td>시의회 정책조사원</td><td>105명</td><td>2명</td><td>-</td><td>2명</td></tr></table></div><div><div>○ 시정개발연구원에서는 장애인 고용을 위하여 2010. 9.30로 '한국장애인고용공단(서울남부지사)에 구인신청을 하여 지난 2010.12. 1자로 인턴직원 1명을 추가로 채용하였음.</div></div></div> <div><div><input type="checkbox"/> 향후 추진계획</div><div><div>○ 2011년에는 장애인 고용의무비율을 준수하기 위해 한국장애인고용공단(서울남부지사)와 지속적인 협의와 구인활동을 통해 적극적으로 장애인 고용을 위해 노력하도록 하겠음.</div></div></div>	구 분	월평균 상시근로자	고용 의무인원	월평균 장애인근로자	미달인원	전 체	345명	7명	1.6명	5.4명	연구원	240명	5명	1.6명	3.4명	시의회 정책조사원	105명	2명	-	2명
구 분	월평균 상시근로자	고용 의무인원	월평균 장애인근로자	미달인원																	
전 체	345명	7명	1.6명	5.4명																	
연구원	240명	5명	1.6명	3.4명																	
시의회 정책조사원	105명	2명	-	2명																	

# 시정 · 처리 요구사항

시정 및 처리요구사항	조치결과 및 향후추진계획
<p>○ 2009~2010년도 장애인생 산품 우선구매 실적이 저조하 고 구매계획 또한 일관성이 없 음. 구매계획을 제대로 수립하 고 구매비율을 준수할 것</p>	<p><input type="checkbox"/> 추진상황 : 추진중</p> <p><input type="checkbox"/> 추진내용</p> <ul style="list-style-type: none"> <li>○ 2009년~2010년도 장애인생산물품 우선구매 실적이 저조한 이 유는 보고서 인쇄물 구매가 저조하였기 때문임.</li> <li>○ 따라서, 현재 자체연구 전략, 정책 기초 의 연구보고서 발간 시 장애인업체에 우선구매 할 수 있도록</li> <li>-출판업무 담당자와 계약업무 담당자가 상시 협조체계를 구축하고,</li> <li>- 「장애인복지법」 시행령 제 28조 장애인생산물품 우선구매물품과 우선구매비율을 준수하여 운영하며,</li> <li>-보건복지부장관이 고시하였거나 해당 법령에 적합한 장애인복지시 설이나 장애인복지단체에서 생산한 물품을 수의계약으로 구매를 추진하고( 「장애인복지법」 제44 조 제2 항 시행령 제8 조 제 4 항</li> <li>-연구원에서 물품구매 시 장애인생산품을 우선적으로 구매하도록 운영할 계획임.</li> </ul> <p><input type="checkbox"/> 향후 추진계획</p> <ul style="list-style-type: none"> <li>○ 2011년 물품구매계획 수립 시 법정 장애인생산물품 우선구매 조 항을 삽입하여 구매계획을 수립</li> <li>○ 장애인생산물품 우선구매를 장려하며 최소한 우선구매비율을 준수 할 수 있도록 노력하겠음.</li> </ul>

# 시정 · 처리 요구사항

시정 및 처리요구사항	조치결과 및 향후추진계획
<p>○금년도 시정연 감사결과 관용차량 이용자에 대한 국내여비 지급, 기관운영업무추진비의 목적외 사용, 위탁사업비 이자발생액의 미반납 등이 지적되었음. 향후 동일사례가 재발치 않도록 관리에 철저를 기할 것</p>	<p><input type="checkbox"/> 추진상황 : 추진완료</p> <p><input type="checkbox"/> 추진내용</p> <ul style="list-style-type: none"> <li>○ 관용차량 이용 및 업무추진비 집행에 있어 향후 동일한 사례가 발생되지 않도록 직원교육을 실시하였으며, 지속적인 교육 및 지도·감독을 하겠음.</li> <li>-관용차량 이용 시 차량 운행일지 작성을 강화하였으며, 배차 신청 시 전자결재를 득하도록 시스템을 개선하였음.</li> <li>-기관업무추진비는 업무관련 범위 내에서 업무 연관성 여부를 입증할 수 있는 경우에 한하여 집행하고 있으며,</li> <li>-관용차량 및 기관운영업무추진비, 산학연 위탁사업 이자발생액에 대한 감사결과에 따라 전액 환수조치 하였음.</li> <li>-매월 집행되는 국내여비에 대하여 면밀히 검토 후 지급하고 있으며, 앞으로도 건전하고 투명한 예산 집행을 위하여 노력하겠음.</li> </ul>



# 시정 · 처리 요구사항

시정 및 처리요구사항	조치결과 및 향후추진계획
<p>○수탁연구 중 서울시 창의교육 기본계획 수립을 위한 연구는 관련 조례 폐지 등 계속 수행할 근거가 없는데도 진행하는 것은 잘못으로 시정할 것</p>	<p><input type="checkbox"/> 추진상황 : 추진완료</p> <p><input type="checkbox"/> 추진내용</p> <ul style="list-style-type: none"> <li>○ 서울시 정책비전담당관에서 발주한 수탁연구 서울시 창의교육 기본계획 수립 연구는 글로벌 시대가 요청하는 창의적 인재를 양성하기 위하여 서울시의 창의교육 기본계획을 수립하고 중장기 발전 방안을 마련하고자 하는 연구로서 다음과 같이 추진하였음.</li> <li>-연구기간 : 2010. 4.23~12.22</li> <li>-연구책임 : 이해숙 부연구위원(창의시정연구본부)</li> <li>-계약금액 : 114,000천원(감액 후 75,000천원)</li> <li>-주요내용 : 창의교육 기본방향 정립, 창의교육 현황 및 실태조사, 창의교육 운영 및 중장기 발전방안 수립 등</li> <li>○ 2010년 9월 서울시의회에서 서울특별시 창의교육 지원 조례 폐지조례안의 의결로, 서울시 정책비전담당관은</li> <li>-계약금액 39,000천원 감액</li> <li>-창의교육 시범 프로그램 개발과 강사 양성 및 관리 부문 등을 연구내용에서 삭제</li> <li>○ 위와 같이 발주부서에서 계약금액과 연구내용을 축소하여 연구를 진행하도록 요청하였으며, 이에 연구원은 축소된 계약내용에 따라 연구를 완료하여 서울시에 최종 결과를 납품하였음.</li> </ul>

# 시정 · 처리 요구사항

시정 및 처리요구사항	조치결과 및 향후추진계획
<p>○ 시정연 추진사업 중 전혀 추진이 안되고 있는 사업이 많음. 특히 서민생활과 직결되는 주요 이슈사업들을 추진하지 않고 방치한 것은 잘못이므로 최초 과제 선정 시부터 신중을 기할 것</p>	<p><input type="checkbox"/> 추진상황 : 추진완료</p> <p><input type="checkbox"/> 추진내용</p> <ul style="list-style-type: none"> <li>○ 연구원에서는 서울시의 장단기 현안과제 및 정책개발 연구 외에 서민생활과 직결되는 연구의 중요성을 인식하고 지속적으로 추진하고자 노력하고 있음.</li> <li>- 연구과제 선정에서부터 진행, 연구결과 평가에 이르기까지 체계적이고 투명한 연구절차를 유지하고자 노력중임.</li> <li>- 제안되는 모든 연구과제는 연구조정위원회에서 연구계획 심의를 강화하여 주요 이슈사업과의 연관성, 연구의 적정성, 기타 선행연구와의 차별성을 강화하여 심의하고 있음.</li> <li>○ 서울시 '전략·정책 연구과제 시행지침'에 의거 연구결과의 활용성을 높이고자 노력하고 있음.</li> <li>- 서울시 주관부서에서 전략·정책 연구과제를 제안할 경우 연구사업계획서에 활용부서, 활용시기, 활용분야, 활용시책, 사업명, 활용계획 요약 등을 포함하여 제안하도록 함으로써 활용성 강화에 중점을 두었음.</li> <li>- 착수, 중간, 최종 단계의 자문회의에 서울시 실무부서가 참여하여 연구방향에 대한 자문 및 내용을 이해함으로써 연구결과의 충실성을 강화시키고자 노력함.</li> <li>○ 서민생활과 직결되는 주요 이슈사업에 대해서는 시민의 입장에서 가장 바람직한 연구결과를 도출하기 위해 최선을 다할 것이며, 적정 연구과제가 선정되도록 연구조정위원회 심의를 강화하는 등 향후 계획 수립에 적극 반영할 것임.</li> </ul>

## 시정 · 처리 요구사항

시정 및 처리요구사항	조치결과 및 향후추진계획
<p>○원장의 임기가 만료되었음에도 추천요청 등 사전 공모절차를 이행치 않아 원장이 현재 공석 중인 바, 향후에는 이런 사례가 없도록 할 것</p>	<div style="margin-left: 20px;"> <input type="checkbox"/> 추진상황 : 추진완료  <input type="checkbox"/> 추진내용           <ul style="list-style-type: none"> <li>○ 원장은 「서울특별시시정개발연구원 정관」제 18조 원장 에 의거 서울특별시장의 추천한 자 중 이사회 의결을 거쳐 이사장이 임명하고 있음.</li> <li>○ 앞으로 원장 임기만료 전 서울시와의 협의를 긴밀히 하여 연구원 발전에 노력하겠음.</li> </ul> </div>

# 시정 · 처리 요구사항

시정 및 처리요구사항	조치결과 및 향후추진계획																				
○위탁용역의 재위탁시 특정업체가 반복적으로 수주하고 분리발주하는 것은 문제가 있으므로 계약과정을 투명하고 공정하게 할 것	<div><div><div>□ 추진상황 : 추진완료</div><div>□ 추진내용</div></div><div><div>○ 연구원은 2010년 1월 연구사업 수행 관리 과정에서 나타난 문제점을 파악하고 연구사업 성과를 제고하기 위하여 재위탁 관리 개선방안을 마련하여 시행하였음.</div><div>○ 이 개선방안의 주요내용은<ul style="list-style-type: none"><li>-재위탁 발주 시 연구조정위원회에서 심의하는 단계를 추가하여 재위탁의 적정성 여부에 대한 심사를 강화하였으며,</li><li>-재위탁 진행관리와 준공검사를 연구책임자와 연구본부장이 연대하여 확인토록 하였고,</li><li>-재위탁 결과에 대한 연구반영 여부를 연구본부장이 직접 확인하도록 개선하였음.</li></ul></div><div>○ 이 개선방안의 시행으로 2010년에는 2개 이상의 재위탁을 수주 받은 업체가 1개 업체로 현저히 감소하였음.</div><div>-재위탁 수주 업체수 현황<table><tr><th>구 분</th><th>계</th><th>1개 재위탁 수주 업체수</th><th>2개 이상 재위탁 수주 업체수</th></tr><tr><td>계</td><td>66</td><td>54</td><td>12</td></tr><tr><td>2010년</td><td>13</td><td>12</td><td>1</td></tr><tr><td>2009년</td><td>36</td><td>29</td><td>7</td></tr><tr><td>2008년</td><td>17</td><td>13</td><td>4</td></tr></table></div><div>○ 회계규정 제89조에 의거 계약은 원칙적으로 일반공개경쟁으로 발주하도록 계약지침을 강화하여 투명하고 공정하게 계약 업무가 시행되도록 노력하고 있음.</div></div></div>	구 분	계	1개 재위탁 수주 업체수	2개 이상 재위탁 수주 업체수	계	66	54	12	2010년	13	12	1	2009년	36	29	7	2008년	17	13	4
구 분	계	1개 재위탁 수주 업체수	2개 이상 재위탁 수주 업체수																		
계	66	54	12																		
2010년	13	12	1																		
2009년	36	29	7																		
2008년	17	13	4																		

# 건의사항

건의사항	조치결과
<p>○ 전략 및 정책과제 중 서민·복지분야의 연구가 미흡하므로 활성화할 것</p>	<p><input type="checkbox"/> 추진상황 : 추진완료</p> <p><input type="checkbox"/> 추진내용</p> <p>○ 2010년 추진 완료 : 서민, 복지분야 인력 확충 : 2010년 하반기 중 서민, 복지분야 전문인력 3명 확충</p> <p>-2010년 하반기 중 서민, 복지분야 연구를 강화하기 위해 김진 꿈공경제, 산업활성화), 배운신 (시민안전), 김준현 사회복지 정책 등 3명의 인력을 충원함.</p> <p>-확보된 인력을 근간으로 2010년 9월부터 탈빈곤 제고를 위한 서울시 복지정책 진단 및 개선방안에 관한 연구를 전략과제로 시행하는 등 여러 연구과제를 시행하고 있음.</p> <p><input type="checkbox"/> 향후 추진계획</p> <p>○ 최근 경제상황에 비추어 서민생활과 복지 등에 관한 연구가 많이 수행되어야 함을 인식하여 이에 대한 연구가 활성화되도록 노력하겠음.</p>