
고용자수 기준으로 본 서울의 산업구조변화

전체 개요

- 대도시 경제의 경쟁력은 다양성과 역동성에 있다고 할 수 있음.
 - 대도시경제는 하나의 유기체와 같아서 다양한 사업체(세포)로 구성되어 있으며 지속적인 구조조정(신진대사)을 통해 역할을 다한 사업체(세포)가 새로운 사업체(세포)로 원활히 교체됨으로써 경쟁력(생명력)을 가지게 됨.
 - 전반적인 사회경제적인 변화와 대도시의 경제환경의 변화는 대도시 산업구조 및 발전방향에 다양한 영향을 미치고 있으며, 이 변화는 장기적인 관점에서 볼 때 산업의 사업체수와 종사자수 등의 역동적인 추세변화를 통해 분석할 수 있음.
- 지난 11년('93-'03) 동안 서울산업의 구조와 규모는 많은 변화를 경험하고 있음. 동 기간 동안 서울 산업의 총사업체수는 624,841개에서 738,953개로 19.9% 증가하였으나, 전체 종사자수는 3,974,457명에서 3,791,943명으로 4.6% 감소하였음.
 - 산업의 구조적인 측면에서 고용이 증가하는 산업이 있는가 하면 감소하는 산업이 있으며, 같은 산업 내에서도 경제적인 여건 변화에 따라서 증가하는 부문, 감소하는 부문들이 상이하게 나타나고 있음.
 - 크게는 지속적인 지방분산 정책, 중국의 발전 등 대내외적인 경제환경 변화에 따라 서울의 공장이 대량으로 이전해 나가면서 제조업의 종사자수가 절대적으로 감소했고, 그 대신 고차 생산자 서비스 등의 서비스산업의 비중이 늘어나고 있음.

- 본 분석에서는 2004년도의 분석(경제브리프 2004.1.16 제23호 참고)에
서의 사용한 방법론에 따라, 통계청과 서울특별시에서 발표하는 총사
업체기초통계조사보고서(1993년, 1996년, 2000년, 2003년 기준)를 활용
하여 고용 흡수력의 관점에서 서울의 고용증가산업과 고용감소산업을
정리함.

산업구조변화

○ 서울시의 산업구조변화를 고용자수의 비율변화로서 검토해 보면 크게
세 가지의 추세를 알 수 있음.

- 첫째 제조업 등 2차 산업의 고용자비율의 급격한 감소임
- 둘째 서비스업종내에서의 분화로서 즉 도소매, 숙박및음식업 등 저부가
가치 서비스업종의 경우 고용비중이 감소 또는 소폭 증가한 반면 부동산
산업, 사업서비스업 등의 고차서비스업의 고용비중이 크게 증가함.
- 셋째 보건사회복지산업, 오락문화관련서비스업 등 문화산업의 활성화,
고령화, 사회복지의 중시 등 사회환경 변화에 따라 점차 그 비중이 증
가하고 있는 점임.

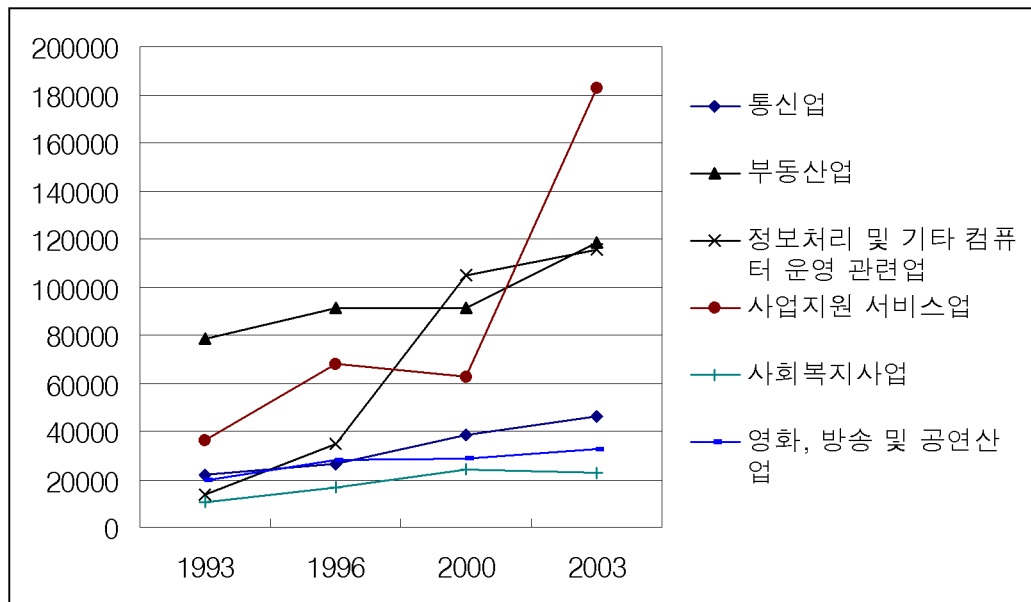
[표 1] 산업별 종사자수비중 변화

대분류(조정)	1993		2003		비율변화.
	종사자	비율	종사자	비율	%포인트
농업,임업,어업,광업	1,6774	0.02	1,388	0.01	-0.01
제조업,전기가스수도, 건설업	1,404,786	35.3	747,012	19.7	-15.6
도매및소매업	893,478	22.5	779,325	20.6	-1.9
숙박및음식점업	321,063	8.1	398,225	10.5	2.4
운수업,통신업	216,756	5.5	293,452	7.7	2.2
금융및보험업	294,777	7.4	213,303	5.6	-1.8
사업서비스업,부동산업	264,570	6.7	610,817	16.1	9.4
공공행정,교육서비스	241,452	6.1	329,337	8.7	2.6
보건,사회복지,오락문화, 기타서비스업	320,801	8.1	419,084	11.1	3.0
총계	3,974,457	100.0	3,791,943	100.0	-

고용증가 산업

○ 개요

- 서울의 지난 11년 동안의 사업체수 및 종사자수 기준으로 본 고용증가 산업으로는 통신업, 부동산업, 정보처리및기타컴퓨터운영관련업, 사업지원서비스업, 사회복지사업, 영화, 방송 및 공연산업을 들 수 있음.



[그림 0] 주요 고용증가 산업 종사자수 변화

[표 2] 고용증가 산업 종사자수 변화

중분류	1993	2003	증가율(%)
통신업	22,041	45,663	107
부동산업	78,415	118,230	51
정보처리 및 기타 컴퓨터 운영 관련업	13,645	115,562	747
사업지원 서비스업	36,237	182,795	404
사회복지사업	10,378	22,537	117
영화, 방송 및 공연산업	19,564	32,312	65

○ 통신업

- 통신업은 우편및소포송달업과 전기통신업으로 구성되어 있으며, 이 중

우편및소포송달업 중 소포송달업과 전기통신업 중 무선통신업이 고용 증가를 주도하였음.

- 이는 인터넷 및 전자상거래의 활성화에 기인하는데, 즉, 전자상거래 활성화에 따른 택배 등 배달사업의 성장과 인터넷을 활용하는 유무선 통신업 및 휴대전화의 급속한 보급에 기인함.

[표 3] 통신업 사업체수 및 종사자수 변화

소분류/세분류	1993		2003		증가율(%)	
	사업체	종사자	사업체	종사자	사업체	종사자
우편 및 소포 송달업	238	4,344	1,353	16,086	468	270
우편업	150	3,654	397	8,858	165	142
소포 송달업	88	690	956	7,228	986	948
전기 통신업	258	17,697	653	29,577	153	67
유선 통신업	92	7,783	151	10,567	64	36
무선 통신업	50	1,327	103	8,421	106	535
기타 전기 통신업	116	8,587	399	10,589	244	23

○ 부동산업

- 부동산업은 부동산 임대및공급업과 부동산관련 서비스업으로 구성되어 있으며, 특히 부동산 관리업이 고용증가를 주도하였음.
- 부동산 관리업의 사업체수 증가율에 비해 종사자수 증가율이 낮게 나타나는 현상은 주로 소규모 사업체 위주로 창업이 이루어졌기 때문으로 판단됨.

[표 4] 부동산업 업체수 및 종사자수 변화

소분류/세분류	1993		2003		증가율(%)	
	사업체	종사자	사업체	종사자	사업체	종사자
부동산 임대및공급업	1,346	14,515	3,504	23,759	160	64
부동산 임대업	1,223	12,211	2,712	16,588	122	36
부동산 공급업	123	2,304	792	7,171	544	211
부동산관련 서비스업	14,722	63,900	24,631	94,471	67	48
부동산 관리업	868	32,449	3,558	51,123	310	58
부동산 중개 및 감정업	13,854	31,451	21,073	43,348	52	38

○ 정보처리및기타컴퓨터운영관련업

- 정보처리및기타컴퓨터운영관련업은 정보화라는 중요 사회흐름에 힘입어 고용증가율이 매우 높게 나타났음.
- 특히 컴퓨터시스템설계및자문업과 소프트웨어자문, 개발및공급업 등의 소프트웨어개발사업의 고용증가가 매우 크게 나타나고 있음.

[표 5] 정보처리및기타컴퓨터운영관련업 사업체수 및 종사자수 변화

소분류	1993		2003		증가율(%)	
	사업체	종사자	사업체	종사자	사업체	종사자
컴퓨터시스템 설계 및 자문업	90	1,133	243	12,102	170	968
소프트웨어 자문, 개발 및 공급업	536	8,341	4,993	83,591	832	902
자료처리 및 컴퓨터시설 관리업	60	1,062	166	5,364	177	405
데이터베이스및온라인 정보제공업	95	2,808	769	13,029	709	364
기타 컴퓨터 운영 관련업	41	301	59	1,476	44	390

○ 사업지원서비스업

- 사업지원서비스업을 구성하는 업종들을 볼 때 모든 세분류업종에서 사업체수와 종사자수 모두 증가하고 있지만 종사자수의 증가율이 사

업체의 증가율보다 큰 것으로 나타나고 있음. 이러한 현상은 사업지원 서비스업체의 대규모화 및 기업경영 방식 변화에 따른 아웃소싱 비율의 증대에 따른 것으로 보임.

- 세부 업종별로는 사업시설 유지관리 서비스업, 인력공급및고용알선업과 사무지원서비스업의 증가율이 매우 높게 나타남.

[표 6] 사업지원서비스업 사업체수 및 종사자수 변화

소분류/세분류	1993		2003		증가율(%)	
	사업체	종사자	사업체	종사자	사업체	종사자
사업시설유지관리 및 고용 서비스업	864	10,141	1,997	96,282	131	849
사업시설 유지관리 서비스업	77	1,684	251	21,109	226	1154
인력공급 및 고용 알선업	787	8,457	1,746	75,173	122	789
기타 사업지원 서비스업	1,610	26,096	4,140	86,513	157	232
경비 및 탐정업	167	3,934	291	16,020	74	307
건물 및 기타 사업장 청소업	419	16,425	460	26,444	10	61
포장 및 충전업	97	668	137	753	41	13
사무지원 서비스업	558	1,504	902	8,473	62	463
그외 기타 사업지원 서비스업	369	3,565	2,350	34,823	537	877

○ 사회복지사업

- 사회복지사업은 정부 또는 비정부기관에서 자립능력에 제약을 받는 사람을 보호하기 위한 각종 사회복지서비스를 제공하는 수용복지시설 또는 비 수용복지기구를 지칭하는 것임.
- 전반적으로 비수용 복지시설의 증가세가 두드러지며, 특히, 보육시설의 증가율이 높게 나타남. 이는 맞벌이부부의 증가 등으로 인한 여성의 사회참여가 늘어나면서 나타난 현상으로 풀이됨.
- 그러나, 노인 수용 복지시설의 사업체와 종사자가 오히려 감소하고 있는 추세는 고령화사회로 진입하고 있는 현실을 감안하면 바람직하지 않은 변화임.

[표 7] 사회복지사업 사업체수 및 종사자수 변화

소분류/세분류	1993		2003		증가율(%)	
	사업체	종사자	사업체	종사자	사업체	종사자
수용 복지시설	215	2,722	184	3,100	-14	14
노인 수용 복지시설	135	1,650	64	1,173	-53	-29
심신장애인 수용 복지시설	14	425	63	1,132	350	166
기타 수용 복지시설	66	647	57	795	-14	23
비수용 복지시설	1,102	7,656	3,110	19,437	182	154
보육시설	784	3,621	2,562	12,190	227	237
기타 비수용 복지시설	318	4,035	548	7,247	72	80

○ 영화, 방송 및 공연산업

- 영화, 방송 및 공연산업의 경우 1993년에서 사업체 1,139개에서 2003년 사업체 2,458개로 증가하였으며, 전반적으로 모든 부문의 사업체수와 종사자수가 증가하였음.
- 세부적인 업종으로 볼 때 영화산업의 경우 사업체수의 증가가 두드러지며, 방송업의 경우 사업체수와 종사자수가 모두 크게 증가하였음.

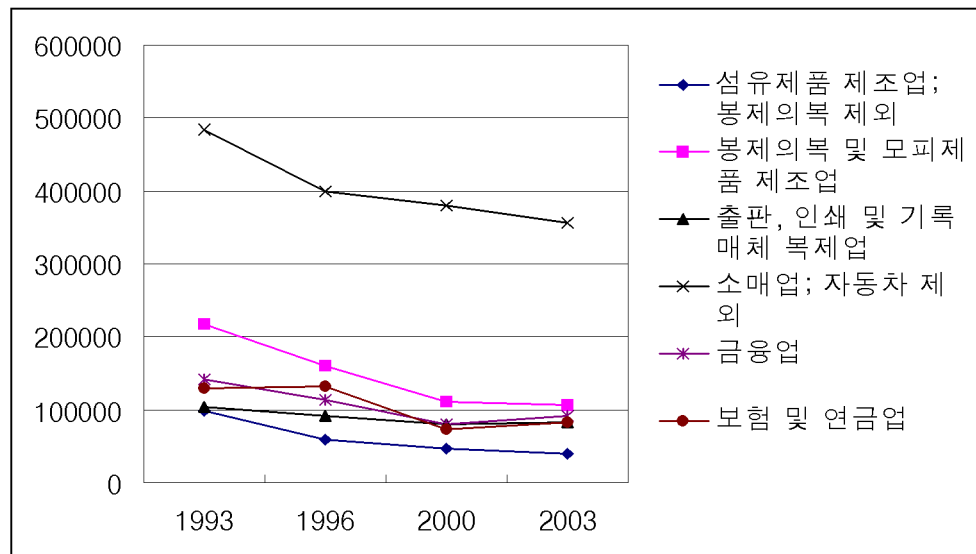
[표 8] 영화, 방송 및 공연산업 사업체수 및 종사자수 변화

중분류/소분류	1993		2003		증가율(%)	
	사업체	종사자	사업체	종사자	사업체	종사자
영화, 방송 및 공연산업	1,139	19,564	2,458	32,312	116	65
영화산업	547	12,091	1,677	13,988	207	16
방송업	51	4,281	121	12,756	137	198
공연산업	541	3,192	660	5,568	22	74

고용감소 산업

○ 개요

- 지난 11년 동안 대표적인 고용감소 산업은 제조업으로서, '93년 사업체 81,299개, 종사자수 1,125,935명에서 '03년 사업체수 71,023개, 종사자수 529,493명으로 감소했음.
- 금융및보험업, 소매업 등도 같은 기간동안 고용감소 현상을 보이고 있음.



[그림 0] 주요 고용감소 산업 종사자수 변화

[표 9] 고용감소 산업 종사자수 변화

중분류	1993	2003	감소율(%)
섬유제품제조업: 봉제의복 제외	99,115	39,772	-60
봉제의복 및 모피제품 제조업	218,186	106,730	-51
출판,인쇄 및 기록매체 복제업	104,660	82,808	-21
소매업	485,223	356,622	-27
금융업	141,173	91,269	-35
보험 및 연금업	130,377	83,010	-36

○ 섬유제품 제조업; 봉제의복 제외

- 수도권 공장입지규제와 중국 및 동남아시아지역의 해외공장 설립 및 수입품의 증가 등으로 인해 업체와 종사자수가 크게 감소한 것으로 보임.

[표 10] 섬유제품제조업(봉제의복 제외)사업체수 및 종사자수 변화

소분류	1993		2003		증가율(%)	
	사업체	종사자	사업체	종사자	사업체	종사자
제사 및 방적업	265	19,533	181	3,871	-32	-80
직물 직조업	627	6,127	288	3,439	-54	-44
편조업	3,255	25,885	2,305	14,689	-29	-43
섬유 염색 및 가공업	525	7,370	727	4,279	38	-42
기타 섬유제품 제조업	4,344	40,200	3,495	13,494	-20	-66

○ 봉제의복 및 모피제품 제조업

- 중국 및 동남아시아지역의 봉제관련 공장설립으로 인해 국내의 봉제의복 제조업체의 사업체 및 종사자수의 수가 크게 감소한 것으로 보임.
- 특히 오염유발시설인 모피가공 및 모피제품 제조업의 경우 서울시 외곽으로의 이전 및 해외 공장설립 등이 감소세를 보인 큰 이유인 것으로 보임.

[표 11] 봉제의복 및 모피제품제조업 사업체수 및 종사자수 변화

소분류	1993		2003		증가율(%)	
	사업체	종사자	사업체	종사자	사업체	종사자
봉제의복 제조업	16,329	211,623	13,145	105,432	-19	-50
모피가공 및 모피제품 제조업	211	6,563	174	1,298	-18	-80

○ 출판, 인쇄 및 기록매체복제업

- 출판, 인쇄 및 기록매체 복제업은 출판물의 디지털화에 따라 오디오 기록매체 출판업은 증가세를 보인 반면 그 외의 업종은 감소세를 보임.
- 인쇄업 및 인쇄관련산업은 서울시 외곽 경기도권으로의 업체이전으로 인하여 감소세를 보인 것으로 추측됨.

[표 12] 출판, 인쇄 및 기록매체복제업 사업체수 및 종사자수 변화

소분류/세분류	1993		2003		증가율(%)	
	사업체	종사자	사업체	종사자	사업체	종사자
출판업	3,653	64,087	2,924	47,521	-20	-26
서적 출판업	2,925	42,682	1,663	25,127	-43	-41
신문, 잡지 및 정기간행물 발행업	535	19,797	1,009	20,516	89	4
오디오 기록매체 출판업	24	305	135	884	463	190
기타 출판업	169	1,303	117	994	-31	-24
인쇄 및 인쇄관련 산업	6,298	38,761	8,192	34,377	30	-11
인쇄업	4,997	29,373	6,327	25,912	27	-12
인쇄관련 산업	1,301	9,388	1,865	8,465	43	-10
기록매체 복제업	79	1,812	96	910	22	-50

○ 소매업

- 소매업은 꾸준한 감소세를 보여 왔으며 이는 소규모 소매업체의 대형화(대형 마트의 등장)가 큰 영향을 미친 것으로 보임. 특히, 종합소매업 중 대형 종합소매업의 경우 사업체수 기준 69%('93-'03년 증가율)라는 큰 증가율을 보임.
- 그러나, 무점포 소매업의 경우 인터넷의 발달에 따른 전자상거래의 증가와 TV홈쇼핑 등의 성장(통신판매업)때문에 그 비율이 증가하였으며, 경기침체로 중고품소매업의 증가율이 높음.
- 증가율이 매우 높은 그 외 기타 종합 소매업의 경우 주방용품, 가구, 액세서리, 가정용품 등의 전문적 소매하는 업종으로 소매업의 전문화 추세에 따라 사업체수와 고용자수의 증가비율이 매우 높은 것으로 판단됨.
- 이러한 추세는 동일업종내에서라도 사회발전에 따라서 다른 성장을 보이고 있는 것으로 정책수립 및 집행에 있어 차별적인 접근이 필요함을 보여줌.

[표 13] 소매업 사업체수 및 종사자수 변화

소분류/세분류	1993		2003		증가율(%)	
	사업체	종사자	사업체	종사자	사업체	종사자
종합 소매업	25,755	74,792	20,510	76,510	-20	2
대형 종합 소매업	45	16094	76	25,481	69	58
음식료품 위주 종합 소매업	25,703	58,685	19,976	50,041	-22	-15
그외 기타 종합 소매업	7	13	458	988	6,443	7,500
음·식료품 및 담배 소매업	34,080	60,889	21,850	43,339	-36	-29
의약품, 의료용기구 및 화장품소매업	12,533	26,262	9,546	23,600	-24	-10
섬유, 의복, 신발 및 가죽제품 소매업	36,314	134,681	32,259	61,217	-11	-55
가전제품, 가구 및 가정용품 소매업	15,665	50,669	12,404	30,907	-21	-39
기타 상품 전문 소매업	40,893	131,367	33,037	68,095	-19	-48
중고품 소매업	327	585	1,354	2370	314	305
무점포 소매업	656	5,978	3,426	50,584	422	746
통신 판매업	23	108	1,082	15,523	4,604	14,273
기타 무점포 소매업	633	5,870	2,344	35,061	270	497

○ 금융업, 보험및연금업

- 금융업은 중추관리산업 중 하나로 집중 육성, 관리가 요구됨.
- 합병 등에 의해 개별 업체의 규모가 증대함에 동반하여 점포효율화 및 이에 따른 감원 등의 영향으로 통화금융기관의 종사자수가 줄어든 것으로 파악되며, 보험및연금업은 사업체수, 종사자수 모두 감소함.
- 반면 비통화 금융기관의 경우 사업체수, 종사자수 모두 증가하고 있음.

[표 14] 금융업,보험및연금업 사업체수 및 종사자수 변화

중분류/소분류	1993		2003		증가율(%)	
	사업체	종사자	사업체	종사자	사업체	종사자
금융업	3,299	141,173	4,517	91,269	37	-35
통화금융기관	2,239	116,953	2,304	49,617	3	-58
비통화금융기관	1,060	24,220	2,213	41,652	109	72
보험 및 연금업	2,799	130,377	1,673	83,010	-40	-36

맺음말

- 산업구조의 관점에서 볼 때, 제조업의 경우 지방 및 해외로의 공장 이전 및 수입증가로 인하여 전반적인 고용규모가 감소하였으나, 사회복지 산업이나 문화산업 등 사회경제적인 변화에 부응하는 새로운 산업이 성장하고 있음.
- 정보화의 빠른 발전에 따라 정보통신 관련 업종(정보처리및기타컴퓨터 운영관련업, 통신업, 소매업 중 통신판매업, 출판업 중 오디오 기록매체 출판업 등)은 고용증가 추세를 보임.
- 산업분류상 동일업종 내에 있다 하더라도 세부 분야의 차이에 따라 고용증가와 감소가 나타나고 있음. 소매업이나 인쇄출판업 등의 경우에서 볼 때 디지털 및 인터넷 등을 활용하는 업종은 고용증가를 보인 반면 전통적인 방식의 업종은 고용이 감소하고 있음.
- 1993년부터 2002년까지를 분석한 2004년도의 분석결과(서울경제브리프 제23호 참고)와 본고의 분석결과를 비교해보면 먼저 고용이 증가한 산업의 경우 사회복지산업, 영화,방송및공연산업 등 사회변화에 부응하는 산업의 성장이 나타났음을 알 수 있음. 그러나, 제조업의 경우에는 2004년도의 경우에서와 마찬가지로 고용의 감소가 지속적으로 나타나고 있어 서울에서의 제조업의 고용감소현상이 계속해서 유지되는 것을 알 수 있음.

신창호 · 서울시정개발연구원 선임연구위원

sch@sdi.re.kr

문경일 · 서울시정개발연구원 초빙부연구위원

mkhana@sdi.re.kr