

# 확충이 필요한 서울의 공공도서관

2008. 8. 11 제18호

조권중 / 서울시정개발연구원 연구위원

## 〈 목 차 〉

### 요약

- I. 지식정보화 사회에서 도서관의 기능 확대
- II. 해외 공공도서관 트렌드: 사회의 지식  
경쟁력 제고를 위한 기초 인프라
- III. 창의문화 서울을 위한 공공도서관 전략

## 요 약

지식정보화의 진행으로, 도서관을 중심으로 한 전통적인 개념의 도서관은 새로운 전환기를 맞고 있다. 특히 공공도서관은 도서관의 소장 중심에서 평생교육과 지역공동체 문화의 중심지로서의 역할이 강조되고 있다. 최근에 기적의 도서관, 작은 도서관 운동 등 시민사회의 도서관 활성화 운동은 지역공동체 문화의 가능성과 민관협력의 새로운 모델을 보여주고 있다.

서울의 지역사회 공공도서관은 69개로 인구 15만 명당 1개 수준이며 도서자원은 시민 1인당 0.67권으로 우리나라 전국 평균인 인구 8만 명당 1개 관, 1인당 1권에도 못 미치는 상황이다. 또한 교육청에서 관리하는 22개 시립도서관과 자치구 관할 40개 관은 각기 다른 운영주체로 인해 상호 협력이 이루어지지 못하고, 개별적으로 운영됨으로써 시민 전체의 문화자원으로서의 역할을 수행하지 못하고 있다.

세계적으로 공공도서관은 시민 중심의 지식정보화를 위한 핵심기관으로 부상하고 있다. 싱가포르, 유럽연합, 영국, 일본 등은 지식정보 활동과 창의성 배양, 평생학습의 토대로서 공공도서관의 역할을 강조하고 있다. 영국에서는 박물관, 기록관, 도서관을 통합하여 지식의 보편적 접근을 통해, 지역주민에게 학습기회를 제공하고 지역경제 발전을 위한 지식의 창고로서의 중추적 역할을 수행하고 있다. 아울러 런던이나 뉴욕 등 선진 글로벌 도시에서는 지역사회 공동체를 위한 지식정보 활동을 지원하고, 다양한 문화복지 서비스를 제공하는 문화의 중심지로 공공도서관의 기능이 강조되고 있다.

이와 같은 맥락에서 향후 서울의 창의문화 전략은 지역공동체를 위한 문화 중심으로 공공도서관의 새로운 역할을 모색할 필요가 있다. 이를 위해서는 우선 2013년까지 인구 6만 6천 명당 1개관을 목표로 접근성이 양호한 부지에 150여 개의 중·소 도서관을 확충할 필요가 있다. 또한 유비쿼터스 서비스 체계를 구축하여 시민 창의성의 요람 및 지식정보 활동의 공간이 될 수 있도록 다양한 프로그램 개발이 필요하다. 둘째, 지역문화 공동체의 허브로서 시민이 참여하는 거버넌스를 실현하고, 지역사회의 문화시설이나 복지시설과 연계하여 다양한 수요층에 대한 문화의 통로 역할을 수행하도록 한다. 셋째, 서울 시민이 도서관 자원을 언제 어디서나 편리하게 접근하고 지식정보 자원을 효율적으로 관리할 수 있도록 서울시 중심의 광역도서관 체계를 구축한다. 이를 위해서는 서울의 문화수준을 상징하는 대표도서관을 설립하고 지역사회의 공공도서관을 연계 운영할 수 있는 서울시 중심의 광역공공도서관 운영체계가 필요하다.

## I. 지식정보화 사회에서 도서관의 기능 확대

### 도서관의 디지털화, 지역공동체의 중심으로 역할 확대

- 정보의 디지털화로 전통의 도서관 의미가 급속히 변화
  - 정보화의 진행과 함께 도서관 영역에서는 전산화·네트워크화·멀티미디어화가 진행되었고, 정보기술의 확산으로 도서 중심의 도서관은 새로운 전환기를 맞음.
  - 지식정보 사회에서의 도서관은 이제 도서관이라는 정보매체에서 정보와 지식을 수반하는 활동이 더욱 강조
  - 소장 중심의 공공도서관에서 접근 중심의 도서관 운영으로, 평생교육과 지역공동체에서 도서관의 역할 강조

<표 1> 도서관의 정보화 진행

정보화의 진행	도서관의 영향	예
전산화	자원 관리 효율화	컴퓨터, DB구축
네트워크화	자원 관리, 설비 고도화	인터넷, 상호 검색
멀티미디어화	정보 다양화, 설비 고도화	CD, Video, Audio, 디지털실
디지털화	정보의 탈물질화	e-book, Search Engine
Web 2.0, 유비쿼터스	이용자 중심 정보활동, 탈공간화, 공간의 디지털화	블로그, 위키피디아, 모바일 서비스

- 시민사회와 공공도서관의 새로운 민관협력이 공공도서관의 변신을 가속
  - 민주사회의 기반으로 그리고 문화 향수의 기회 확대와 창의문화의 토대로서 실시한 '기적의 도서관' 프로젝트와 '희망의 작은 도서관 만들기' 운동 등은, 주요 매체들과 제휴를 통해 시민운동이 공공도서관을 다양하게 만드는 데 기여

- 아침독서 운동, 북스타트 운동, 한 책 한 도시 운동 등 다양한 독서 진흥 프로그램이 시민의 자발적 참여로 시작하여 정착
- 지역사회와 밀접히 연계된 시민운동과 자치단체의 적극적인 수용 노력으로 탄생한 공공도서관은, 지역 공동체 문화가 한 단계 더 성숙하는 촉매 역할을 수행

### 서울의 공공도서관은 전국 최하위 수준

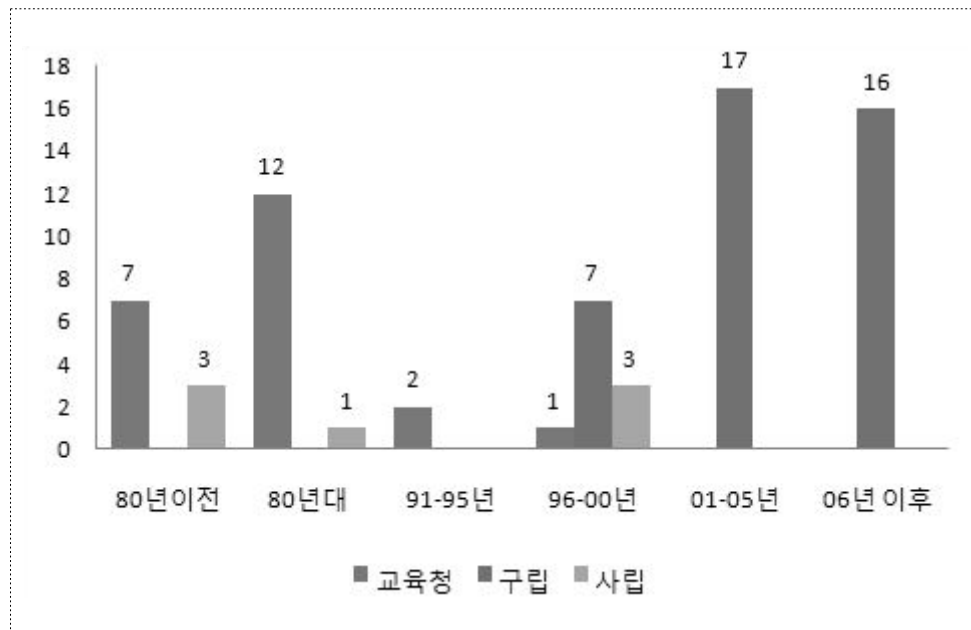
- 인구 15만 명당 1개 공공도서관, 시민 1인당 소장 장서율 0.67권으로 전국 최하위 수준
  - 서울의 공공도서관은 69관이 있으며 인구 15만 명당 1관 수준으로, 전국 인구 8만 명당 1관 수준에도 미치지 못하는 최하위 수준
  - 선진국의 경우 1관당 봉사 대상 수는 미국 3만 2천 명, 일본 4만 8천 명, 영국 1만 3천 명, 독일 9천 명 등이며 OECD 평균 2만 7백 명 수준으로 추정
  - 공공도서관이 소장한 장서는 697만여 권으로 시민 1인당 0.67권 수준
  - 이는 우리나라 공공도서관 장서 보유 2006년 전국 평균 1인당 1.01권에 미치지 못하고 있으며, IFEA/UNESCO 권장 기준 1.5-2.5권에 비해 현저히 낮은 수준
- 서울 지역에 공공도서관은 지역별 격차가 상존
  - 공공도서관은 현재 교육청 소관 22개 도서관(평생학습관 포함)과 자치구 관할 40개 관이 있으며, 사립도서관은 7개가 존재

&lt;표 2&gt; 서울시 지역도서관 운영 현황

구분		운영주체	개소수	비고
공공	시립공공도서관	서울시교육청	22	14개 건립 중
	구립공공도서관	자치구(공단, 법인 등에 위탁)	40	
	사립공공도서관	기업, 재단 등	7	
합계			69	

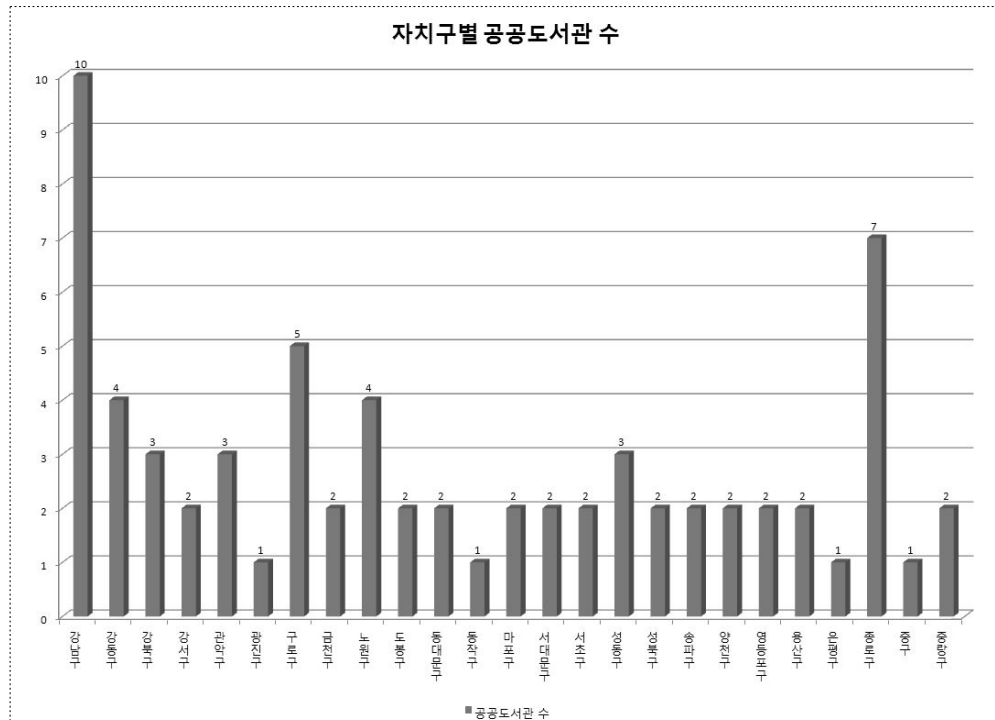
자료: 2007한국도서관연감, 서울시 도서관 길잡이 홈페이지 참조. 문고현황은 새마을운동중앙회 내부자료,

- 서울의 공공도서관 수에 있어 자치구별 차이가 현저
- 1990년대 중반 이후 자치구 주도 아래 32개의 공공도서관이 신설되어 지역에서 급격하게 성장



[그림 1] 연도별 공공도서관 설립 현황

- 강남구에 10개, 종로구에 7개, 구로구에 5개가 있으나, 대부분의 구는 1~3개의 공공도서관이 존재



[그림 2] 자치구별 공공도서관 수

## 지역사회 문화시설로서 네트워크 결여

- 단관 중심의 운영 및 이원화된 체제로 도서관 자원 공유가 미흡
  - 공공도서관은 각자 다양한 문화프로그램, 독서프로그램, 복지서비스 등을 운영. 그런데 지역사회보다는 도서관을 방문하고 이용하는 대상에 제한되는 경향
  - 공공도서관이 단관 중심으로 운영되면서 시민이 이용할 수 있는 전체 문화자원으로 활용되지 못하고 지식정보화의 새로운 변화의 물결에 적응 지체
  - 자치구 소속 구립 도서관들은 시설관리공단이나 도시관리공단, 민간 부문에 위탁하여 의해 운영. 교육청 소속 시립도서관은 직영으로 운영

&lt;표 3&gt; 구립 공공도서관 운영 현황

기관성격			도서관 자치단체	비고
서울 지역	공공	공단	시설관리공단 - 중랑구, 도봉구, 광진구, 구로구, 송파구 도시관리공단 - 성동구, 강북구, 성북구,	강북구의 경우 강북문화정보센터 부속
		문화원	관악구, 도봉구	중랑구, 성동구도 문화원에 위탁 경험
	민간	재단	은평구(인덕원), 강남구(작은도서관 만드는 사람들) 서초구(카톨릭청소년회, 영화교회) 동대문구(책읽는사회문화재단)	
		학교	노원구(서울여대)	

자료: 2007 한국도서관연감 공공도서관현황 참조

- 상호대차, 분담수서, 정보화 표준, 문화프로그램 공유, 지역 지식자원 관리 등 도서관 간의 협력이 필요한 사항에서 교육청 소속의 시립도서관과 자치구 소속의 구립도서관은 연계
- 이용자 대출서비스 부문에서 교육청 소속 도서관 22개 관은 관외 대출증을 공유. 그러나 같은 지자체 내에서라도 교육청 산하의 도서관과 구립도서관 사이에는 공유 부재

□ 시민 전체의 문화자원으로 활용도 제고 필요

- 도서관에 대한 사회적 관심 부족은 도서관에 대한 정책적인 지원 결여를 초래하고, 이는 다시 도서관에서 제공할 수 있는 서비스의 질적 저하를 초래
- 입시와 시험 준비의 학습공간으로 운영되었던 오래된 관습이 시민의 행태와 도서관 운영에서 지속
- 도서관이 낮은 서비스 질의 순환을 끊고 수준을 제고할 수 있도록, 공공도서관과 서울시의 적극적인 태도가 필요

## II. 해외 공공도서관 트렌드: 사회의 지식경쟁력 제고를 위한 기초 인프라

### 정보지식체계의 관리역할로서 도서관의 역할 부상

- 지식정보화 전략에서 도서관이 핵심적 위치로 자리매김
  - 사회의 경쟁력 원천으로 지식정보의 중요성 증가에 따라 각국은 지식정보 전략을 구축. 이 과정에서 지식정보의 저장고 역할을 하여 왔던 도서관의 의미가 부각
  - 도서관의 역할은 지식정보 매체에 대한 관리에서 나아가 지식정보 활동과 창의성 배양, 평생학습의 토대로 설정
  - 국가의 정보정책에서 지식정보 체계의 수립과 물리적 공간인 도서관이 재차 강조되는 경향을 나타내고 도서관에 새로운 역할을 부여

<표 4> 지식 전략에서의 도서관 역할 재설정의 예

국가	사업	내용
싱가포르	LIBRARY 2010	학습사회 및 지식기반 사회 기여 도서관 인프라 확충
유럽연합(EU)	The Most Competitive and Dynamic Knowledge-based Economy 2010	지식기반 사회 대비 비전계획
영국	Investing in Knowledge	도서관을 통한 지식정보 관리 국가 계획
일본	지식클러스터 프로젝트	지식생태계의 관점에서 지역과 밀착한 지식정책 프로젝트

### 영국: 시민 중심 지식정보화를 위한 핵심기관으로 공공도서관 역할 부여

- 영국의 MLA(Museums, Libraries, Archives)의 'Investing in Knowledge' 목표는 지식사회의 전략으로 지식의 보편적 접근을 강조

- 박물관, 도서관, 기록관을 통합하여 사람들을 지식과 정보, 창의성 및 영감에 이르게 하는 것이 목적
    - 공동체와 창의성의 맥락에서 지역 주민을 위한 학습기회 제공과 학습조직으로 재탄생하고 지역 주민 스스로 지역적 문제 해결능력 배양
    - 디지털 콘텐츠에 대한 제한 없는 접근과 활용, 관심의 공동체를 창출하여 지식경제를 위한 지식의 창고로 지역의 경제 발전에 중추 역할
  - 모든 세대에 대한 학습 지원의 핵심기관으로 공공도서관의 역할 부여
    - 공공도서관을 지역 공동체의 전통적 역할을 유지하면서 전자정부, 사회발전, 지역 개발, 모든 세대에 대한 학습 지원의 핵심기관으로 역할 부여
  - 전국적인 차원에서 The Knowledge Web을 통해 디지털 콘텐츠의 산출, 통합, 관리, 이용자 중심의 환경 창출
    - 문화시설이 보유하고 있는 자원에 대한 제한 없는 접근으로 지식경제 창출과 지식사회에 기여
- Borough 중심의 런던 공공도서관
- 런던광역시의 공공도서관은 런던시(City of London)를 포함한 33개 기초자치단체에 395개의 공공도서관이 분포
  - 공공도서관 운영 및 관리는 각 borough(서울의 자치구에 해당) 자율에 따라 공공도서관 체계를 형성하여 운영

<표 5> 런던 공공도서관의 구(borough)별 분포

구(borough)	도서관 수	중앙도서관	구(borough)	도서관 수	중앙도서관
Barking & Dagenham	11	1	Hounslow	10	
Barnet	17		Islington	11	1
Bexley	13	1	Kensington & Chelsea	8	1
Brent	12		Kingston upon Thames	8	
Bromley	15	1	Lambeth	10	1
Camden	15	1	Lewisham	15	
City of London	8		Merton	8	
Croydon	14	1	Newham	12	
Ealing	12	1	Redbridge	9	1
Enfield	15	1	Richmond upon Thames	14	
Greenwich	14		Southwark	13	
Hackney	8	1	Sutton	10	1
Hammersmith & Fullham	7		Tower Hamlets	15	
Haringey	10	1	Waltham Forest	14	1
Harrow	11		Wandsworth	14	
Havering	10	1	Westminster	14	
Hillingdon	18	1	전체	395	17

- 런던의 공공도서관은 공통적으로 지역 주민을 위한 지역사회도서관서비스(Community Library Services)를 제공
  - 거동이 불편한 노인과 장애인을 위해서는 도서대출서비스인 'Home Library Service'(HLS: Home Delivery Service라고도 함) 운영. 어린이들을 위해 '과제 도움'(Homework Support) 서비스로 학교 숙제를 도와주는 서비스 제공
  - 북스타트(Bookstart) 운동을 확산. 아이들이 유아기부터 책을 가까이하고 성장과정에서 자연스럽게 독서에 흥미를 갖도록 유도하기 위하여 유아에게 무료로 책을 선물하는 사업을 전개
  - '학교에 대한 도서관서비스'(SLs: Schools Library Services 또는 SS: Support Services to Schools)로 초·중·고등학교의 수업을 지원하는 프로그램을 운영하여 공공도서관과 학교교육의 연계 강화

## 뉴욕: 글로벌 문화도시의 토대로 공공도서관 네트워크 활용

□ 뉴욕시의 공공도서관은 브롱크스, 맨해튼, 스탠포드섬을 중심으로 한 3개의 지역 체제가 공존

- 뉴욕시 전체는 85개 공공도서관으로 운영
  - 뉴욕의 공공도서관 시스템(New York Public Library System)을 대표하는 맨해튼에는 전문화된 주제를 다루는 연구도서관(Research Library)을 포함한 5개의 중앙도서관(Central Library), 시각장애인과 장애인을 위한 도서관, 지역분관도서관(Neighborhood Branch Library)을 운영
  - 자치구인 브롱크스와 스탠포드섬은 각각 중앙도서관(Borough Center Library)과 지역분관도서관 체계로 구성

<표 6> 뉴욕공공도서관의 분포

구 분	Central Library	Borough Center	Neighborhood Branch Library	비고
브롱크스	-	1	33	
맨해튼	5	-	34	연구도서관 4개관
스태튼섬	-	1	11	
전 체	5	2	78	

□ 뉴욕의 공공도서관은 전통적으로 공공과 민간의 협력에 의해 운영

- 시·주·연방정부에서 운영예산을 지원하고 있으며, 민간부문 즉 개인·재단·기업 등을 통한 모금과 행사 수입 등으로 운영예산을 충당
- 뉴욕 공공도서관 체계는 인문·사회과학, 자연과학, 예술·문화의 연구도서관과 대출도서관이 상호 연계되어 있고, 상호보완적인 관계에서 이용자가 자신의 목적에 맞게 도서관을 이용

<표 7> 뉴욕공공도서관의 자료 현황

구 분	연구도서관	지역분관도서관	계
장서류	15,154,758	4,380,186	19,534,944
기타(오디오, 비디오, 필름, 지도, 악보 등)	27,877,900	2,397,401	30,275,301
전체	43,032,658	6,777,587	49,810,245

자료: Annual Report 2003(뉴욕 공공도서관 홈페이지)

- 뉴욕 공공도서관의 프로그램의 특징은 지역복지서비스(Community Outreach Services), 문화시설, 학습시설로서의 기능이 강조
- 맨해튼에 위치한 4개의 연구도서관은 뉴욕시에 산재한 미술관, 박물관, 갤러리, 공연장과 함께 대규모 사진 및 회화 등 전시회를 개최. 지역분관 도서관과 전문도서관의 열람실에서도 소규모의 전시회가 개최

<표 8> 뉴욕 공공도서관의 주요 도서관 서비스(Library Services)

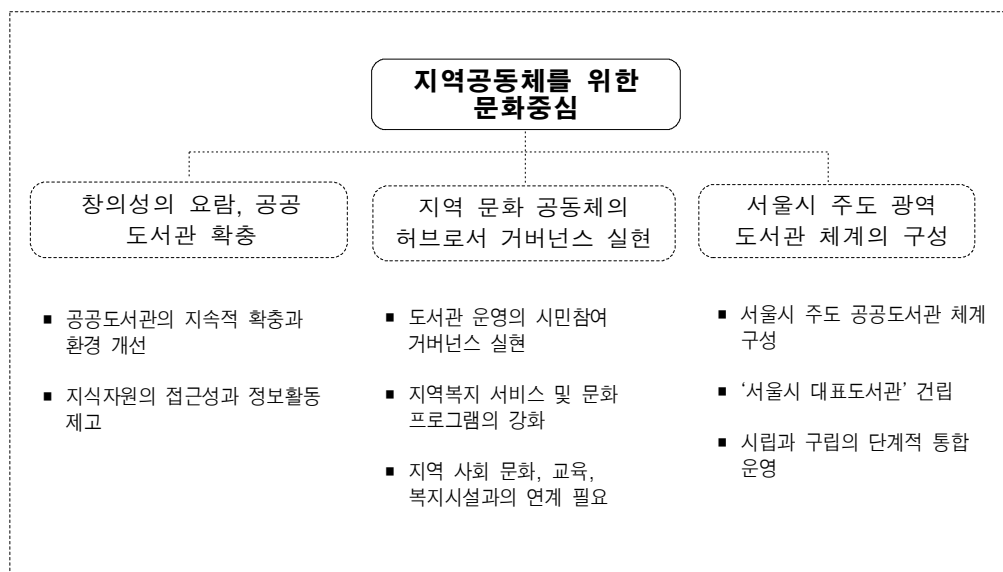
구분	내용
성인교양프로그램 (Adult Literacy)	Centers for Reading and Writing의 프로그램
우편도서대출 (Books by Mail)	독서하기 어려운 시각장애인이나 신체장애인들을 위하여 녹음도서와 점자도서를 우편으로 대출하는 'Books by Mail' 프로그램
어린이·청소년 프로그램 (Children and Teens)	CLASP(the Connecting Libraries and Schools Program)는 교사, 학교도서관, 공공도서관의 사서, 부모가 참여하여 지역사회의 독서환경을 조성 Teen Central은 십대들에 인기있는 도서와 잡지 그리고 대학진학 또는 직업계획 등 청소년의 진로상담 프로그램
컴퓨터 무료교육 (Computers with free instruction)	Click-on @ the Library 초급 또는 중급 수준의 컴퓨터 무료교육 Computer Page프로그램(컴퓨터, 인터넷, 소프트웨어를 다루는 데 능숙한 고등학생이나 대학생을 고용해서 이용자들의 컴퓨터 사용을 돕는 프로그램)
(English Classes for Speakers of other Languages; ESOL)	외국어를 사용자들을 위한 영어 무료 교실이 20개 분관도서관에서 제공
재가노인서비스 (Older Adults and Nursing Homes)	낭독 프로그램, 단편소설 토론 Directory of Community Services : 커뮤니티서비스주소록 Best of the Web : 사서들이 어르신을 위한 인터넷 웹사이트를 선정
연구서비스 (Research)	Ask Librarians Online: 영어와 스페인어로 이메일과 대화참고 서비스 NYPL Express: 심화연구, 복사, 문서배달

자료: 뉴욕 공공도서관 홈페이지([www.nypl.org](http://www.nypl.org))

### III. 창의문화 서울을 위한 공공도서관 전략

#### 지역공동체를 위한 문화 중심으로 공공도서관의 역할 부여

- 시민 중심의 공간 활용, 정보와 지식자원의 접근 차원에서 발전방향 정립
  - 도서 중심의 시민 이용자 서비스에서, 시민의 정보·문화활동을 지원하는 공간으로 인식 전환이 필요
  - 공간과 프로그램에서 독서활동을 포함한 문화활동과 평생교육·평생학습은 공공도서관의 기본 기능



[그림 3] 서울의 공공도서관 발전전략

- 지역사회의 사회문화적 요구에 대응하며 지역공동체 형성에 기여하도록, 방문자 중심 서비스에서 지역사회 전체를 대상으로 하는 문화 중심으로 기능 전환
- 서울의 도서관을 시민이 어디에서나 접근할 수 있고 자원을 효율적으로 운영할 수 있는 도서관 체계 구축

창의성의 요람, 지식정보활동의 공간으로 공공도서관 확충

□ 2013년까지 공공도서관을 150개 관으로 지속적 확충

- 서울시 공공도서관이 시민의 생활 속에 숨 쉬는 시설로 거듭나기 위해서는 도서관의 양적 확대가 지속적으로 필요
  - 현재 국가적으로는 2013년까지 900개 관을 확충함으로써 인구 5만 명당 1관을 목표로 설정. 서울의 여건상 150개 관으로 확충하여 6만 6천 명당 1관 수준 설정 필요. 접근성이 양호한 부지에 중소형 도서관으로 확충
- 도서관 설립에 있어 민간 부문의 적극적인 참여를 독려. 개인이나 법인에 서 도서관 설립에 재정적 지원 또는 부지나 시설의 기부가 장려되도록 다양한 방안이 도입
  - 기부금 유인에 대한 공공적인 노력과 기업 메세나 활동의 지원이 필요. 도서관 명칭에 기부자의 이름을 함께 넣거나 기업의 홍보관을 유치하는 방안 등 적극적인 유인책이 가능

□ 지식자원의 접근성과 정보활동 제고를 위한 유비쿼터스 서비스 체계 구축

- 지식사회에서 시민의 지식정보 활동과 창의성의 공간으로 도서관의 진화
  - 유비쿼터스 정보화의 트렌드에서 도서관은 지식정보에 대해 언제, 어디에서나 접근이 가능하게 하는 중추적 역할 수행
  - 시설 내의 경계에 한정되지 않는 디지털 네트워크와 시설 내의 정보활동이 정보의 흐름으로 연결되는 유비쿼터스 서비스 체계를 구축

- 시민의 문화적 창의성 개발을 위해 다양한 프로그램에 대한 접근성, 지식과 창의적 문화의 세계에 접근할 수 있는 문해능력 향상을 도서관의 주요 사명으로 전제

&lt;표 9&gt; 도서관의 접근성

도서관의 구성	접근성	특성
시설	시설 접근성	물리적 환경, 교통 편의성
자원	도서 자원, 정보자원	장서, 컴퓨터, 네트워크
서비스	지역과 계층 수요	프로그램의 다양성
정보, 지식	문해능력, 정보 활용능력	정보격차 해소

### 지역 문화 공동체의 허브로서 거버넌스 실현

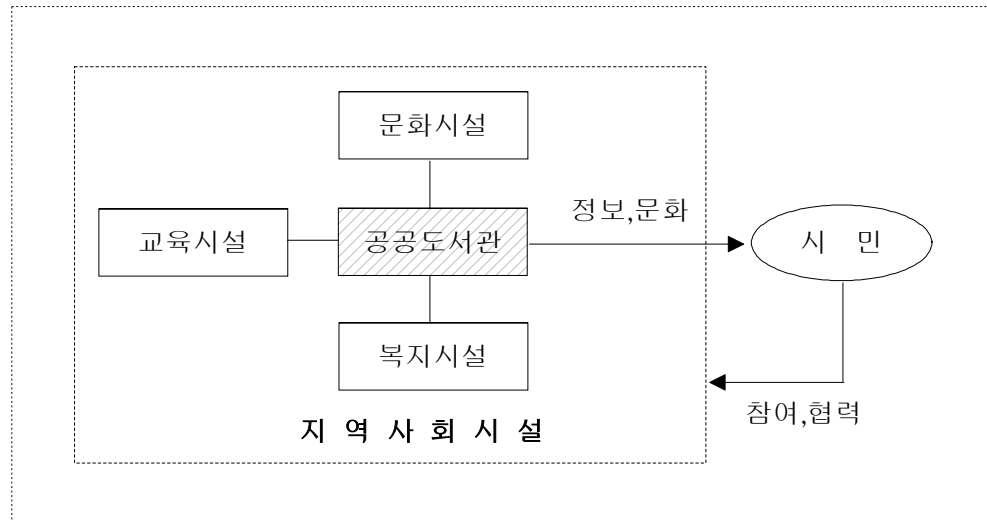
#### ☐ 시민참여 활성화를 통해 거버넌스(Governance) 실현

- 서울시 공공도서관이 지역사회에 뿌리내리려면 시민참여의 활성화를 통해 도서관 운영의 거버넌스를 확보
  - 시민의 단순한 이용을 넘어 공공도서관과 관련된 이용자, 시민, 도서관 전문가, 도서관 정책담당자 등 모든 이해관계자가 참여하여 도서관 운영의 어려움을 해결. 도서관 서비스, 프로그램까지 생산하는 거버넌스는 민주적이고 효율적인 도서관 운영에 기여

#### ☐ 각 계층의 수요에 부응하는 지역복지서비스 및 문화 프로그램 강화

- 도서관 이용자의 저변을 확대하는 데 있어 장년층과 노년층의 도서관 이용률을 높이는 것은 필수

- 고령화 사회에 대비하여 노년층이 정보자원을 가까이 할 수 있는 환경을 마련. 그동안 잠재되어 있던 도서관 수요자를 발굴하고, 도서관 이용의 사각지대에 있던 수요자에게 서비스를 제공
- 어린이 전용 시설 제공
  - 어린이의 공공도서관 이용은 가족의 관심과 이용을 유인하는 이용자층 다변화를 수반하는 수요 확대를 유발
- 장애인에 대한 도서관서비스 향상을 위해 도서관의 접근과 정보 이용에 대한 개선이 필요
- 교양·문화행사는 시민의 관심을 끌 수 있고, 이것은 도서관 저변을 확산할 수 있는 기회
  - 도서관끼리 연계해서 프로그램을 기획. 문화프로그램의 운영에 있어 시민의 적극적인 참여가 프로그램의 성패를 좌우하므로, 문화와 관련된 시민단체와의 연대를 통한 지속적인 프로그램 개발과 관리
- 지역의 다양한 사회문화 시설과 연계하여 문화의 통로 역할을 수행
  - 공공도서관과 학교도서관의 연계를 통해 지원과 기능 분담. 학교도서관이 청소년의 학습 수요를 수용할 수 있도록 활성화하고, 공공도서관이 지역사회 시민에게 문화공간 및 지식자원을 제공
  - 학교도서관의 지역사회 개방으로 주민 만족을 제고하고, 공공도서관이 학교도서관 지원프로그램 개발하여 연계체제 강화
  - 복지시설과 공공도서관의 정보격차 해소 사업 연계, 복지문화서비스 개발을 통해 문화회관, 극장, 공연장 등과 함께 문화프로그램의 지역적 공유와 안내



[그림 4] 공공도서관과 지역사회 시설의 연계

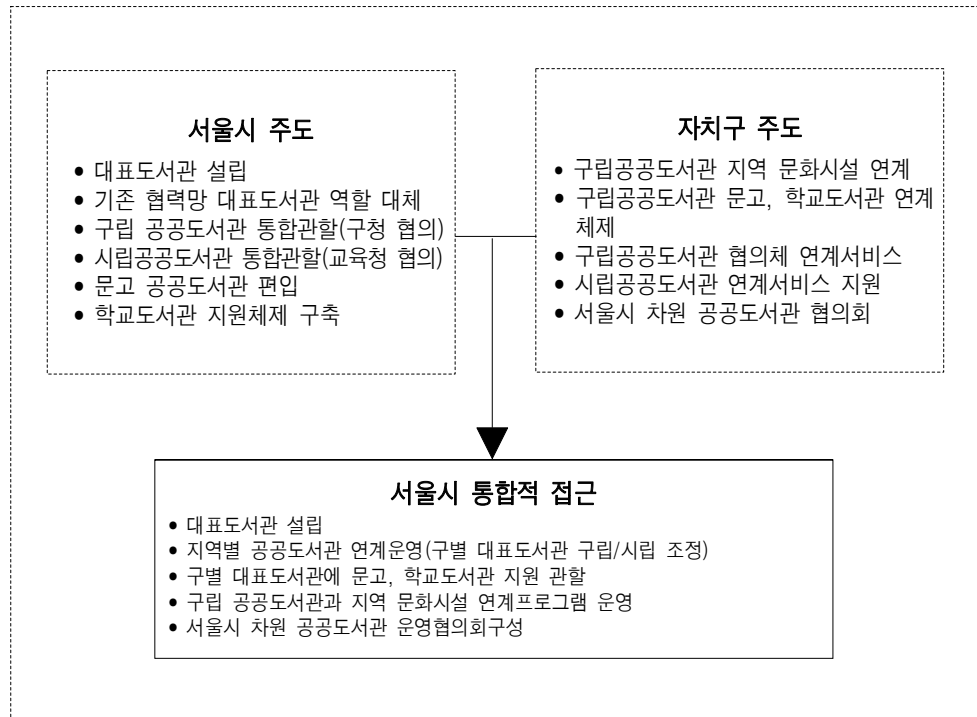
#### 서울시 주도 광역 도서관체계(Seoul Public Library System) 운영

- 서울의 도서관 자원을 통합적으로 연계하여, 시민이 어디에서나 다양한 지식·정보에 접근할 수 있도록 공공도서관 체계(Seoul Public Library System) 구축이 필요
  - 창의문화도시 구현을 위해 서울시가 적극적으로 네트워크를 중심으로 한 공공도서관 운영 체제를 제도화
  - 도서관 설립에 있어 시민사회의 적극적인 참여를 수용. 시민사회의 도서관 운동을 도서관 체계에서 체계적으로 수용하여, 다양성과 역동성을 제고
- '서울시 대표도서관' 건립
  - 서울시 연구의 전문도서관과 서울시 공공도서관의 중심과 정책을 수행할 대표도서관을 설치

- 대표도서관은 전문도서관의 기능을 중심으로 서울의 역사, 문화, 환경, 건축 등 곳곳에 산재된 서울 관련 자료를 수집·보관하는 역할을 수행
- 서울시와 관련된 단체 및 연구소에서 나오는 각종 도서와 연구자료 중심으로 수집·정리하여 서울시에 관련된 서울시 연구의 전문도서관으로 구성
- 대표도서관은 시민이 자기가 살고 있는 지역의 정보를 쉽고 편리하게 찾을 수 있고 정보를 생산하는 정보네트워크와 지식의 웹을 구성

□ 교육청 소속과 자치구 관할 공공도서관의 단계적 통합 운영

- 교육청 소속 시립도서관과 자치구 관할 구립도서관으로 이원화된 서울시 공공도서관의 체계를 단계적으로 통합
- 시립과 구립 공공도서관의 운영주체가 달라 시민에게 양질의 서비스를 제공할 기회를 잃고 있는 상황
- 정보자원에 대한 통합관리로 공공도서관이 서울 전역의 문화자원으로서 기능. 또한 도서관에서 운영되는 각종 프로그램을 중복하지 않고 각 지역의 특성에 따라 다양화
- 웹을 통해 시립과 구립 공공도서관의 서비스를 통합함으로써 이원화된 공공도서관 체계의 한계를 극복
- 지역사회 중심의 상향식 접근과 서울시 중심의 하향식 접근을 통합하여 단계적 운영체제 구성



[그림 5] 서울의 공공도서관 체계 접근방법

조권중 | 서울시정개발연구원 연구위원

02-2149-1256

kjchoh@sdi.re.kr